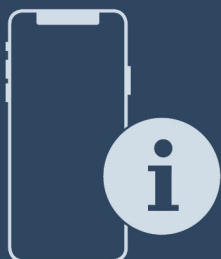




Notice d'installation

Quality, Design and Innovation



home.liebherr.com/fridge-manuals



LIEBHERR

Sommaire

1	Consignes de sécurité générales.....	2
2	Conditions d'installation.....	3
2.1	Pièce.....	3
2.2	Intégrer l'appareil dans une cuisine intégrée.....	3
2.3	Installation de plusieurs appareils.....	4
2.4	Raccordement électrique.....	4
3	Cotes d'installation.....	4
4	Conditions à respecter pour une bonne ventilation.....	5
5	Transporter l'appareil.....	5
6	Déballer l'appareil.....	5
7	Monter une entretoise murale.....	5
8	Installer l'appareil.....	5
9	Aligner l'appareil.....	5
10	Après installation.....	6
11	Eliminer l'emballage.....	6
12	Explication des symboles utilisés.....	6
13	Porte du congélateur *****	7
13.1	Inverser le sens d'ouverture de la porte.....	7
14	Remplacement de la butée de porte.....	7
14.1	Retirer la porte.....	8
14.2	Changer la porte du compartiment congélation*...	9
14.3	Déplacer les pièces du palier supérieur.....	9
14.4	Déplacer les pièces du palier inférieur.....	10
14.5	Déplacer les pièces de palier de la porte.....	11
14.6	Monter la porte.....	11
14.7	Aligner la porte.....	11
14.8	Poser les caches.....	11
15	Brancher l'appareil.....	12

Le fabricant travaille sans cesse au perfectionnement de tous les modèles de ses produits. Nous comptons donc sur votre compréhension concernant des modifications éventuelles de forme, d'équipement et de technologie.

Symbole	Explication
	Lire le manuel d'utilisation Pour découvrir tous les avantages de votre nouvel appareil, veuillez lire attentivement les consignes figurant dans le présent manuel.
	Manuel d'utilisation complet disponible sur Internet Vous trouverez le manuel d'utilisation détaillé sur Internet en scannant le code QR figurant sur la première de couverture du manuel d'utilisation ou en saisissant le numéro de service sur home.liebherr.com/fridge-manuals . Vous trouverez le numéro de service sur la plaque signalétique : <div style="text-align: center;"> </div>

Fig. Représentation à titre d'exemple

Symbole	Explication
	Vérifier l'état de l'appareil Vérifier l'absence d'avaries de transport sur toutes les pièces. En cas de réclamation, adressez-vous au revendeur ou au service client.
	Divergences Le manuel d'utilisation est valable pour plusieurs modèles. Des divergences sont donc possibles. Les paragraphes concernant uniquement un certain type d'appareils sont indiqués par un astérisque (*).
	Instructions et résultats Les instructions sont indiquées par ►. Les résultats sont indiqués par ▷.
	Vidéos Les vidéos des appareils sont disponibles sur la chaîne YouTube de Liebherr-Hausgeräte.

1 Consignes de sécurité générales

- Conservez soigneusement cette notice de montage afin de pouvoir la consulter à tout moment.
- Si vous cédez l'appareil à un tiers, veuillez également remettre cette notice de montage au nouvel acquéreur.
- Pour garantir une utilisation conforme et sûre de l'appareil, lisez attentivement cette notice de montage avant d'installer et d'utiliser l'appareil. Respectez toujours les instructions ainsi que les consignes de sécurité et d'avertissement qui figurent dans la notice. Celles-ci jouent un rôle essentiel pour une installation et une exploitation sûres et sans heurts de l'appareil.
- Lisez tout d'abord les consignes de sécurité générales qui figurent au chapitre « Consignes de sécurité générales » dans la **notice d'utilisation**, qui fait partie de la présente notice de montage. Si vous ne retrouvez pas la **notice d'utilisation**, vous pouvez la télécharger sur Internet en saisissant le numéro de service sur home.liebherr.com/fridge-manuals. Vous trouverez le numéro de service sur la plaque signalétique :
- **Respectez les consignes d'avertissement et les autres consignes spécifiques des**

autres chapitres lors de l'installation de l'appareil :

	DANGER	indique une situation dangereuse imminente entraînant la mort ou des blessures corporelles graves si elle n'est pas évitée.
	AVERTISSEMENT	indique une situation dangereuse susceptible d'entraîner la mort ou des blessures corporelles graves si elle n'est pas évitée.
	ATTENTION	indique une situation dangereuse susceptible d'entraîner des blessures corporelles moyennes ou légères si elle n'est pas évitée.
	ATTENTION	indique une situation dangereuse susceptible d'entraîner des dommages matériels si elle n'est pas évitée.
	Remarque	indique des remarques et conseils utiles.

2 Conditions d'installation



AVERTISSEMENT

Risque d'incendie dû à l'humidité !

Lorsque des pièces sous tension ou le câble de raccordement au secteur deviennent humides, un court-circuit peut se produire.

- L'appareil a été conçu pour être placé dans des locaux fermés. Ne pas exploiter l'appareil dehors ou dans des endroits humides non à l'abri de projections d'eau.

Utilisation conforme

- Installer et utiliser l'appareil exclusivement dans des pièces fermées.

2.1 Pièce



AVERTISSEMENT

Fuite de réfrigérant et d'huile !

Incendie. Le réfrigérant est écologique mais inflammable. L'huile est également inflammable. En cas de fuite, le réfrigérant et l'huile peuvent s'enflammer en cas de concentration élevée et de contact avec une source de chaleur externe.

- Ne pas endommager la tuyauterie du circuit réfrigérant et le compresseur.

- Si l'appareil est installé dans un environnement très humide, de la condensation peut se former sur l'extérieur de l'appareil.

Veiller toujours à une bonne aération et ventilation sur son lieu d'installation.

- Plus il y a de réfrigérant dans l'appareil, plus la pièce où se trouve l'appareil doit être grande. En cas de fuite, un mélange inflammable de gaz et d'air peut se former dans des pièces trop petites. Pour 8 g de réfrigérant, le volume consacré à l'appareil doit être d'au moins 1 m³. Les spécifications du réfrigérant figurent sur la plaque signalétique à l'intérieur de l'appareil.

2.1.1 Sol de la pièce

- Le sol du local d'installation doit être horizontal et plat.
- Le socle de l'appareil doit avoir la même hauteur que le sol qui l'entoure.

2.1.2 Positionnement dans la pièce

- Ne pas poser l'appareil dans un endroit exposé aux rayons directs du soleil, à côté d'une cuisinière, d'un appareil de chauffage ou similaire.
- Positionner toujours l'appareil avec le dos directement contre le mur à l'aide des entretoises murales fournies (voir ci-dessous).

2.2 Intégrer l'appareil dans une cuisine intégrée

L'appareil peut être intégré dans des meubles de cuisine.

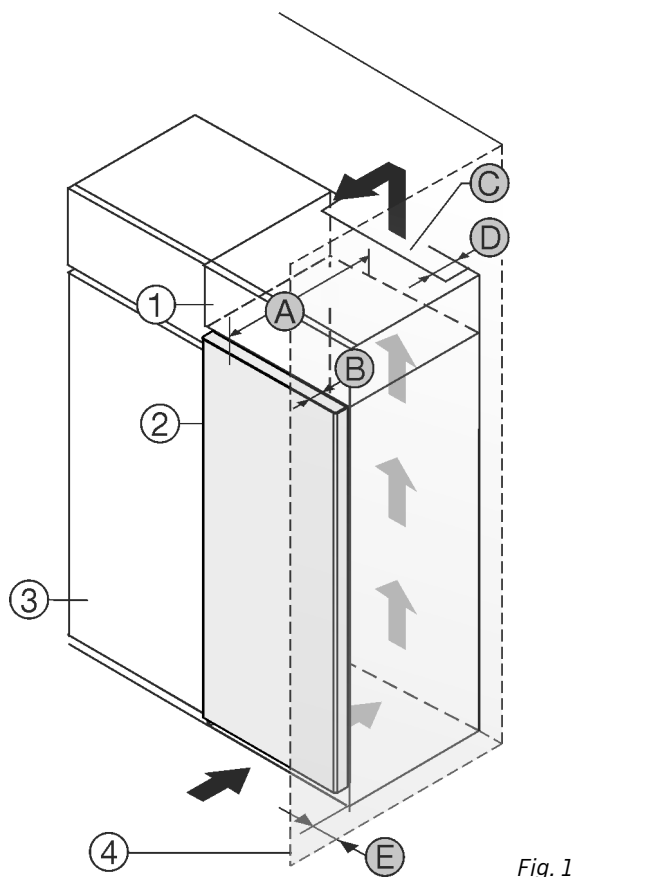


Fig. 1

- (1) Rehausse
- (2) Appareil
- (3) Placard de cuisine
- (4) Mur
- (A) Profondeur de l'appareil
- (B) Profondeur de porte
- (C) Section de ventilation
- (D) Distance du dos de l'appareil
- (E) Distance par rapport au côté de l'appareil

A	B	C	D	E
675 mm ^x	65 mm	min. 300 cm ²	min. 50 mm	min. 13 mm

Appareils sans poignée / avec poignée encastrée

Installer l'appareil directement à côté du placard de cuisine Fig. 1 (3).

Une sortie d'air avec la profondeur Fig. 1 (D) doit être présente au dos de la rehausse sur toute sa largeur.

La section de ventilation Fig. 1 (C) sous plafond doit être respectée.

Cotes d'installation

Si l'appareil est installé avec les charnières près d'une paroi *Fig. 1 (4)*, la distance entre l'appareil et la paroi doit être d'au moins 13 mm.

Si l'appareil est installé avec les charnières près d'une paroi *Fig. 1 (4)*, la distance entre l'appareil et la paroi doit être d'au moins 20 mm.

Pour pouvoir ouvrir complètement les portes, l'appareil doit déborder de la profondeur de la porte *Fig. 1 (B)* par rapport à la façade du placard. L'appareil peut déborder encore plus en fonction de la profondeur des placards *Fig. 1 (3)* et de l'utilisation de cales d'épaisseur.

S'assurer que les conditions suivantes sont bien respectées :

- Les dimensions des niches sont respectées. .
- Les règles d'aération sont respectées. (voir 4 Conditions à respecter pour une bonne ventilation) .

2.3 Installation de plusieurs appareils

ATTENTION

Risque d'endommagement dû à l'eau de condensation !

- Ne pas placer l'appareil directement à côté d'un autre réfrigérateur/congélateur.

Les appareils sont conçus pour des types d'installation différents. Ne combiner les appareils que s'ils ont été conçus à cet effet. Le tableau suivant indique le mode d'installation possible en fonction du modèle :

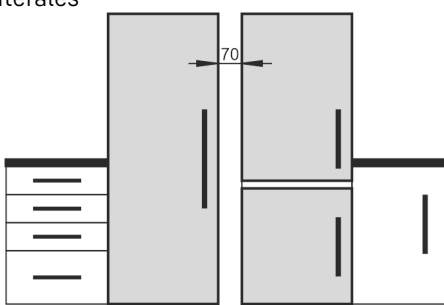
Mode d'installation	Modèle
Isolé	Tous les modèles
Côte à côte (Side-by-Side, SBS)	Modèle dont la désignation commence par S..
Côte à côte avec une distance de 70 mm entre les appareils Si cette distance n'est pas respectée, de la condensation se formera sur les parois latérales des appareils.	Tous modèles sans chauffage de parois latérales 

Fig. 2

Assembler les appareils suivant la notice de montage séparée.

2.4 Raccordement électrique



AVERTISSEMENT

Fonctionnement incorrect !

Incendie. Si vous touchez le câble d'alimentation/la fiche à l'arrière de l'appareil, ceux-ci peuvent être endommagés par les vibrations de l'appareil, ce qui peut entraîner un court-circuit.

- Placer l'appareil de façon à ce qu'il n'y ait pas de contact avec la fiche ou le câble d'alimentation.
- Ne brancher aucun appareil sur les prises situées à l'arrière de l'appareil.
- Les multiprises et autres appareils électroniques (p. ex. transformateurs halogènes) ne doivent pas être placés et exploités derrière l'appareil.

3 Cotes d'installation

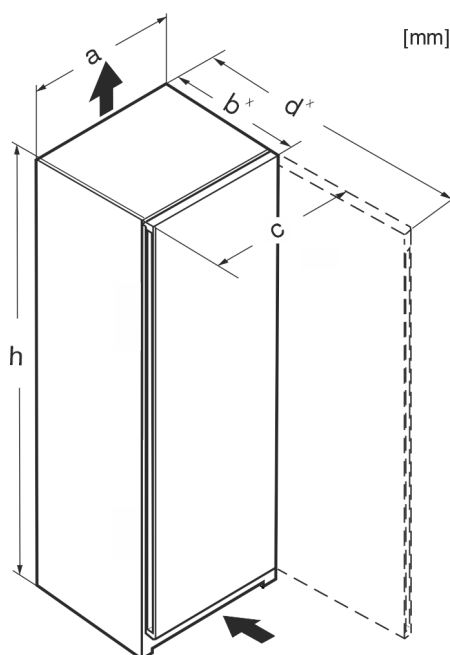


Fig. 3

	h	a	b	c	d
Rf 4200 /e/f 42..	1255	597	675 ^x	609	1217 ^x
R(sf)(f) 4600 / e/f 46..	1455	597	675 ^x	609	1217 ^x
Kf 46Z00	1455	597	675 ^x	609	1217 ^x
R(sf)(e) 4620	1455	597	675 ^x	609	1217 ^x
Rf 5000 /e/d 50	1655	597	675 ^x	609	1217 ^x
R(sf)(e) 5020	1655	597	675 ^x	609	1217 ^x
R(sf)(e) 5220	1855	597	675 ^x	609	1217 ^x
Ksfe 52Z20	1855	597	675 ^x	609	1217 ^x
RB(sf)(e) 5220	1855	597	675 ^x	609	1217 ^x
SR(bd)(sd)(sf)(e)(h) 5220	1855	597	675 ^x	609	1217 ^x
SRBsfe 5220	1855	597	675 ^x	609	1217 ^x
RDsfe 5220	1855	597	675 ^x	609	1217 ^x
RB(sf)(e) 5221	1855	597	675 ^x	609	1217 ^x

^xPour les appareils avec supports d'espacement muraux, la cote augmente de 15 mm .

4 Conditions à respecter pour une bonne ventilation

ATTENTION

Risque de dommage par surchauffe suite à une ventilation insuffisante.

En cas de ventilation trop faible, le compresseur risque d'être endommagé.

- ▶ Veiller à une ventilation suffisante.
- ▶ Respecter les exigences de ventilation.

Si l'appareil est intégré dans le bloc-cuisine, il faut absolument respecter les conditions suivantes pour une bonne ventilation :

- Les nervures d'espacement sur le dos de l'appareil servent à une ventilation suffisante. En position finale de l'appareil, celles-ci ne peuvent pas se trouver dans des renforcements ni dans des percées.
- En règle générale, plus la section d'aération est large, moins l'appareil consomme d'énergie.

5 Transporter l'appareil

- ▶ Transporter l'appareil dans son emballage.
- ▶ Transporter l'appareil en position verticale.
- ▶ Transporter l'appareil à deux personnes.

6 Déballer l'appareil

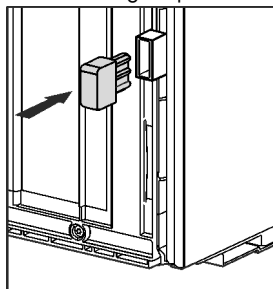
Si l'appareil est endommagé, contacter immédiatement le fournisseur avant son raccordement.

- ▶ Vérifier l'absence d'avarie de transport sur l'appareil et l'emballage. Adressez-vous immédiatement au fournisseur en cas de suspicion de dommages quels qu'ils soient.
- ▶ Retirer du dos ou des parois latérales de l'appareil tous les objets susceptibles de gêner une installation en bonne et due forme ou d'entraver la ventilation et l'aération.
- ▶ Enlever tous les films de protection de l'appareil. Ne pas utiliser pour ce faire d'objets pointus ou acérés !
- ▶ Enlever le câble de raccordement situé à l'arrière de l'appareil. Pour ce faire, retirer le porte-câble, sinon des bruits de vibrations se produisent !

7 Monter une entretoise murale

Pour atteindre la consommation énergétique déclarée et éviter la formation d'eau de condensation en cas d'humidité ambiante élevée, les pièces d'écartement fournies doivent être utilisées. Cela augmente la profondeur des appareils d'environ 15 mm. L'appareil fonctionne parfaitement sans l'utilisation des pièces d'écartement, mais présente une légère augmentation de sa consommation énergétique.

- ▶ Dans le cas d'un appareil avec pièces d'écartement mural fournies, monter ces pièces d'écartement mural au dos de l'appareil, en bas à gauche et à droite.



8 Installer l'appareil



ATTENTION

Danger de blessure !

- ▶ L'appareil doit être porté par deux personnes à son lieu d'emplacement.



ATTENTION

Risque de blessures et de dommages matériels !

La porte peut buter le mur et être endommagée. Dans le cas des portes vitrées, le verre endommagé peut entraîner des blessures !

- ▶ Protéger la porte des coups contre le mur. Placer un butoir de porte, par ex. un butoir en feutre sur le mur.
- ▶ Il est possible de commander un limiteur d'ouverture de porte à 90° par l'intermédiaire du S.A.V.



AVERTISSEMENT

Appareil instable !

Risque de blessures et de dommages. L'appareil peut se renverser.

- ▶ Fixer l'appareil en tenant compte de la notice d'utilisation.



AVERTISSEMENT

Risque d'endommagement et d'incendie !

- ▶ Ne pas placer un appareil diffusant de la chaleur (p.ex. four à micro-ondes, grille-pain, etc.) sur l'appareil !

S'assurer que les conditions suivantes sont bien respectées :

- ☐ L'appareil doit être déplacé uniquement à vide.
- ☐ L'appareil ne doit être installé qu'avec de l'aide.

9 Aligner l'appareil



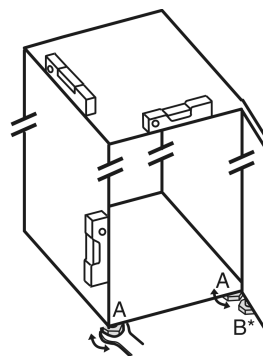
ATTENTION

Risque de lésions corporelles et de dommages matériels en cas de basculement ou chute de la porte de l'appareil !

Si le pied de réglage supplémentaire du support de palier inférieur ne repose pas correctement au sol, la porte risque de tomber ou l'appareil risque de basculer. Ce qui peut provoquer des lésions corporelles et des dommages matériels.

- ▶ Faire tourner le pied de réglage du support de palier jusqu'à ce qu'il repose au sol.
- ▶ Puis tourner de 90° supplémentaire.

- ▶ Aligner l'appareil avec la clé plate fournie sur les pieds réglables (A) et à l'aide d'un niveau à bulle.
- ▶ Soutenir ensuite la porte : Tourner le pied réglable sur le support de palier (B) jusqu'à ce qu'il repose sur le sol et le tourner ensuite de 90°.



Après installation

- Soutenir ensuite la porte : Tourner le pied réglable avec une clé à fourche SW10 sur le support de palier (B) jusqu'à ce qu'il repose sur le sol et le tourner ensuite de 90°.

10 Après installation

- Retirer les films de protection des côtés extérieurs de l'appareil.
- Retirer les films de protection des bordures.
- Retirer les films de protection des bordures et des façades des tiroirs.
- Retirer les films de protection de la paroi arrière en acier inoxydable.
- Enlever toutes les pièces de calage posées pour le transport.
- Nettoyer l'appareil.
- Noter le type (modèle, numéro), la désignation de l'appareil, le numéro de série de l'appareil, la date d'achat et l'adresse du revendeur dans les champs prévus à cet effet.

11 Eliminer l'emballage



AVERTISSEMENT

Risque d'étouffement avec les films et matériaux d'emballage !

- Ne pas laisser les enfants jouer avec les matériaux d'emballage.

L'emballage est fabriqué en matériaux recyclables :

- carton ondulé / carton
- pièces en polystyrène expansé
- films et sachets en polyéthylène
- colliers de serrage en polypropylène
- cadres en bois cloués avec plaque de polyéthylène*






- Déposer les matériaux d'emballage à un centre officiel de collecte des déchets.



12 Explication des symboles utilisés

	Risque de blessure lors de cette manipulation ! Respecter les consignes de sécurité !
	Cette notice est valable pour plusieurs modèles. Exécuter cette étape uniquement si elle s'applique à votre appareil.
	Pour le montage, respecter la description détaillée dans la partie texte de la notice.
	La section concerne soit un appareil à une porte, soit un appareil à deux portes.

	Faire un choix entre les deux solutions : Appareil avec butée de porte à droite ou appareil avec butée de porte à gauche.
	Phase de montage requise pour l'Ice-Maker et / ou l'InfinitySpring.
	Desserrer simplement les vis ou les retirer légèrement.
	Serrer fermement les vis.
	Vérifier si l'étape de montage suivante est nécessaire pour le modèle en question.
	Vérifier le montage / l'installation correct(e) des pièces utilisées.
	Mesurer les dimensions spécifiées et les corriger si nécessaire.
	Outil de montage : Mètre pliant.
	Outil pour le montage : Visseuse sans fil et accessoire
	Outil pour le montage : Niveau à bulle
	Outil pour le montage : Clé plate, ouverture de 7 et de 10
	Cette phase de montage nécessite l'intervention de deux personnes.
	La phase de montage s'effectue à l'emplacement marqué de l'appareil.
	Aide au montage : Ficelle

	Aide au montage : Équerre
	Aide au montage : Tournevis
	Aide au montage : Ciseaux
	Aide au montage : Marqueur effaçable
	Pack d'accessoires : Retirer les pièces
	Évacuer les pièces inutiles selon les réglementations locales.

13 Porte du congélateur *****

En cas d'inversion du sens d'ouverture de la porte du congélateur ****, la porte peut être inversée par une manipulation simple. Si la porte de l'appareil offre un angle d'ouverture de plus de 115° (1), il est également possible d'ouvrir le congélateur sans devoir inverser le sens d'ouverture. Si la porte de l'appareil offre un angle d'ouverture réduit (2), l'inversion du sens d'ouverture est nécessaire.

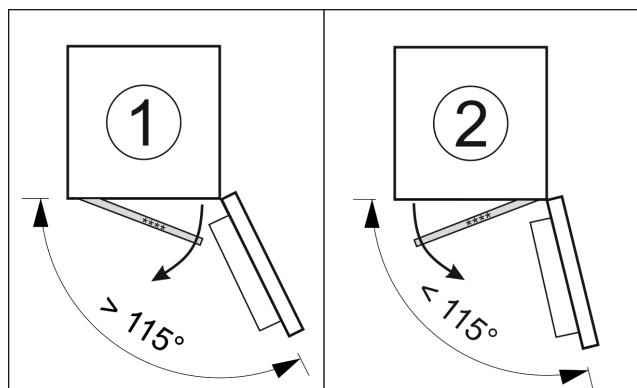


Fig. 4

13.1 Inverser le sens d'ouverture de la porte

Le coulisseau permettant d'inverser le sens d'ouverture de la porte est situé à l'arrière de la porte du congélateur ****, en bas.

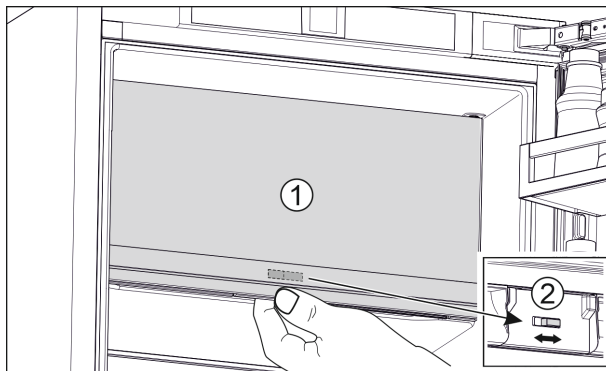


Fig. 5

- Fermer la porte du congélateur **** (1).
- Saisir la porte du congélateur **** par le bas.
- Déplacer le coulisseau (2) vers la droite ou vers la gauche.

14 Remplacement de la butée de porte

Outil



Fig. 6



AVERTISSEMENT

Risque de blessures lorsque la porte culbute !

Si les éléments du support d'appui et de charnière ne sont pas serrés avec le bon couple de serrage, la porte de culbutter.

- Die Lagerböcke/Lagerbolzen fest mit 4 Nm anschrauben.
- Vérifier la bonne fixation de chaque vis, si nécessaire resserrer les vis.

ATTENTION

Risque d'endommagement des appareils Side-by-Side dû à la condensation d'eau !*

Certains appareils peuvent être montés comme combinés Side-by-Side (deux appareils l'un à côté de l'autre).

Si votre appareil est un **appareil Side-by-Side (SBS)** :

- disposer le combiné SBS conformément à la feuille jointe.
- Si la **disposition des appareils est fixée** :
- ne pas changer la butée de porte.

Remplacement de la butée de porte

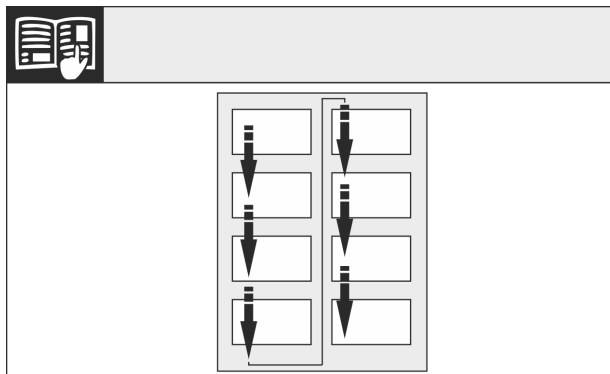


Fig. 7

Respecter le sens de lecture.

14.1 Retirer la porte

Remarque

- Pour empêcher qu'elles ne tombent, retirer les denrées des balconnets de contre-porte avant d'enlever la porte.

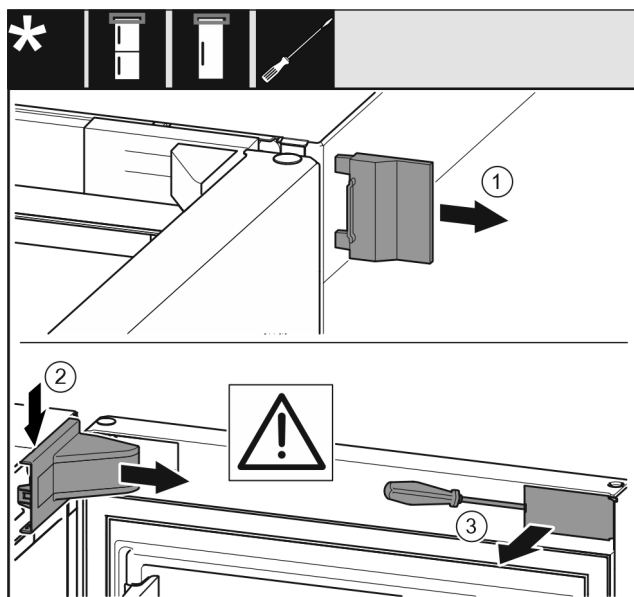


Fig. 8

- Ouvrir la porte.

ATTENTION

Risque de détérioration !

Si le joint de porte est endommagé, la porte risque de ne pas fermer correctement et la réfrigération ne sera plus assurée.

- Ne pas endommager le joint de la porte avec le tournevis !

- Retirer le cache extérieur. Fig. 8 (1)
- Détacher et libérer le cache du support de palier. Retirer le cache du support de palier. Fig. 8 (2)
- Dégager le cache avec le tournevis et l'incliner sur le côté. Fig. 8 (3)

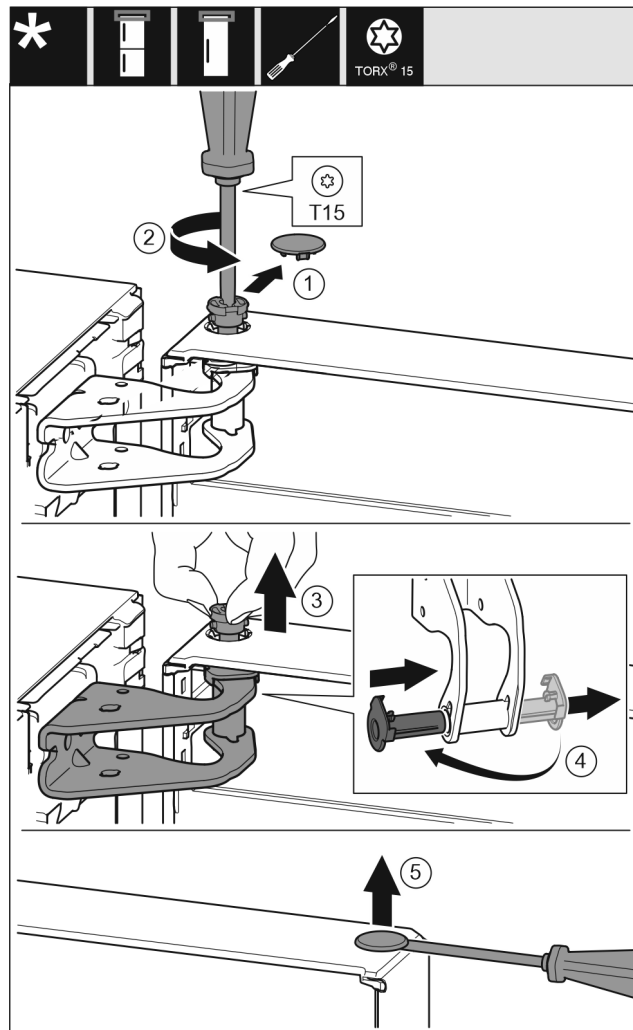


Fig. 9



ATTENTION

Risque de blessures lorsque la porte culbute !

- Bien tenir la porte.
- Déposer la porte prudemment.

- Enlever délicatement le cache de sécurité. Fig. 9 (1)
- Dévisser légèrement le bouchon avec un tournevis T15. Fig. 9 (2)
- Tenir fermement la porte et sortir le boulon avec les doigts. Fig. 9 (3)
- Tirer la douille de palier en dehors du guide. La mettre de l'autre côté et l'enclencher. Fig. 9 (4)
- Soulever la porte et la mettre de côté.
- Soulever délicatement le bouchon en dehors de la douille de palier de porte avec un tournevis plat et le sortir. Fig. 9 (5)

14.2 Changer la porte du compartiment congélation*

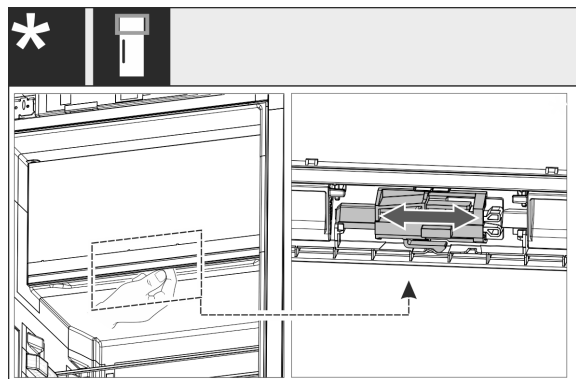


Fig. 10

- Pour les appareils à une seule porte : Remplacer la butée de porte du compartiment 4 étoiles en poussant le levier. La porte du compartiment 4 étoiles doit être fermée. Pousser le levier du bas jusqu'à l'arrière de la porte.

14.3 Déplacer les pièces du palier supérieur

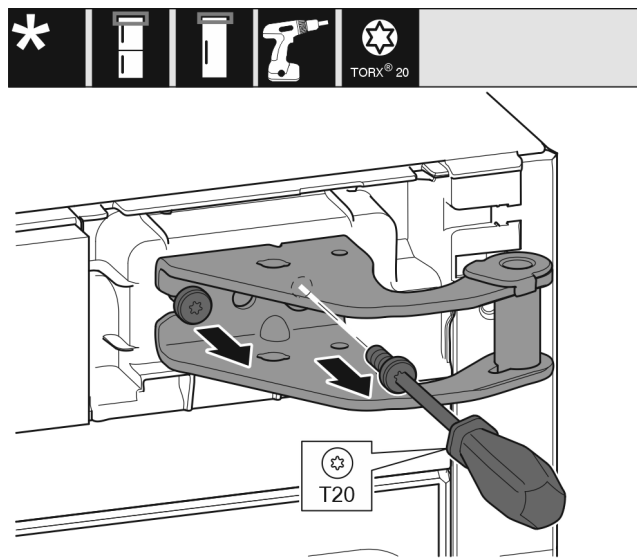


Fig. 11

- Desserrer les deux vis T20 avec un tournevis.
- Soulever et enlever le support de palier.

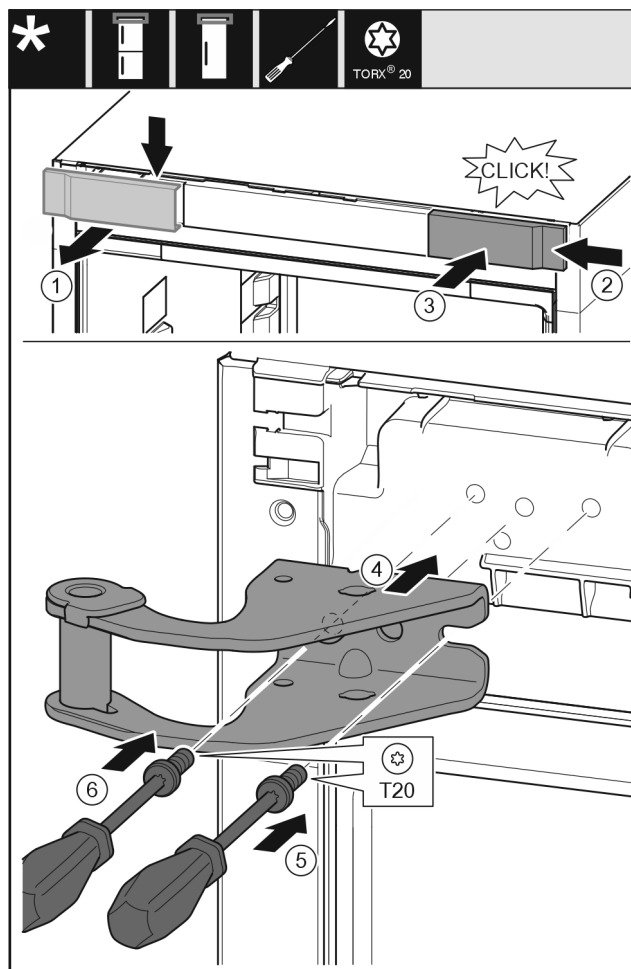


Fig. 12

- Retirer le cache du haut vers l'avant. Fig. 12 (1)
- Accrocher le cache tourné de 180° de l'autre côté à droite. Fig. 12 (2)
- Encliqueter le cache. Fig. 12 (3)
- Mettre en place le support de palier supérieur. Fig. 12 (4)
- Mettre en place la vis avec un tournevis T20 et la serrer. Fig. 12 (5)
- Mettre en place la vis avec un tournevis T20 et la serrer. Fig. 12 (6)

Remplacement de la butée de porte

14.4 Déplacer les pièces du palier inférieur

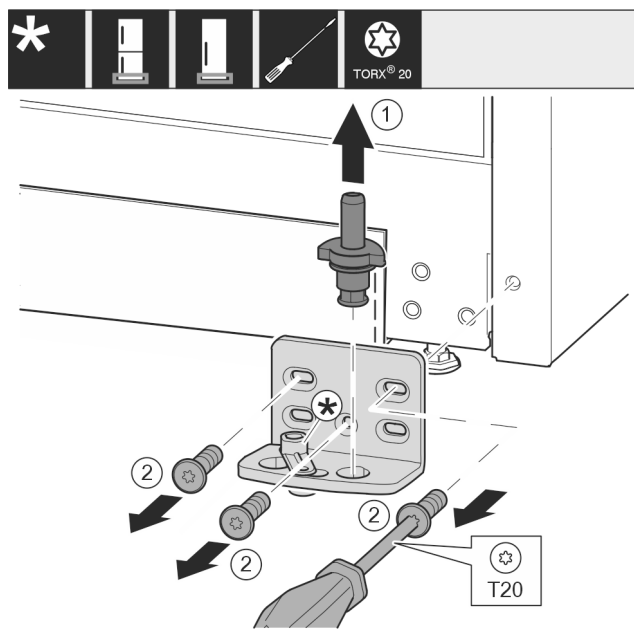


Fig. 13

- Sortir complètement l'axe de palier par le haut. Fig. 13 (1)
- Desserrer les vis avec le tournevis T20 et enlever le support de palier. Fig. 13 (2)

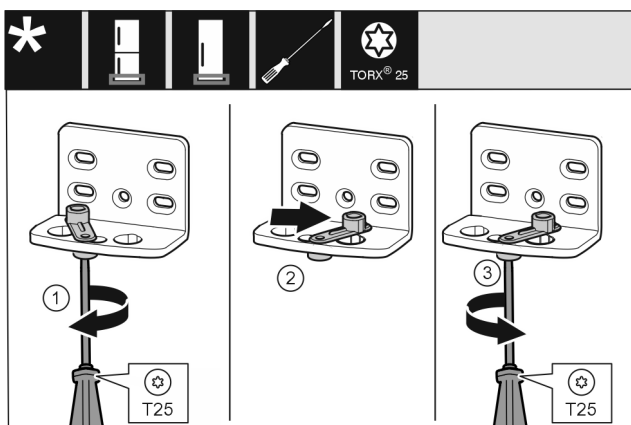


Fig. 14

- Visser la vis sans serrer avec un tournevis T25. Fig. 14 (1)
- Soulever le ressort de fermeture et le tourner de 90° à droite dans l'alésage. Fig. 14 (2)
- Serrer la vis avec un tournevis T25. Fig. 14 (3)

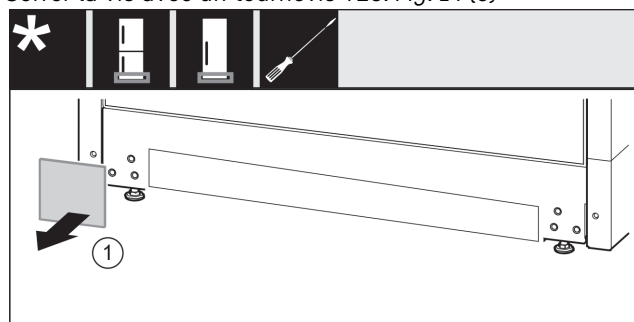


Fig. 15

- Retirer le cache. Fig. 15 (1)

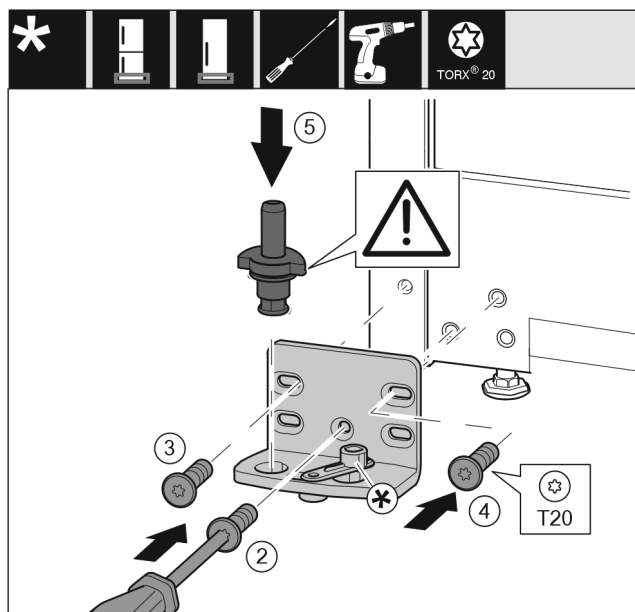


Fig. 16

- Poser le support de palier de l'autre côté et le visser à l'aide d'un tournevis T20. Commencer par la vis 2 en bas au milieu. Fig. 16 (2)
- Visser les vis 3 et 4. Fig. 16 (3,4)
- Mettre en place l'axe de palier complet. Veiller à ce que l'ergot d'enclenchement soit orienté en arrière. Fig. 16 (5)

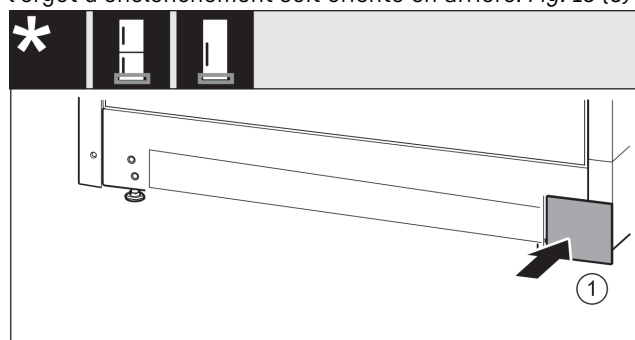


Fig. 17

- Remettre en place le cache de l'autre côté. Fig. 17 (1)

14.5 Déplacer les pièces de palier de la porte

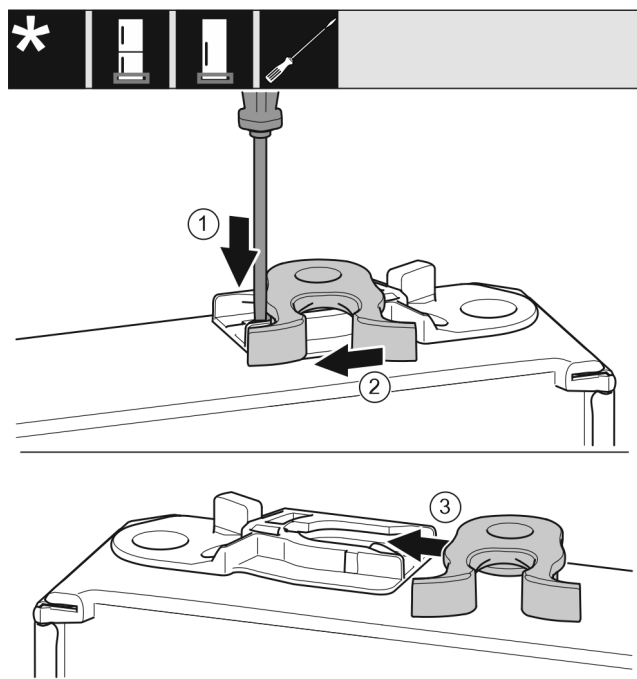


Fig. 18

- La partie inférieure de la porte est orientée vers le haut : Tourner la porte.
- Pousser vers le bas la languette avec un tournevis plat. Fig. 18 (1)
- Tirer le crochet de fermeture en dehors du guide. Fig. 18 (2)
- Pousser le crochet de fermeture dans le guide de l'autre côté. Fig. 18 (3)
- La partie supérieure de la porte est orientée vers le haut : Tourner la porte.

14.6 Monter la porte

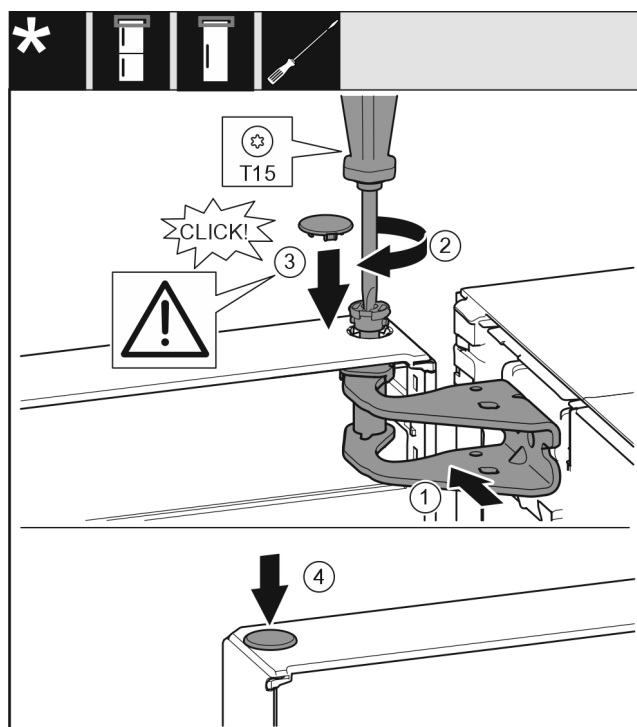


Fig. 19

- Mettre la porte sur l'axe de palier inférieur.

- Orienter la porte en haut pour l'ouverture dans le support de palier. Fig. 19 (1)
- Poser le boulon et le visser avec un tournevis T15. Fig. 19 (2)
- Monter le cache de sécurité pour sécuriser la porte : Mettre en place le cache de sécurité et vérifier qu'il repose sur la porte. Sinon, enfoncer à fond le boulon. Fig. 19 (3)
- Mettre le bouchon en place. Fig. 19 (4)

14.7 Aligner la porte



AVERTISSEMENT

Risque de blessures lorsque la porte culbute !

Si les éléments du support d'appui et de charnière ne sont pas serrés avec le bon couple de serrage, la porte de culbute.

- Die Lagerböcke fest mit 4 Nm anschrauben.
- Vérifier la bonne fixation de chaque vis, si nécessaire resserrer les vis.

- Aligner éventuellement la porte sur les deux trous longitudinaux dans le support de palier en bas dans l'alignement du bâti de l'appareil. Pour ce faire, dévisser la vis du milieu dans le support de palier avec l'outil T20 fourni. Desserrer légèrement les autres vis avec l'outil T20 ou avec un tournevis T20 et les aligner sur les trous longitudinaux.
- Soutenir la porte : Tourner le pied réglable avec une clé à fourche SW10 sur le support de palier jusqu'à ce qu'il repose sur le sol et le tourner ensuite de 90°.

14.8 Poser les caches

Pour les appareils sans amortisseur de fermeture :

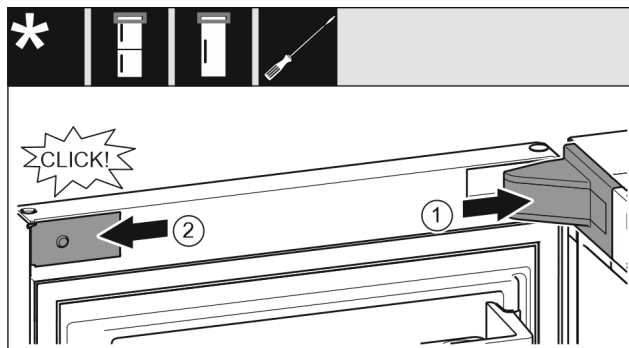


Fig. 20

La porte s'ouvre à 90°.

- Poser et enclencher le cache du support de palier, l'introduire en appuyant délicatement. Fig. 20 (1)
- Mettre en place le cache latéralement et l'enclencher. Fig. 20 (2)

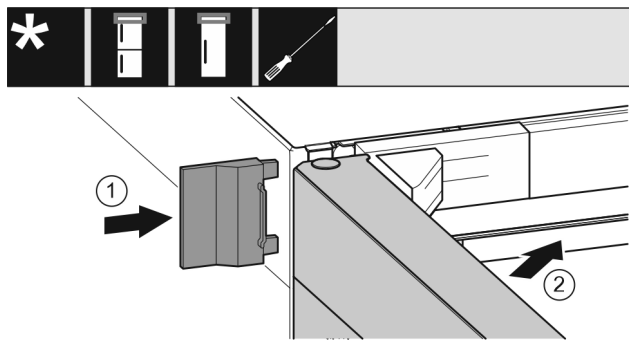


Fig. 21

- Enfiler le cache extérieur. Fig. 21 (1)

Brancher l'appareil

► Fermer la porte supérieure. Fig. 21 (2)

15 Brancher l'appareil



AVERTISSEMENT

Raccordement incorrect !

Risque d'incendie.

- Ne pas utiliser de rallonge électrique.
- Ne pas utiliser de barres de distribution.

ATTENTION

Raccordement incorrect !

Détérioration de l'électronique.

- Ne pas raccorder l'appareil à des onduleurs en site isolé tels que des installations solaires et des générateurs à essence.
- Ne pas utiliser de prise économie d'énergie.

Remarque

Utiliser exclusivement le câble de raccordement au secteur fourni.

- Un câble de raccordement au secteur plus long peut être commandé auprès du S.A.V.

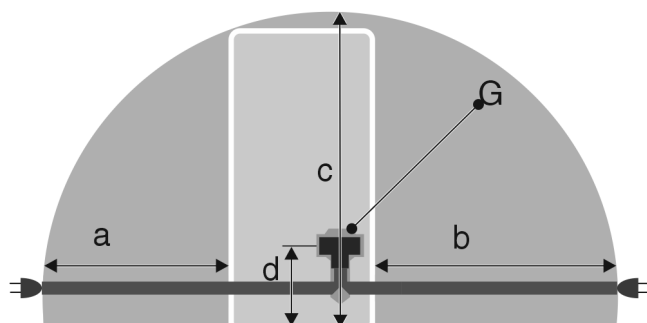


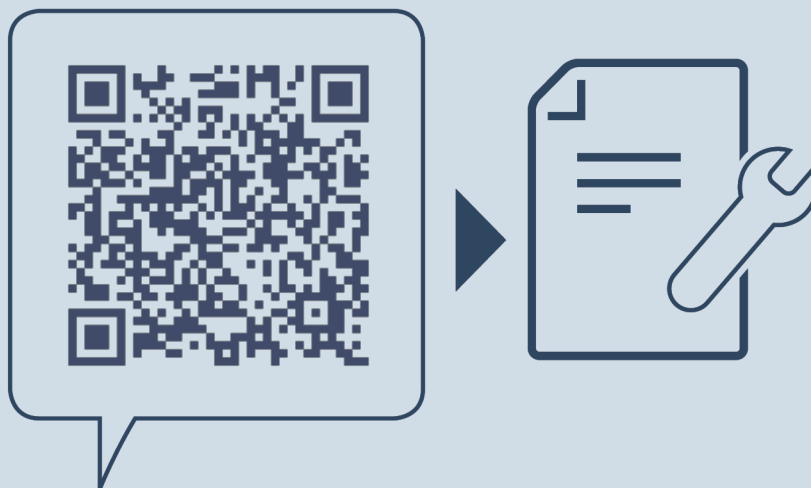
Fig. 22 *

Pour les appareils de 600 mm de largeur :

a*	b*	c*	d*	G*
~ 1350 mm	~ 1800 mm	~ 2050 mm	~ 150 mm	Fiche de l'appareil

S'assurer que les conditions suivantes sont réunies :

- Le type de courant et la tension sur le lieu d'installation doivent correspondre aux données figurant sur la plaque signalétique .
- La prise de courant est reliée à la terre conformément aux prescriptions et protégée électriquement.
- Le courant de déclenchement du fusible se situe entre 10 et 16 A.
- La prise de courant est facile d'accès.
- La prise de courant ne se trouve pas derrière l'appareil mais dans les zones a ou b (a, b, c).
- Vérifier le raccordement électrique.
- Introduire la fiche de l'appareil (G) au dos de l'appareil. Veiller à bien les encliqueter.
- Brancher la fiche à l'alimentation de tension.
- ▷ Le logo Liebherr apparaît à l'écran.
- ▷ L'écran passe ensuite au symbole Standby.



home.liebherr.com/fridge-manuals

FR réfrigérateur

Date de publication : 20221006

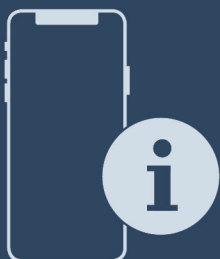
Index des réf. : 7080444-01

Liebherr-Hausgeräte Marica EOOD
Bezirk Plovdiv
4202 Radinovo
Bulgarien



Notice d'installation

Quality, Design and Innovation



home.liebherr.com/fridge-manuals





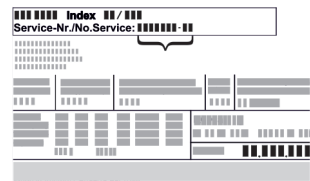




LIEBHERR

Sommaire

1	Consignes de sécurité générales.....	2
2	Conditions d'installation.....	3
2.1	Lieu d'installation.....	3
2.2	Position dans la pièce.....	3
3	Intégration dans un coin cuisine.....	3
4	Cotes d'installation.....	4
5	Exigences de ventilation.....	4
6	Dimensions de raccordement électrique.....	4
7	Transporter l'appareil.....	5
7.1	Transporter l'appareil en vue de la mise en service initiale.....	5
7.2	Transporter l'appareil après la mise en service initiale.....	5
8	Déballer l'appareil.....	5
9	Monter une entretoise murale*.....	5
10	Installer l'appareil.....	5
11	Aligner l'appareil.....	6
12	Après installation.....	6
13	Installation de plusieurs appareils.....	6
14	Intégration de l'appareil dans un coin cuisine.....	6
14.1	Dimensions des niches pour les appareils dotés d'une poignée encastrée*.....	7
14.2	Dimensions des niches pour les appareils dotés d'une poignée à levier*.....	7
15	Éliminer l'emballage.....	8
16	Explication des symboles utilisés.....	8
17	Remplacement de la butée de porte.....	9
17.1	Vider les balconnets de contre-porte.....	9
17.2	Appareils dépourvus d'un amortisseur de fermeture : Retirer les couvercles.....	9
17.3	Démonter la porte.....	10
17.4	Déplacer les pièces supérieures du palier.....	10
17.5	Déplacer les pièces du palier inférieur.....	11
17.6	Déplacer les pièces de palier de la porte.....	12
17.7	Déplacement des poignées*.....	12
17.8	Monter la porte.....	13
17.9	Aligner la porte.....	14
17.10	Poser les caches.....	14
18	Brancher l'appareil sur le secteur.....	14

Le fabricant travaille sans cesse au perfectionnement de tous les modèles de ses produits. Nous comptons donc sur votre compréhension concernant des modifications éventuelles de forme, d'équipement et de technologie.

Symbole	Explication
	Lire le manuel d'utilisation Pour découvrir tous les avantages de votre nouvel appareil, veuillez lire attentivement les consignes figurant dans le présent manuel.

Symbole	Explication
	Informations supplémentaires sur Internet Vous pouvez trouver les instructions au format numérique avec des informations complémentaires et dans d'autres langues sur Internet en scannant le QR-code sur la page de couverture de cette notice ou en saisissant votre numéro de service à l'adresse home.liebherr.com/fridge-manuals . Vous trouverez le numéro de service sur la plaque signalétique :  <i>Fig. Représentation à titre d'exemple</i>
	Vérifier l'état de l'appareil Vérifier l'absence d'avaries de transport sur toutes les pièces. En cas de réclamation, adressez-vous au revendeur ou au service client.
	Divergences Le manuel d'utilisation est valable pour plusieurs modèles. Des divergences sont donc possibles. Les paragraphes concernant uniquement un certain type d'appareils sont indiqués par un astérisque (*).
	Instructions et résultats Les instructions sont indiquées par ►. Les résultats sont indiqués par ▷.
	Vidéos Les vidéos des appareils sont disponibles sur la chaîne YouTube de Liebherr-Hausgeräte.

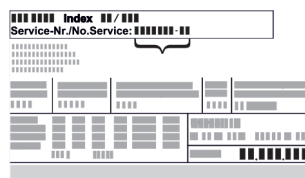
Licences open source :

L'appareil embarque des composants logiciels utilisant des licences open source. Vous trouverez des informations concernant les licences open source à cette adresse : home.liebherr.com/open-source-licences

1 Consignes de sécurité générales

- Conservez soigneusement cette notice de montage afin de pouvoir la consulter à tout moment.
- Si vous cédez l'appareil à un tiers, veuillez également remettre cette notice de montage au nouvel acquéreur.
- Pour garantir une utilisation conforme et sûre de l'appareil, lisez attentivement cette notice de montage avant d'installer et d'utiliser l'appareil. Respectez toujours les instructions ainsi que les consignes de sécurité et d'avertissement qui figurent dans la notice. Celles-ci jouent un rôle essentiel pour une installation et une exploitation sûres et sans heurts de l'appareil.
- Lisez tout d'abord les consignes de sécurité générales qui figurent au chapitre « Consignes de sécurité générales » dans la **notice d'utilisation**, qui fait partie de la présente notice de montage. Si vous ne retrouvez pas la **notice d'utilisation**, vous pouvez la télécharger sur Internet en saisissant le numéro de service sur home.liebherr.com/fridge-manuals. Vous trouverez

le numéro de service sur la plaque signalétique :



- Respectez les consignes d'avertissement et les autres consignes spécifiques des autres chapitres lors de l'installation de l'appareil :

	DANGER	indique une situation dangereuse imminente entraînant la mort ou des blessures corporelles graves si elle n'est pas évitée.
	AVERTISSEMENT	indique une situation dangereuse susceptible d'entraîner la mort ou des blessures corporelles graves si elle n'est pas évitée.
	ATTENTION	indique une situation dangereuse susceptible d'entraîner des blessures corporelles moyennes ou légères si elle n'est pas évitée.
	ATTENTION	indique une situation dangereuse susceptible d'entraîner des dommages matériels si elle n'est pas évitée.
	Remarque	indique des remarques et conseils utiles.

2 Conditions d'installation

Les conditions d'installation sont déterminantes pour garantir un fonctionnement sûr, efficace et impeccable de votre appareil.

- Veuillez respecter toutes les consignes de sécurité.
- Tenez compte du lieu d'installation et de la position dans la pièce.



AVERTISSEMENT

Risque d'incendie en cas d'installation inappropriée !
Si un câble d'alimentation ou une fiche touche l'arrière de l'appareil, les vibrations de l'appareil peuvent endommager le câble d'alimentation ou la fiche, provoquant ainsi un court-circuit.

- Veillez à ce qu'aucun câble d'alimentation ne se coince sous l'appareil lorsque vous l'installez.
- Placer l'appareil de façon à ce qu'il n'y ait pas de contact avec la fiche ou le câble d'alimentation.
- Ne brancher aucun appareil sur les prises situées à l'arrière de l'appareil.
- Les multiprises et autres appareils électroniques (p. ex. transformateurs halogènes) ne doivent **pas** être placés et exploités derrière l'appareil.



AVERTISSEMENT

Risque d'incendie dû à l'humidité !
Lorsque des pièces sous tension ou le câble de raccordement au secteur deviennent humides, un court-circuit peut se produire.

- L'appareil a été conçu pour être placé dans des locaux fermés. Ne pas exploiter l'appareil dehors ou dans des endroits humides non à l'abri de projections d'eau.



AVERTISSEMENT

Fuite de réfrigérant et d'huile !
Incendie. Le réfrigérant est écologique mais inflammable. L'huile est également inflammable. En cas de fuite, le réfrigérant et l'huile peuvent s'enflammer en cas de concentration élevée et de contact avec une source de chaleur externe.

- Ne pas endommager la tuyauterie du circuit réfrigérant et le compresseur.

2.1 Lieu d'installation

- N'installer et n'utiliser l'appareil que dans des pièces fermées.
- De préférence, l'appareil sera installé dans une pièce sèche et bien ventilée.
- Si l'appareil est installé dans un milieu très humide, de l'eau de condensation peut se former à l'extérieur de l'appareil. Assurez-vous toujours que la ventilation est suffisante sur le lieu d'installation.
- Plus la quantité de réfrigérant dans l'appareil est importante, plus la pièce d'installation de l'appareil doit être grande. Dans les pièces trop petites, en cas de fuite, un mélange gaz-air inflammable peut être produit. Pour 8 g de réfrigérant, la pièce d'installation doit présenter une superficie d'au moins 1 m³. Les indications concernant le réfrigérant contenu sont indiquées sur la plaque signalétique à l'intérieur de l'appareil.
- Le sol doit être horizontal et plan.

2.2 Position dans la pièce

- N'installez pas l'appareil à un endroit directement exposé aux rayons du soleil ni près d'un chauffage ou de tout autre équipement similaire.
- Vous pouvez installer l'appareil juste à côté d'un four.
- En cas d'installation de l'appareil directement à côté d'un four, la consommation d'énergie peut légèrement augmenter. Cela dépend de la durée d'utilisation et de l'intensité d'utilisation du four.
- Installez l'appareil dos au mur et en cas d'utilisation des entretoises murales fournies (voir ci-dessous), celles-ci doivent être placées directement au mur.*
- Installer l'appareil dos directement au mur.*
- Il est interdit d'utiliser l'appareil dans les zones à risque d'explosion.

3 Intégration dans un coin cuisine

- Vous pouvez modifier l'appareil avec des buffets.

4 Cotes d'installation

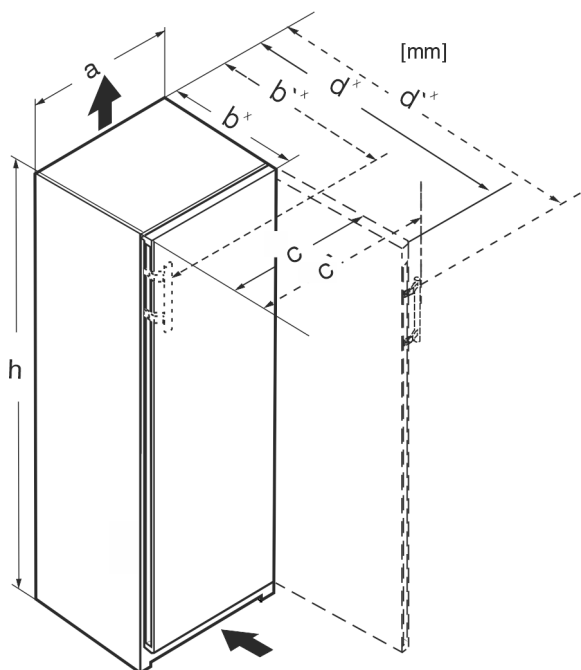


Fig. 1

Dimensions sans poignée à levier (mm) :					
	h	a	b	c	d
RB/a 42../i	1255	597	675 ^x	609	1215 ^x
FN/c/d/e 42../i GN 42Ve04 / GN 42Vd24	1255	597	675 ^x	609	1215 ^x
FN/c/d/e 46../i GN 46Ve05 / GN 46Vd25 GNeu 1460DI	1455	597	675 ^x	609	1215 ^x
FN/c/d/e 50../i GN 50Ve06 / GN 50Vd26	1655	597	675 ^x	609	1215 ^x
S/FN/d/c/sdd/std/bdd/sde /sfd 52../i GN 52Ve07 / GN 52Vd2i SGN 52Vd27	1855	597	675 ^x	609	1215 ^x
FN/a/c/d/e 66 ../i	1455	698	760 ^x	710	1402 ^x
FN/c/d/e 70 ../i	1655	698	760 ^x	710	1402 ^x
FN/c/d/e 72 ../i	1855	698	760 ^x	710	1402 ^x

Dimensions avec poignée à levier (mm) :					
	h	a	b'	c'	d'
RB/a 42../i	1255	597	719 ^x	654	1222 ^x
FN/b/c/d/e 42../(i)	1255	597	719 ^x	654	1222 ^x
FN/c/d/e 46../i GNex 1460 ci	1455	597	719 ^x	654	1222 ^x
FN/c/d/e 50../i LTGN-234	1655	597	719 ^x	654	1222 ^x
S/FN/d/c/sdd/std/bsd/sde 52../i LTGN-270	1855	597	719 ^x	654	1222 ^x
FN/c/d/e 66 ../i	1455	698	804 ^x	754	1408 ^x

Dimensions avec poignée à levier (mm) :					
FN/c/d/e 70 ../i	1655	698	804 ^x	754	1408 ^x
FN/c/d/e 72 ../i	1855	698	804 ^x	754	1408 ^x

* Pour les réfrigérateurs avec supports d'espacement de parois, la cote augmente de 15 mm (voir 9 Monter une entretoise murale*).

5 Exigences de ventilation

ATTENTION

Risque de dommage par surchauffe suite à une ventilation insuffisante.

En cas de ventilation trop faible, le compresseur risque d'être endommagé.

- Veiller à une ventilation suffisante.
- Respecter les exigences de ventilation.

Si l'appareil est destiné à être intégré dans un coin cuisine, respectez impérativement les exigences de ventilation suivantes :

- Le principe de base est le suivant : plus les orifices de ventilation sont importants, plus l'appareil économise de l'énergie.

Remarque

Si l'écart entre l'arrière de l'appareil et le mur est inférieur à 51 mm, la consommation d'énergie peut augmenter.*

6 Dimensions de raccordement électrique

La prise de raccordement est située à l'arrière de l'appareil. Pour raccorder votre appareil en toute sécurité, veillez à ce que les conditions suivantes soient remplies :

- ❑ Les dimensions de raccordement électriques sont connues et observées. Voir le tableau ci-dessous.
- ❑ Effectuer le raccordement électrique conformément aux instructions. (voir 18 Brancher l'appareil sur le secteur)

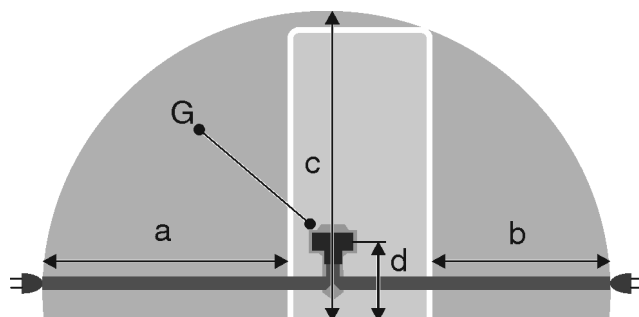


Fig. 2 Réfrigérateurs-congérateurs / congérateurs / réfrigérateurs-BioFresh grand espace

- (a) Longueur maximale disponible du câble de raccordement au secteur
- (b) Longueur maximale disponible du câble de raccordement au secteur
- (c) Longueur verticale maximale disponible du câble de raccordement au secteur
- (d) Écart entre et le connecteur de l'appareil et le sol
- (G) Connecteur d'appareil

Pour les appareils d'une largeur de 600 mm :

a	~ 1800 mm
b	~ 1400 mm
c	~ 2100 mm
d	~ 200 mm

7 Transporter l'appareil

7.1 Transporter l'appareil en vue de la mise en service initiale

S'assurer que les conditions suivantes sont bien respectées :

- ☐ L'appareil est emballé.
- ☐ L'appareil est à la verticale.

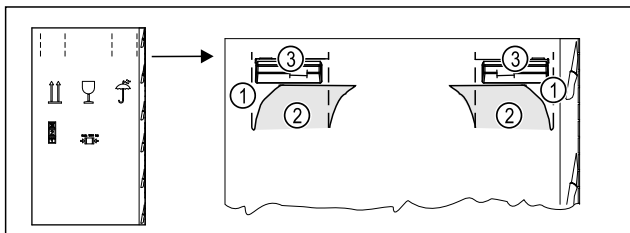


Fig. 3

- Introduire le carton d'emballage en haut au niveau de la perforation Fig. 3 (1).
- Retirer les languettes enfoncées Fig. 3 (2).
- La poignée de transport Fig. 3 (3) à droite et à gauche est visible.
- Tenir l'appareil au niveau des poignées de transport Fig. 3 (3).
- Transporter l'appareil à deux personnes.
- Déballer l'appareil. (voir 8 Déballer l'appareil)

7.2 Transporter l'appareil après la mise en service initiale

Veuillez respecter les instructions suivantes si vous souhaitez transporter ou déplacer l'appareil après la mise en service initiale.

S'assurer que les conditions suivantes sont bien respectées :

- ☐ L'appareil est vidé.
- ☐ L'appareil est à la verticale.
- ☐ Appareil avec porte(s) : La porte est sécurisée contre toute ouverture inopinée.
- ☐ Appareil avec chariot à glissière : Le chariot à glissière est sécurisé contre toute ouverture inopinée.
- ☐ Appareil avec pieds réglables : Les pieds réglables sont vissés.
- Tenir l'appareil au niveau des poignées de transport.
- Transporter l'appareil à deux personnes.

Après le transport :

- Dévisser les pieds réglables de l'appareil.
- Aligner l'appareil. (voir 11 Aligner l'appareil)

8 Déballer l'appareil

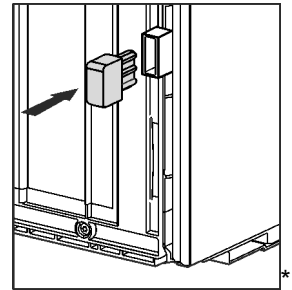
Si l'appareil est endommagé, contacter immédiatement le fournisseur avant son raccordement.

- Vérifier l'absence d'avarie de transport sur l'appareil et l'emballage. Adressez-vous immédiatement au fournisseur en cas de suspicion de dommages quels qu'ils soient.
- Retirer du dos ou des parois latérales de l'appareil tous les objets susceptibles de gêner une installation en bonne et due forme ou d'entraver la ventilation et l'aération.
- Enlever tous les films de protection de l'appareil. Ne pas utiliser pour ce faire d'objets pointus ou acérés !
- Enlever le câble de raccordement situé à l'arrière de l'appareil. Pour ce faire, retirer le porte-câble, sinon des bruits de vibrations se produisent !

9 Monter une entretoise murale*

Avec l'entretoise murale, votre appareil atteint la consommation d'énergie déclarée et aucune condensation ne se forme en cas d'humidité ambiante élevée. Sans entretoise murale, l'appareil est opérationnel mais présente une consommation énergétique légèrement supérieure.

Si vous utilisez des entretoises murales, la profondeur de l'appareil augmente d'env. 15 mm.*



- Appareil avec entretoises murales fournies : installer les entretoises murales à l'arrière de l'appareil en bas à gauche et à droite.

10 Installer l'appareil



ATTENTION

Risque de blessures dû à un réfrigérateur lourd !

- Solliciter l'aide d'une deuxième personne pour transporter le réfrigérateur sur son lieu d'installation.



AVERTISSEMENT

Risque d'incendie dû à un court-circuit !

- Lorsque vous installez l'appareil : ne pas couder, coincer, ni endommager le câble de raccordement au secteur.
- Ne jamais utiliser l'appareil si le câble de raccordement au secteur est défectueux.



AVERTISSEMENT

Risque d'endommagement et d'incendie !

- Ne pas placer un appareil diffusant de la chaleur (p.ex. four à micro-ondes, grille-pain, etc.) sur l'appareil !

S'assurer que les conditions suivantes sont bien respectées :

- ☐ L'appareil doit être déplacé uniquement à vide.
- ☐ Ne pas installer l'appareil sans aide.
- Prendre le câble de raccordement au secteur fourni.

Aligner l'appareil

- Insérer complètement la fiche de l'appareil frigorifique du câble de raccordement au secteur dans le connecteur situé à l'arrière de l'appareil. Veiller à ce que la fiche de l'appareil frigorifique soit correctement branchée.
- Si nécessaire, utiliser un cordon pour brancher la fiche secteur dans une prise libre.

11 Aligner l'appareil

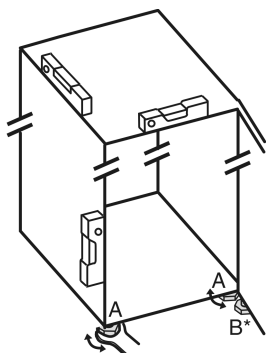


Fig. 4

- Dévisser les pieds réglables Fig. 4 (A) avec la clé plate fournie et utiliser un niveau à bulle pour vérifier que l'appareil est bien plan.



ATTENTION

Risques de blessures et d'endommagements du fait du renversement de l'appareil !

Si le pied réglable supplémentaire sur le support de palier inférieur ne repose correctement au sol, l'appareil risque de basculer. Il peut en découler des dommages matériels et des blessures.

- Dévisser le pied de réglage supplémentaire du support de palier conformément aux instructions.

- Dévisser le pied réglable Fig. 4 (B) du support de palier avec la clé plate fournie jusqu'à ce qu'il touche le sol.
- Tourner le pied réglable Fig. 4 (B) de 90° supplémentaires.
- L'appareil est à niveau.

12 Après installation

- Enlever toutes les pièces de calage posées pour le transport.
- Retirer les films de protection des côtés extérieurs de l'appareil.
- Retirer les films de protection des bordures et des façades des tiroirs.*
- Retirer les films de protection de la paroi arrière en acier inoxydable.
- Nettoyer le réfrigérateur. (Voir la notice d'utilisation.)
- Noter le type (modèle, numéro), la désignation du réfrigérateur, le numéro de série du réfrigérateur, la date d'achat et l'adresse du revendeur.

13 Installation de plusieurs appareils

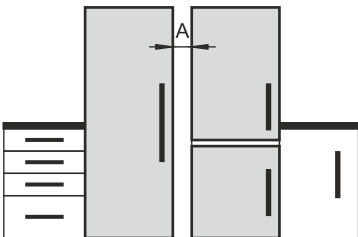
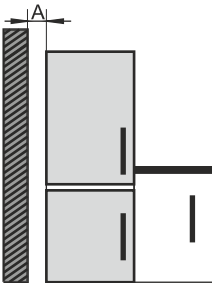
Les appareils ont été conçus pour différents types d'installation. Si vous installez plusieurs appareils l'un à côté ou l'un au-dessus de l'autre, veiller à ce que les conditions suivantes soient bien respectées :

- ☐ Les appareils installés l'un à côté ou l'un au-dessus de l'autre doivent avoir été conçus pour cela.
- ☐ Tenir compte des consignes et tableaux ci-dessous.

ATTENTION

Risque d'endommagement dû à l'eau de condensation !

- Ne jamais installer l'appareil directement à côté d'un autre réfrigérateur/congélateur.

Modèle	Type d'installation
Tous les modèles	Individuelle
Modèles dont la désignation commence par S....	Side-by-Side (SBS)
Modèle sans chauffage des parois latérales	 <p>Côte à côte : installation avec un écartement A de 70 mm entre les appareils.</p> <p>Si vous n'observez pas cet écart, de l'eau de condensation se formera sur les parois latérales entre les appareils.</p>  <p>Contre une paroi extérieure : installation avec un écartement A comme pour une installation côte à côte.</p> <p>Si vous n'observez pas cet écart, de l'eau de condensation se formera sur la paroi latérale de l'appareil.</p>

Modèles et types d'installation

Assemblage des appareils selon les instructions de montage séparées.

14 Intégration de l'appareil dans un coin cuisine

Vous pouvez intégrer l'appareil dans un coin cuisine. Veuillez respecter les conditions d'installation suivantes :

- Si vous installez un élément haut au-dessus de l'appareil, vous devez prévoir un orifice de ventilation de profondeur adaptée à l'arrière de l'élément haut.
- Si vous placez l'appareil avec les charnières contre un mur, vous devez tenir compte de la distance par rapport au côté de l'appareil.
- Pour que la porte puisse s'ouvrir en plein, l'appareil doit dépasser de l'épaisseur de la façade. Selon la profondeur de la niche, l'appareil peut dépasser davantage.



AVERTISSEMENT

Risque d'incendie dû à un court-circuit !

- ▶ Lorsque vous installez l'appareil : ne pas couder, coincer, ni endommager le câble de raccordement au secteur.
- ▶ Ne jamais utiliser l'appareil si le câble de raccordement au secteur est défectueux.

S'assurer que les conditions suivantes sont bien respectées :

- ❑ La prise est facile d'accès et ne se trouve pas derrière l'appareil.
- ❑ Les exigences de ventilation sont respectées. (voir 5 Exigences de ventilation) .
- ❑ Les dimensions de raccordement électrique ont été observées. (voir 18 Brancher l'appareil sur le secteur)
- ❑ Les entretoises murales sont montées.*

14.1 Dimensions des niches pour les appareils dotés d'une poignée encastrée*

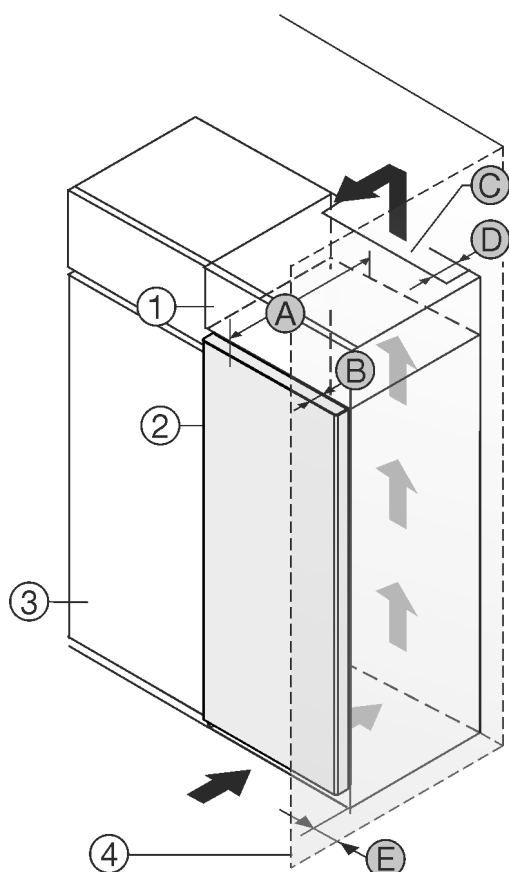


Fig. 5

- (1) Élément haut
- (2) Appareil
- (3) Buffet
- (4) Mur
- (A) Profondeur de l'appareil
- (B) Profondeur de la porte
- (C) Espace de ventilation
- (D) Écart par rapport à l'arrière de l'appareil
- (E) Écart par rapport au côté de l'appareil

Appareils avec poignée encastrée :	
A	675 mm ^x
B	75 mm
C	min. 300 cm ²

Appareils avec poignée encastrée :	
D	min. 50 mm
E	min. 13 mm

Appareils avec poignée encastrée et façade en verre/pierre :

A	682 mm ^x
B	82 mm
C	min. 300 cm ²
D	min. 50 mm
E	min. 20 mm

^x Dans le cas d'appareils dotés d'entretoises murales, les dimensions augmentent de 15 mm.*

14.2 Dimensions des niches pour les appareils dotés d'une poignée à levier*

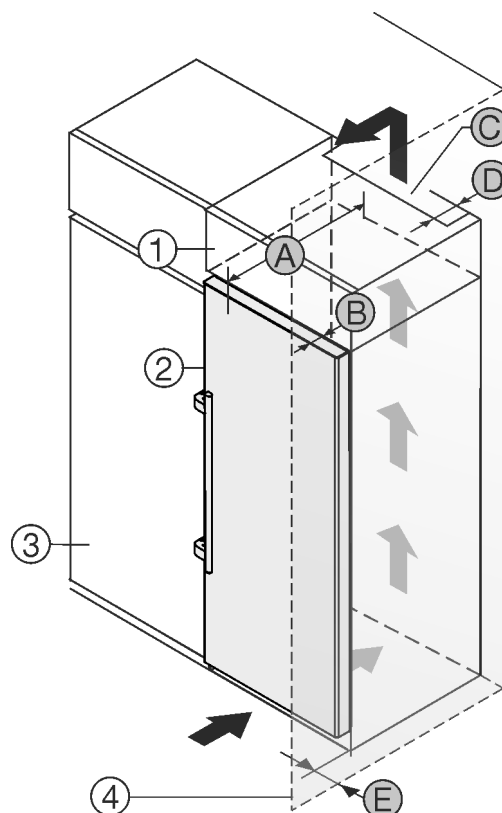


Fig. 6

- (1) Élément haut
- (2) Appareil
- (3) Buffet
- (4) Mur
- (A) Profondeur de l'appareil
- (B) Profondeur de la porte
- (C) Espace de ventilation
- (D) Écart par rapport à l'arrière de l'appareil
- (E) Écart par rapport au côté de l'appareil

Appareils avec poignée à levier :	
A	675 mm ^x
B	75 mm
C	min. 300 cm ²
D	min. 50 mm

Eliminer l'emballage

Appareils avec poignée à levier :	
E	min. 57 mm

* Dans le cas d'appareils dotés d'entretoises murales, les dimensions augmentent de 15 mm.*

15 Eliminer l'emballage



AVERTISSEMENT

Risque d'étouffement avec les films et matériaux d'emballage !

► Ne pas laisser les enfants jouer avec les matériaux d'emballage.




L'emballage est fabriqué en matériaux recyclables :

- carton ondulé / carton
 - pièces en polystyrène expansé
 - films et sachets en polyéthylène
 - colliers de serrage en polypropylène
 - cadres en bois cloués avec plaque de polyéthylène*
- Déposer les matériaux d'emballage à un centre officiel de collecte des déchets.

16 Explication des symboles utilisés

	Cette opération implique un risque de blessures ! Veuillez respecter les consignes de sécurité !
	Cette consigne est valable pour plusieurs modèles d'appareils. Vous ne devez effectuer cette opération que si elle s'applique à votre appareil.
	Pour le montage, veuillez suivre la description détaillée qui figure dans la partie texte du mode d'emploi.
	Cette section s'applique aussi bien aux appareils à une porte qu'aux modèles à deux portes.
	Sélectionnez l'une des options suivantes : Appareil avec ouverture de porte à droite ou à gauche.
	Étape de montage nécessaire avec IceMaker et/ou InfinitySpring.
	Ne desserrer ou serrer que légèrement les vis.
	Serrer fermement les vis.

	Vérifiez si l'opération suivante est nécessaire pour votre modèle.
	Vérifiez que les composants utilisés sont bien montés/en place.
	Mesurez la dimension prédéfinie et corrigez-la si nécessaire.
	Outils de montage : Mètre pliant
 	Outils de montage : Visseuse sans fil et embout Pour une meilleure accessibilité des vis, nous recommandons l'utilisation d'un embout long.
	Outils de montage : Niveau à bulle
	Outils de montage : Clé plate de 7 et de 10
	Deux personnes sont nécessaires pour réaliser cette opération.
	L'opération s'effectue à l'emplacement marqué sur l'appareil.
	Accessoires de montage : Ficelle
	Accessoires de montage : Équerre
	Accessoires de montage : Tournevis
	Accessoires de montage : Pincettes

	Accessoires de montage : Marqueur effaçable
	Éléments fournis : Retirer les composants
	Éliminer correctement les composants qui ne sont plus nécessaires.

17 Remplacement de la butée de porte

Outil

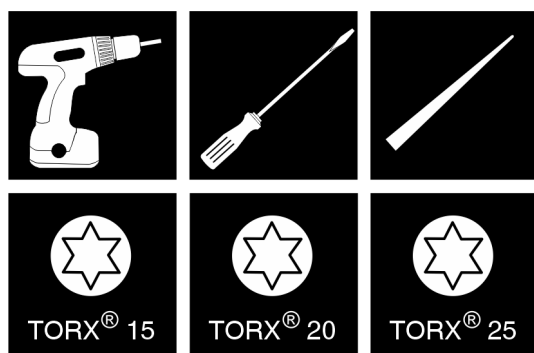


Fig. 7

ATTENTION

Risque d'endommagement en cas de collision des portes !
Endommagement des appareils en cas d'installation Side-by-Side. Si deux appareils se trouvent côte à côte selon un agencement Side-by-Side donné, la butée de porte de chaque appareil est prédéfinie en usine.

► Installation Side-by-Side : ne pas changer la butée de porte.

Pour les appareils **sans amortisseur de fermeture**, les sections suivantes sont valables :

- ☐ Pour les appareils **sans** amortisseur de fermeture
- ☐ Pour tous les appareils

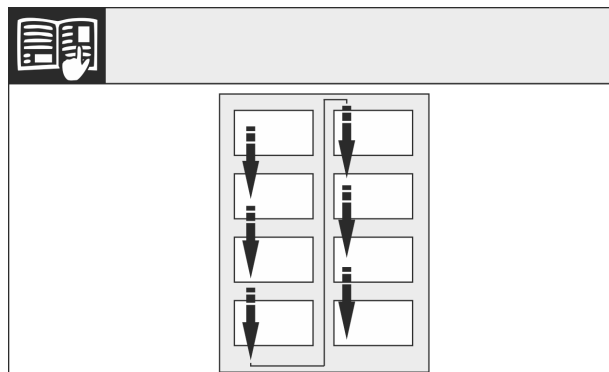


Fig. 8

Respecter le sens de lecture.

17.1 Vider les balconnets de contre-porte

- Retirer les aliments des balconnets de contre-porte.
- Les aliments ne tombent pas de la porte lorsque vous démontez la porte.

17.2 Appareils dépourvus d'un amortisseur de fermeture : Retirer les couvercles

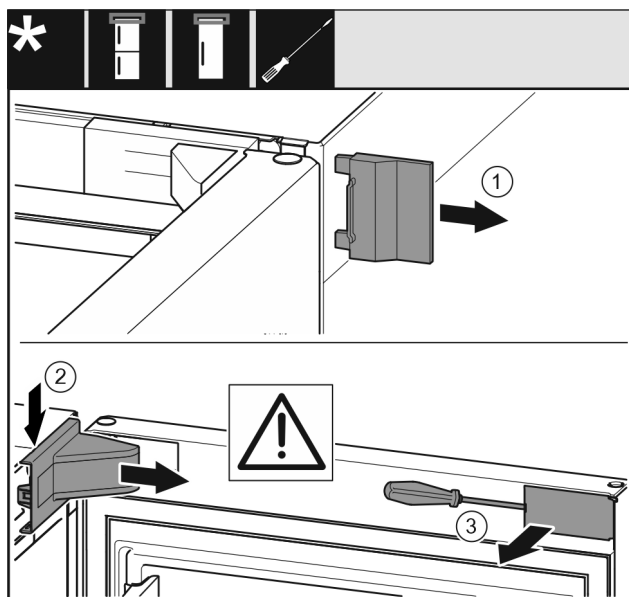


Fig. 9

- Ouvrir la porte.
- Retirer le couvercle extérieur (1).
- Dégager et enlever le cache du support du support de palier (2).

ATTENTION

Danger d'endommagement dû au tournevis !

Si vous endommagez le joint de porte, alors la porte ne ferme pas correctement et le refroidissement est insuffisant.

- Utiliser le tournevis en tant que moyen auxiliaire avec prudence.
- Ne pas endommager le joint de porte avec le tournevis.
- Dégager le couvercle (3) extérieur sur la porte au moyen d'un tournevis et le faire pivoter sur le côté.

Remplacement de la butée de porte

17.3 Démonter la porte

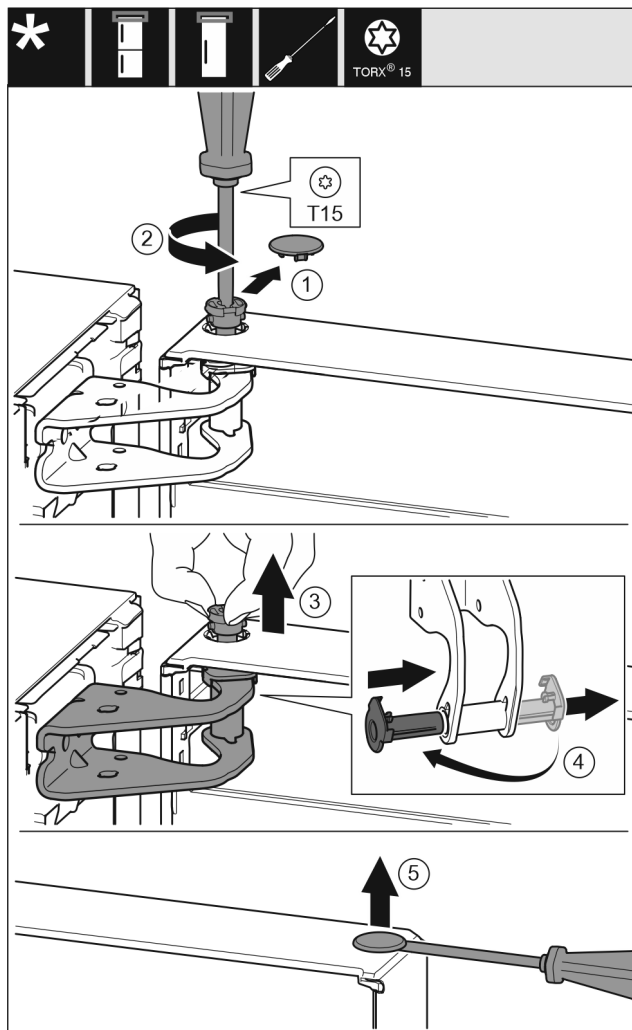


Fig. 10

- Retirer le couvercle (1) avec prudence.
- Dévisser légèrement l'axe (2) avec un tournevis.



ATTENTION

Risque de blessures en raison d'une porte basculant vers l'extérieur !

Si vous retirez l'axe de la porte complètement, la porte peut basculer vers l'extérieur et vous risquez de vous blesser.

- Tenir la porte avant de retirer l'axe.

- Tenir la porte.
- Retirer l'axe (3) avec les doigts.
- Sortir le coussinet (4) du guide.
- Insérer le coussinet (4) sur l'autre côté et l'enclencher.
- Soulever la porte et la déposer.
- Soulever et retirer le couvercle (5) au moyen d'un tournevis, avec prudence.

17.4 Déplacer les pièces supérieures du palier

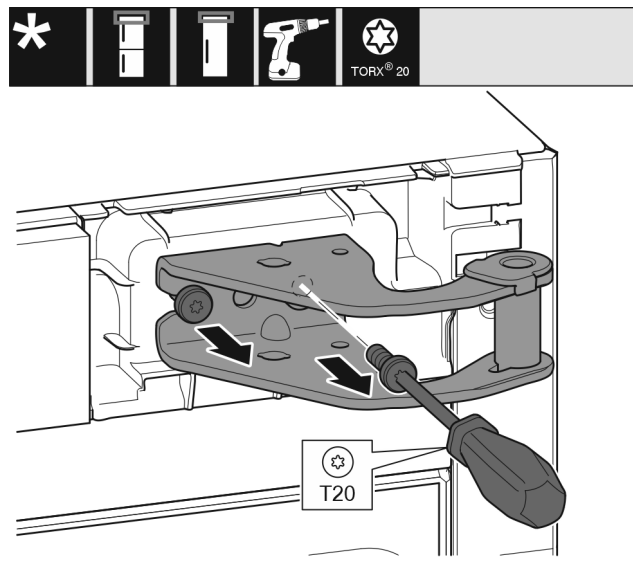


Fig. 11

- Dévisser les vis.
- Soulever le support de palier et le retirer.



AVERTISSEMENT

Risque de blessure en cas de basculement de la porte !

La porte peut tomber si les pièces du palier ne sont pas suffisamment vissées. Une telle situation peut entraîner de graves blessures. Par ailleurs, la porte risque de ne pas fermer et l'appareil risque de ne pas refroidir correctement.

- Visser fermement les supports de palier/axes de palier à 4 Nm.
- Vérifier toutes les vis et les resserrer si nécessaire.

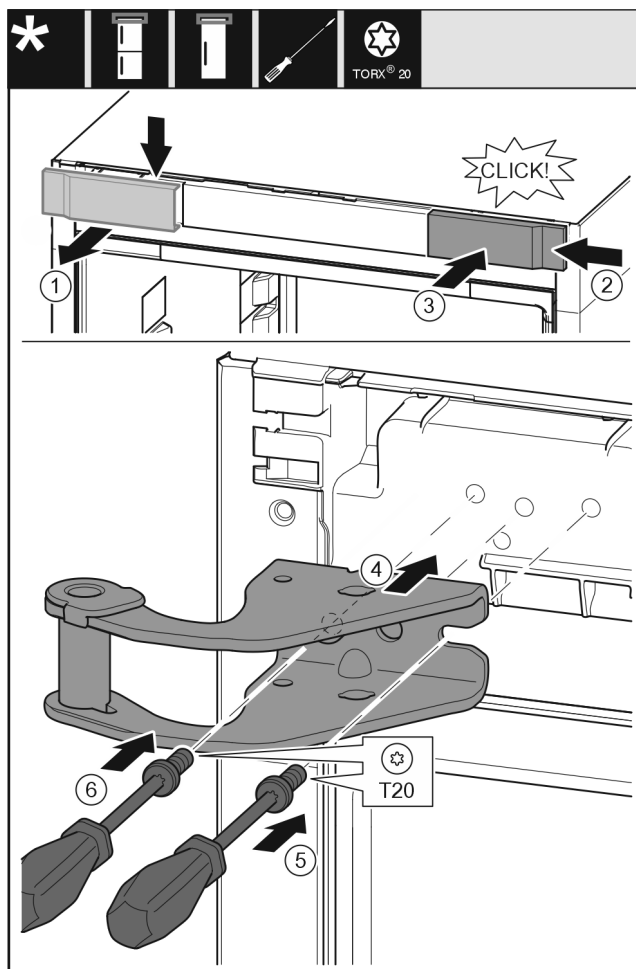


Fig. 12

- Retirer le couvercle (1) depuis le haut vers l'avant.
- Accrocher le couvercle (2) tourné de 180° de l'autre côté depuis le côté droit.
- Enclencher le couvercle (3).
- Poser le support de palier supérieur (4).
- Visser la vis (5).
- Visser la vis (6).

17.5 Déplacer les pièces du palier inférieur

Pour tous les appareils :



AVERTISSEMENT

Risque de blessure en cas de basculement de la porte !
La porte peut tomber si les pièces du palier ne sont pas suffisamment vissées. Une telle situation peut entraîner de graves blessures. Par ailleurs, la porte risque de ne pas fermer et l'appareil risque de ne pas refroidir correctement.

- Visser fermement les supports de palier/axes de palier à 4 Nm.
- Vérifier toutes les vis et les resserrer si nécessaire.

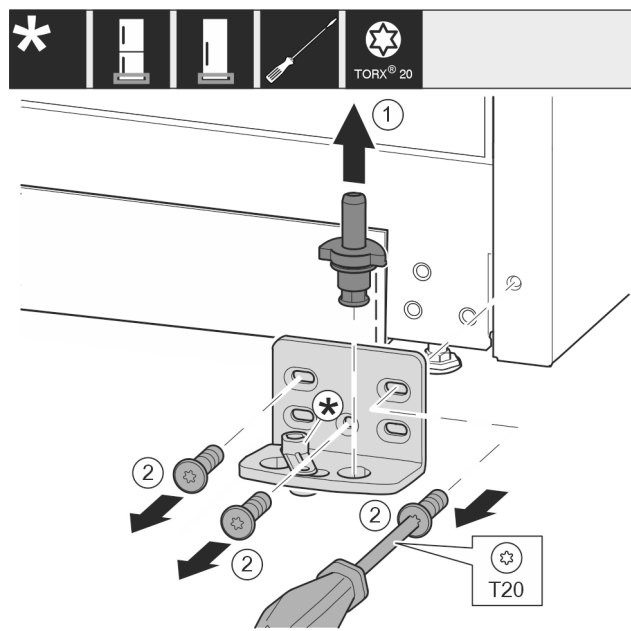


Fig. 13

- Retirer entièrement l'axe de palier Fig. 13 (1) par le haut.
- Desserrer les vis Fig. 13 (2) avec un tournevis et retirer le support de palier.

Pour les appareils sans amortisseur de fermeture :

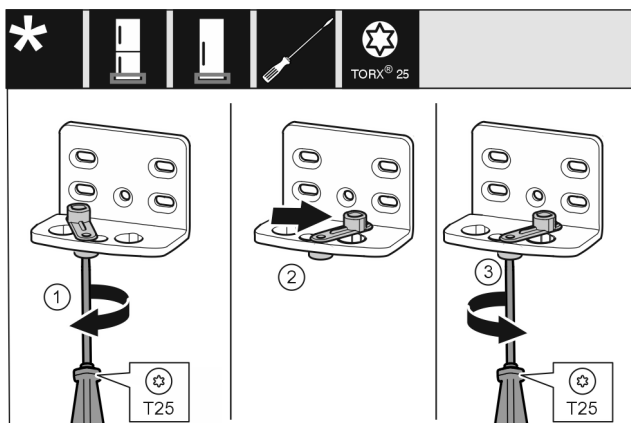


Fig. 14

- Visser sans serrer la vis Fig. 14 (1) avec un tournevis.
- Soulever l'aide à la fermeture de la porte Fig. 14 (2) et la tourner à 90° vers la droite dans l'alésage.
- Serrer la vis Fig. 14 (3) avec un tournevis.

Pour tous les appareils :

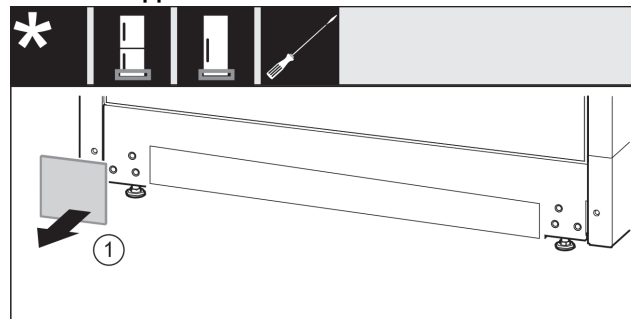


Fig. 15

- Retirer le cache Fig. 15 (1).

Remplacement de la butée de porte

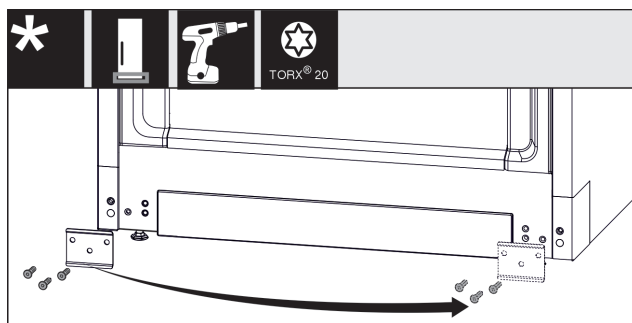


Fig. 16

- Dévisser la tôle Fig. 16 (1), la déplacer et la revisser de l'autre côté.

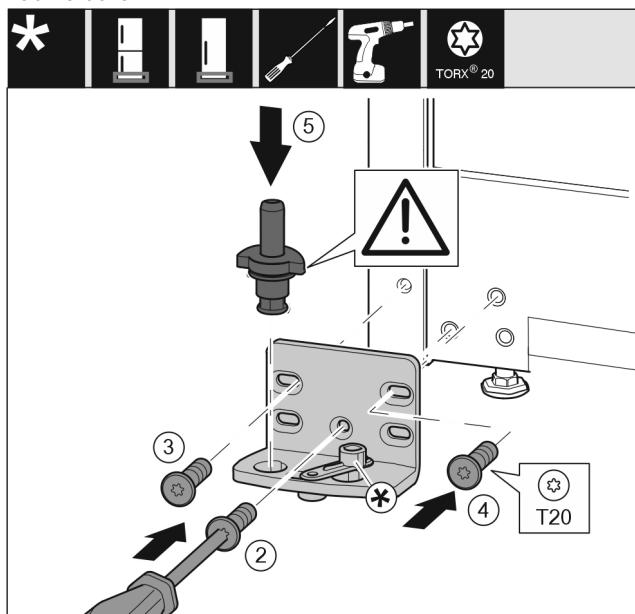


Fig. 17

- Placer le support de palier de l'autre côté et le visser avec un tournevis. Commencer par la vis Fig. 17 (2) en bas au milieu.
- Serrer la vis Fig. 17 (3) et la vis Fig. 17 (4).
- Insérer complètement l'axe de palier Fig. 17 (5). Veiller à ce que l'ergot soit orienté vers l'arrière.

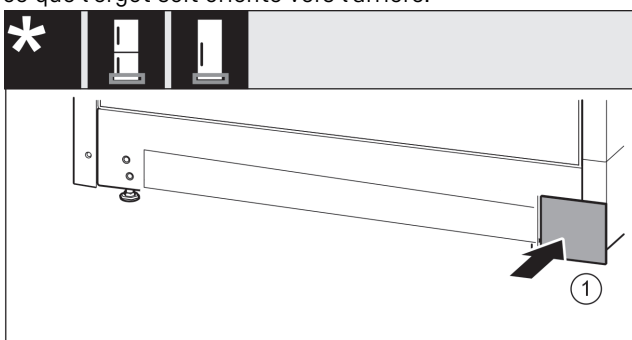


Fig. 18

- Remettre le cache Fig. 18 (1) en place de l'autre côté.

17.6 Déplacer les pièces de palier de la porte

Pour les appareils sans amortisseur de fermeture :



AVERTISSEMENT

Risque de blessure en cas de basculement de la porte !
La porte peut tomber si les pièces du palier ne sont pas suffisamment vissées. Une telle situation peut entraîner de graves blessures. Par ailleurs, la porte risque de ne pas fermer et l'appareil risque de ne pas refroidir correctement.

- Visser fermement les supports de palier/axes de palier à 4 Nm.
- Vérifier toutes les vis et les resserrer si nécessaire.

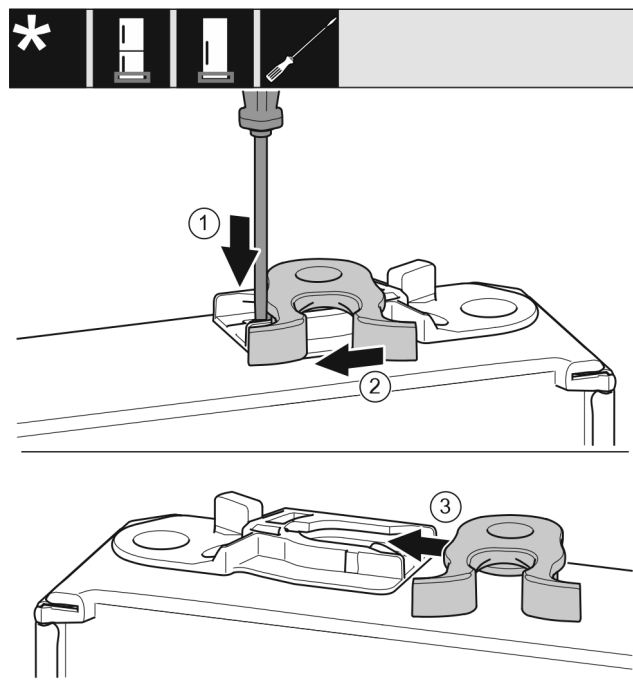


Fig. 19

- La partie inférieure de la porte est orientée vers le haut : Tourner la porte.
- Pousser la languette Fig. 19 (1) vers le bas avec un tournevis plat.
- Retirer la gâche Fig. 19 (2) du guide.
- Pousser la gâche Fig. 19 (3) de l'autre côté dans le guide.
- La partie supérieure de la porte est orientée vers le haut : Tourner la porte.

17.7 Déplacement des poignées*

Pour tous les appareils :

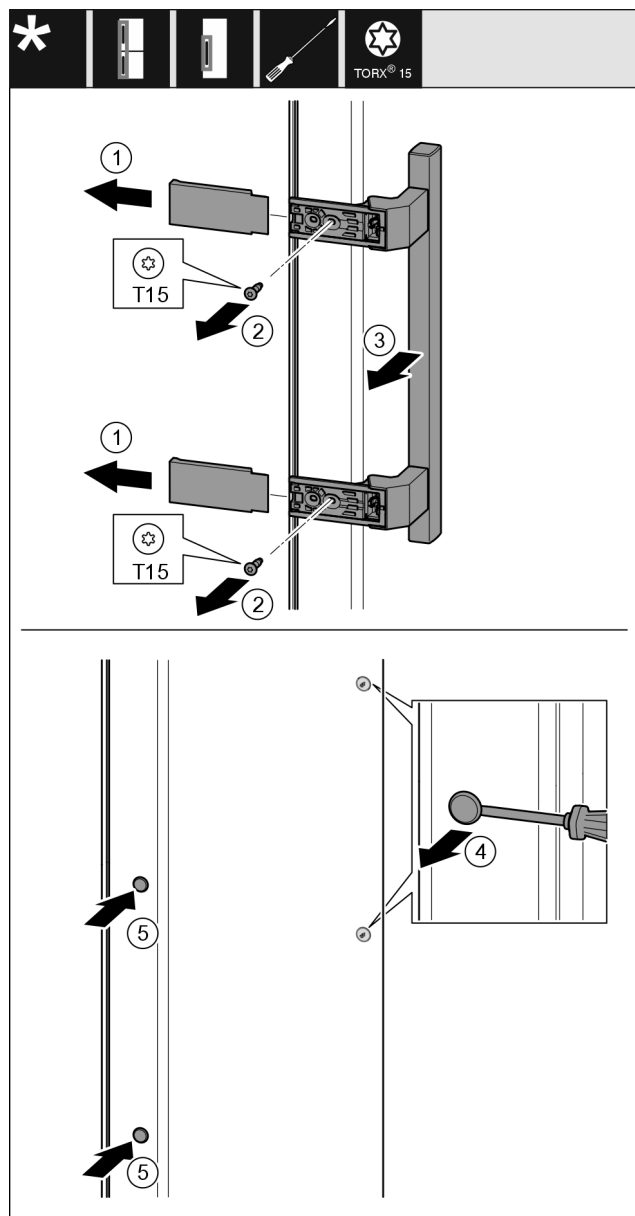


Fig. 20

- Retirer le cache Fig. 20 (1).
- Retirer les vis Fig. 20 (2) avec un tournevis.
- Retirer la poignée Fig. 20 (3).
- Soulever et retirer avec précaution le cache latéral Fig. 20 (4) avec un tournevis plat.
- Replacer le cache Fig. 20 (5) de l'autre côté.

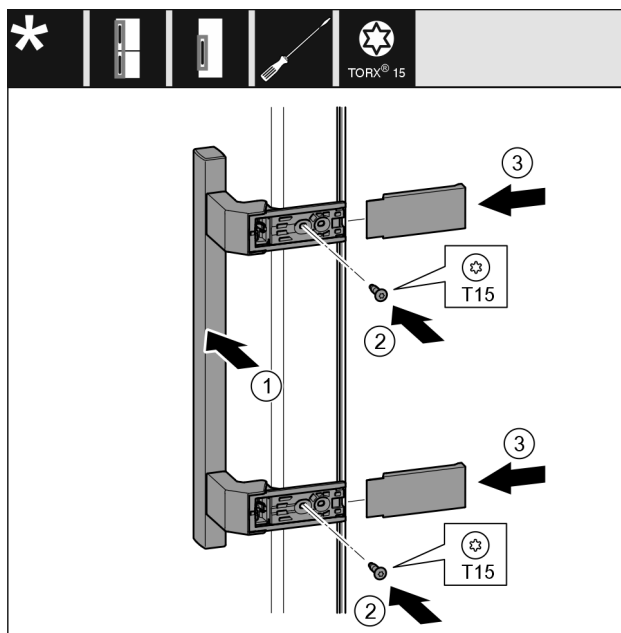


Fig. 21

- Placer la poignée Fig. 21 (1) du côté opposé.
- Les alésages doivent coïncider précisément.
- Serrer les vis Fig. 21 (2) avec un tournevis.
- Placer les caches Fig. 21 (3) sur le côté et les faire glisser.
- Veiller à bien les encliqueter.

17.8 Monter la porte

- Mettre la porte sur l'axe de palier inférieur.

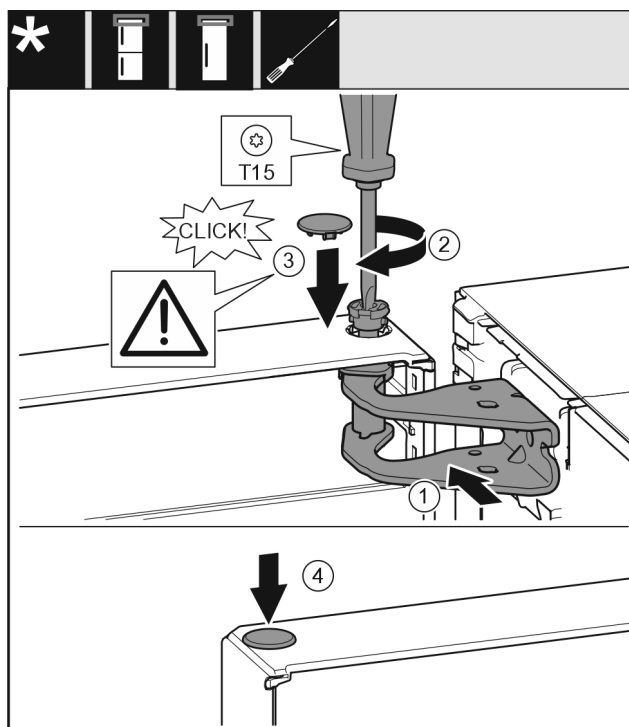


Fig. 22

- Aligner la porte en haut sur l'ouverture du support de palier Fig. 22 (1).
- Insérer l'axe Fig. 22 (2) et le serrer avec un tournevis.
- Installer le couvercle Fig. 22 (3).
- Vérifier que le couvercle Fig. 22 (3) repose bien sur la porte.
- Installer le couvercle Fig. 22 (4).

Brancher l'appareil sur le secteur

17.9 Aligner la porte

Pour tous les appareils :



AVERTISSEMENT

Risque de blessure en cas de basculement de la porte !

La porte peut tomber si les pièces du palier ne sont pas suffisamment vissées. Une telle situation peut entraîner de graves blessures. Par ailleurs, la porte risque de ne pas fermer et l'appareil risque de ne pas refroidir correctement.

- Visser fermement les supports de palier à 4 Nm.
- Vérifier toutes les vis et les resserrer si nécessaire.

- Aligner éventuellement la porte sur les deux trous longitudinaux dans le support de palier en bas dans l'alignement du bâti de l'appareil. Pour ce faire, dévisser la vis du milieu dans le support de palier avec l'outil T20 fourni. Desserrer légèrement les autres vis avec l'outil T20 ou avec un tournevis T20 et les aligner sur les trous longitudinaux.
- Soutenir la porte : Tourner le pied réglable avec une clé à fourche SW10 sur le support de palier jusqu'à ce qu'il repose sur le sol et le tourner ensuite de 90°.

17.10 Poser les caches

Pour les appareils sans amortisseur de fermeture :

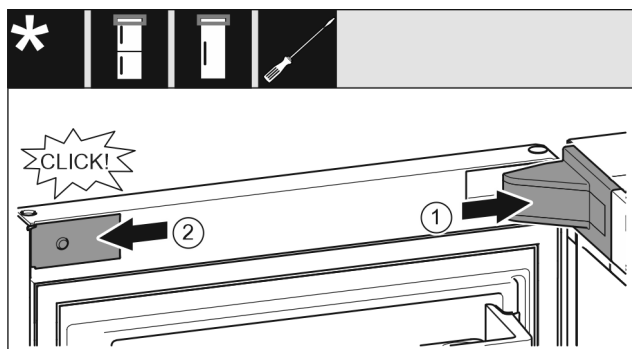


Fig. 23

La porte s'ouvre à 90°.

- Mettre en place le cache du support de palier Fig. 23 (1) et l'enclencher. Au besoin, l'écarter avec précaution.
- Placer le cache Fig. 23 (2) sur le côté et l'enclencher.

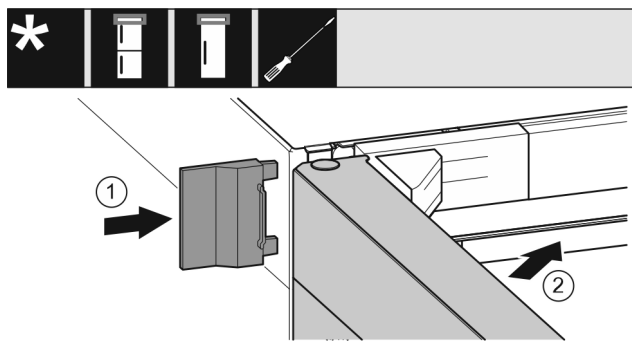


Fig. 24

- Insérer le cache extérieur Fig. 24 (1).
- Fermer la porte supérieure Fig. 24 (2).

18 Brancher l'appareil sur le secteur



AVERTISSEMENT

Risque d'électrocution et risque de blessures dues à un endommagement de l'appareil ou du câble d'alimentation !

Danger de mort et blessures par coupure. Si l'appareil ou le câble d'alimentation a été endommagé lors du transport, vous risquez une électrocution fatale. Vous risquez par ailleurs de vous couper au niveau de pièces endommagées du bâti de l'appareil.

- Vérifier que l'appareil et le câble de raccordement ne présentent aucun dommage à l'issue du transport.
- Ne jamais mettre l'appareil en service si l'appareil ou le câble de raccordement sont endommagés.
- Contacter le service client.

Vous raccordez votre appareil au secteur à l'aide du câble de raccordement fourni séparément. Le câble de raccordement est doté d'une prise pour appareil froid à une extrémité et d'une fiche secteur à l'autre extrémité.

Vous raccordez votre appareil au réseau électrique à l'aide du câble de raccordement. Le câble de raccordement est muni d'une fiche secteur à son extrémité libre.

S'assurer que les conditions suivantes sont bien respectées :

- L'appareil et le câble d'alimentation ne sont pas endommagés.
- L'appareil est installé conformément aux instructions. (voir 9 Monter une entretoise murale*)
- Les exigences relatives au raccordement électrique sont respectées.
- Les dimensions pour le raccordement réglementaire sont connues et respectées. (voir 6 Dimensions de raccordement électrique)
- La tension et la fréquence du réseau correspondent aux indications de la plaque signalétique.
- La prise de courant est reliée à la terre conformément aux prescriptions et protégée électriquement.
- Le courant de déclenchement du fusible se situe entre 10 et 16 A.
- La prise est facile d'accès et ne se trouve pas à l'arrière de l'appareil (voir 6 Dimensions de raccordement électrique) .

ATTENTION

Risque d'endommagement en cas de fonctionnement incorrect !

Endommagement des composants électriques de l'appareil.

- Utiliser exclusivement le câble d'alimentation fourni.

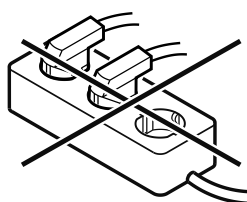


AVERTISSEMENT

Risque d'incendie en cas de raccordement inapproprié !
Brûlures.

Détérioration de l'appareil.

- Ne pas utiliser de rallonge électrique.
- Ne pas utiliser de barres de distribution.

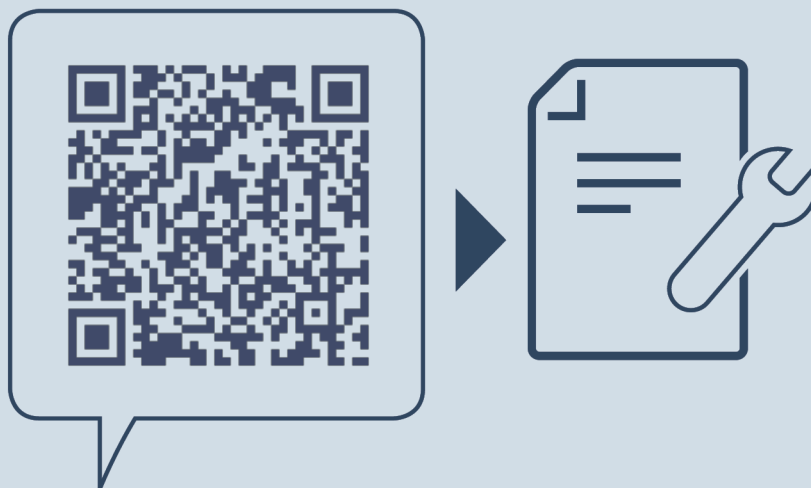


ATTENTION

Risque d'endommagement en cas de raccordement inapproprié !

Détérioration de l'appareil.

- ▶ Ne pas raccorder l'appareil à des onduleurs en site isolé tels que des installations solaires et des générateurs à essence.
-
- ▶ Raccorder le connecteur secteur du câble de raccordement au secteur à l'alimentation électrique. Veiller à ce que le connecteur secteur soit bien inséré dans la prise de courant.
 - ▶ Raccorder le connecteur secteur du câble de raccordement au secteur à l'alimentation électrique. Veiller à ce que le connecteur secteur soit bien inséré dans la prise de courant.
 - ▶ Le logo Liebherr apparaît à l'écran.
 - ▶ L'écran affiche ensuite le symbole Standby.
 - ▶ En cas d'inactivité pendant 60 secondes : Le symbole de veille s'estompe ou disparaît.
 - ▶ L'appareil est raccordé. Pour en savoir plus sur la mise en service initiale, voir les chapitres suivants ou la notice d'utilisation.



home.liebherr.com/fridge-manuals

FR congélateur

Date de publication : 20251124

Index des réf. : 7088530-00

Liebherr-Hausgeräte Ochsenhausen GmbH
Memminger Straße 77-79
88416 Ochsenhausen
Deutschland