



使用说明

Quality, Design and Innovation



home.liebherr.com/fridge-manuals



LIEBHERR

内容

1	设备一览	3
1.1	设备和装备一览.....	3
1.2	设备的使用范围.....	3
1.3	一致性.....	3
1.4	EPREL 数据库.....	3
2	一般安全提示	3
3	投入使用	4
3.1	接通设备电源.....	4
3.2	安装装备.....	5
4	食品管理	5
4.1	存放食品.....	5
4.2	储藏时间.....	5
5	节能	6
6	操作	6
6.1	操作和显示元件.....	6
6.1.1	Status 显示屏.....	6
6.1.2	导航.....	6
6.1.3	显示符号.....	7
6.2	操作逻辑.....	7
6.2.1	激活/禁用功能.....	7
6.2.2	选择功能值.....	7
6.2.3	激活/禁用设置.....	7
6.2.4	选择设置值.....	7
6.2.5	调出客户菜单.....	8
6.3	功能.....	8
	温度.....	8
		
	SuperCool.....	8
	PartyMode.....	8
	HolidayMode.....	8
	EnergySaver.....	9
6.4	设置.....	9
	语言.....	9
	建立 WLAN 连接.....	9
	输入锁定.....	9
	亮度显示.....	10
	门开警报.....	10
	信息.....	10
	SabbathMode.....	10
	CleaningMode.....	10
	BioFresh B-Value.....	10
	提醒.....	11
	重置.....	11

	关闭冰箱.....	11
6.5	警告.....	11
6.5.1	信息.....	11
6.5.2	DemoMode.....	11
7	装备	11
7.1	可调瓶架.....	11
7.2	抽屉.....	12
7.3	Fruit & Vegetable-Safe 盖子.....	12
7.4	湿度调节.....	13
7.5	附件.....	13
8	维护	15
8.1	FreshAir 活性炭过滤器.....	15
8.2	给冰箱除冰.....	15
8.3	清洁冰箱.....	15
9	客户帮助	16
9.1	技术数据.....	16
9.2	运行噪音.....	16
9.3	技术故障.....	16
9.4	客户服务.....	17
9.5	铭牌.....	17
10	停机	17
11	处理设备	18

制造商不断致力于所有型号和品牌的进一步开发。所以请理解，我们必须保留在样式，装备和技术上进行修改的权利。为了了解您的新设备的所有优点，请仔细阅读本说明书中的说明。

本说明书适用于多个型号，可能存在偏差。只涉及特定设备的段落用星号 (*) 标注。

操作说明用 ► 标识，操作结果用 ▷ 标识。

本使用说明适用于：

- IRBPd 5170
- IRBPdi 5170

1 设备一览

1.1 设备和装备一览

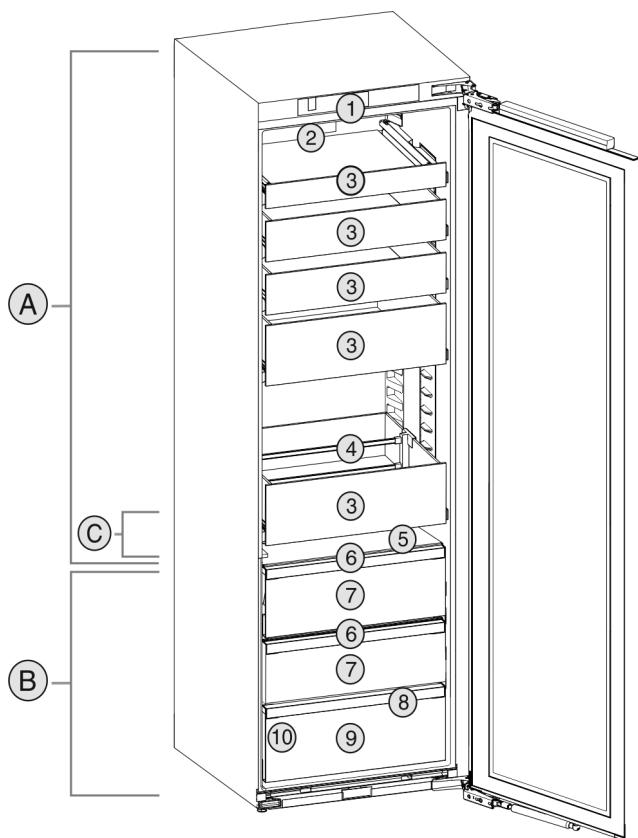


Fig. 1 例图

- 温度区**
- (A) 冷藏区
(B) BioFresh
(C) 最冷的区域
- 装备**
- (1) 操作元件
(2) 带 FreshAir-活性炭过滤器的风机
(3) 玻璃抽屉
(4) 瓶子固定架
(5) 可调瓶架
(6) Fruit & Vegetable-Safe 盖子
(7) Fruit & Vegetable-Safe
(8) 排放口
(9) Meat & Dairy-Safe
(10) 铭牌

提示

- 交货时排列存放架、抽屉或篮筐的方式有助于最大限度地提高能源效率。更改给定的嵌入方案内的布置，例如冷藏区中的搁板，对能源消耗没有影响。

负载提示

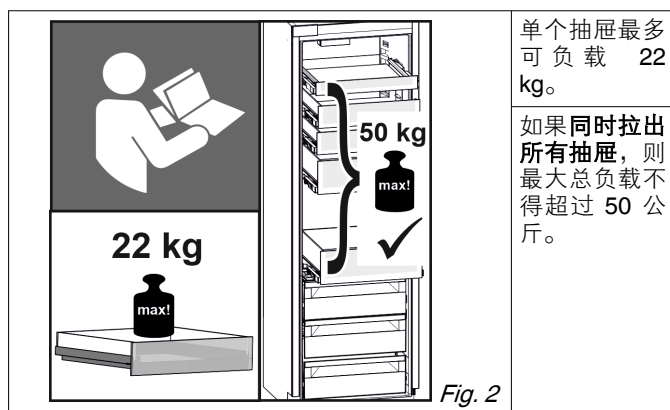


Fig. 2

1.2 设备的使用范围

规定使用

设备仅适合在家庭或类似于家庭的环境中用于食品的冷却。包括在下列情况中的使用

- 在私人餐厅，早餐店中；
- 在别墅、宾馆、旅店和其他宿营地中供客人使用；
- 在承办酒席时，和类似的批发服务。

此设备不适用于冷冻食品。

不允许其他的使用方式。

可预见误用

严禁下列应用：

- 存放和冷却药品、血浆、实验室药物或符合医学产品准则 2007/47/EG 的物质和制品
- 应用在具有爆炸危险的区域

违规使用该设备可能导致存放的物品损坏或腐烂。

气候等级

设备是根据气候等级设计用于在限制的环境温度下工作。铭牌上印有与您设备相关的气候等级。

提示

- 为保证无故障运行，遵守规定的环境温度。

气候等级	用于环境温度
SN	10 °C 至 32 °C
N	16 °C 至 32 °C
ST	16 °C 至 38 °C
T	16 °C 至 43 °C

1.3 一致性

检查制冷剂循环是否密封。设备在安装状态下符合相关的安全规定以及欧盟准则 2014/35/EU、2014/30/EU、2009/125/EG、2011/65/EU、2010/30/EU 和 2014/53/EU。

欧盟符合性声明的全文可从以下网址获得：www.Liebherr.com
BioFresh 抽屉符合 DIN EN 62552:2020 冷藏抽屉的要求。

1.4 EPREL 数据库

从 2021 年 3 月 1 日起，可以在欧洲产品数据库 (EPREL) 中查阅有关能效标签和生态设计要求的信息。点击以下链接 <https://eprel.ec.europa.eu/> 访问产品数据库。请您在此处输入型号标识。型号标识请查看铭牌。

2 一般安全提示

对使用者的危险：

- 儿童和有生理、心理或精神障碍，或者缺乏使用经验和相关知识的人，只有当有专人监管或指导他们安全使用冰箱，并获悉由此可能引起的危险时，方可操作此冰箱。儿童不得玩耍冰箱。儿童不得在无人监管的情况下清洁和维护冰箱。3-8 岁的儿童可以为冰箱装货和卸货。在无人持续监管的情况下，小于 3 岁的儿童必须远离冰箱。

投入使用

- 将设备与电源断开时，始终抓住插头。不要拉电缆。
- 出现故障时拔出电源插头或者关闭保险装置。
- 不要损坏电源连接线。不要使用损坏的电源连接线运行设备。
- 设备上的修理，接触，只能由客户服务人员或其他接受过培训的专业人员完成。
- 只能按使用说明的规定安装、连接以及清理设备。
- 只能操作安装完成的设备。
- 小心保管本使用说明，如有必要转交给下一个用户。

火灾危险：

- 所含有的制冷剂（铭牌上说明）是环保的，但易燃。漏出的制冷剂可能自燃。
 - 不要损坏制冷回路的管道。
 - 不要在设备内使用火源。
 - 在设备内部不能使用电气设备（例如：蒸汽清洁设备、加热器、冰激淋机等等）。
 - 如果制冷剂泄漏：清除泄漏位置附近的明火或火源。使室内通风良好。通知客户服务部门。
- 请勿将易爆物品或装有可燃发酵剂的喷雾器，如丁烷、丙烷、戊烷等存放于设备内。根据印制的内容或火焰标志来识别出相应的喷雾器。可能溢出的气体会由于导致电气部件引起燃烧。
- 酒精饮料或其它装有酒精的容器只能密封存放。可能溢出的酒精会由于电气部件引起燃烧。

坠落和翻倒危险：

- 不可将基座、抽屉、拉门等当作踏板使用或用作支撑。尤其是孩子必须遵守这一规定。

食物中毒的危险：

- 不要吃喝存放过久的食品。

冻伤、麻木和疼痛的危险：

- 避免皮肤长时间与冰冷的表面或冷藏/冰冻品接触或者采取保护措施，例如：使用手套。

受伤和损坏危险：

- 热蒸汽会造成损坏。不要使用电气加热或蒸汽清洁设备，明火或除冰喷射装置进行除冰。
- 不要用尖利的物品除冰。

压伤危险：

- 在打开和关闭门时不得将手伸入铰链。手指可能挤伤。

设备上的符号：



符号位于压缩机上。该符号涉及压缩机中的油品并指明下列危险：油品被吞入或吸入呼吸道可能存在致命危险。该提示仅适用于回收利用过程。在正常运行过程中不存在任何危险。



此标识位于压缩机上，并用于标记可燃危险材料的危险。不要取下贴纸。



这个或类似的贴纸可能贴在设备的背面。它指的是门和/或外壳中的泡沫板。该提示仅适用于回收利用过程。不要取下贴纸。

遵守其他章节中的特别提示：

	危险	指出如果不加避免，将导致死亡或严重身体伤害的直接危险情况。
	警告	指出如果不加避免，可能导致死亡或严重身体伤害的危险情况。
	小心	指出如果不加避免，可能导致轻微或中度身体伤害的危险情况。
	注意	指出如果不加避免，可能导致物质损失的危险情况。
	提示	指出有用的说明和技巧。

3 投入使用

3.1 接通设备电源

确保满足下列前提条件：

- ☐ 已根据安装说明书安装并连接好冰箱。
- ☐ 已移除冰箱内部和冰箱上的所有透明胶带、粘合薄膜和保护膜以及运输保险装置。
- ☐ 已从抽屉中取出所有广告插页。
- ▶ 在显示屏上开启冰箱。



Fig. 3

- ▶ 开启冰箱后，选择本国语言。



Fig. 4

- ▶ 然后显示状态屏幕。

- ▶ 如果开启冰箱后显示 DemoMode 与蓝屏，可以在接下来的 5 分钟内停用 DemoMode。

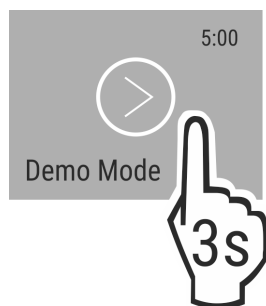


Fig. 5

- ▶ 按下 DemoMode 3 秒钟。
- ▷ DemoMode 已禁用。

提示

制造商建议：

- ▶ 放入食品：等待约 6 小时，直至达到设定的温度。

3.2 安装装备

- ▶ 装入随附的装备，以便充分利用冰箱。
- ▶ 购买并安装 SmartDevice 盒子（参见 <https://smartdevice.liebherr.com/install>）。
- ▶ 安装 SmartDevice 应用程序（参见 <https://apps.home.liebherr.com/>）。

提示

附件可在 [Liebherr 家电商店 \(home.liebherr.com\)](http://Liebherr 家电商店 (home.liebherr.com)) 中购置。

4 食品管理

4.1 存放食品



警告

火灾危险

- ▶ 制造商不建议在设备的食品区使用电子装置。

提示

如果通风不充分，能耗升高，制冷功率减小。

- ▶ 保持通风口始终畅通。

存放食品时务必注意：

- ☐ 后壁内侧的通风槽畅通。
- ☐ 风机上的通风槽畅通。
- ☐ 食品已妥善包好。
- ☐ 容易吸收或释放气味的食品保存在封闭的容器中或盖住。
- ☐ 生肉或鱼保存在干净且封闭的容器中，避免接触其他食品或流汁滴落到其他食品上。
- ☐ 液体保存在封闭的容器中。
- ☐ 食品存放应保持一定距离，保证空气能良好循环。

提示

不遵守这些准则会导致食品变质。

4.1.1 冷藏区

自然空气循环会导致不同的温度范围。

食品分类：

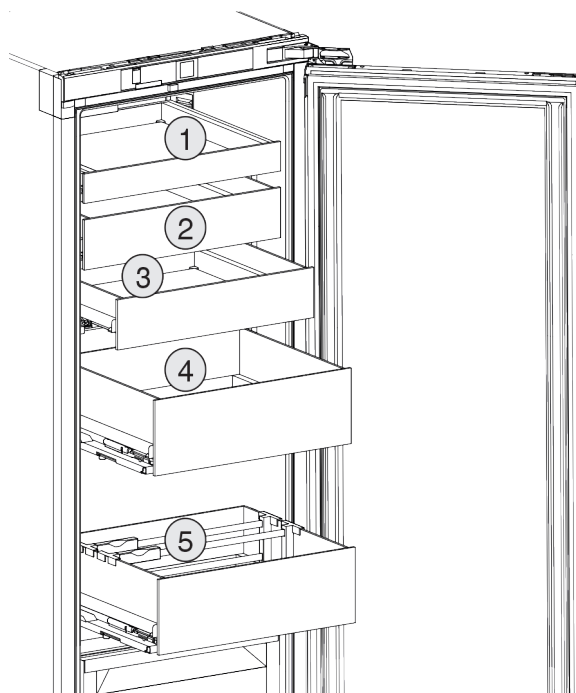


Fig. 6 存放示例

- | | |
|--------------------|-------------|
| (1) 黄油、鸡蛋 | (4) 罐头、易拉罐 |
| (2) 酸奶、凝乳 | (5) 瓶装、盒装食品 |
| (3) 以小玻璃容器或小罐盛放的食物 | |

提示

冷藏区中单个抽屉的最大负载：22 kg

同时拉出所有抽屉时冷藏区的最大负载：50 kg

(参见 1.1 设备和装备一览)

- ▶ 根据食物的大小装入合适的抽屉。

4.1.2 BioFresh

与传统冷藏相比，BioFresh 可使某些新鲜食品储藏更长时间。

有保质期说明的食品以包装上的日期为准。

温度下降到 0 °C 以下，食品会被冷冻。

提示

怕冻的蔬菜（例如黄瓜、茄子、胡瓜）和怕冻的热带水果应存放在冷藏区。

Fruit & Vegetable-Safe

关上盖子后，这里为潮湿性储存气候。潮湿性气候适合存放自湿度高的无包装食品（例如沙拉、蔬菜、水果）。

抽屉内的空气湿度取决于内部冷藏品的含水量和打开次数。您可以自己调节空气湿度。

食品分类：

- ▶ 放置无包装的水果和蔬菜。
- ▶ 湿度过高：调节空气湿度（参见 7.4 湿度调节）。

Meat & Dairy-Safe

此处为相对干燥的储存气候。干燥气候适合干燥或有包装的食品（例如奶制品、肉、鱼、香肠）。

食品分类：

- ▶ 放置干燥或有包装的食品。

4.2 储藏时间

规定的储藏时间为参考值。

有保质期说明的食品以包装上的日期为准。

4.2.1 冷藏区

适用包装上的保质期。

4.2.2 BioFresh

提示

您还可以通过 BioFresh 应用程序调取参考值 <https://home.liebherr.com/de/deu/service/apps/landingpage-apps-emea.html>。

Meat & Dairy-Safe 中储藏时间的参考值

黄油	在 1 °C	最多 90 天
硬奶酪	在 1 °C	最多 110 天
牛奶	在 1 °C	最多 12 天
切片香肠	在 1 °C	最多 8 天
家禽	在 1 °C	最多 6 天
猪肉	在 1 °C	最多 6 天
牛肉	在 1 °C	最多 6 天
野味	在 1 °C	最多 6 天

提示

► 注意，富含蛋白质的食品更易变质。也就是说，贝类和甲壳类比鱼类变质快，鱼类比肉类变质快。

Fruit & Vegetable-Safe 中储藏时间的参考值

蔬菜、沙拉		
朝鲜蓟	在 1 °C	最多 14 天
红甜菜	在 1 °C	最多 28 天
菜花	在 1 °C	最多 21 天
西兰花	在 1 °C	最多 13 天
菊苣	在 1 °C	最多 27 天
野茼蒿	在 1 °C	最多 19 天
豌豆	在 1 °C	最多 14 天
羽衣甘蓝	在 1 °C	最多 14 天
胡萝卜	在 1 °C	最多 80 天
大蒜	在 1 °C	最多 160 天
球茎甘蓝	在 1 °C	最多 14 天
生菜	在 1 °C	最多 13 天
香草	在 1 °C	最多 13 天
葱	在 1 °C	最多 29 天
蘑菇	在 1 °C	最多 7 天
小红萝卜	在 1 °C	最多 10 天
球芽甘蓝	在 1 °C	最多 20 天
芦笋	在 1 °C	最多 18 天
菠菜	在 1 °C	最多 13 天
皱叶甘蓝	在 1 °C	最多 20 天
水果		
杏	在 1 °C	最多 13 天
苹果	在 1 °C	最多 80 天
梨	在 1 °C	最多 55 天
黑莓	在 1 °C	最多 3 天

Fruit & Vegetable-Safe 中储藏时间的参考值

枣椰	在 1 °C	最多 180 天
草莓	在 1 °C	最多 7 天
无花果	在 1 °C	最多 7 天
蓝莓	在 1 °C	最多 9 天
覆盆子	在 1 °C	最多 3 天
红醋栗	在 1 °C	最多 7 天
甜樱桃	在 1 °C	最多 14 天
猕猴桃	在 1 °C	最多 80 天
桃子	在 1 °C	最多 13 天
李子	在 1 °C	最多 20 天
曼越橘	在 1 °C	最多 60 天
大黄茎	在 1 °C	最多 13 天
醋栗	在 1 °C	最多 13 天
葡萄	在 1 °C	最多 29 天

5 节能

- 始终确保良好的通风和排气。不要遮盖通风口和通风格栅。
- 确保风机通风槽始终畅通。
- 不要将设备安装在太阳直接照射的区域，或炉灶、取暖器及同类装置旁边。
- 能耗取决于安置条件，例如环境温度 (参见 1.2 设备的使用范围)。当环境温度升高，能耗也会升高。
- 打开设备的时间尽可能短。
- 温度设置的越低，能耗越高。
- 分类存放食品：home.liebherr.com/food。
- 将所有食物包装好，并盖上后保存。避免结霜。
- 仅按需求取出食品，以避免温度过度升高。
- 放入热菜：冷却到室温才能放入。
- 假期较长时，使用 HolidayMode (参见 HolidayMode)。

6 操作

6.1 操作和显示元件

通过显示屏可以快速浏览温度设置以及功能和设置的状态。可通过激活/禁用或者通过选择数值来操作功能和设置。

6.1.1 Status 显示屏

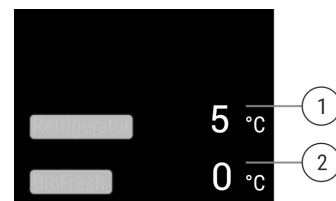


Fig. 7

(1) 冷藏区温度显示屏

(2) BioFresh 温度显示器

此 Status 显示屏显示了设定的温度，并且是输出显示屏。从该处可以导航至功能和设置。

6.1.2 导航

您可以通过菜单导航访问各项功能。确认功能或设置后会响起信号声。如果 10 s 后未进行任何选择，显示将会切换到 Status 显示屏。


通过在显示屏中滑动和确认来操作冰箱：



Fig. 8

返回：

- 确认子菜单中的选择。显示返回到菜单。



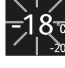


- 选择 。显示返回到功能/设置。

返回到 Status 显示屏：

- 关门和开门。
- 等待 10 s。显示切换到 Status 显示屏。

6.1.3 显示符号

显示的符号提供当前设备状态的信息。

符号	冰箱状态
	待机 (Standby) 设备或温度区域已关闭。
	脉动数 冰箱正在工作。温度脉动直至达到设定值。
	
	脉动符号 冰箱正在工作。进行设置。
	

6.2 操作逻辑

6.2.1 激活/禁用功能

可以激活/禁用以下功能：

符号	功能
	SuperCool ^x
	PartyMode ^x
	HolidayMode
	EnergySaver


^x 若此功能处于激活状态，冰箱则会以更高的功率运行。由此会导致冰箱的工作噪音暂时变大，并且能耗增加。

- ▶ 在显示屏上反复向左滑动，直到显示此功能。
- ▶ 短暂按下对选定的功能进行确认。
- ▷ 确认音会响起。
- ▷ 在菜单中显示状态。

▷ 功能已激活/禁用。

6.2.2 选择功能值

针对以下功能，可以在子菜单中设置一个数值：

符号	功能
	温度设置 关闭/开启温度区

- ▶ 在显示屏上反复向左滑动，直到显示此功能。
- ▶ 短暂按下对选定的功能进行确认。
- ▶ 通过在显示屏上滑动选择设置值。

温度设置

- ▶ 短暂按下对选定的数值进行确认。
- ▷ 确认音会响起。
- ▷ 显示屏在激活状态下变为蓝色。
- ▷ 显示屏返回到菜单。


开启/关闭温度区

- ▶ 长按确认 3 秒钟。
- ▷ 确认音会响起。
- ▷ 显示屏返回到状态显示。

6.2.3 激活/禁用设置

可以激活/禁用以下设置：

符号	设置
	WiFi ¹
	输入锁定 ²
	SabbathMode ²
	Cleaning Mode ²
	提醒 ¹
	重置 ²
	关闭 ²

- ▶ 在显示屏上向左滑动，直到显示设置 .
- ▶ 通过点击对设置进行确认。
- ▶ 滑动，直到显示所需设置。

¹ **激活设置 (shortpress)**

- ▶ 短暂点击进行确认。
- ▷ 确认音会响起。
- ▷ 在菜单中显示状态。
- ▷ 设置已激活/禁用。

² **激活设置 (longpress)**

- ▶ 按住选择 3 秒钟进行确认。
- ▷ 确认音会响起。
- ▷ 在菜单中显示状态。
- ▷ 显示屏发生变化。

6.2.4 选择设置值

针对以下设置，可以在子菜单中设置一个数值：

符号	设置
	亮度
	门开警报
	语言

- ▶ 在显示屏上向左滑动，直到显示设置
- ▶ 通过点击对设置进行确认。
- ▶ 滑动，直到显示所需设置。
- ▶ 短暂点击进行确认。
- ▶ 通过在显示屏上滑动选择所需的设置值。
- ▶ 短暂点击进行确认。
- ▷ 确认音会响起。
- ▷ 在子菜单中短暂显示状态。
- ▷ 显示屏返回到菜单。

6.2.5 调出客户菜单

可以在客户菜单中调出以下设置：

符号	功能
	BioFresh B-Value ¹
	Software

- ▶ 在显示屏上向左滑动，直到显示设置
- ▶ 通过点击对设置进行确认。
- ▶ 滑动，直至显示屏中显示冰箱信息
- ▶ 短暂点击进行确认。
- ▶ 调出客户菜单：输入数字代码 151。
- ▶ 在客户菜单中滑动，直到显示所需设置。

¹ 选择数值

- ▶ 短暂点击进行确认。
- ▷ 确认音会响起。
- ▷ 显示屏中短暂显示状态。
- ▷ 显示屏返回到菜单。

² 激活设置

- ▶ 长按显示 3 秒钟进行确认。
- ▷ 确认音会响起。
- ▷ 显示屏中显示状态。
- ▷ 只要冰箱正在运行，此符号就会跳动。

6.3 功能



温度

温度取决于下列因素：

- 开门的频繁度
- 开门的持续时间
- 安装地点的室温
- 食物的类型、温度和数量

温度区	推荐设置
冷藏区	5 °C

温度区	推荐设置
BioFresh	(参见 BioFresh B-Value)

设置冷藏区的温度

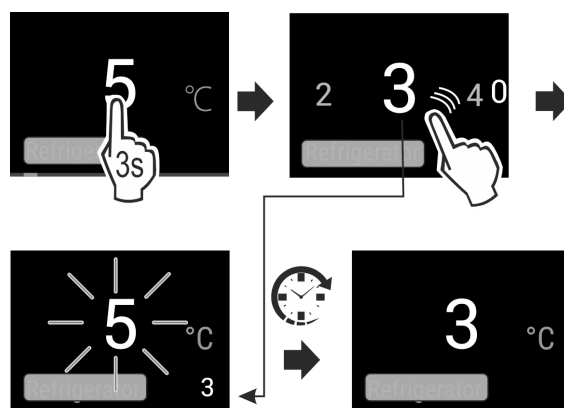


Fig. 9

- ▶ 设置数值。(参见 6.2 操作逻辑)
- ▷ 设定的温度将会显示在显示屏的右下方。

设置 BioFresh 区的温度

可以在客户菜单中设置 **BioFresh B-Value**。(参见 BioFresh B-Value)



使用此功能切换到最大制冷功率。以此达到较低的冷藏温度。此功能针对的是冷藏区 Fig. 1 (A)

用途：

- 快速冷却大量食品。

激活/禁用功能

- ▶ 将物品放入冷藏室中：放入物品时激活此功能。
- ▶ 激活/禁用 (参见 6.2 操作逻辑)。
- 或-
- ▶ 通过 Liebherr SmartDevice-App 激活/禁用。*

自动禁用此功能。然后，冰箱则会继续正常运行。温度调节到设定的数值。



此功能提供了在聚会期间有用的特殊功能和设置的集合。

可以激活以下功能：

- **SuperCool**

可以灵活并自定义设置所有功能。禁用此功能后，更改将被拒绝。

激活/禁用功能

- ▶ 激活/禁用 (参见 6.2 操作逻辑)。
 - ▷ 已激活：已同时激活所有功能。
 - ▷ 停用：已恢复为先前设置的温度。
- 24 小时后，将会自动禁用此功能。



此功能可确保在长期不用时能源消耗最低。冷藏区的温度设置为 15 °C，在达到时将显示在状态屏幕上。

用途:

- 在长期不用的情况下节约能源。
- 避免在长期不用时产生异味以及形成霉菌。

激活/禁用功能

- ▶ 完全清空冷藏区。
- ▶ 激活/禁用。(参见 6.2 操作逻辑)
- ▷ 已激活: 升高冷藏温度。
- ▷ 已禁用: 将恢复先前设置的温度。



该功能可降低能耗。如果开启该功能, 冷却温度将升高。

温度区	推荐设置	EnergySaver 激活时的温度
5 °C 冷藏区	5 °C	7 °C

用途:

- 节能。

激活/禁用功能

- ▶ 激活/禁用 (参见 6.2 操作逻辑)。
- ▷ 已激活: 所有温度区都设定了较高的温度。
- ▷ 停用: 已恢复为先前设置的温度。

6.4 设置



通过此设置, 可以设置显示语言。

以下语言可供选择:

- 德语
- 英语
- 法语
- 西班牙语
- 意大利语
- 荷兰语
- 捷克语
- 波兰语
- 葡萄牙语
- 俄语
- 中文

激活/禁用设置

- ▶ 激活/禁用 (参见 6.2 操作逻辑)。



通过此设置可以在冰箱和互联网之间建立连接。可通过 SmartDevice 盒子控制连接。然后, 便可通过 SmartDevice-App 将此冰箱绑定到 SmartHome-System 中。此外, 通过 SmartDevice-App 和其他兼容的合作伙伴网络还可以使用扩展选项和设置选项。

提示

SmartDevice 盒子可在 [Liebherr 家电商店 \(https://home.liebherr.com/shop/de/deu/smartdevicebox.html\)](https://home.liebherr.com/shop/de/deu/smartdevicebox.html) 中购买。

有关可用性、前提条件和单个选项的详细信息, 请参见网页 <https://smartdevice.liebherr.com/install>。

用途:

- 通过 SmartDevice-App 或者兼容的合作伙伴网络操作冰箱。

- 使用扩展功能和设置。
- 通过 SmartDevice-App 调出当前冰箱状态。

- 已购买并安装好 SmartDevice 盒子 (参见 <https://smartdevice.liebherr.com/install>)。*
- 已安装 SmartDevice 应用程序 (参见 <https://apps.home.liebherr.com/>)。

建立连接

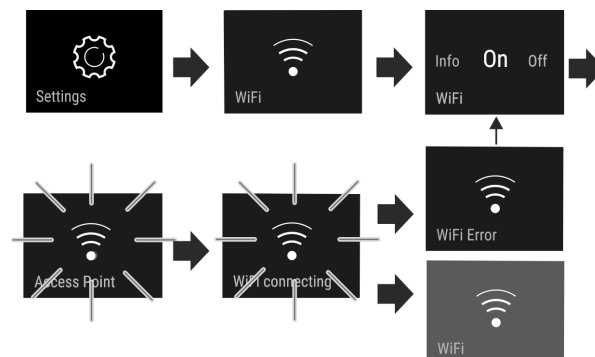


Fig. 10

- ▶ 激活设置 (参见 6.2 操作逻辑)。
- ▷ 正在建立连接: 显示 **Connecting**。此符号跳动。
- ▷ 已建立连接: 显示 **WiFi**, 显示屏变为蓝色。
- ▷ 连接失败: 显示 **WiFi Error**。

断开连接

- ▶ 禁用设置 (参见 6.2 操作逻辑)。

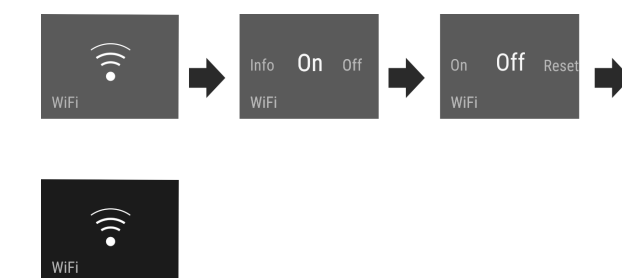


Fig. 11

- ▷ 连接已断开: 符号 始终可见。

重置连接

- ▶ 重置设置 (参见 6.2 操作逻辑)。

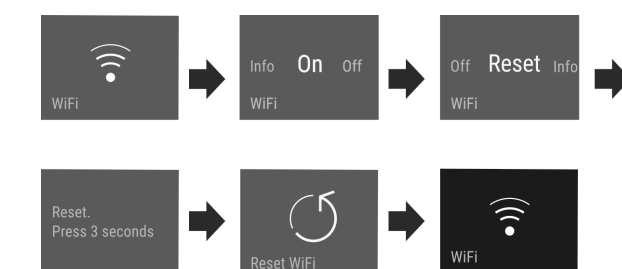


Fig. 12

- ▷ 将连接以及其他设置重置为交付状态。



输入锁定

此设置可以避免例如儿童意外操作冰箱。

用途:

- 避免意外更改设置和功能。
- 避免意外关闭冰箱。
- 避免意外设置温度。

操作

激活/禁用设置

► 激活/禁用。(参见 6.2 操作逻辑)



亮度显示

通过此设置，可以分级设置亮度显示。

可以设置以下亮度等级：

- 40%
- 60%
- 80%
- 100%

选择设置

► 设置数值 (参见 6.2 操作逻辑)。



门开警报

通过此设置可以设置时间，直至响起门开警报 (参见 关门)。

可以设置以下数值：

- 1 min
- 2 min
- 3 min
- 关闭

选择设置

► 设置数值 (参见 6.5 警告)。



信息

通过此设置可以读取设备信息以及访问客户菜单。

可以读取以下信息：

- 型号名称
- 指标
- 序列号
- 服务号

调出冰箱信息

- 在显示屏上滑动，直到显示设置
- 确认显示。
- 在显示屏上滑动，直到显示信息。
- 读取冰箱信息。



SabbathMode

此设置可满足安息日或犹太节日的宗教要求。当 SabbathMode 被激活时，控制电子设备的某些功能被关闭。这样您便可以使用冰箱，而不会引起任何冰箱操作。

有关 Star-K 认证设备的列表，请访问 www.star-k.org/appliances。



警告

食物中毒危险！

如果在 SabbathMode 下发生停电，则不会保存此信息。停电结束后，设备在 SabbathMode 下继续工作。停电结束后，温度显示器上不显示停电的信息。

如果在 SabbathMode 下发生停电：

► 检查食品质量。不要食用已解冻的食品！

激活了 SabbathMode 时冰箱的行为：

- Status 显示屏持续显示 SabbathMode。
- 除了禁用 SabbathMode 之外，还对显示屏进行了操作锁定。
- 激活的功能/设置将会保持激活状态。
- 关上门时，显示屏保持亮起。
- 未执行提醒。设置的时间间隔也将被停止。该功能在 SabbathMode 中不能继续进行。
- 不显示提醒和警告。不会发出声音信号，并且显示器上不会显示警告/设置（例如温度警报、门开警报）。
- 内部照明装置已禁用。
- 除霜循环仅在指定时间工作，不考虑冰箱的使用。
- 停电结束后，冰箱将自动切换回 SabbathMode 模式。

SabbathMode 激活/禁用

- 为激活该功能，请在显示屏上滑动到设置 菜单项并点击 1 秒钟。菜单切换至可用设置。
- 在显示屏上滑动，直至显现符号 SabbathMode (Menora)。

按下该符号三秒钟。

▷ 显示屏切换颜色。

▷ SabbathMode 已激活。

按下显示 3 秒钟禁用此功能。

SabbathMode 已禁用。



CleaningMode

通过此设置，可以舒适方便地清洁冰箱。

此设置针对的是冷藏区 Fig. 1 (A)。

用途：

- 手动清洁冷藏区。

激活了此设置时冰箱的行为：

- 显示屏持续显示 CleaningMode。
- 冷藏区已关闭。
- 内部照明装置已激活。
- 不显示提醒和警告。未响起信号音。

激活/禁用设置

► 激活/禁用设置 (参见 6.2 操作逻辑)。

▷ 已激活：冷藏区已关闭。灯常亮。

▷ 已禁用：恢复先前设置的温度。

60min 后将会自动禁用此设置。然后，冰箱则会继续正常运行。



BioFresh B-Value

BioFresh 区的温度在发货时设置为值 B5。显示屏上的状态显示器会显示 BioFresh 区的相关额定温度。

如果因为环境温度较高或较低而有必要，可以略微更改该值。设置该值时请注意：

值	说明
B1	最低温度
B1-B4	温度可以降至 0 °C 以下，食物可能微冻。

值	说明
B5	预设温度
B9	最高温度

BioFresh B-Value

选择设置

- 设置客户菜单中的数值 (参见 6.2 操作逻辑)。

该 *D-Value* 已针对您的冰箱预设，不得更改。



提醒将通过信号声以声音形式以及通过显示屏中的符号以视觉形式加以显示。信号声会增强并变大，直至信息结束。



- 需要更换空气滤清器时，显示此信息。
- 每隔六个月更换一次空气滤清器。
- 确认信息。
- ▷ 维护间隔时间重新开始。
- ▷ 空气滤清器确保冰箱内最佳的空气质量。

激活设置

- 激活/禁用 (参见 6.2 操作逻辑)。



此功能可以将所有设置重置为出厂设置。您迄今为止所做的所有设置都将重置为其原始设置。

激活设置

- 激活 (参见 6.2 操作逻辑)。



通过此设置，可以关闭整个冰箱。

关闭整个冰箱

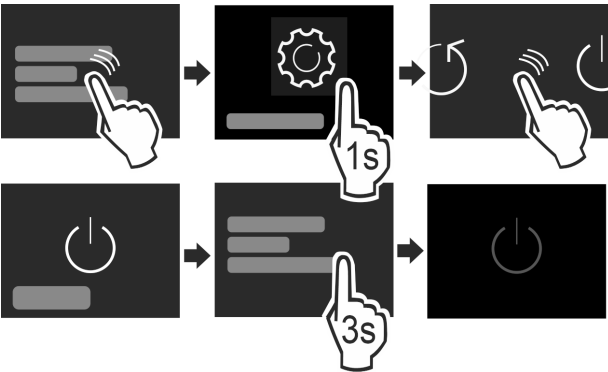


Fig. 13

- 激活/禁用 (参见 6.2 操作逻辑)。
- ▷ 停用：显示屏变黑。

6.5 警告

警告将通过信号声以声音形式以及通过显示屏中的符号以视觉形式加以显示。信号声会增强并变大，直至信息结束。

6.5.1 信息



- 如果门打开时间过长，则会出现此信息。
- 可以设置直到出现此信息的时间。
- 结束警报：确认信息。
- 或-
- 关门。



- 冰箱存在故障时，显示此信息。冰箱的组件存在故障。
- 打开冰箱门。
- 记录错误代码。
- 确认信息。
- ▷ 发声警报器声音关闭。
- ▷ 显示屏切换到状态显示。
- 关门。
- 联系客户服务部 (参见 9.4 客户服务)。

6.5.2 DemoMode

如果显示屏显示“D”，则表示演示模式已激活。由于所有制冷技术功能均已停用，因此为零售商开发了此功能。

禁用 DemoMode

- 显示屏中的时间即将到期时：
- 在时间到期之前对显示进行确认。
- ▷ DemoMode 已禁用。
- 没有时间即将到期时：
- 拔出电源插头。
- 重新连接电源插头。
- ▷ DemoMode 已禁用。

7 装备

7.1 可调瓶架

7.1.1 使用瓶架

在冷藏区底部可以选择使用可调瓶架或玻璃隔板。

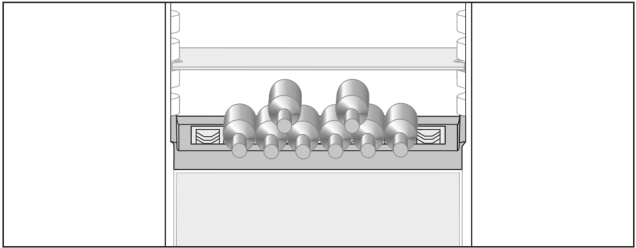


Fig. 14

- 取下玻璃隔板并单独存放。
- 将瓶底向后对着后壁放入瓶子。

提示

- 如果瓶子超出瓶架的前端：
- 将下部门边存放架向上移动一个位置。

7.1.2 取出瓶架

- 瓶架可取出，进行清洁。
- 取出瓶架上方的玻璃隔板。

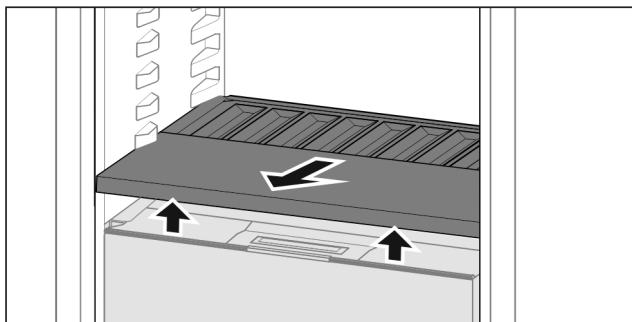


Fig. 15

- 抬起并拉出前部瓶架。

提示

Liebherr 建议：

请勿在下方的抽屉盖上放置任何物品。

7.1.3 装入瓶架

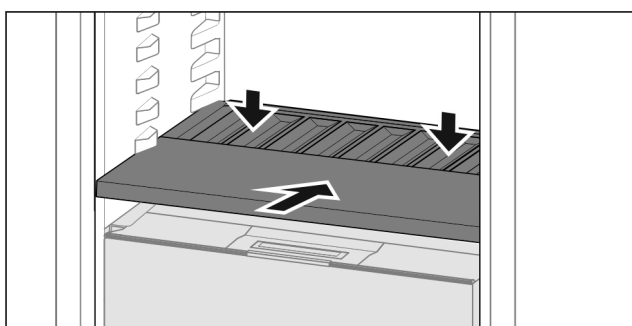


Fig. 16

- 将瓶架推入至止挡并向下按。
- ▷ 瓶架后部的插头会自动插接。
- ▷ LED 灯点亮。

7.2 抽屉

抽屉可取出，进行清洁。

抽屉的取出和装入方法因拉出系统而有所不同。您的冰箱可能包含不同的拉出系统。

提示

如果通风不充分，能耗升高，制冷功率减小。

- 始终保持后壁内侧的风机通风槽畅通！

7.2.1 取出抽屉

使用伸缩轨的抽屉

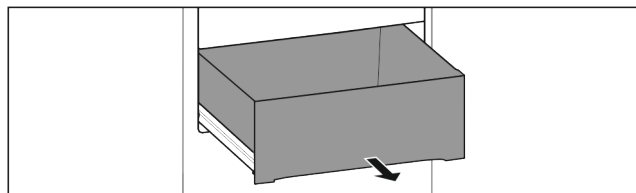


Fig. 17

确保满足下列前提条件：

- 抽屉被完全拉出 (参见 Fig. 989)。

完全拉出：*

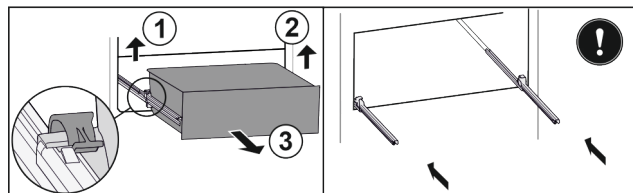


Fig. 18*

- 提起左侧夹子，同时将抽屉左侧向前拉 Fig. 18 (1)。*
- 提起右侧夹子，同时将抽屉右侧向前拉 Fig. 18 (2)。*
- 朝前取出抽屉 Fig. 18 (3)。*
- 推入轨道。*

完全拉出式玻璃抽屉：

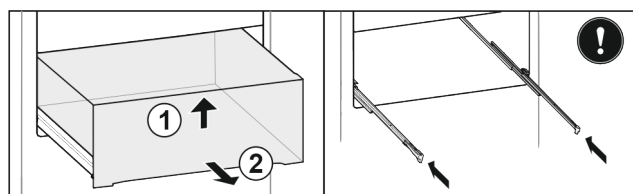


Fig. 19

- 抬起抽屉前部 Fig. 19 (1)。
- 向前取出 Fig. 19 (2)。
- 推入轨道。

7.2.2 插入抽屉

使用伸缩轨的抽屉

完全拉出：

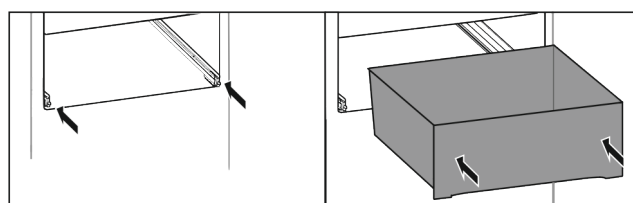


Fig. 20

- 推入轨道。
- 将抽屉放在轨道上。
- 直至向后完全推入。
- ▷ 完全拉出：听到后部的卡紧声。*
- ▷ 完全拉出式玻璃抽屉：卡紧。*

7.3 Fruit & Vegetable-Safe 盖子

抽屉盖可取出，进行清洁。

7.3.1 取出抽屉盖

确保满足下列条件：

- 已取出瓶架 (参见 7.1 可调瓶架)。

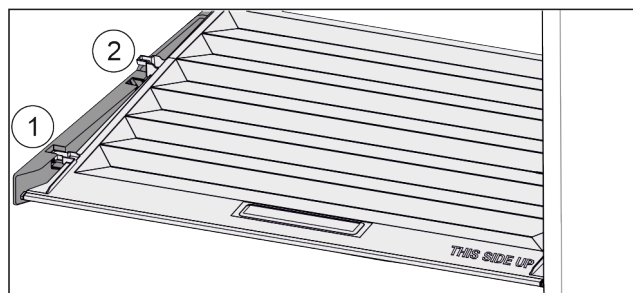


Fig. 21

取出抽屉后：

- 将盖子向前拉 Fig. 21 (1)至定位件开口。
- 从下方抬起后端并向上将其移出 Fig. 21 (2)。

7.3.2 装入抽屉盖

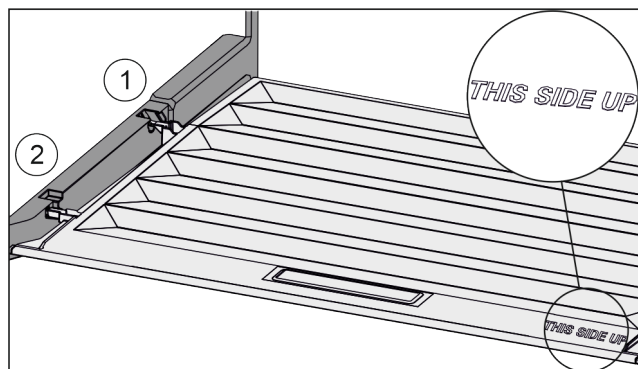


Fig. 22

当字样 THIS SIDE UP 朝上时：

- ▶ 从后部固定支架 Fig. 22 (1) 开口导入桥形接片并卡入固定支架 Fig. 22 (2) 的前端。
- ▶ 将盖子放到所需位置 (参见 7.4 湿度调节)。

7.4 湿度调节

您可以通过调整抽屉盖自己调节抽屉内的湿度。
抽屉盖就位于抽屉上，可能被搁板或其他抽屉覆盖。

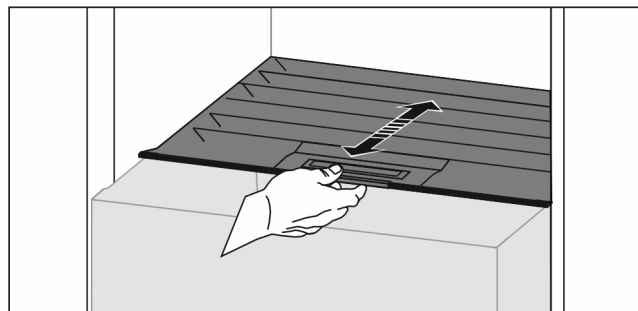


Fig. 23

低空气湿度

- ▶ 打开抽屉。
- ▶ 向前拉抽屉盖。
- ▷ 当抽屉关闭时：盖子和抽屉之间有间隙。
- ▷ 保鲜抽屉中的空气湿度降低。

高空气湿度

- ▶ 打开抽屉。
- ▶ 向后推抽屉盖。
- ▷ 当抽屉关闭时：盖子会将抽屉密封。
- ▷ 保鲜抽屉中的空气湿度提高。
- 如果抽屉中的水分过多：
- ▶ 选择“低空气湿度”设置。

-或-

- ▶ 用布去除水分。

提示

使用“低空气湿度”设置时，Fruit & Vegetable-Safe 也可以用作 Meat & Dairy-Safe。

- ▶ 设置“低空气湿度”。

7.5 附件

7.5.1 黄油盒

打开/关闭黄油盒

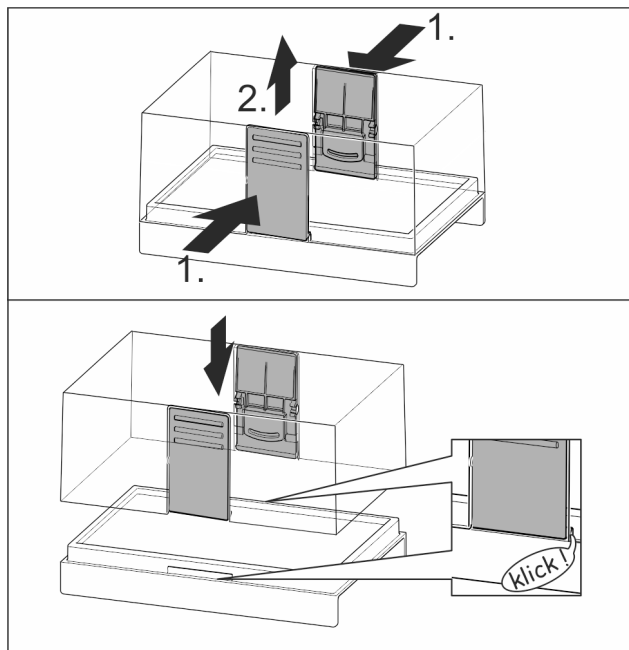


Fig. 24

拆卸黄油盒

黄油盒可拆卸，进行清洁。

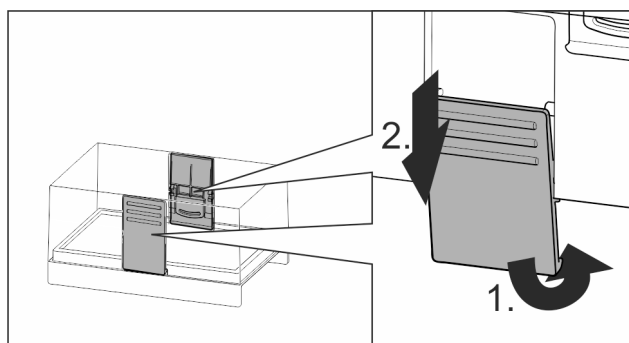


Fig. 25

- ▶ 拆卸黄油盒。

7.5.2 鸡蛋存放架

鸡蛋存放架可抽出和可翻转。鸡蛋存放架有两个部分，用于区分购买日期。

使用鸡蛋存放架

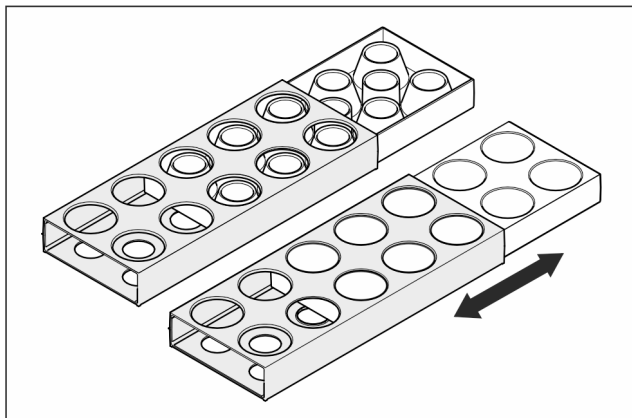


Fig. 26

- 上方：存放鸡蛋。
- 下方：存放鹌鹑蛋。

7.5.3 瓶子固定架

使用瓶子固定架

瓶子固定架可以存放打开的瓶子。

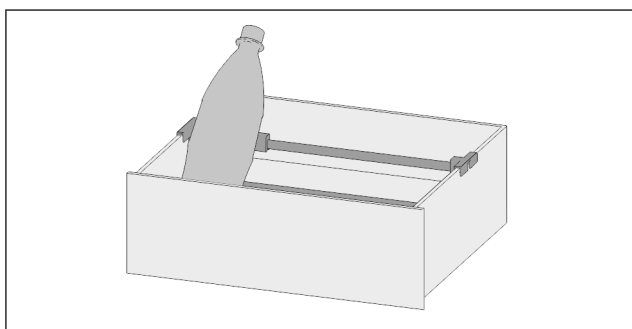


Fig. 27

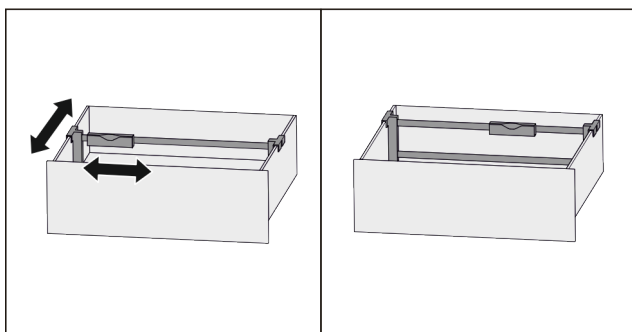


Fig. 28

- 将瓶子放入瓶子固定架的凹槽中。
- ▷ 瓶子不会翻倒。

取出瓶子固定架

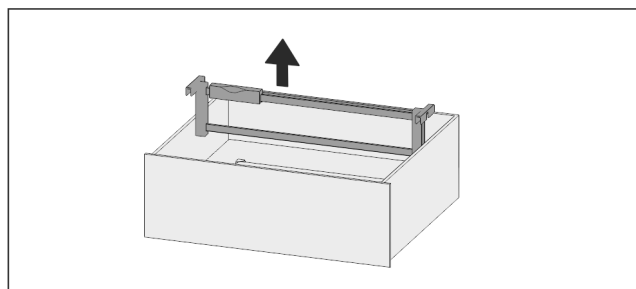


Fig. 29

- 向上取出瓶子固定架。

7.5.4 FlexSystem

使用 FlexSystem

FlexSystem 有助于清楚、灵活地储存和归类食品。可按照例如水果、蔬菜或保质期明确分类。

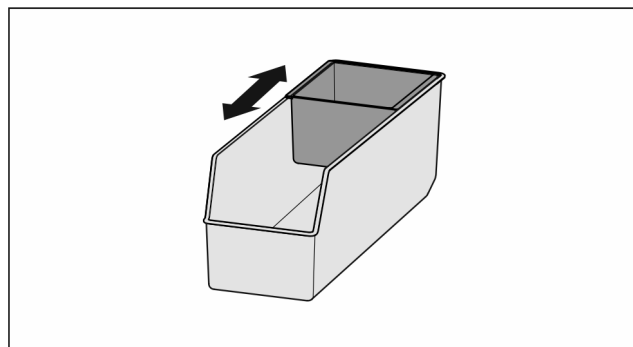


Fig. 30

- 移动内盒。

取出 FlexSystem

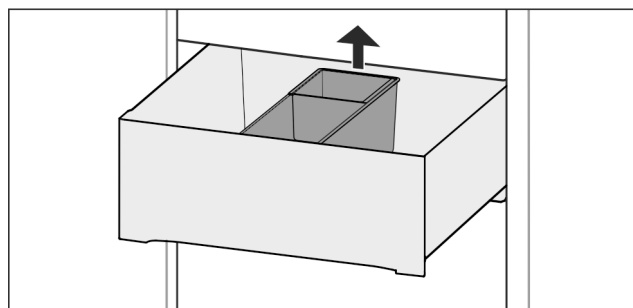


Fig. 31

- 抬起 FlexSystem 后端。
- 向上取出。

装入 FlexSystem

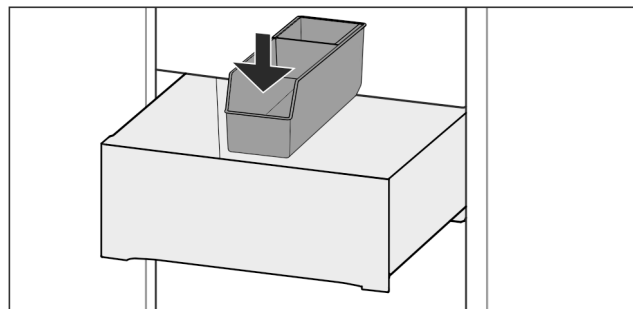


Fig. 32

- 先放入 FlexSystem 前端。
- 放下后部。

拆卸 FlexSystem

FlexSystem 可拆卸，进行清洁。

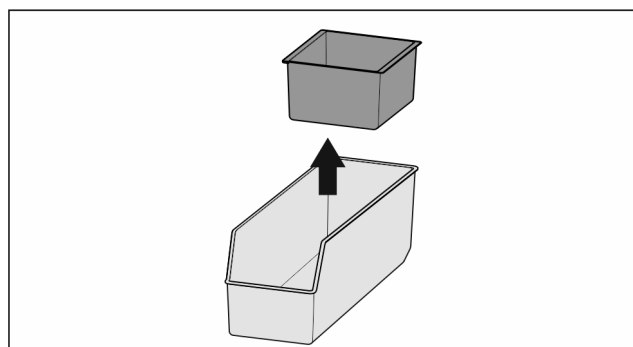


Fig. 33

► 拆卸 FlexSystem。

8 维护

8.1 FreshAir 活性炭过滤器

FreshAir 活性炭过滤器位于风机上方的抽屉中。
用于确保最佳空气质量。

- 每隔 6 个月更换一次活性炭过滤器。
激活了 *提醒* 后，显示屏将显示一条消息，提示进行更换。
- 活性炭过滤器可与普通家庭垃圾一起处理。

提示

FreshAir 活性炭过滤器可在 [Liebherr 家电商店](http://home.liebherr.com) (home.liebherr.com) 中购买。

8.1.1 取出 FreshAir 活性炭过滤器

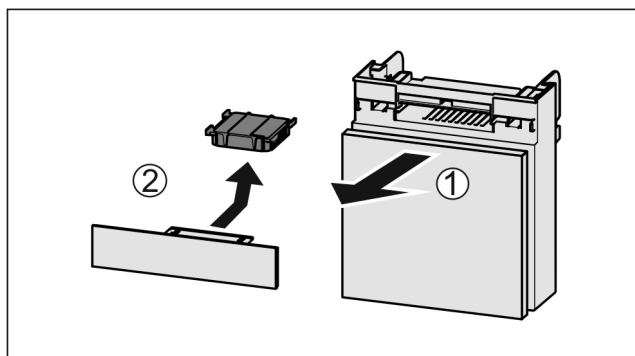


Fig. 34

- 向前拉出 Fig. 34 (1) 抽屉。
- 取出 Fig. 34 (2) 活性炭过滤器。

8.1.2 装入 FreshAir 活性炭过滤器

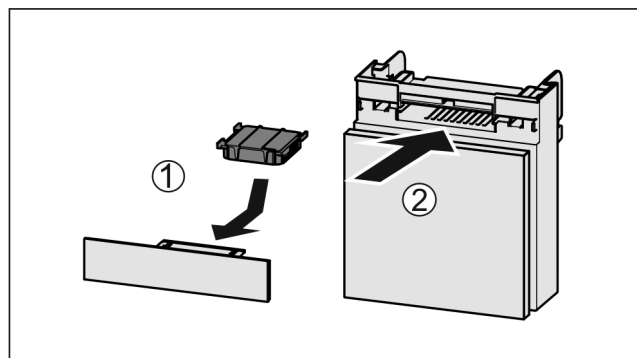


Fig. 35

- 按图装入 Fig. 35 (1) 活性炭过滤器。
- ▷ 卡紧活性炭过滤器。
让活性炭过滤器朝下：
- 推入 Fig. 35 (2) 抽屉。
- ▷ 现在活性炭过滤器可供使用。

8.2 给冰箱除冰



警告

错误的设备除霜！
受伤和损坏危险。

- 请勿使用非制造商推荐的任何其他机械设备或其他方式来加速除霜过程。
- 不要使用电气加热或蒸汽清洁设备，明火或除冰喷射装置进行除冰。
- 不要用尖利的物品除冰。

自动除冰。融化水通过排放口流出并蒸发。

在后壁上附着水滴或薄霜亦或是薄冰层，这是由于功能限制导致的，且是完全正常。这不一定需要移除。

- 定期清洁排放口 (参见 8.3 清洁冰箱)。

8.3 清洁冰箱

8.3.1 准备



警告

电击危险！

- 拔下设备插头或断开供电。



警告

火灾危险

- 制冷循环不得损毁。

- 清空冰箱。

8.3.2 清洁内部

注意

清洁不当！
损坏冰箱。

- 仅可使用柔软的抹布和 pH 为中性的通用清洁剂。

- 塑料表面：用干净的软布、温水和少量洗涤剂手动清洁。
- 金属表面：用干净的软布、温水和少量洗涤剂手动清洁。
- 排放口 Fig. 1 (8)：用薄的辅助工具，例如小棉棒清除沉积物。

8.3.3 清洁装备

注意

清洁不当！
损坏冰箱。

- 仅可使用柔软的抹布和 pH 为中性的通用清洁剂。

用干净的软布、温水和少量洗涤剂清洁：

- Fruit & Vegetable-Safe 盖子
- 抽屉
- 瓶子固定架
- 可调瓶架
- FlexSystem

用湿布清洁：*

- 伸缩轨
请注意：导轨中的油脂起润滑作用，不得清除！

在洗碗机 60 °C 之下清洁：

- 鸡蛋存放架
- 黄油盒
- 拆卸装备：参见相应章节。
- 清洁装备。

8.3.4 清洁后

- 擦干冰箱和装备部件。
- 连接冰箱并接通电源。
当温度足够低时：
- 放入食品。
- 定期重复清洁。

9 客户帮助

9.1 技术数据

温度区	
冷藏	3 °C 至 9 °C
BioFresh	0 °C 至 3 °C

装备的最大装载重量			
装备	冰箱宽度 55 cm (参见安装说明书, 冰箱尺寸)	冰箱宽度 60 cm (参见安装说明书, 冰箱尺寸)	冰箱宽度 70 cm (参见安装说明书, 冰箱尺寸)
玻璃抽屉, 高度 59 mm	15 kg	--	--
玻璃抽屉, 高度 100 mm	15 kg	--	--
玻璃抽屉, 高度 150 mm	20 kg	--	--

照明	
能效等级 ¹	光源
本产品包含一个能效等级为 F 的光源*	LED*
本产品包含一个能效等级为 G 的光源*	LED*

¹ 该冰箱可能包含具有不同能效等级的光源。最低能效等级已说明。

对于配备 WLAN 连接的设备: *

频率数据*	
频带	2.4 GHz
最大辐射功率	<100 mW
无线电设备的用途	连接至本地 WLAN 网络中进行数据通信

9.2 运行噪音

冰箱在运行期间会发出不同的运行噪音。

- 在低制冷功率时, 冰箱节能运行, 但用时更长。音量较小。
- 在高制冷功率时, 食品的制冷速度更快。音量较大。

故障	原因	排除
设备不工作。	→ 设备没有接通。	▶ 接通设备电源。
	→ 电源插头没有正确插入插座。	▶ 检查电源插头。
	→ 插座的保险装置不正常。	▶ 检查保险装置。
	→ 停电	▶ 设备保持关闭。 ▶ 保护食品: 如果停电持续较长时间, 将冰盒放到食品上面或者使用分散的立式冷冻柜。 ▶ 不要再冷冻已解冻的食品。
	→ 设备插头没有正确插入设备。	▶ 检查设备插头。
温度不够低。	→ 设备门没有正确关闭。	▶ 关闭设备门。
	→ 通风/排气不够。	▶ 取下并清洁格栅。
	→ 环境温度过高。	▶ 排除故障: (参见 1.2 设备的使用范围)。

示例:

- 激活功能 (参见 6.3 功能)
- 运转风机
- 新鲜放入的食品
- 环境温度高
- 长时间开门

噪音	可能的原因	噪音类型
咕噜声和潺潺声	制冷剂在制冷回路中流动。	正常的工作噪音
呼啸声和嘶嘶声	制冷剂注入制冷回路。	正常的工作噪音
嗡嗡声	冰箱正在制冷。音量取决于制冷功率。	正常的工作噪音
抽气噪音	打开和关闭带闭合阻尼的门。	正常的工作噪音
隆隆声和呼呼声	风机正在运行。	正常的运行噪音
咔嚓声	打开和关闭组件	正常的开关噪声
咔哒声或营营声	激活了阀门或活门。	正常的开关噪声

噪音	可能的原因	噪音类型	排除
震动	安装不当。	故障噪音	检查安装。 调整冰箱。
啪嗒声	装备, 冰箱内的物品	故障噪音	固定装备件。 物品之间留出空间。

9.3 技术故障

您设备的设计和制造可保证功能安全和长使用寿命。但如果在运行过程中出现故障, 请检查故障是否由于操作错误导致。在这种情况下即使在质保期内所产生的费用也必须由您承担。

下列故障您可以自己排除。

9.3.1 冰箱功能

故障	原因	排除
	→ 设备打开过于频繁或时间过长。	► 等待，所需温度是否自己重新设置。如果没有，请联系客户服务部 (参见 9.4 客户服务)。
	→ 温度设置错误。	► 将温度调低一些，并在 24 小时后检查。
	→ 设备离热源（炉灶、取暖器等）太近。	► 更改设备或热源位置。
	→ 设备未正确安装于壁龛中。	► 检查设备是否已正确安装，门是否正确关闭。
冰箱门密封件损坏或者因其它原因而需要更换。	→ 冰箱门密封件可更换。不使用其它辅助工具也可更换。	► 联系客户服务部 (参见 9.4 客户服务)。
设备冻住或产生冷凝水。	→ 可将门密封件从槽中滑出。	► 检查门密封件在槽中的位置是否正确。

9.3.2 装备

故障	原因	排除
内部照明不亮。	→ 设备没有接通。	► 接通设备电源。
	→ 门打开时间超过 15 分钟。	► 内部照明在门打开时大约 15 分钟后自动关闭。
	→ LED 照明损坏或盖子损坏：	 警告 电击受伤危险！ 盖子下有导电部件。 ► LED 内部照明只能由客户服务部或接受过培训的专业人员更换或修理。

9.4 客户服务

首先检查您是否可自行排除故障 (参见 9 客户帮助)。如果不行，请联系客户服务。

地址请参见随附的“Liebherr 服务”手册。

 **警告**
 维修不专业！
 受伤。

- 在 (参见 8 维护) 中没有明确说明的在设备和电源连接线上进行的修理和其他工作只能由客户服务人员完成。
- 只能由制造商或其客户服务人员或具备类似资质的人员更换损坏的电源连接线。
- 对于带有冷设备插头的设备，允许由客户更换。

9.4.1 联系客户服务

确定准备好以下冰箱信息：

- ☐ 设备名称 (型号和索引)
- ☐ 服务号 (服务)
- ☐ 序列号 (S-Nr.)

► 通过显示屏调取冰箱信息 (参见 信息)。

-或-

► 从铭牌获取冰箱信息 (参见 9.5 铭牌)。

- 记录冰箱信息。
- 通知客户服务：告知故障和冰箱信息。
- ▷ 这样可以快速获得有针对性的服务。
- 请遵循客户服务中的其他指示。

9.5 铭牌

铭牌位于抽屉后方冰箱内侧。

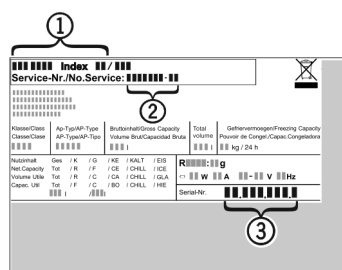


Fig. 36

- (1) 设备名称
 - (2) 服务号
 - (3) 序列号
- 阅读铭牌上的信息。

10 停机

- 清空冰箱。
- 关闭冰箱 (参见 6.4 设置)。
- 拔出电源插头。
- 必要时，取下设备的插头：拔出并同时从左向右移动。
- 清洁冰箱 (参见 8.3 清洁冰箱)。
- 把门打开，以免形成不好的气味。

11 处理设备



警告

儿童夹伤危险！

在废弃处理旧冰箱或冰柜之前：

- ▶ 拆除门。
- ▶ 将置物隔层留在设备中，以免儿童轻易爬入设备。

设备还包含有价值的材料，应从未分类的住宅垃圾中分离出来。必须按当地有效的规定和法律正确地处理报废的设备。



警告

制冷剂和机油泄漏！

火灾。所含有的制冷剂是环保的，但易燃。所含机油也是易燃的。泄漏的制冷剂和油会在相应的高浓度下与外部热源接触时可能引燃。

- ▶ 不要损坏制冷剂回路或压缩机的管道。

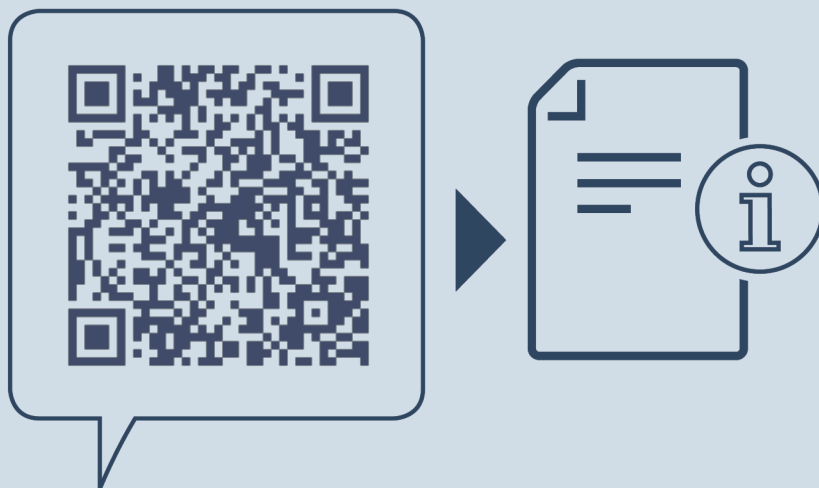
在运出时不要损坏报废冰箱的制冷循环，以避免所含的制冷剂（铭牌上的说明（参见 9.5 铭牌））和油不受控制地流出。

对于德国：

可以使用 1 类收集箱在当地的回收/废物处理中心免费处置此冰箱。购买新的冰箱/冰柜时，如果销售面积 $> 400 \text{ m}^2$ ，也可以通过零售商免费取回旧冰箱。

使冰箱不可再用：

- ▶ 拔出电源插头。
- ▶ 从冰箱上拔下连接电缆。



home.liebherr.com/fridge-manuals

ZH 安装冷藏柜，带生物保鲜

出版日期：20220118
产品编号索引：7088264-01