



使用说明

Quality, Design and Innovation



home.liebherr.com/fridge-manuals



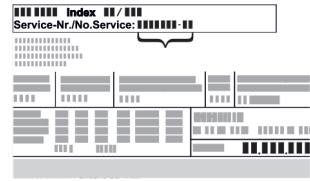
LIEBHERR

内容

1	一般安全提示.....	2
2	设备一览.....	3
2.1	发货范围.....	3
2.2	冰箱和装备一览.....	3
2.3	SmartDevice.....	4
2.4	设备的使用范围.....	4
2.5	一致性.....	5
2.6	REACH 法规定义下的 SVHC 物质.....	5
2.7	EPREL 数据库.....	5
2.8	备件.....	5
3	Touch & Swipe 显示屏工作原理.....	5
3.1	导航和符号说明.....	5
3.2	菜单.....	5
3.3	睡眠模式.....	6
4	投入使用.....	6
4.1	开启冰箱（首次调试）.....	6
5	存放.....	6
5.1	存放提示.....	6
5.2	储存简图.....	7
6	节能.....	10
7	操作.....	10
7.1	操作和显示元件.....	10
7.1.1	状态显示器.....	11
7.1.2	显示符号.....	11
7.1.3	声音信号.....	11
7.2	冰箱功能.....	11
7.2.1	冰箱功能提示.....	11
7.2.2	关闭和开启冰箱.....	11
7.2.3	WLAN.....	12
7.2.4	温度.....	13
7.2.5	温度单位.....	13
7.2.6	SabbathMode.....	13
7.2.7	HumiditySelect.....	14
7.2.8	陈列灯.....	14
7.2.9	显示亮度.....	14
7.2.10	门开警报.....	15
7.2.11	灯光警报.....	15
7.2.12	Alarm Sound.....	15
7.2.13	Key Sound.....	16
7.2.14	门锁.....	16
7.2.15	显示锁定.....	17
7.2.16	访问码.....	17
7.2.17	语言.....	19
7.2.18	冰箱信息.....	19
7.2.19	软件.....	19
7.2.20	提醒.....	19
7.2.21	演示模式.....	19
7.2.22	恢复出厂设置.....	20
7.3	信息.....	20
7.3.1	警告.....	20
7.3.2	提醒.....	21
8	装备.....	22
8.1	安全锁.....	22
8.2	木格栅.....	22
8.3	描述标签.....	23
8.4	储水盒.....	23
9	维护.....	24
9.1	FreshAir 活性炭过滤器.....	24
9.2	清洁冰箱.....	24
10	客户帮助.....	25
10.1	技术数据.....	25
10.2	运行噪音.....	25
10.3	技术故障.....	25
10.4	客户服务部门.....	26
10.5	铭牌.....	26

11	停机.....	26
12	废弃处理.....	27
12.1	设备废弃处理准备.....	27
12.2	以环保方式对设备进行废弃处理.....	27
13	产品中有害物质的名称及含量.....	28

制造商不断致力于各型号和品牌的进一步开发。所以请您理解，我们必须保留在样式、装备和技术上进行修改的权利。

符号	说明
	阅读说明书 为了了解您的新冰箱的所有优点，请仔细阅读本说明书中的提示。
	线上的补充信息 您可通过扫描说明书封面上的二维码或在 home.liebherr.com/fridge-manuals 输入服务代号在线查看带有附加信息和其他语言版本的电子说明书。 服务代号请参阅铭牌：  <i>Fig. 例图</i>
	检查冰箱 检查所有部件是否有运输损坏。如有投诉，请您联系经销商或客户服务部。
	偏差 本说明书适用于多个型号，可能存在偏差。仅适用于特定冰箱的段落用星号 (*) 标注。
	操作说明和操作结果 操作说明用 ► 标注。 操作结果用 ▷ 标注。
	视频 在 Liebherr-Hausgeräte 的 YouTube 频道上有冰箱视频可供使用。

开源许可证：

冰箱包含使用开源许可证的软件组件。所使用开源许可证的信息可以参见：home.liebherr.com/open-source-licences

本使用说明书适用于：

WP..	50../ 52../ 74..
WS..	52..

1 一般安全提示

小心保管本使用说明，以便能够随时取用。

转让冰箱时，也请将使用说明转交给下一个用户。

请在使用前认真阅读使用说明，以便按规定、安全使用冰箱。始终遵循其中包含的指示、安全提示和警告提示。这对于安全、无故障安装和运行冰箱至关重要。

对使用者的危险：

- 儿童和有生理、心理或精神障碍，或者缺乏使用经验和相关知识的人，只有当有专人监管或指导他们安全使用冰箱，并获悉由此可能引起的危险时，方可操作此冰箱。儿童不得玩耍冰箱。儿童不得在无人监管的情况下清洁和维护冰箱。3-8 岁的儿童可以为冰箱装货和卸货。在无人持续监管的情况下，小于 3 岁的儿童必须远离冰箱。
- 插座必须能够轻松接触到，以便能在紧急情况下快速将冰箱与电源断开。插座必须位于冰箱背部范围之外。
- 将设备与电源断开时，始终抓住插头。不要拉电缆。
- 出现故障时拔出电源插头或者关闭保险装置。
- 不要损坏电源连接线。不要使用损坏的电源连接线运行设备。
- 冰箱的修理和干预只能由客户服务人员或其他接受过培训的专业人员完成。
- 只能按使用说明的规定安装、连接以及清理设备。

火灾危险：

- 所含有的制冷剂（铭牌上说明）是环保的，但易燃。漏出的制冷剂可能自燃。
 - 不要损坏制冷回路的管道。
 - 不要在设备内使用火源。
 - 在设备内部不能使用电气设备（例如：蒸汽清洁设备、加热器、冰激淋机等）。
 - 如果制冷剂泄漏：清除泄漏位置附近的明火或火源。使室内通风良好。通知客户服务部门。
- 请勿将易爆物品或装有可燃发酵剂的喷雾器，如丁烷、丙烷、戊烷等存放于设备内。根据印制的内容或火焰标志来识别出相应的喷雾器。可能溢出的气体会由于导致电气部件引起燃烧。
- 让燃烧的蜡烛、灯和其他有明火的物品远离设备，以避免设备着火。
- 酒精饮料或其它装有酒精的容器只能密封存放。可能溢出的酒精会由于电气部件引起燃烧。

坠落和翻倒危险：

- 不可将基座、抽屉、拉门等当作踏板使用或用作支撑。尤其是孩子必须遵守这一规定。

食物中毒的危险：

- 不要吃喝存放过久的食品。

冻伤、麻木和疼痛的危险：

- 避免皮肤长时间与冰冷的表面或冷藏/冰冻品接触或者采取保护措施，例如使用手套。

受伤和损坏危险：

- 热蒸汽会造成损坏。不要使用电气加热或蒸汽清洁设备，明火或除冰喷射装置进行除冰。
- 不要用尖利的物品除冰。

压伤危险：

- 在打开和关闭门时不得将手伸入铰链。手指可能挤伤。

设备上的符号：

符号位于压缩机上。该符号涉及压缩机中的油品并指明下列危险：油品被吞入或吸入呼吸道可能存在致命危险。该提示仅适用于回收利用过程。在正常运行过程中不存在任何危险。



此标识位于压缩机上，并用于标记可燃危险材料的危险。不要取下贴纸。



此贴纸或类似贴纸可能位于冰箱的背面。此类贴纸表明门和/或壳体中存在真空隔热板 (VIP) 或珍珠岩板。该提示仅适用于回收利用过程。不要取下贴纸。

	危险	指出如果不加避免，将导致死亡或严重身体伤害的直接危险情况。
	警告	指出如果不加避免，可能导致死亡或严重身体伤害的危险情况。
	小心	指出如果不加避免，可能导致轻微或中度身体伤害的危险情况。
	注意	指出如果不加避免，可能导致物质损失的危险情况。
	提示	指出有用的说明和技巧。

2 设备一览

2.1 发货范围

检查所有部件是否有运输损坏。如有投诉，请联系经销商或客户服务部门。（参见 10.4 客户服务部门）

发货范围包括：

- 立式冰箱
- 装备（根据型号）
- 安装材料（根据型号）
- “Quick Start Guide”
- “Installation Guide”
- “Installation Guide”*
- 服务手册

2.2 冰箱和装备一览

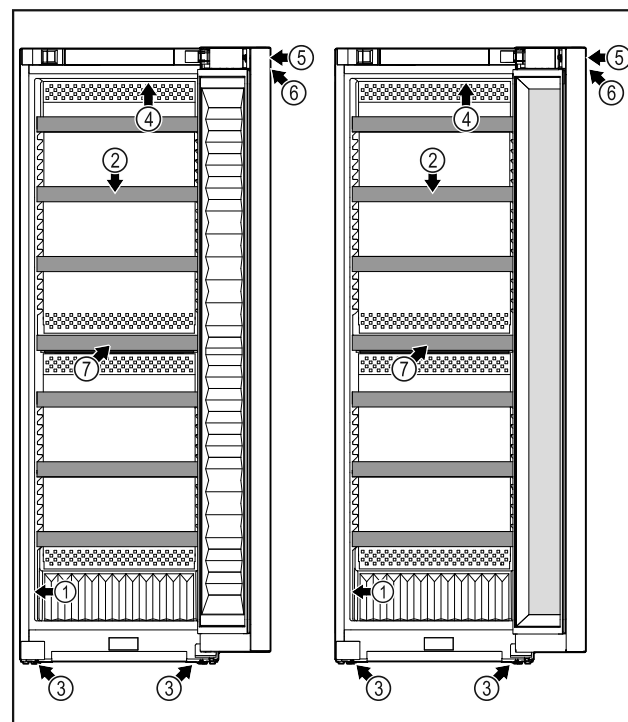


Fig. 1 WP.. 5052 / 5252

- (1) 铭牌
- (2) 木栅格
- (3) 垫脚
- (4) 内部照明装置

WS.. 5252

- (5) 锁
- (6) 操作元件和温度显示器
- (7) 活性炭过滤器

请遵守警告提示和其他章节中的其他特别提示：

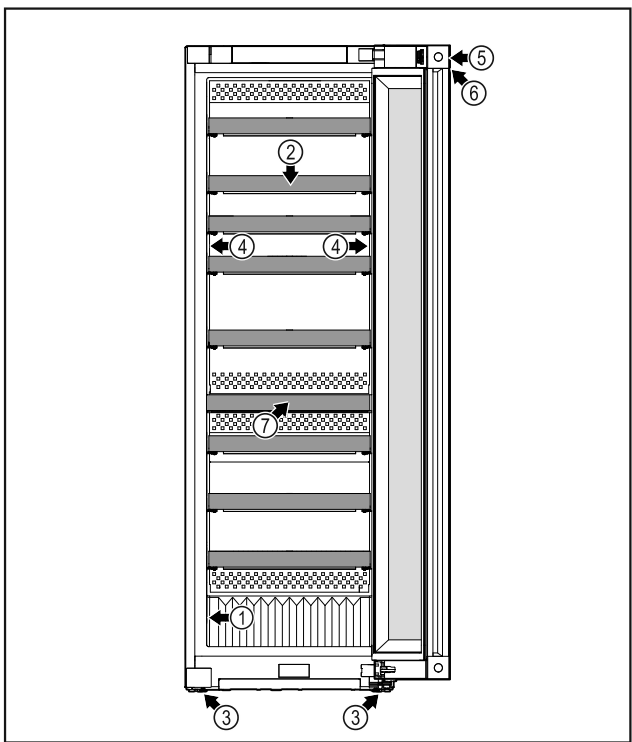


Fig. 2 WP.. 5272 / 7472 / 5262 / W5270
(1) 铭牌 (5) 锁
(2) 木栅格 (6) 操作元件和温度显示器
(3) 垫脚 (7) 活性炭过滤器
(4) 内部照明装置

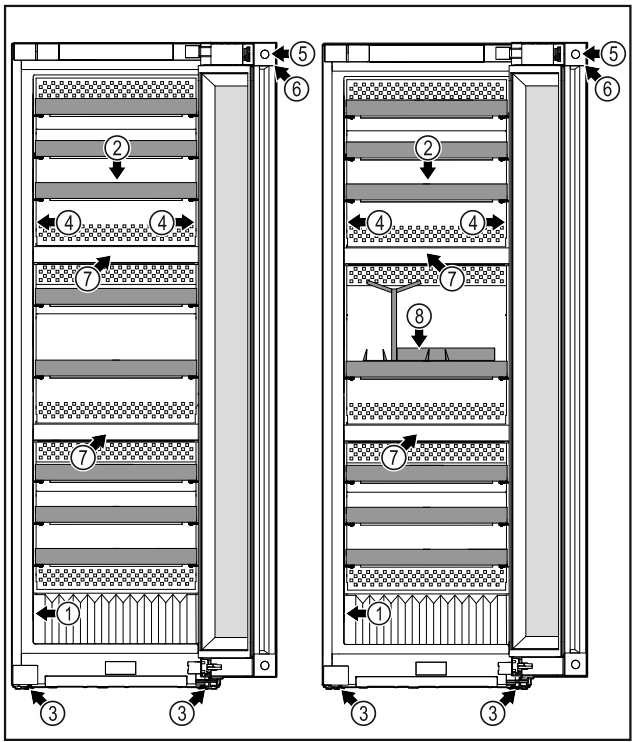


Fig. 3 WP.. 5273 / 7473 WP.. 5283 / 7483 / Wgb7470
(1) 铭牌 (5) 锁
(2) 木栅格 (6) 操作元件和温度显示器
(3) 垫脚 (7) 活性炭过滤器
(4) 内部照明装置 (8) 侍酒师套装*

2.3 SmartDevice

SmartDevice 是您葡萄酒设备的联网解决方案。
如果您的设备支持 SmartDevice 或已为此做好准备，则可以将
其快速、简单地接入到您的 WLAN 中。借助 SmartDevice 应用

程序，可以从一个移动式终端设备上操作您的设备。在
SmartDevice 应用程序中为您提供了额外的功能和设置选项。

支持 SmartDevice 您的冰箱支持 SmartDevice。为了将您的
设备：设备与 WLAN 相连，您必须下载
SmartDevice 应用程序。



更多有关 SmartDevice 的信息：
smartdevice.liebherr.com

下载 SmartDevice
应用程序：



在安装并配置 SmartDevice 应用程序之
后，您可以借助 SmartDevice 应用程序
和设备功能 WLAN (参见 7.2.3 WLAN)
将冰箱接入 WLAN。

提示
在以下国家无法提供 SmartDevice 功能：俄罗斯、白俄罗斯、
哈萨克斯坦。

2.4 设备的使用范围

规定使用
设备仅适合在家庭或类似于家庭的环境中用于红酒的存放。包
括在下列情况中的使用
- 在私人餐厅，早餐店中；
- 在别墅、宾馆、旅店和其他宿营地中供客人使用；
- 在承办酒席时，和类似的批发服务。

此设备不适用于冷冻食品。
此设备不得用作内置设备。
不允许其他的使用方式。

可预见误用
严禁下列应用：
- 存放和冷却药品、血浆、实验室药物或符合医学产品准则
2007/47/EG 的物质和制品
- 应用在具有爆炸危险的区域

违规使用该设备可能导致存放的物品损坏或腐烂。

气候等级
设备是根据气候等级设计用于在限制的环境温度下工作。铭牌
上印有与您设备相关的气候等级。

提示
► 为保证无故障运行，遵守规定的环境温度。

气候等级	用于环境温度
SN	10 °C 至 32 °C
N	16 °C 至 32 °C
ST	16 °C 至 38 °C
T	16 °C 至 43 °C
SN-ST	10 °C 至 38 °C
SN-T	10 °C 至 43 °C

2.5 一致性

检查制冷剂循环是否密封。冰箱符合相关的安全规定以及相应的准则。

针对欧盟市场： 冰箱符合准则 2014/53/EU。

针对 GB 市场： 冰箱符合 Radio Equipment Regulations 2017 SI 2017 No. 1206。

欧盟符合性声明的全文可从以下网址获得：www.Liebherr.com

2.6 REACH 法规定义下的 SVHC 物质

您可以通过以下链接检查您的设备是否包含 REACH 法规定义下的 SVHC 物质：<https://eprel.ec.europa.eu/de/deu/de/liebherr-erleben/nachhaltigkeit/umwelt/scip/scip.html>

2.7 EPREL 数据库

从 2021 年 3 月 1 日起，可以在欧洲产品数据库 (EPREL) 中查阅有关能效标签和生态设计要求的信息。点击以下链接 <https://eprel.ec.europa.eu/> 访问产品数据库。请您在此处输入型号标识。型号标识请查看铭牌。

2.8 备件

冰箱功能部件和可存放部件的备件可用期为 15 年。

3 Touch & Swipe 显示屏工作原理

您可以使用 Touch & Swipe 显示屏操作冰箱。使用 Touch & Swipe 显示屏（以下简称显示屏），您可通过点击或滑动选择设备功能。如果在 10 秒内未在显示屏上执行任何操作，显示屏会跳至上一级菜单或直接跳回到状态显示。

3.1 导航和符号说明

图像中的各种符号用于显示屏导航。下表介绍了这些符号。

符号	说明
	短时触摸显示屏： 激活/禁用功能。 确认选择。 打开子菜单。
	长时触摸显示屏达指定时间（如 3 秒）： 激活/禁用功能或值。
	向右或向左滑动： 在菜单中导航。
	短时触摸返回符号： 回跳一个菜单层。
	长时触摸返回符号 3 秒钟： 跳回到状态显示。

符号	说明
	短时触摸左上角的返回符号： 回跳一个菜单层。
	带时钟的箭头： 超过 10 秒后，显示屏上会出现以下显示。
	带时间说明的箭头： 指定时间过后，显示屏上会出现以下显示。
	“打开设置菜单”符号： 导航至设置菜单并打开设置菜单。 如有必要：在设置菜单中导航至所需功能。 [参见 3.2.1 打开设置菜单]
	打开“高级菜单”符号： 导航至高级菜单并打开高级菜单。 如有必要：在高级菜单中导航至所需功能。 [参见 3.2.2 打开高级菜单]
10 秒钟内无任何操作	如果在 10 秒内未在显示屏上执行任何操作，显示屏会跳至上一级菜单或直接跳回到状态显示。
打开门并再次关闭。	如果打开门并立即再次关闭，显示屏会直接跳回到状态显示。

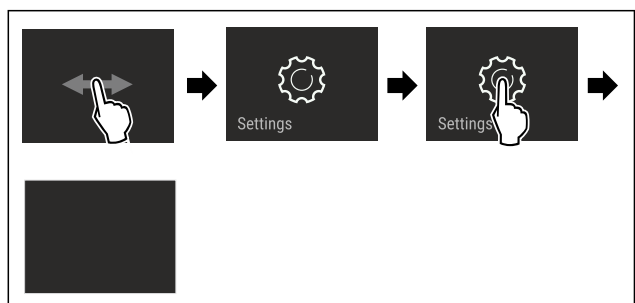
注意：显示屏的图像带有英文术语显示。

3.2 菜单

设备功能分为不同菜单：

菜单	说明
主菜单	如果开启冰箱，会自动进入主菜单。 从这里导航至最重要的冰箱功能、设置菜单和高级菜单。
 设置菜单	设置菜单包含更多用于设置冰箱的冰箱功能。
 高级菜单	高级菜单包含用于设置冰箱的特殊冰箱功能。 通过数字代码 1 5 1 保护高级菜单的访问入口。

3.2.1 打开设置菜单



投入使用

Fig. 4 例图

- ▶ 按图执行操作步骤。
- ▷ 设置菜单已打开。
- ▶ 如有必要：导航至所需功能。

3.2.2 打开高级菜单

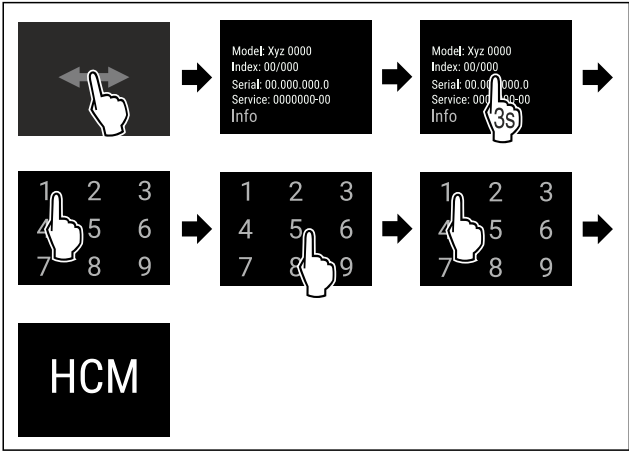


Fig. 5 使用数字代码 151 访问

- ▶ 按图执行操作步骤。
- ▷ 高级菜单已打开。
- ▶ 如有必要：导航至所需功能。

3.3 睡眠模式

如果 1 分钟不触摸显示屏，显示屏将切换到睡眠模式。在睡眠模式下，显示屏亮度变暗。

3.3.1 结束睡眠模式

- ▶ 用手指短时触摸显示屏。
- ▷ 睡眠模式已结束。

4 投入使用

4.1 开启冰箱（首次调试）

确保已满足下列前提条件：

- 冰箱已放置并连接好。
- 已移除冰箱内部和冰箱上的所有透明胶带、粘合薄膜和保护膜以及运输保险装置。

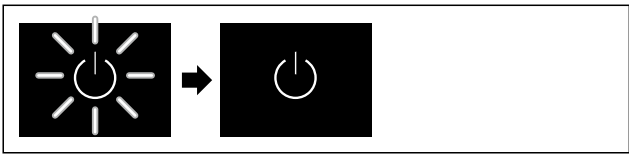


Fig. 6 例图

- ▶ 待机符号闪烁：等待，直到启动过程结束。
- ▷ 显示屏显示待机符号。

如果冰箱以出厂设置交付，则必须在调试期间首先设置屏幕语言和日期/时间。

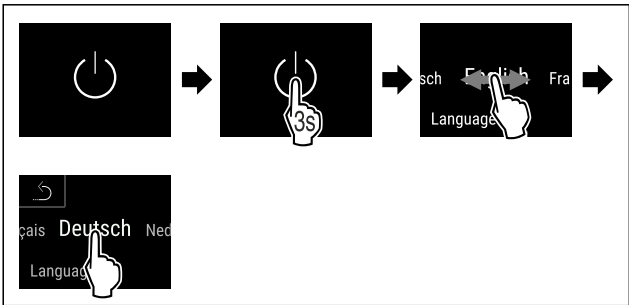


Fig. 7

- ▶ 按图执行操作步骤。
- ▷ 语言已设置完毕。



Fig. 9 状态显示器

- ▷ 一旦在显示屏中出现温度，则表示冰箱已准备就绪。
- ▷ 温度显示器闪烁，直至达到设置的温度。

5 存放

5.1 存放提示



警告

电气设备会造成火灾危险！
如果在您冰箱的食品区使用电气设备，可能会引起火灾。
▶ 除非制造商推荐，否则不要在冰箱的食品区使用电气设备。

提示

如果通风不充分，能耗升高，制冷功率减小。
▶ 保持通风口始终畅通。

注意以下存放规定：

- 将液体保存在密闭容器中。
- 根据所需高度移动搁板。
- 遵守最大装载量。（参见 10.1 技术数据）

5.2 储存简图

5.2.2 WP / WS 5252 / W5250

5.2.1 WP..5052

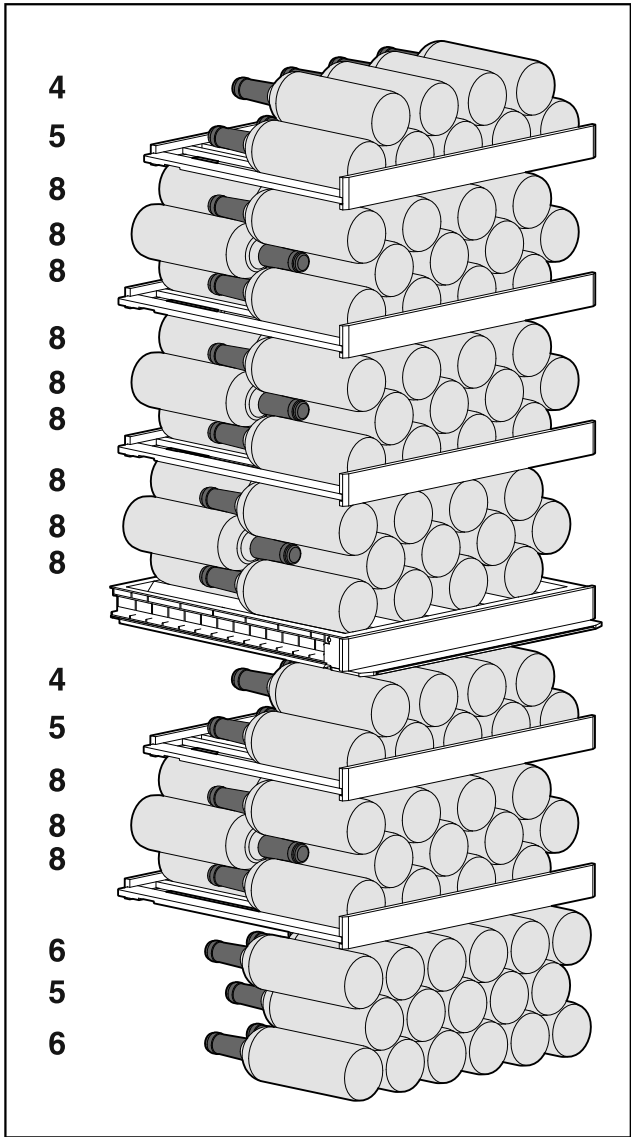


Fig. 10 总计131 个瓶子 (适用于0.75 l 的波尔多葡萄酒瓶)

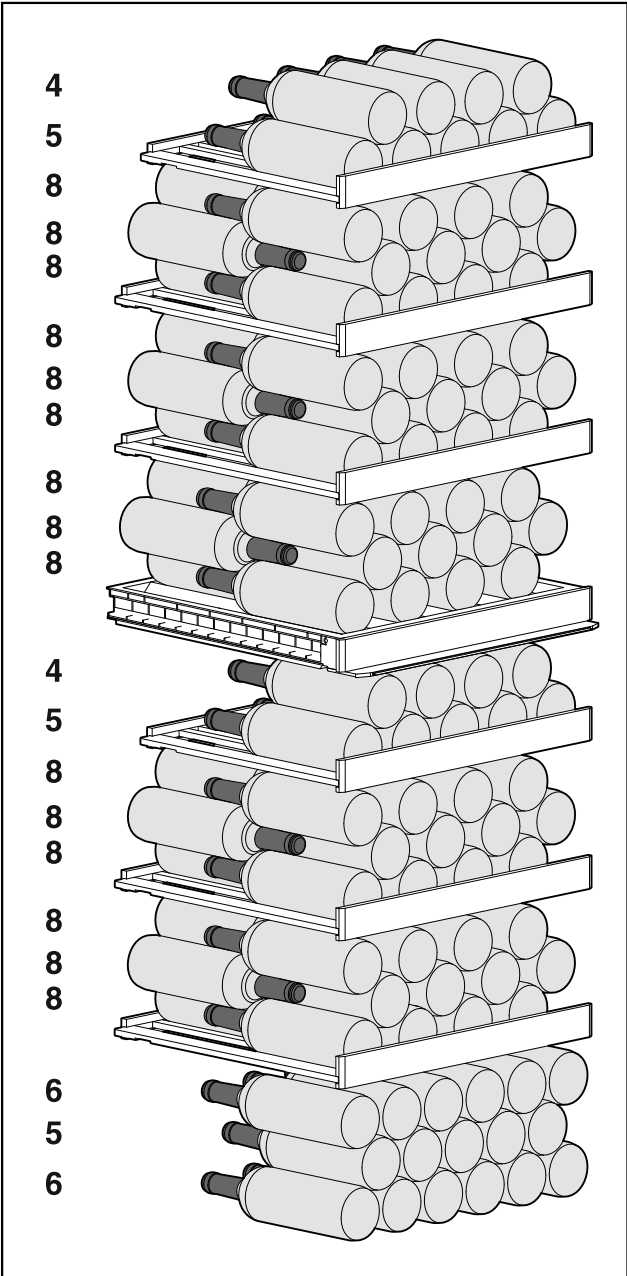


Fig. 11 总计155 个瓶子 (适用于0.75 l 的波尔多葡萄酒瓶)

5.2.3 WP.. 5272 / 5262

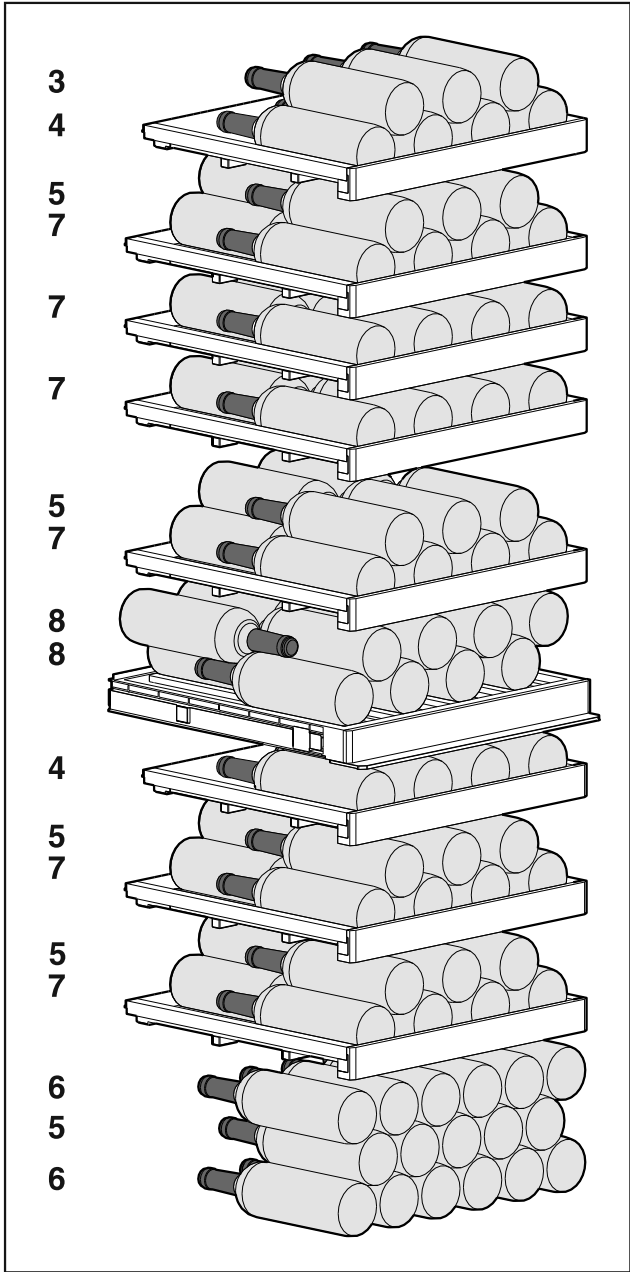


Fig. 12 总计106 个瓶子 (适用于 0.75 l 的波尔多葡萄酒瓶)

5.2.4 WP..5273

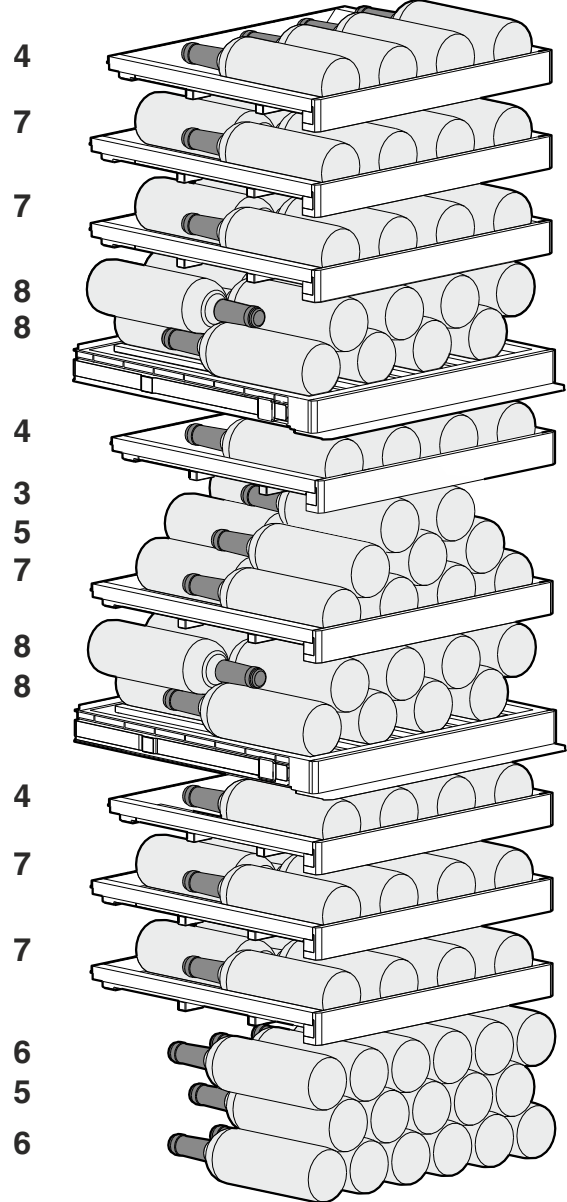


Fig. 13 总计104 个瓶子 (适用于 0.75 l 的波尔多葡萄酒瓶)

5.2.5 WP.5283

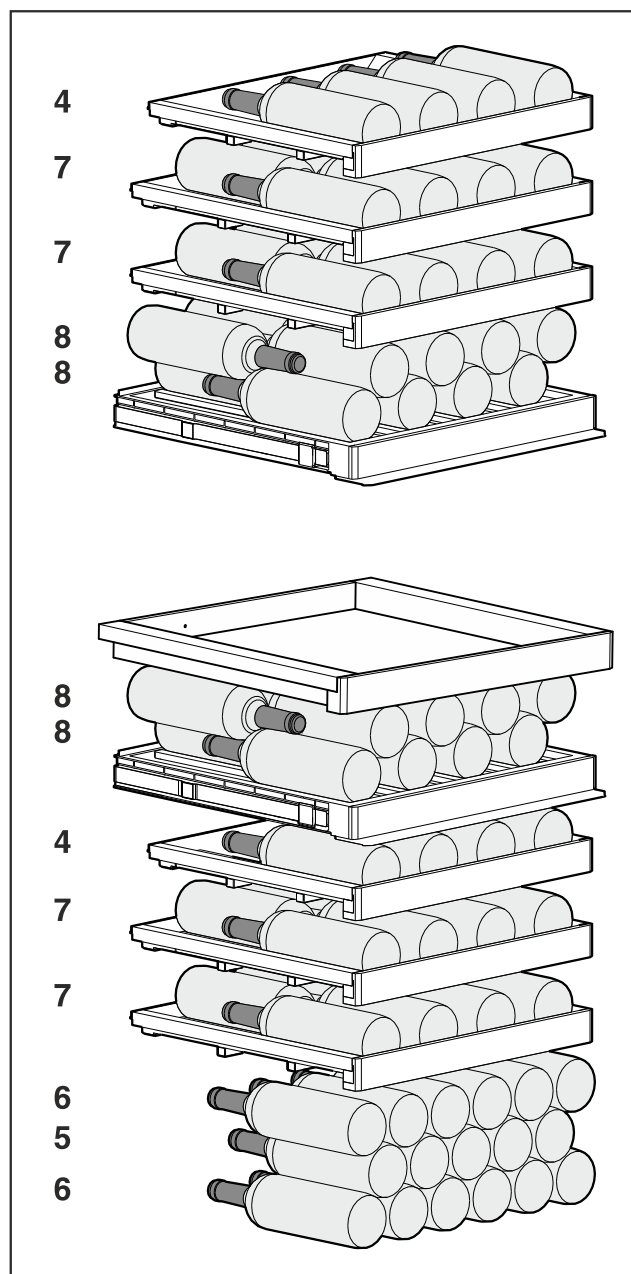


Fig. 14 总计 85 个瓶子 (适用于 0.75 l 的波尔多葡萄酒瓶)

5.2.6 WP.7473

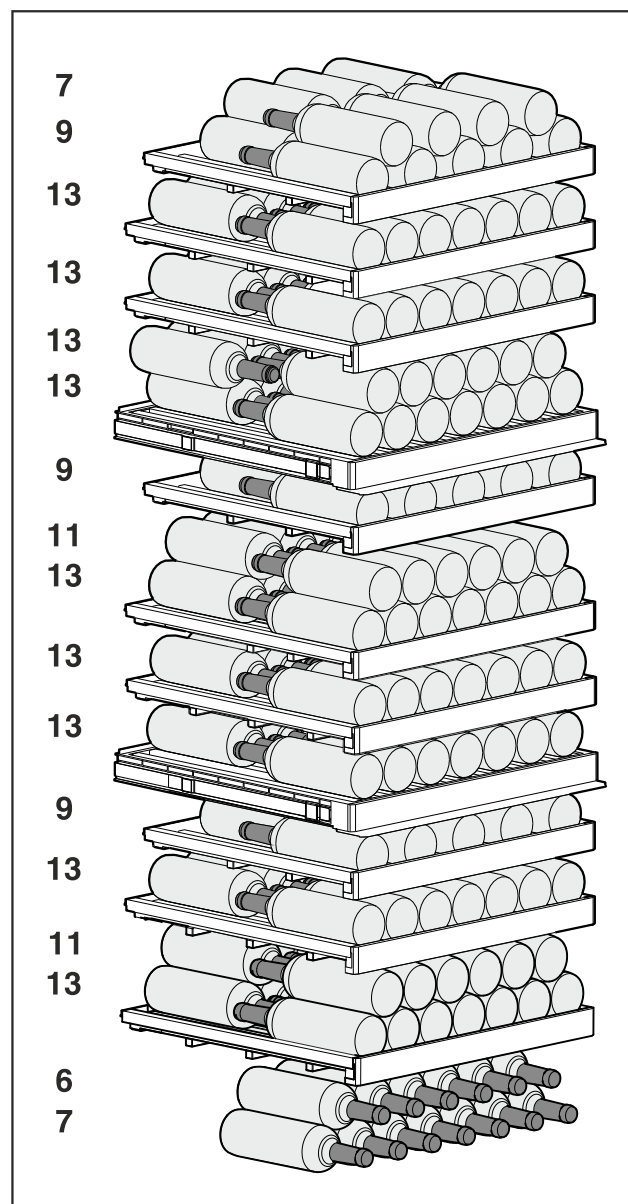


Fig. 15 总计 182 个瓶子 (适用于 0.75 l 的波尔多葡萄酒瓶)

5.2.7 WP.7472

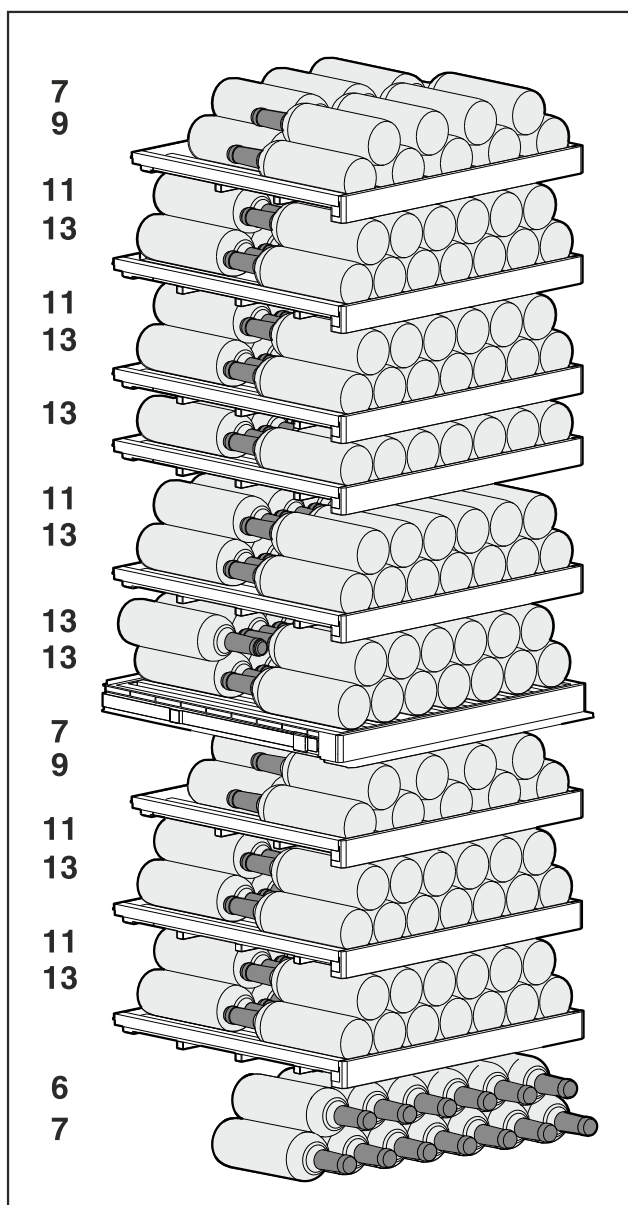


Fig. 16 总计 204 个瓶子 (适用于 0.75 l 的波尔多葡萄酒瓶)

5.2.8 WP. 7483 / Wgb7470

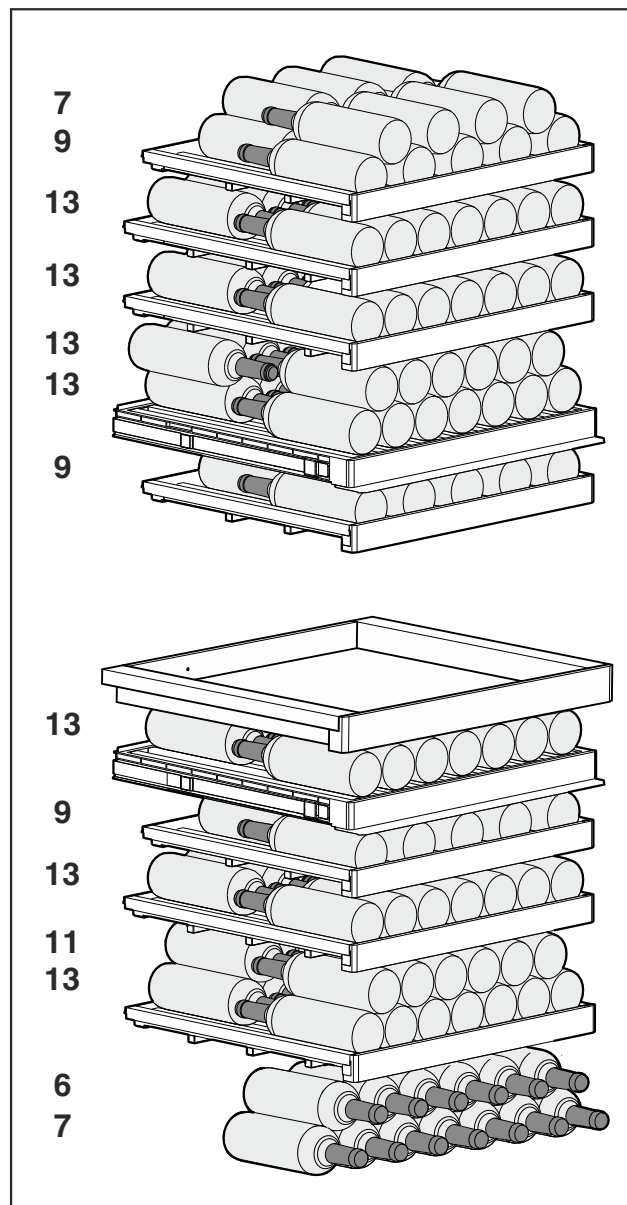


Fig. 17 总计 149 个瓶子 (适用于 0.75 l 的波尔多葡萄酒瓶)

6 节能

- 始终确保良好的通风和排气。不要遮盖通风口和通风格栅。
- 确保风机通风槽始终畅通。
- 请勿将设备安放在太阳直接照射的区域，或取暖器及同类装置旁边。
- 如果您将设备安放在烤箱旁边，能耗可能会略有增加。这取决于烤箱的使用时间和强度。
- 能耗取决于安置条件，例如环境温度 [参见 2.4 设备的使用范围]。当环境温度升高，能耗也会升高。
- 打开设备的时间尽可能短。
- 温度设置的越低，能耗越高。

7 操作

7.1 操作和显示元件

显示屏可提供当前设备状态、温度设置、功能和设置状态以及警报和错误信息的快速概览。

可以直接在 Touch & Swipe 显示屏上通过滑动和点击进行操作。
可以激活或禁用功能以及更改设置值。

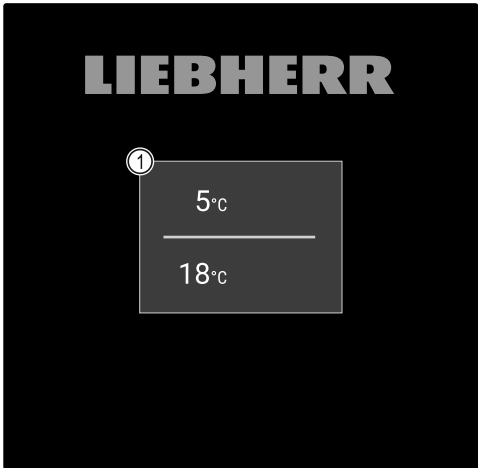


Fig. 18 Touch & Swipe 显示屏*
(1) 状态显示器



Fig. 19 Touch & Swipe 显示屏*
(1) 状态显示器

7.1.1 状态显示器

(1) 温度
状态显示器为输出显示屏。
从状态显示器可以导航到各种功能和设置。

7.1.2 显示符号

显示的符号提供当前设备状态的信息。

符号	冰箱状态
	待机符号 冰箱已关闭。
	待机符号（闪烁） 冰箱启动。
	温度（闪烁） 目标温度尚未达到。冰箱冷却至设置的温度。

符号	冰箱状态
	状态显示器（带白色边框） 冰箱已锁定。
	显示器上显示 D 冰箱处于演示模式。
	手动开门（黄色） 已手动打开关闭的冰箱门。
	故障符号（红色） 冰箱处于故障状态。
	背景（蓝色） 已激活的设置或已激活的功能
	显示条（递增） 按住 3 秒钟，激活设置。
	显示条（递减） 按住 3 秒钟，禁用设置。

状态显示器的符号

7.1.3 声音信号

在以下情况下，信号发出声音：
- 确认功能或数值时。
- 无法激活或禁用功能或数值时。
- 一旦发生错误。
- 发生警报信息时。
可在客户菜单中开启和关闭警报音。

7.2 冰箱功能

7.2.1 冰箱功能提示

冰箱功能在出厂时已设定为确保冰箱功能齐全。
在更改、激活或禁用冰箱功能前，请确保已满足下列前提条件：
☐ 您已阅读并理解关于显示屏工作原理的说明。（参见 3 Touch & Swipe 显示屏工作原理）
☐ 您已熟悉冰箱的操作和显示元件。（参见 7.1 操作和显示元件）

7.2.2 关闭和开启冰箱

此功能可以开启和关闭整个冰箱。

开启冰箱

未激活演示模式：

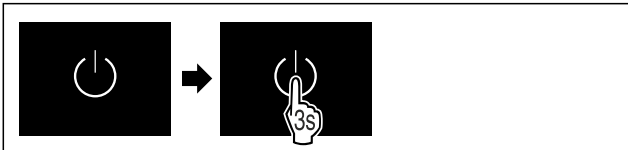


Fig. 21
► 按图执行操作步骤。
激活演示模式：

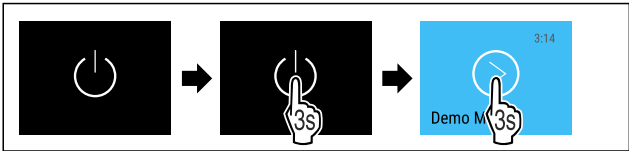


Fig. 22

▶ 按图执行操作步骤。

提示

在倒计时结束前停用演示模式。

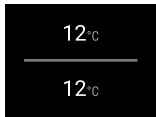


Fig. 24 状态显示器

▶ 在显示屏中出现温度显示。

关闭冰箱



Fig. 25

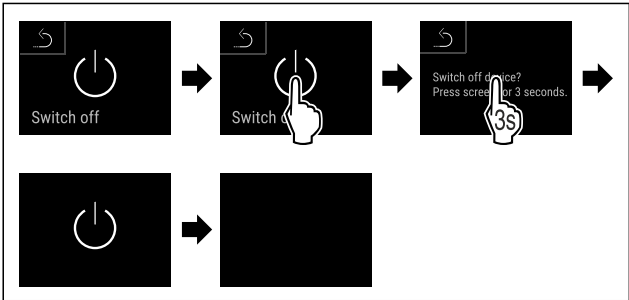


Fig. 26

- ▶ 按图执行操作步骤。
- ▶ 显示器显示待机符号。
- ▶ 显示屏在大约 10 分钟后关闭。

7.2.3 WLAN



利用该功能将您的设备与 WLAN 相连。之后，您可以在一台移动式终端设备上通过 SmartDevice 应用程序进行操作。您也可以利用该功能重新断开或重置 WLAN 连接。

更多有关 SmartDevice 的信息：[参见 2.3 SmartDevice]

提示

在以下国家无法提供 SmartDevice 功能：俄罗斯、白俄罗斯、哈萨克斯坦。

初次建立 WLAN 连接

确保满足下列条件：

- ❑ 已安装 SmartDevice 应用程序（参见 apps.home.liebherr.com）。
- ❑ SmartDevice 应用程序中的注册已完成。



Fig. 27

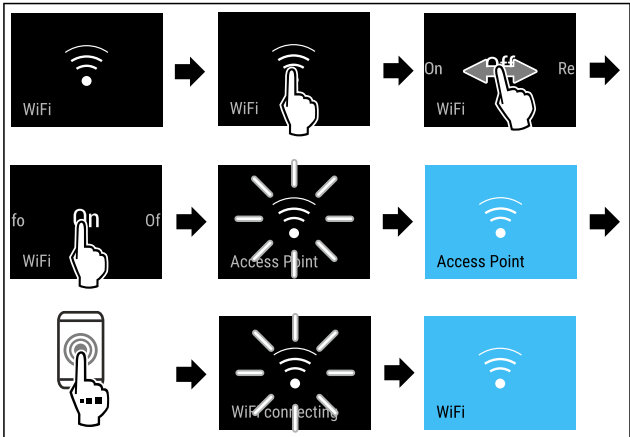


Fig. 28

- ▶ 按图执行操作步骤。
- ▶ 已建立连接。

断开 WLAN 连接



Fig. 29

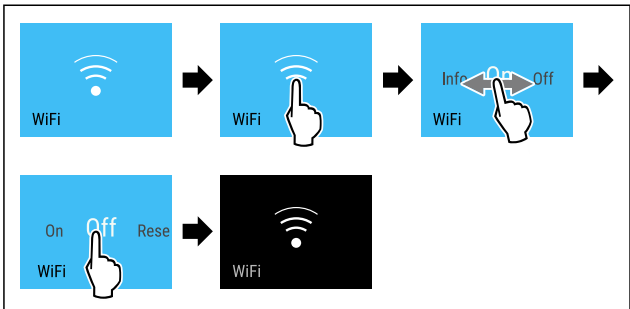


Fig. 30

- ▶ 按图执行操作步骤。
- ▶ 连接已断开。

重置 WLAN 连接



Fig. 31

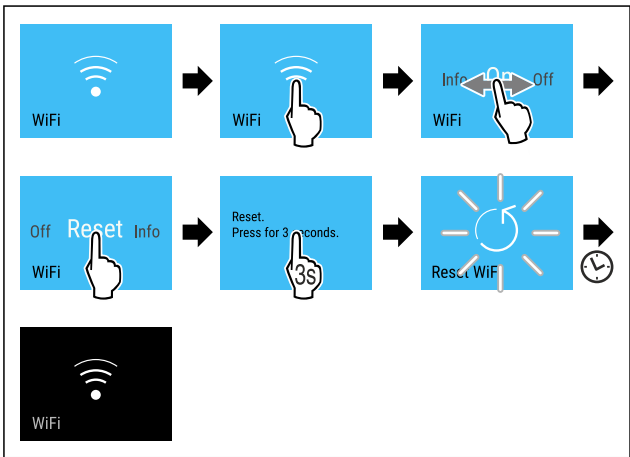


Fig. 32

- ▶ 按图执行操作步骤。
- ▶ WLAN 连接和其他 WLAN 设置已重置为出厂设置。

显示 WLAN 连接信息



Fig. 33

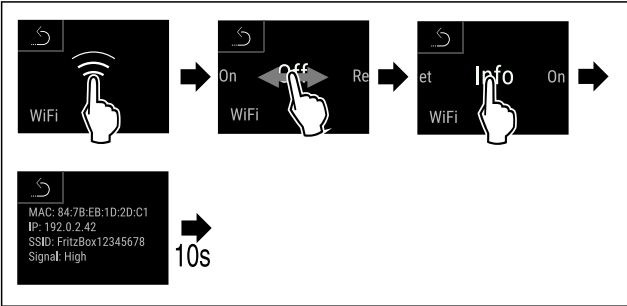


Fig. 34

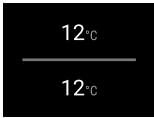


Fig. 35 状态显示器

按图执行操作步骤。

7.2.4 温度



温度取决于下列因素：

- 开门的频繁度
- 开门的持续时间
- 安装地点的室温
- 冷藏物品的类型、温度和数量

提示

内部的一些区域，空气温度可能与温度显示不同。
合适温度下，冷藏物品可保存更长时间。这样可避免不必要的丢弃。

温度设置

以下操作步骤描述了，怎样将温度从例如 5 °C 提高到 10 °C。

按图执行操作步骤。

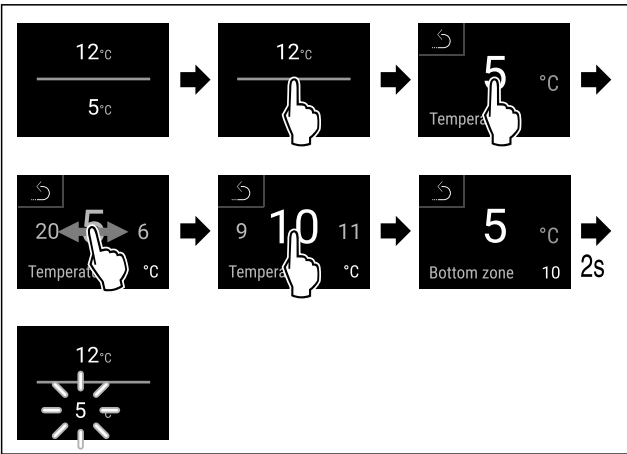


Fig. 36 *

按图执行操作步骤。

温度已设置。

7.2.5 温度单位



利用该功能设置温度单位。您可以将摄氏度或华氏度设置为温度单位。

设置温度单位



Fig. 37

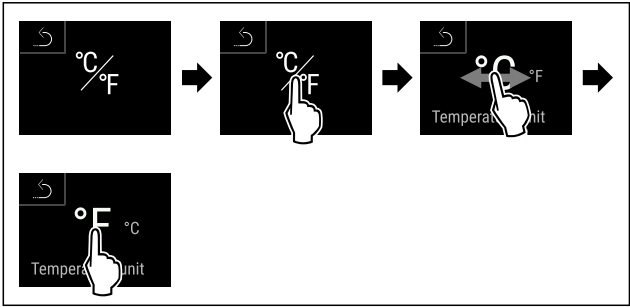


Fig. 39 例图：从摄氏度切换到华氏度。

按图执行操作步骤。
温度单位已设置完毕。

7.2.6 SabbathMode



利用该功能激活或停用 SabbathMode。当您激活该功能时，某些电子功能会被关闭。由此使您的设备满足犹太节日的某些要求，例如安息日，并符合 STAR-K Kosher 认证。

已激活 SabbathMode 时的设备状态
状态显示器持续显示 SabbathMode。
除了功能“停用 SabbathMode”以外，显示屏中的所有功能均已被锁定。
已激活的功能保持激活。
关门时，显示屏保持亮着。
内部照明装置已禁用。
未执行提醒。设置的时间间隔将暂停。
不显示提醒和警告。
没有门开警报。
没有温度警报。
停电结束后，冰箱将自动切回至 SabbathMode 模式。

冰箱状态

提示

此冰箱经过 “Institute for Science and Halacha” 认证。
(www.machonhalacha.co.il)
通过 STAR-K 认证的设备的列表，请访问 www.star-k.org/appliances。

激活 SabbathMode



Fig. 40

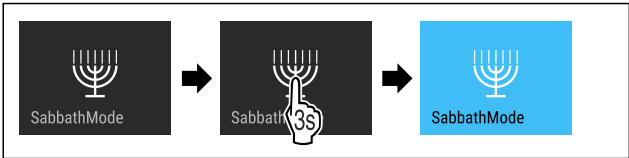


Fig. 41

- ▶ 按图执行操作步骤。
- ▷ SabbathMode 已激活。
- ▷ 状态显示器持续显示 SabbathMode。

停用 SabbathMode

SabbathMode 将在 80 个小时后被自动禁用。但您也可以随时手动禁用 SabbathMode：

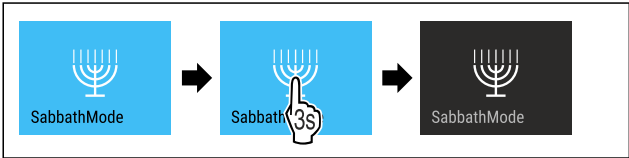
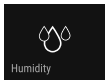


Fig. 42

- ▶ 按图执行操作步骤。
- ▷ SabbathMode 已停用。
- ▷ 冰箱门已自动锁定。

7.2.7 HumiditySelect



利用该功能设置设备内部的空气湿度。在长期储藏中，正确的空气湿度设置会对软木塞的结构产生积极影响并防止其变干。

提示

开门的频率和时长会影响设备中的空气湿度。

您可以在两种空气湿度设置之间进行选择：

HumiditySelect 功能	设备上的温度设置	应用/能量消耗
标准（已预设）	10-12 °C	环境中的平均空气湿度介于 50-80 % 之间 设备的低能量消耗
高	10-12 °C	环境中的平均空气湿度 < 50 % 设备的能量消耗升高

提高设备中的空气湿度



Fig. 43

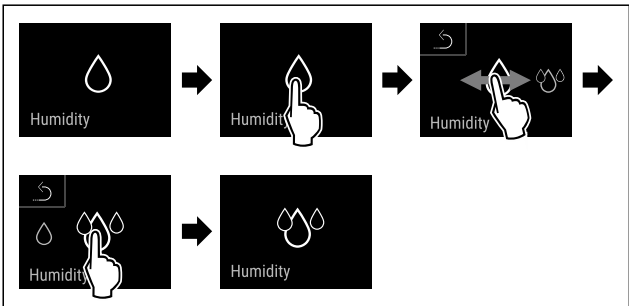


Fig. 44

- ▶ 按图执行操作步骤。
- ▷ 设备中的空气湿度升高。

将设备中的空气湿度设置到标准水平



Fig. 45

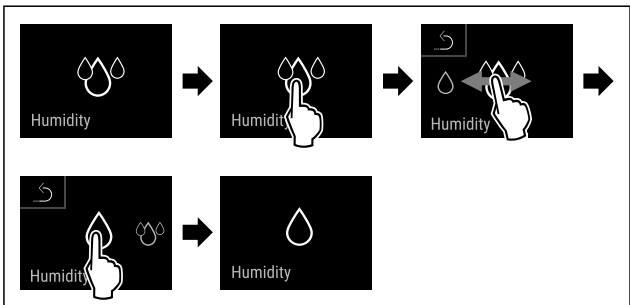


Fig. 46

- ▶ 按图执行操作步骤。
- ▷ 设备中的空气湿度降低。

7.2.8 陈列灯



利用该功能设置内部照明。

您可以设置以下亮度等级：

- 关闭
- 20%
- 40%
- 60%
- 80%
- 100%（预设值）

设置照明



Fig. 47

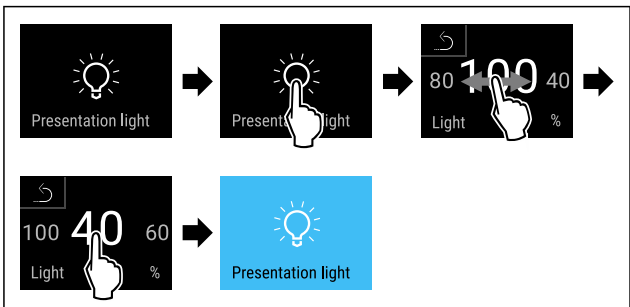


Fig. 48 例图：从 100% 切换到 40%

- ▶ 按图执行操作步骤。
- ▷ 亮度设置完毕。

7.2.9 显示亮度



利用该功能逐步设置显示屏亮度。

您可以设置以下亮度等级：

- 20%
- 40 %

- 60 %
- 80 %
- 100% (预设值)

设置亮度



Fig. 49

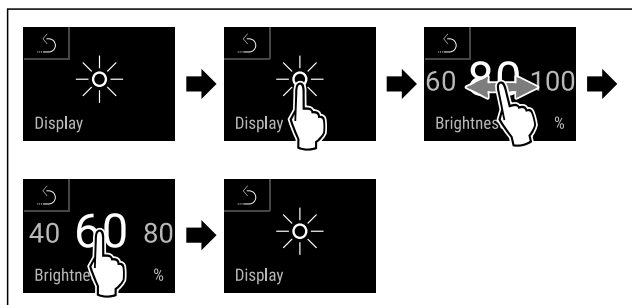


Fig. 50 例图：从80% 切换到60%。

- ▶ 按图执行操作步骤。
- ▶ 亮度已设置完毕。

7.2.10 门开警报



您可以利用该功能激活或禁用门开警报。如果冰箱门打开时间过长，则会响起门开警报。在交货时已激活门开警报。您可以设置，打开冰箱门多久后会响起门开警报。

您可以设置以下数值：

- 1 分钟
- 2 分钟
- 3 分钟
- 关闭

设置门开警报



Fig. 51

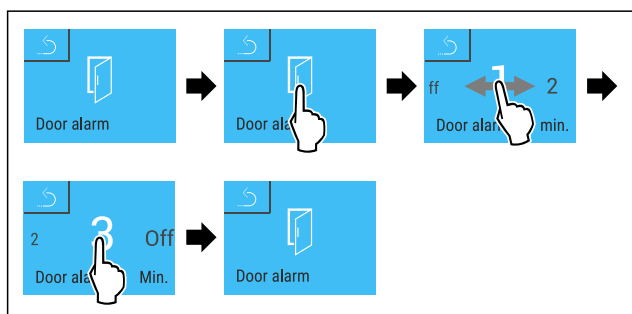


Fig. 52 例图：将门开警报从1 分钟切换到3 分钟。

- ▶ 按图执行操作步骤。
- ▶ 门开警报已设置完毕。

禁用门开警报



Fig. 54

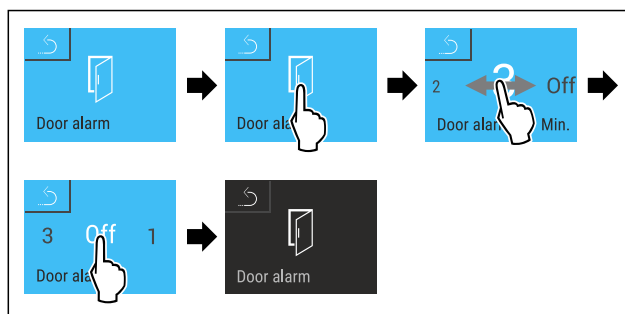


Fig. 55

- ▶ 按图执行操作步骤。
- ▶ 门开警报已禁用。

7.2.11 灯光警报



此设置可实现通过闪烁冰箱照明来额外突出显示屏上的可视警报信息。

激活灯光警报



Fig. 56

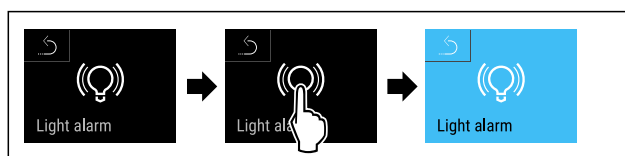


Fig. 57

- ▶ 按图执行操作步骤。
- ▶ 灯光警报已激活。

禁用灯光警报



Fig. 58



Fig. 59

- ▶ 按图执行操作步骤。
- ▶ 灯光警报已禁用。

7.2.12 Alarm Sound



通过此功能，可以打开和关闭所有警报音，例如门开警报。

激活 Alarm Sound



Fig. 60

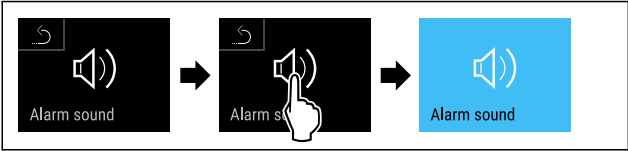


Fig. 61

- ▶ 按图执行操作步骤。
- ▷ Alarm Sound 已激活。

停用 Alarm Sound



Fig. 62

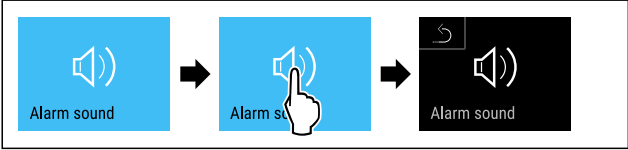


Fig. 63

- ▶ 按图执行操作步骤。
- ▷ Alarm Sound 已停用。

7.2.13 Key Sound



此功能可以开启和关闭所有按键音、确认音和启动音。

激活 Key Sound



Fig. 64

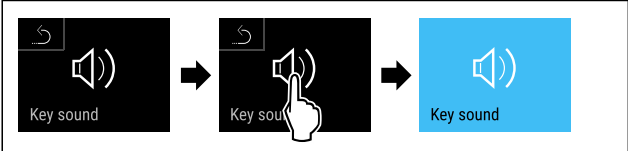


Fig. 65

- ▶ 按图执行操作步骤。
- ▷ Key Sound 已激活。

停用 Key Sound



Fig. 66

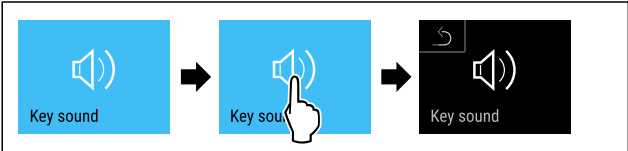
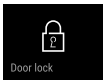


Fig. 67

- ▶ 按图执行操作步骤。
- ▷ Key Sound 已停用。

7.2.14 门锁



冰箱配备了电子门锁。首次调试时，门是解锁的，您可以打开它。

此功能可以保护冰箱免受意外取出。

为此，您有以下设置选项：

- 用门禁密码锁上门。
- 用门禁密码解锁门。
- 门禁密码更改。（参见 7.2.16 访问码）
- 门禁密码重置。（参见 7.2.16 访问码）

用门禁密码锁上门

提示

- ▶ 在以下示例中，将会使用出厂设置的 PIN 码：1 1 1 1。

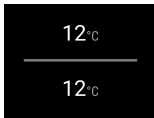


Fig. 68 状态显示

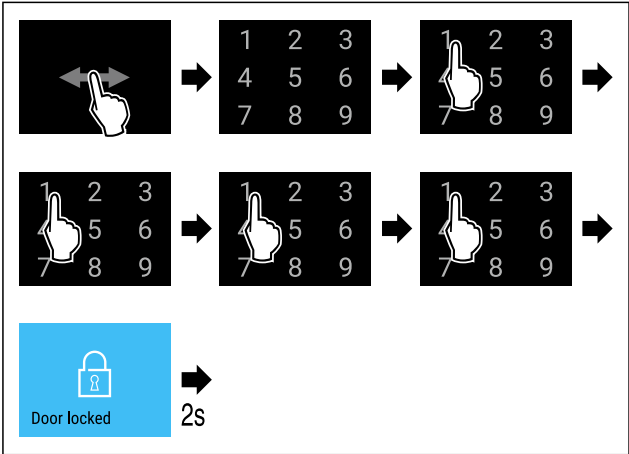


Fig. 69 用门禁密码 1 1 1 1 锁上门。

- ▶ 按图执行操作步骤。



Fig. 70 带有白色边框的状态显示

- ▶ 门已锁上。

用门禁密码解锁门

提示

- ▶ 在以下示例中，将会使用出厂设置的 PIN 码：1 1 1 1。



Fig. 71 带有白色边框的状态显示

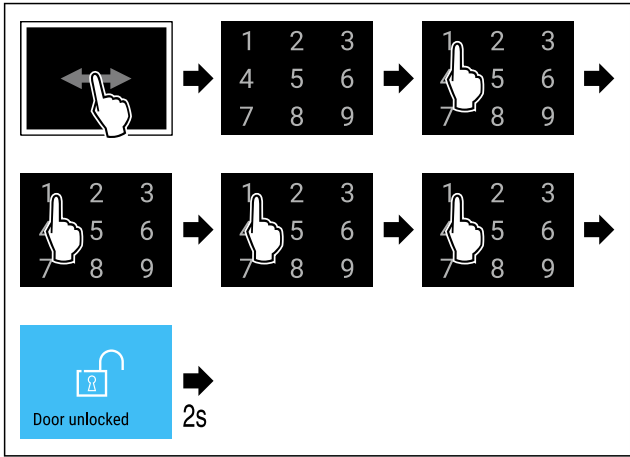


Fig. 72 用门禁密码1 1 1 1 解锁门。

▶ 按图执行操作步骤。

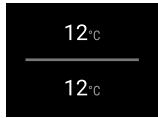


Fig. 73 状态显示

▶ 门已解锁。

更改门禁密码

(参见 7.2.16 访问码)

重置门禁密码

(参见 7.2.16 访问码)

7.2.15 显示锁定



此设置可以避免冰箱的意外操作。

用途：

- 避免意外更改设置和功能。
- 避免意外关闭冰箱。
- 避免意外设置温度。

提示

尽管激活了显示锁定，但门锁可以随时使用 PIN 码 (参见 7.2.16 访问码) 打开和锁定。

激活显示屏锁



Fig. 74

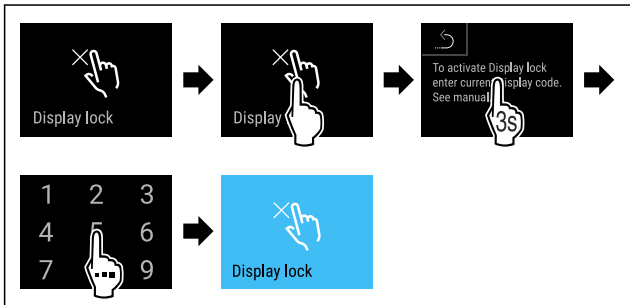


Fig. 75

▶ 按图执行操作步骤。
▶ 显示锁定已激活。
▶ 出现状态显示。

暂时解锁显示屏锁

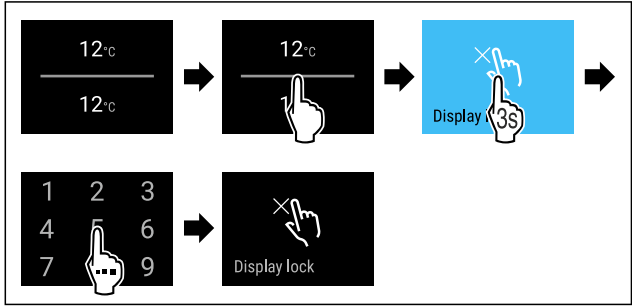


Fig. 76 *

▶ 按图执行操作步骤。
▶ 显示锁定已禁用。
▶ 出现状态显示。

7.2.16 访问码

可进行不同设置。

用途：

- 门禁密码更改。
- 门禁密码重置。
- 显示锁定密码更改。
- 显示锁定密码重置。



门禁密码

更改门禁密码

通过此设置，可以实现门锁门禁密码的更改。

设置分 3 个步骤完成：

- 输入旧的门禁密码
- 输入新的门禁密码
- 确认新的门禁密码

提示

▶ 在以下示例中，出厂预设的门禁密码 1 1 1 1 被更改。
▶ 新的门禁密码是：2 3 4 5



Fig. 77

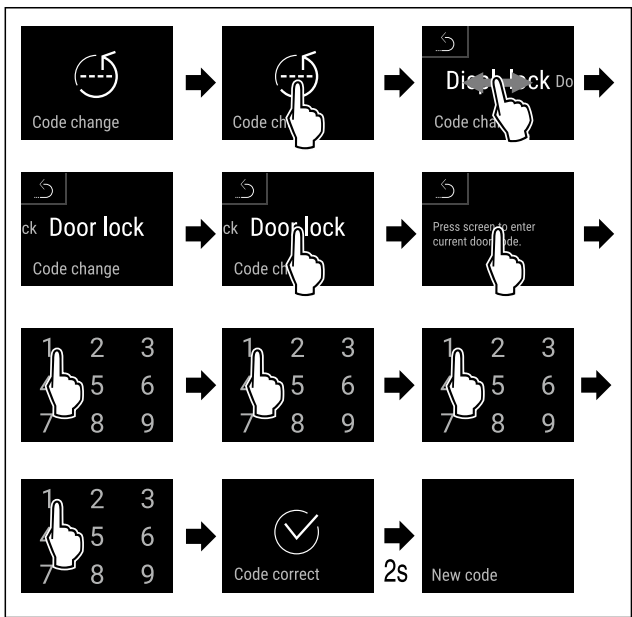


Fig. 78

- ▶ 按图执行操作步骤。
- ▷ 成功输入旧的门禁密码。

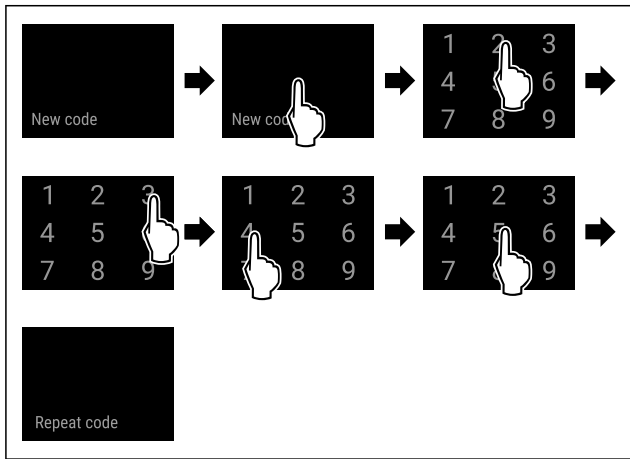


Fig. 79

- ▶ 按图执行操作步骤。
- ▷ 成功输入新的门禁密码。

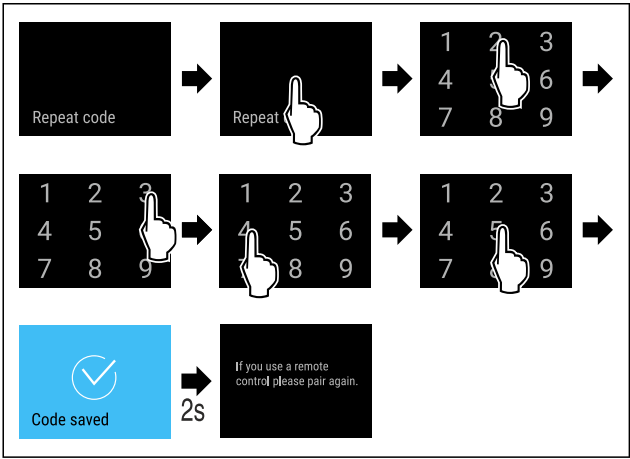


Fig. 80

- ▶ 按图执行操作步骤。
- ▷ 成功确认新的门禁密码。
- ▷ 门禁密码已更改。

重置门禁密码

- 门禁密码被遗忘或未知。
- ▶ 将冰箱重置为出厂设置。〔参见 7.2.22 恢复出厂设置 〕
- ▶ 冰箱已重置为原始设置。
- ▷ 出厂设置的门禁密码是：1 1 1 1

显示锁定

更改显示锁定密码

通过此设置，可以实现显示锁定密码的更改。

设置分 3 个步骤完成：

- 输入旧的密码
- 输入新的密码
- 确认新的密码

提示

- ▶ 在以下示例中将会更改出厂预设的 1 1 1 1 代码。
- ▶ 新的密码是：2 3 4 5

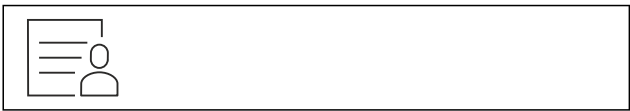


Fig. 81

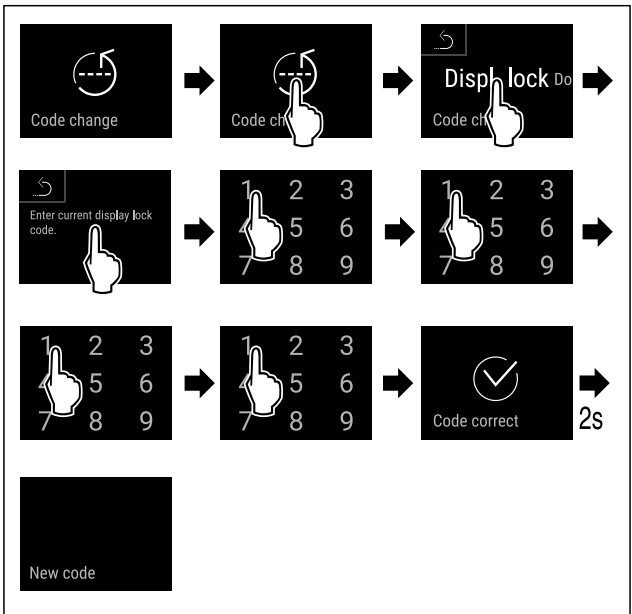


Fig. 82

- ▶ 按图执行操作步骤。
- ▷ 成功输入旧的密码。

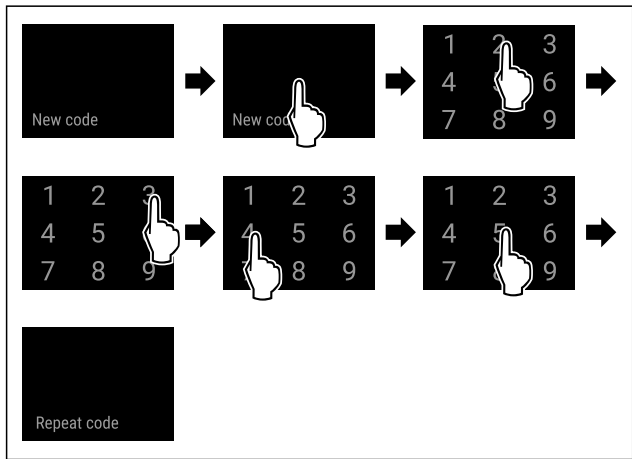


Fig. 83

- ▶ 按图执行操作步骤。
- ▷ 成功输入新的密码。

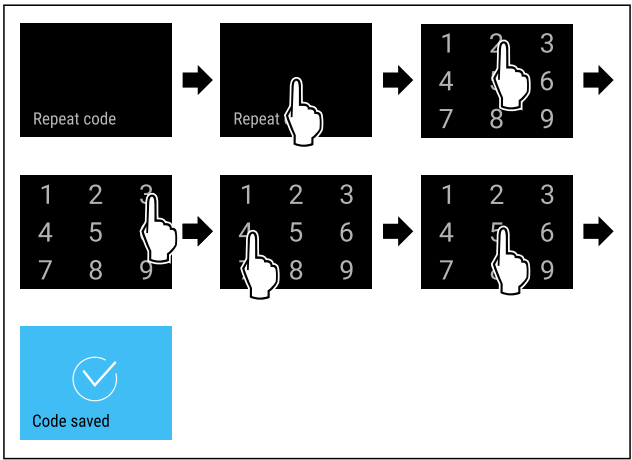


Fig. 84

- ▶ 按图执行操作步骤。
- ▷ 成功确认新的密码。
- ▷ 密码已更改。

重置显示锁定密码

密码被遗忘或未知。

- ▶ 将冰箱重置为出厂设置。(参见 7.2.22 恢复出厂设置)
- ▶ 冰箱已重置为原始设置。
- ▶ 出厂设置的密码是：1 1 1 1



7.2.17 语言

通过此设置，可以设置显示的语言。

设置语言



Fig. 85

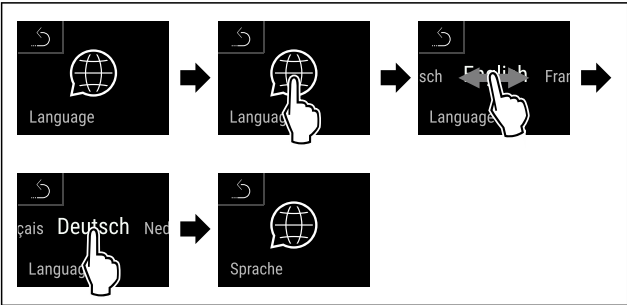


Fig. 86

- ▶ 按图执行操作步骤。
- ▶ 选择的语言已设置。

7.2.18 冰箱信息

您可以利用该功能显示冰箱的型号名称、索引、系列号和服务电话号码。需要冰箱信息时，请联系客服。(参见 10.4 客户服务部门)

另外，您可以利用该功能打开高级菜单。(参见 3 Touch & Swipe 显示屏工作原理)

显示冰箱信息



Fig. 87



Fig. 88

- ▶ 按图执行操作步骤。
- ▶ 显示屏显示冰箱信息。

7.2.19 软件

您可以利用该功能显示冰箱的软件版本。

显示软件版本



Fig. 89



Fig. 90

- ▶ 按图执行操作步骤。
- ▶ 显示屏显示软件版本。

7.2.20 提醒



通过此功能激活或停用 FreshAir 活性炭过滤器更换提醒。

停用提醒



Fig. 91

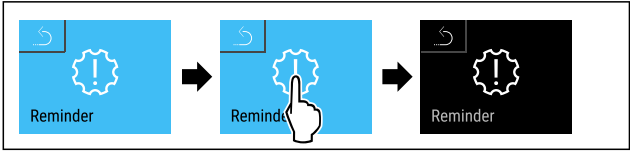


Fig. 92

- ▶ 按图执行操作步骤。
- ▶ 已停用提醒。

激活提醒

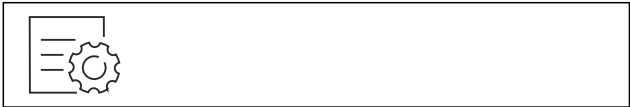


Fig. 93

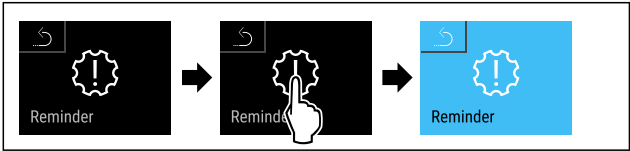
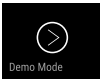


Fig. 94

- ▶ 按图执行操作步骤。
- ▶ 已激活提醒。

7.2.21 演示模式



演示模式是让经销商演示设备功能的特殊功能。激活演示模式时，所有制冷功能都禁用。

如果启动冰箱且状态显示器中显示“D”，则演示模式已激活。

如果激活演示模式，然后再次禁用，冰箱将重置为出厂设置。(参见 7.2.22 恢复出厂设置)

激活演示模式



Fig. 95

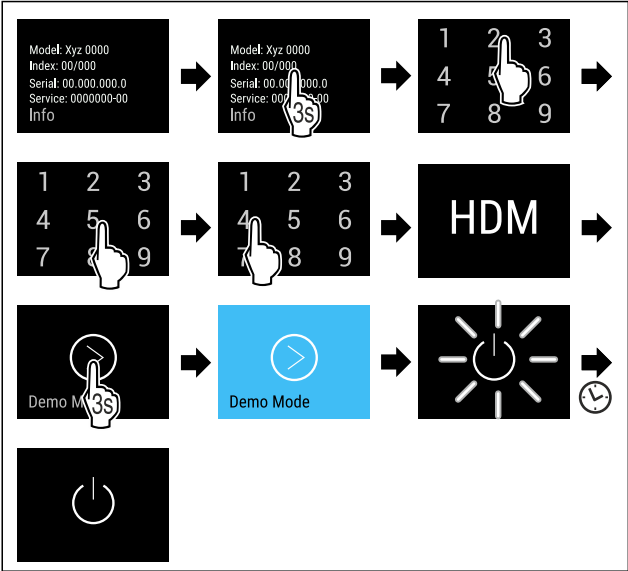


Fig. 96

- ▶ 按图执行操作步骤。
- ▶ 演示模式已激活。
- ▶ 冰箱已关闭。
- ▶ 开启冰箱。〔参见 4.1 开启冰箱（首次调试）〕
- ▶ 状态显示器中出现“D”。

禁用演示模式



Fig. 97

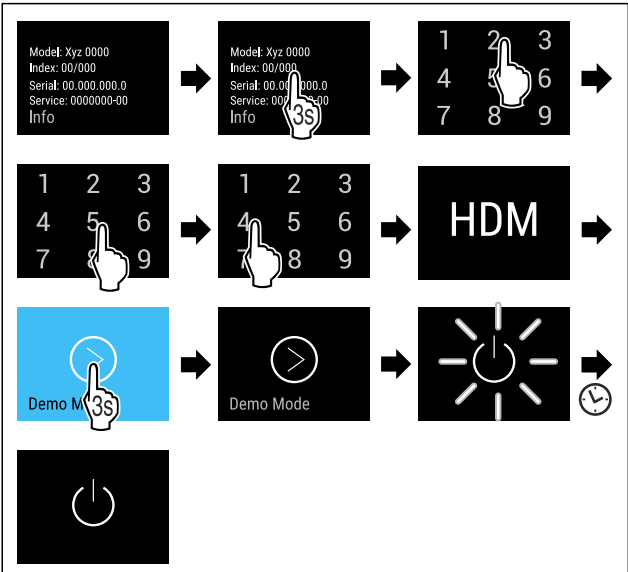


Fig. 98

- ▶ 按图执行操作步骤。
- ▶ 演示模式已禁用。
- ▶ 冰箱已关闭。
- ▶ 开启冰箱。〔参见 4.1 开启冰箱（首次调试）〕
- ▶ 冰箱已恢复出厂设置。

7.2.22 恢复出厂设置



使用该功能将所有设置恢复出厂设置。您迄今为止所做的所有设置都将重置为其原始设置。

执行重置



Fig. 99

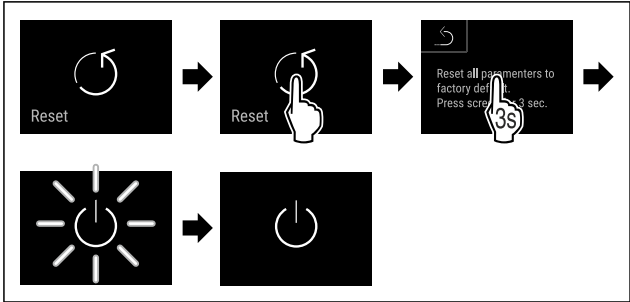



Fig. 100

- ▶ 按图执行操作步骤。
- ▶ 冰箱已重置。
- ▶ 冰箱已关断。
- ▶ 重启冰箱。〔参见 4.1 开启冰箱（首次调试）〕

7.3 信息

7.3.1 警告


警告将通过信号声以声音形式以及通过显示屏中的符号以视觉形式加以显示。信号声增强并变大，直至信息确认。

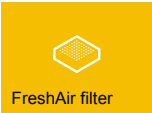
信息（红色）	原因	清除
 Close the door 冰箱门打开	如果门打开时间过长，则会出现此信息。	关门。 短按。 将会结束警报。 提示 可以设置直至出现此信息的时间。〔参见 7.2.10 门开警报〕

信息（红色）	原因	清除
 <p>Temperature alarm</p> <p>温度警报</p>	<p>若温度与设定的温度不符，则会出现此信息。存在温差的原因可能是：</p> <p>放入了热的冷藏物品。</p> <p>在进行食品分类和取出时，有太多的热空气进入。</p> <p>停电时间较长。</p>	<p>短按。</p> <p>将会显示有关故障和冰箱状态的信息。</p> <p>短按。</p> <p>将会显示最高/最低温度以及日期和时间。</p> <p>短按。</p> <p>将会显示状态屏幕。</p> <p>当前温度和警报符号闪烁红色，直至达到设置的温度。</p> <p>检查冷藏物品的质量。</p>
 <p>Device failure</p> <p>故障</p>	<p>冰箱损坏，存在冰箱故障或冰箱组件存在故障。</p>	<p>转移冷冻物品。</p> <p>短按。</p> <p>将会显示故障代码（例如 BT021）。</p> <p>短按。</p> <p>如果存在，还会显示其他故障代码</p> <p>或</p> <p>将会显示包含闪烁的故障符号的状态屏幕。</p> <p>滑动或点击显示屏时，会再次显示故障代码。</p> <p>记录故障代码并联系客户服务部门。（参见 10.4 客户服务部门）</p> 
 <p>Power failure</p> <p>停电</p>	<p>电源中断后显示此信息。</p>	<p>短按。</p> <p>将会显示电池充电状态以及有关故障和冰箱状态的信息</p> <p>短按。</p> <p>将会显示最高温度和断电的时间段。</p> <p>短按。</p> <p>将会显示状态屏幕。</p> <p>当前温度和警报符号闪烁红色，直至达到设置的温度。</p> <p>检查冷藏物品的质量。</p>
 <p>WiFi error</p> <p>WLAN 故障</p>	<p>WLAN 连接已中断。</p>	<p>检查连接。</p> <p>短按。</p> <p>将会结束警报。</p>
 <p>WWW error</p> <p>WLAN WWW 故障</p>	<p>如果没有通过 WLAN 建立互联网连接，将出现此信息。</p>	<p>检查连接。</p> <p>短按。</p> <p>将会结束警报。</p>

7.3.2 提醒

当提示执行某些操作时，将显示提醒。它们将通过信号声以声音形式以及通过显示屏中的符号以视觉形式加以显示。通过按下确认键确认信息。

信息（黄色）	原因	清除
 <p>Manually opened</p> <p>手动打开</p>	<p>手动打开电子锁定的门时，将出现此信息。</p>	<p>关门。</p> <p>短按。</p> <p>输入门代码，以便重新锁闭。</p> <p>将会结束提醒。</p>

信息（黄色）	原因	清除
<div> FreshAir filter</div> <p>更换 FreshAir 活性炭过滤器</p>	此信息每 6 个月显示一次。	更换 FreshAir 活性炭过滤器。 短按。 将会结束提醒。

8 装备

8.1 安全锁

冰箱门配备了电子锁。

用途：

- 用门禁密码上锁和解锁。（参见 7.2.14 门锁）
- 门在断电后自动上锁（无法禁用）。

8.1.1 紧急解锁

在发生电力故障时，可以使用紧急解锁钥匙打开门。

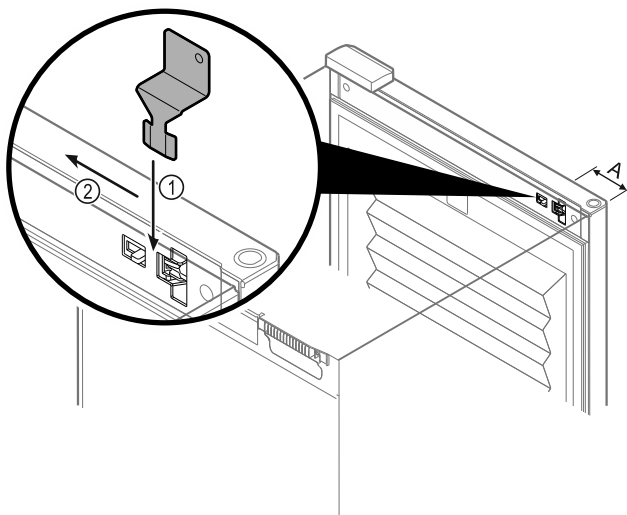


Fig. 101

- ▶ 将紧急解锁钥匙放置在指定位置 Fig. 101 (A) ≈ 100 mm。
- ▶ 将紧急解锁钥匙 Fig. 101 (1) 从门与冰箱主体之间的上方插到底。
- ▶ 向铰链方向拉动紧急解锁钥匙。 Fig. 101 (2)
- ▶ 锁已解开。您可以打开门。

8.2 木格栅

冰箱配有木格栅，用于存放葡萄酒。

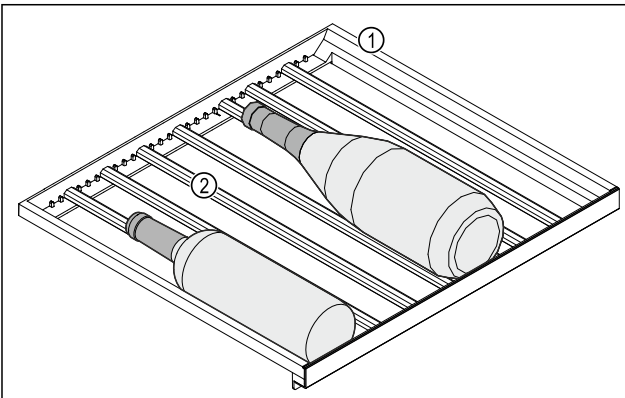


Fig. 102 例图

(1) 木格栅

(2) 板条

板条的标准位置标有凹槽。处于标准位置时，可以存放的瓶子数量最多。（参见 5.2 储存简图）

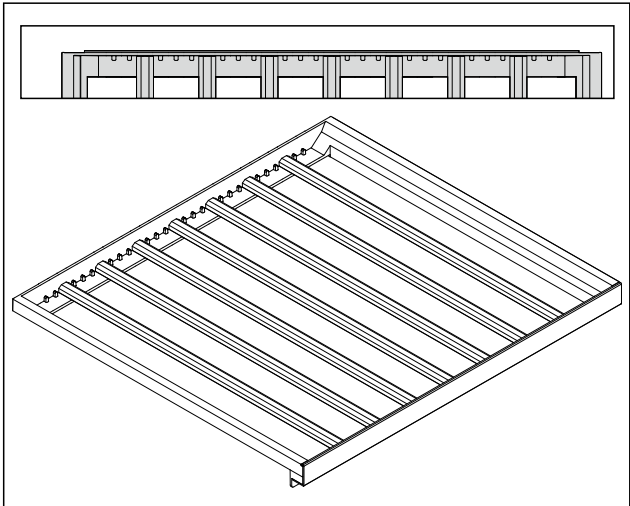


Fig. 103 最多瓶数的板条排列。

8.2.1 移动板条

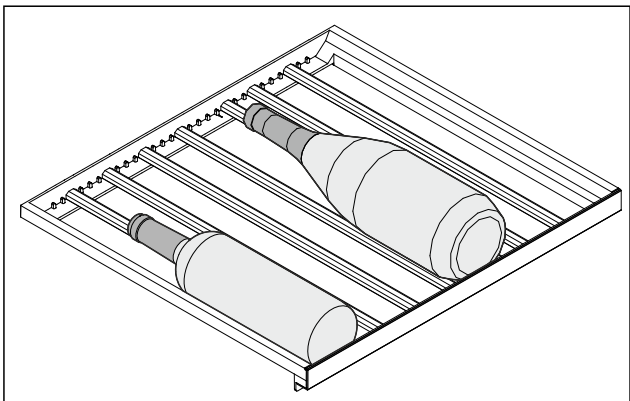


Fig. 104 例图

可以移除木格栅上的板条，以存放更大或更小的瓶子。

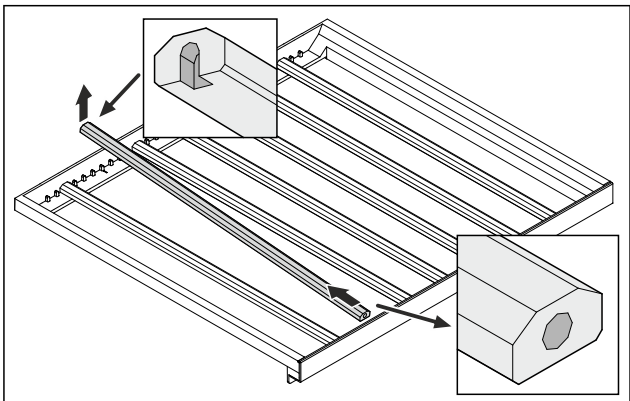


Fig. 105 例图

- ▶ 抬起并拉出板条后部。

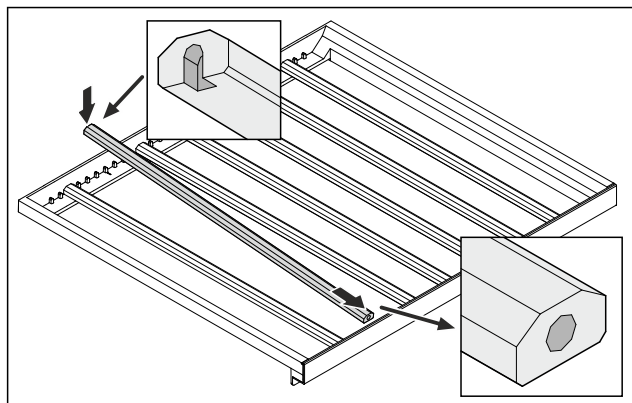


Fig. 106 例图

- 将板条插入至所需位置。

8.3 描述标签

您可以在专业经销商处以附件形式购买描述标签。您可以在上面记录存放在各个格层中的葡萄酒种类。

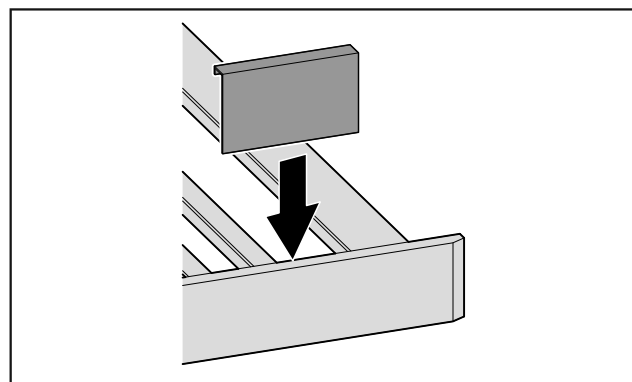


Fig. 107

- 从上方插上描述标签。

8.4 储水盒

使用储水盒可以增加红酒冰箱中的湿度。

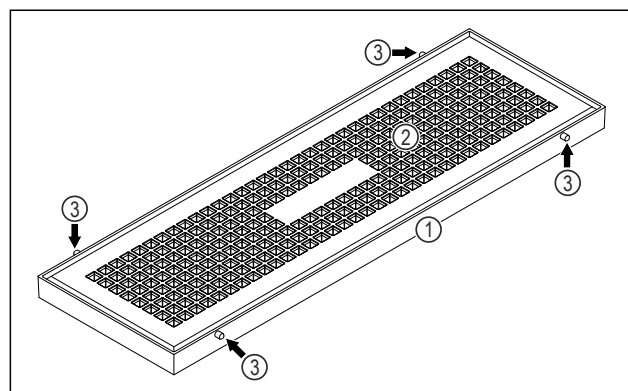


Fig. 108 储水盒例图

- (1) 水盘
- (2) 盖板
- (3) 塞子

8.4.1 将储水盒装满水

确保已满足下列前提条件：

- ☐ 已取出储水盒。〔参见 8.4.3 取出储水盒〕
- ☐ 储水盒水平放置。

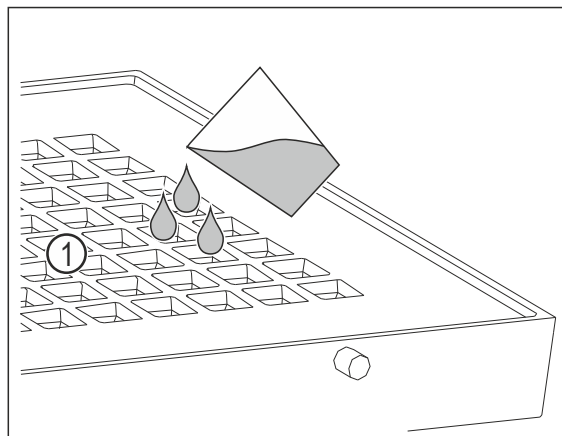


Fig. 109

- 通过盖板上的孔眼 Fig. 109 (1) 注入最多 400 ml 水。

8.4.2 放入储水盒

您可以将储水盒放在最低红酒区的木栅格上。

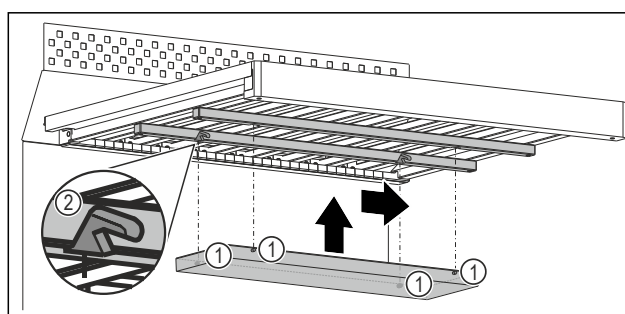


Fig. 110 例图

- 将每个塞子 Fig. 110 (1) 推入木栅格下方板条上的相应槽 Fig. 110 (2) 中。
- 将储水盒推向右方。
- 检查储水盒是否水平放置，以及塞子是否插入相应的槽中。

8.4.3 取出储水盒

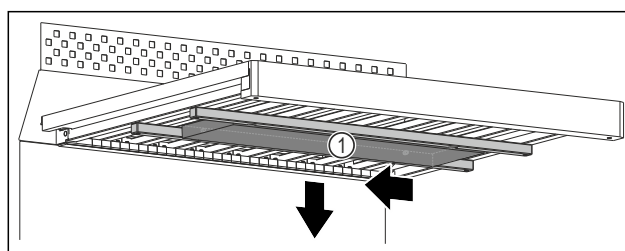


Fig. 111

- 将储水盒 Fig. 111 (1) 推向左方。
- 朝下取出储水盒 Fig. 111 (1)。

8.4.4 拆卸储水盒

您可以拆卸储水盒进行清洁。

确保已满足下列前提条件：

- ☐ 已取出储水盒。〔参见 8.4.3 取出储水盒〕
- ☐ 储水盒已完全清空。

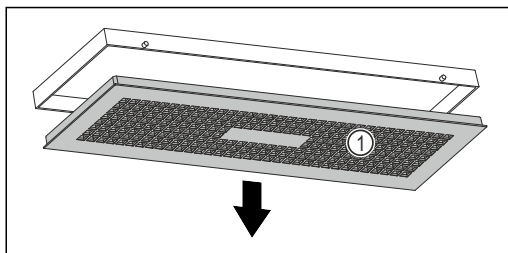


Fig. 112

- ▶ 握住盖板 Fig. 112 (1)，慢慢向下转动储水盒。
- ▶ 取出盖板 Fig. 112 (1)。

9 维护

9.1 FreshAir 活性炭过滤器

葡萄酒会随环境条件变化而变化；因此，空气质量对其存储而言至关重要。

FreshAir 活性炭过滤器确保了最佳的空气质量。

- 每隔 6 个月更换一次活性炭过滤器。
- 活性炭过滤器可与普通家庭垃圾一起废弃处理。

提示

您可以通过 Liebherr-Hausgeräte 网店购买 FreshAir 活性炭过滤器，网址为 home.liebherr.com/shop/de/deu/zubehor.html。

9.1.1 更换 FreshAir 活性炭过滤器

可能需要多次更换，具体视冰箱配备而定。

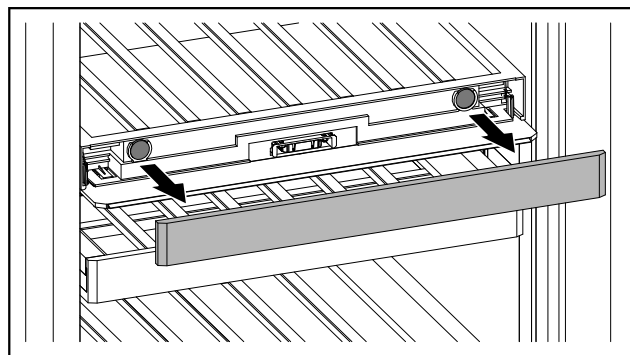


Fig. 113

- ▶ 拉出隔板。

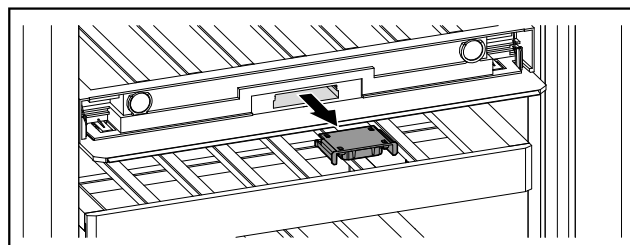


Fig. 114

- ▶ 拉出抽屉。

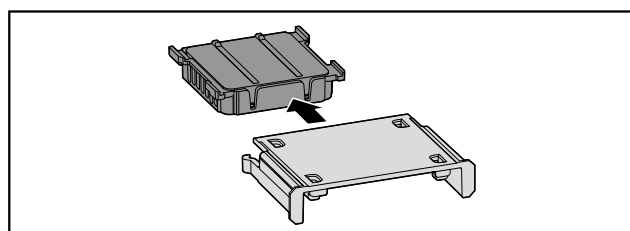


Fig. 115

- ▶ 取出过滤器。

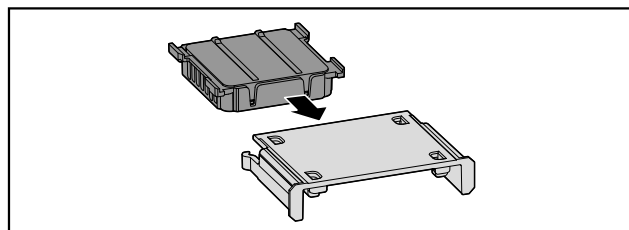


Fig. 116

- ▶ 插入新的过滤器。

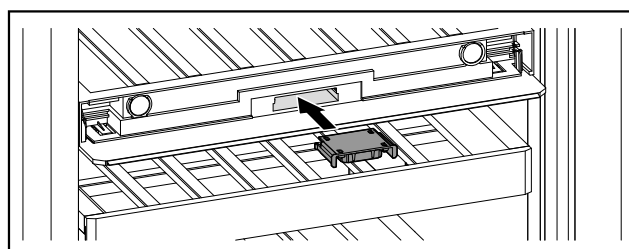


Fig. 117

- ▶ 推入抽屉。

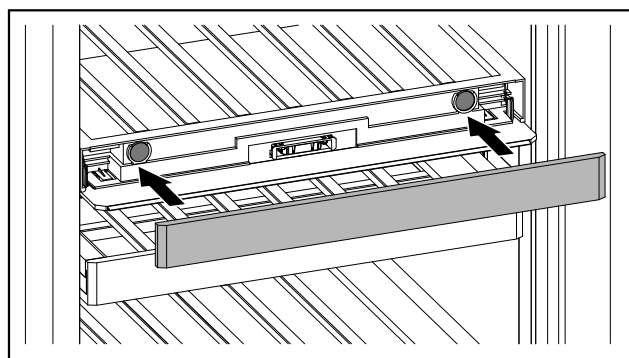


Fig. 118

- ▶ 盖上隔板。

9.2 清洁冰箱

9.2.1 准备



警告

电击危险！

- ▶ 拔下设备插头或断开供电。



警告

火灾危险

- ▶ 制冷循环不得损毁。

- ▶ 清空冰箱。
- ▶ 拔出电源插头。

9.2.2 清洁外壳

注意

清洁不当！

损坏冰箱。

- ▶ 仅可使用柔软的抹布和 pH 为中性的通用清洁剂。
- ▶ 不要使用磨擦大或硬的海绵状金属或钢丝绒。
- ▶ 请勿使用锋利的、磨擦性的、含砂、氯或酸的擦亮剂。

**警告**

由于烫的蒸汽造成的受伤和损坏危险！
热蒸汽可能会导致烫伤并损坏表面。

► 不要使用蒸汽清洁设备！

► 用干净的软布擦拭外壳。如果非常脏，使用温水或者中性清洁剂。玻璃表面也可以用玻璃清洁剂清洁。

9.2.3 清洁内部**注意**

清洁不当！
损坏冰箱。

► 仅可使用柔软的抹布和 pH 为中性的通用清洁剂。
► 不要使用磨擦大或硬的海绵状金属或钢丝绒。
► 请勿使用锋利的、磨擦性的、含砂、氯或酸的擦亮剂。

► 塑料表面：用干净的软布、温水和少量洗涤剂手动清洁。
► 金属表面：用干净的软布、温水和少量洗涤剂手动清洁。

9.2.4 清洁装备**注意**

清洁不当！
损坏冰箱。

► 仅可使用柔软的抹布和 pH 为中性的通用清洁剂。
► 不要使用磨擦大或硬的海绵状金属或钢丝绒。
► 请勿使用锋利的、磨擦性的、含砂、氯或酸的擦亮剂。

用干燥、无绒抹布清洁：

- 瓶架
► 清洁装备。

9.2.5 清洁后

► 擦干冰箱和装备部件。
► 连接冰箱并接通电源。
► 定期重复清洁。

10 客户帮助**10.1 技术数据**

温度区	
冷藏	5 °C 至 20 °C

瓶架的最大装载重量	
瓶平放架	60 kg
带伸缩导轨的瓶架	25 kg

照明	
能效等级 ¹	光源
本产品包含一个或多个能效等级为 G 的光源。	LED

¹ 该冰箱可能包含具有不同能效等级的光源。最低能效等级已说明。

故障	原因	排除
设备不工作。	→ 设备没有接通。	► 接通设备电源。
	→ 电源插头没有正确插入插座。	► 检查电源插头。
	→ 插座的保险装置不正常。	► 检查保险装置。

对于配备 WLAN 连接的设备：

频率数据	
频带	2.4 GHz
最大辐射功率	< 100 mW
无线电设备的用途	连接至本地 WLAN 网络中进行数据通信

10.2 运行噪音

冰箱在运行期间会发出不同的运行噪音。

- 在**低制冷功率**时，冰箱节能运行，但用时更长。音量**较小**。
- 在**高制冷功率**时，食品的制冷速度更快。音量**较大**。

示例：

- 激活功能 (参见 7.2 冰箱功能)
- 运转风机
- 新鲜放入的食品
- 环境温度高
- 长时间开门

噪音	可能的原因	噪音类型
咕噜声和潺潺声	制冷剂在制冷回路中流动。	正常的工作噪音
呼啸声和嘶嘶声	制冷剂注入制冷回路。	正常的工作噪音
嗡嗡声	冰箱正在制冷。音量取决于制冷功率。	正常的工作噪音
抽气噪音	打开和关闭带闭合阻尼的门。	正常的工作噪音
隆隆声和呼呼声	风机正在运行。	正常的运行噪音
咔嚓声	打开和关闭组件。	正常的开关噪音
咔嚓声或营营声	激活了阀门或活门。	正常的开关噪音

噪音	可能的原因	噪音类型	排除
震动	架设不当	故障噪音	通过垫脚调平冰箱。
啪嗒声	装备， 冰箱内的物品	故障噪音	固定装备件。 物品之间留出空间。

10.3 技术故障

您设备的设计和制造可保证功能安全和长使用寿命。但如果在运行过程中出现故障，请检查故障是否由于操作错误导致。在这种情况下即使在质保期内所产生的费用也必须由您承担。

下列故障您可以自己排除。

10.3.1 冰箱功能


故障	原因	排除
温度不够低。	→ 停电	▶ 设备保持关闭。
	→ 冰箱插座没有正确插入冰箱。	▶ 检查冰箱插座。
	→ 设备门没有正确关闭。	▶ 关闭设备门。
	→ 环境温度过高。	▶ 排除故障：(参见 2.4 设备的使用范围)
	→ 设备打开过于频繁或时间过长。	▶ 等待，所需温度是否自己重新设置。如果没有，请联系客户服务部门。(参见 10.4 客户服务部门)
冰箱门密封件损坏或者因其它原因而需要更换。	→ 温度设置错误。	▶ 将温度调低一些，并在 24 小时后检查。
	→ 设备离热源（炉灶、取暖器等）太近。	▶ 更改设备或热源位置。
冰箱门密封件损坏或者因其它原因而需要更换。	→ 冰箱门密封件可更换。不使用其它辅助工具也可更换。	▶ 联系客户服务部门。(参见 10.4 客户服务部门)
设备冻住或产生冷凝水。	→ 可将门密封件从槽中滑出。	▶ 检查门密封件在槽中的位置是否正确。
冰箱外表面很热。*	→ 制冷循环的热量用于避免形成冷凝水。	▶ 这是正常的。

10.3.2 装备

故障	原因	排除
葡萄酒酒瓶上的霉	→ 和在其他存储方式中类似，根据标签粘剂剂的种类可能形成少许霉。	▶ 清除残留的粘剂剂。
内部照明不亮。	→ 设备没有接通。	▶ 接通设备电源。
	→ 门打开时间超过 15 分钟。	▶ 内部照明在门打开时，在大约 15 分钟后自动关闭。
	→ LED 照明损坏或盖板损坏。	▶ 联系客户服务部门。(参见 10.4 客户服务部门)

10.4 客户服务部门

首先检查您是否可自行排除故障 (参见 10 客户帮助)。如果不行，请联系客户服务部门。
地址请参见随附的“Liebherr 服务”手册或 home.liebherr.com/service 网站。

 **警告**
维修不专业！
受伤。

- ▶ 在 (参见 9 维护) 中没有明确说明的在设备和电源连接线上进行的修理和其他工作只能由客户服务人员完成。
- ▶ 只能由制造商或其客户服务人员或具备类似资质的人员更换损坏的电源连接线。
- ▶ 对于带有冷设备插头的设备，允许由客户更换。

10.4.1 联系客户服务部门

确定准备好以下冰箱信息：

- ☐ 设备名称 (型号和索引)
- ☐ 服务号 (服务)
- ☐ 序列号 (S-Nr.)

- ▶ 通过显示屏调取冰箱信息。
- 或-
- ▶ 从铭牌获取冰箱信息。(参见 10.5 铭牌)
- ▶ 记录冰箱信息。
- ▶ 通知客户服务部门：告知故障和冰箱信息。

- ▶ 这样可以快速获得有针对性的服务。
- ▶ 请遵循客户服务部门的其他指示。

10.5 铭牌

铭牌位于设备内侧左下方。

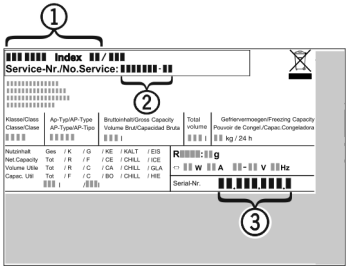


Fig. 119

- (1) 设备名称
 - (2) 服务号
 - (3) 序列号
- ▶ 阅读铭牌上的信息。

11 停机

- ▶ 清空冰箱。
- ▶ 关闭冰箱。(参见 7.2.2 关闭和开启冰箱)
- ▶ 从插座中拔下电源插头。
- ▶ 必要时，移除冰箱插座：从冰箱插头中拔出冰箱插座，同时左右移动。
- ▶ 清洁冰箱。(参见 9.2 清洁冰箱)

- 将冰箱门保持打开，以免形成不好的气味。

12 废弃处理

12.1 设备废弃处理准备



Liebherr 在某些设备中使用电池。在欧盟，出于环境保护原因，立法者要求最终用户在旧设备废弃处理前移除这些电池。如果您的设备包含电池，则设备上附有相应的提示。

灯 如果您可以自行拆下灯并且不会损坏，在废弃处理前也要将其拆下。

- 设备停机。
- 如果可能：将灯完好地拆下。

12.2 以环保方式对设备进行废弃处理



设备还包含有价值的材料，应从未分类的住宅垃圾中分离出来。



将电池与旧设备分开进行废弃处理。您可以将电池免费退回给零售商以及回收和废物处理中心。

灯

对于德国：

通过相应的收集系统对拆下的灯进行废弃处理。

可以使用 1 类收集箱在当地回收/废物处理中心免费对设备进行废弃处理。购买新的冰箱/冰柜时，如果销售面积 > 400 m²，也可以免费通过零售商收回旧冰箱。



警告

制冷剂 and 机油泄漏！

火灾。所含有的制冷剂是环保的，但易燃。所含机油也是易燃的。泄漏的制冷剂和油会在相应的高浓度下与外部热源接触时可能引燃。

- 不要损坏制冷剂回路或压缩机的管道。

- 注意冰箱运输提示。
- 将设备完好地运走。
- 根据上述要求对电池、灯和设备进行废弃处理。

产品中有害物质的名称及含量

13 产品中有害物质的名称及含量

部件名称	危险物质									
	铅 (Pb)	汞 (Hg)	镉 (Cd)	六价铬 (Cr VI)	多溴化 联苯 (PBB)	多溴联 苯醚 (PBDEB)	邻苯二甲酸二 (2- 乙基己基)酯 (DEHP)	邻苯二甲 酸丁苄酯 (BBP)	邻苯二甲 酸二丁 酯 (DBP)	邻苯二甲 酸二异丁 酯 (DIBP)
线缆和接线	0	0	0	0	0	0	0	0	0	0
电气和电子组 件包含 PCB	X	0	0	0	0	0	0	0	0	0
压缩机	X	0	X	0	0	0	0	0	0	0
内衬和其他塑 料和聚合物部 件	0	0	0	0	0	0	0	0	0	0
铸件、金属部 件	0	0	0	0	0	0	0	0	0	0
玻璃	0	0	0	0	0	0	0	0	0	0
绝缘材料	0	0	0	0	0	0	0	0	0	0

镉和铅的存在不会妨碍正确回收。在一般使用条件下，不存在对于人或环境的风险。

该表格依照 SJ/T 11364 的规定起草。

0：指明该部件所有均质材料中包含的所述危险物质低于 GB/T 26572 的限制要求。

X：指明用于该部件的至少一种均质材料中包含的所述危险物质高于 GB/T 26572 的限制要求。

（各企业可根据自身实际环境在该框中进一步提供标记“X”的技术说明。）

家电用品（冰箱）的食品接触材料信息

请根据手册的预期用途使用本产品。
与食物接触的所用材料符合以下要求：

- GB 4806.1-2016 食品接触材料和物品的一般安全要求
- GB 4806.5-2016 食品安全国家标准—玻璃制品
- GB 4806.7-2023 食品安全国家标准—食品安全国家标准 食品接触用塑料材料及
- GB 4806.9-2016 食品安全国家标准—食品接触金属材料
- GB 31603-2015 食品接触材料和产品生产的一般卫生规范

以及相应材料和食品安全的国家标准要求。

在下表中可以找到相关信息。

组件名称	材料	执行标准	限制性材料	限制性要求	遵守限制物质的转移	注释
衬垫	PS	GB 4806.1-2016 GB 4806.7-2023	OML 高锰酸钾 消耗 重金属 初级芳香胺的总迁移量 脱色测试	$\leq 10\text{ mg/dm}^2$ $\leq 10\text{ mg/kg}$ $\leq 1\text{ mg/kg}$ 不可检测 (检测限 = 0.01 mg/kg)	认证	--
抽屉	PS	GB 4806.1-2016 GB 4806.7-2023	OML 高锰酸钾 消耗 重金属 初级芳香胺的总迁移量 脱色测试	$\leq 10\text{ mg/dm}^2$ $\leq 10\text{ mg/kg}$ $\leq 1\text{ mg/kg}$ 不可检测 (检测限 = 0.01 mg/kg)	认证	--
玻璃搁板	玻璃	GB 4806.1-2016 GB 4806.5-2016	铅 镉	$\leq 0.8\text{ mg/dm}^2$ $\leq 0.07\text{ mg/dm}^2$	认证	--
制冰格	PP PS	GB 4806.1-2016 GB 4806.7-2023	OML 高锰酸钾 消耗 重金属 初级芳香胺的总迁移量 脱色测试	$\leq 10\text{ mg/dm}^2$ $\leq 10\text{ mg/kg}$ $\leq 1\text{ mg/kg}$ 不可检测 (检测限 = 0.01 mg/kg)	认证	--
冰铲 & 制冰条	不锈钢	GB 4806.1-2016 GB 4806.9-2023	重金属 砷 镉 铅	$\leq 0.01\text{ mg/kg}$ $\leq 0.01\text{ mg/kg}$ $\leq 0.01\text{ mg/kg}$	认证	--



home.liebherr.com/fridge-manuals

ZH 葡萄酒调温柜

出版日期： 20250925

产品编号索引： **7083544-02**

Liebherr-Hausgeräte Marica EOOD
Bezirk Plovdiv
4202 Radinovo
Bulgarien