



Montāžas pamācība

Quality, Design and Innovation



[home.liebherr.com/fridge-manuals](http://home.liebherr.com/fridge-manuals)




# LIEBHERR

# Vispārējie drošības norādījumi

## Saturs

<b>1</b>	<b>Vispārējie drošības norādījumi</b> .....	<b>2</b>
<b>2</b>	<b>Uzstādīšanas nosacījumi</b> .....	<b>3</b>
2.1	Telpa.....	3
2.2	Ierīces iebūve virtuves nišā.....	3
2.3	Vairāku ierīču uzstādīšana.....	5
2.4	Elektriskais pieslēgums.....	5
<b>3</b>	<b>Uzstādīšanas izmēri</b> .....	<b>5</b>
<b>4</b>	<b>Pieplūdes ventilācijas prasības</b> .....	<b>5</b>
<b>5</b>	<b>Ūdens pieslēgums*</b> .....	<b>6</b>
5.1	Ūdens pieslēguma izmēri*.....	6
5.2	Ūdens spiediens.....	6
<b>6</b>	<b>Ierīces transportēšana</b> .....	<b>6</b>
<b>7</b>	<b>Ierīces izpakošana</b> .....	<b>6</b>
<b>8</b>	<b>Sienas spraišu montāža</b> .....	<b>6</b>
<b>9</b>	<b>Ierīces uzstādīšana</b> .....	<b>7</b>
<b>10</b>	<b>Ierīces nolīmeņošana</b> .....	<b>7</b>
<b>11</b>	<b>Darbības pēc uzstādīšanas</b> .....	<b>7</b>
<b>12</b>	<b>Iepakojuma otrreizēja pārstrāde</b> .....	<b>7</b>
<b>13</b>	<b>Durvju atdures maiņa</b> .....	<b>7</b>
13.1	Augšējā durvju amortizatora noņemšana*.....	8
13.2	Apakšējā durvju amortizatora noņemšana*.....	9
13.3	Kabeļu savienojuma atvienošana.....	10
13.4	Augšējo durvju noņemšana.....	11
13.5	Apakšējo durvju noņemšana.....	12
13.6	Augšējo gultņa daļu pārlikšana.....	12
13.7	Vidējo gultņa daļu pārlikšana.....	14
13.8	Apakšējo gultņa daļu pārlikšana.....	14
13.9	Gultņa daļu pārlikšana.....	15
13.10	Rokturu pārlikšana*.....	15
13.11	Apakšējo durvju montāža.....	17
13.12	Augšējo durvju montāža.....	17
13.13	Kabeļu savienojuma montāža.....	18
13.14	Durvju līmeņošana.....	18
13.15	Apakšējā durvju amortizatora montāža.....	18
13.16	Augšējā durvju amortizatora montāža.....	19
<b>14</b>	<b>Ierīces pievienošana pie ūdens apgādes*</b> .....	<b>20</b>
14.1	Šļūtenes pievienošana*.....	20
14.2	Ūdens sistēmas pārbaude.....	21
<b>15</b>	<b>Ūdens tvertne*</b> .....	<b>21</b>
15.1	Ūdens tvertnes ievietošana.....	21
<b>16</b>	<b>Ūdens filtrs*</b> .....	<b>21</b>
16.1	Ūdens filtra ievietošana.....	22
<b>17</b>	<b>Ierīces pievienošana</b> .....	<b>22</b>

Ražotājs pastāvīgi strādā pie visu tipu un modeļu pilnveidošanas. Tādēļ ceram uz jūsu izpratni un paturam tiesības veikt izmaiņas formā, aprīkojumā un tehnoloģijā.

Simbols	Skaidrojums
	<b>Instrukcijas lasīšana</b> Lai iepazītos ar visām jaunās ierīces priekšrocībām, uzmanīgi izlasiet šajā pamācībā sniegtās norādes.

Simbols	Skaidrojums
	<b>Papildinformācija internetā</b> Elektronisko pamācību ar izvērstu informāciju dažādās valodās atradīsiet internetā, noskenējot pamācības priekšējā lappusē esošo kvadrātķodu vai ievadot servisa numuru tīmekļvietnē <a href="http://home.liebherr.com/fridge-manuals">home.liebherr.com/fridge-manuals</a> . Servisa numuru atradīsiet datu plāksnītē:  Fig. Piemēra attēlojums
	<b>Ierīces pārbaude</b> Pārbaudiet visas daļas, vai transportēšanas laikā nav radušies bojājumi. Pretenziju gadījumā vērsieties tirdzniecības uzņēmumā vai klientu apkalpošanas dienestā.
	<b>Atšķirības</b> Šī instrukcija attiecas uz vairākiem modeļiem, tādēļ ir iespējamās atšķirības. Nodaļas, kas attiecas tikai uz noteiktām ierīcēm, apzīmētas ar zvaigznīti (*).
	<b>Norādes par veicamajam darbībām un veicamo darbību rezultāti</b> Norādes par veicamajam darbībām ir atzīmētas ar ▶. Veicamo darbību rezultāti ir atzīmēti ar ▷.
	<b>Videomateriāli</b> Videomateriāli par ierīcēm ir pieejami videotēkās "YouTube" kanālā "Liebherr-Hausgeräte".

## 1 Vispārējie drošības norādījumi

- Rūpīgi uzglabājiet šo montāžas pamācību, lai jūs jebkurā brīdī varētu tai piekļūt.
- Ja jūs ierīci nododat tālāk, tad nododiet kopā ar to arī montāžas pamācību turpmākajam īpašniekam.
- Lai pienācīgi un droši izmantotu ierīci, pirms uzstādīšanas un lietošanas rūpīgi izlasiet šo montāžas pamācību. Vienmēr ievērojiet tajā iekļautās norādes, drošības norādījumus un brīdinājuma norādījumus. Tie ir svarīgi, lai droši un nevainojami varētu uzstādīt un lietot ierīci.
- Vispirms izlasiet vispārējos drošības norādījumus **lietošanas pamācībā**, kas pieder pie šīs montāžas pamācības, nodaļā "Vispārējie drošības norādījumi" un ievērojiet tos. Ja vairs nevarat atrast šo **lietošanas pamācību**, tad **lietošanas pamācību** varat lejupielādēt internetā, ievadot servisa numuru tīmekļvietnē [home.liebherr.com/fridge-manuals](http://home.liebherr.com/fridge-manuals).

Servisa numuru atradīsiet datu plāksnītē:



- Ievērojiet brīdinājuma norādījumus un papildu specifiskās norādes citās nodaļās, kad uzstādāt ierīci:

	BĪSTAMĪBA	nozīmē tiešu bīstamu situāciju, kuras sekas ir nāve vai smagi ķermeņa ievainojumi, ja tie netiek novērsti.
	BRĪDINĀJUMS	nozīmē bīstamu situāciju, kuras sekas var būt nāve vai smagi ķermeņa ievainojumi, ja tie netiek novērsti.
	UZMANĪGI	nozīmē bīstamu situāciju, kuras sekas var būt viegli vai vidēji ķermeņa ievainojumi, ja tie netiek novērsti.
	UZMANĪBU	nozīmē bīstamu situāciju, kuras sekas varētu būt mantas bojājumi, ja tie netiek novērsti.
	Norāde	nozīmē noderīgas norādes un padomus.

## 2 Uzstādīšanas nosacījumi



### BRĪDINĀJUMS

Ugunsgrēka bīstamība mitruma dēļ!

Ja strāvas vadošās daļas vai tīkla pieslēguma vadi kļūst mitri, var notikt īssavienojums.

- Ierīce ir izstrādāta izmantošanai slēgtās telpās. Nedarbiniet ierīci brīvā dabā vai mitruma un ūdens strūkļas apvidū.

Noteikumiem atbilstoša lietošana

- Uzstādiet un izmantojiet ierīci tikai slēgtās telpās.

### 2.1 Telpa



### BRĪDINĀJUMS

Izplūstošs saldēšanas aģents un eļļa!

Ugunsgrēks. Ierīcē izmantotais saldēšanas aģents ir videi nekaitīgs, taču ugunsnedrošs. Ierīcē izmantotā eļļa arī ir ugunsnedroša. Izplūstošais saldēšanas aģents un eļļa atbilstoši augstas koncentrācijas un saskares ar ārēju siltuma avotu gadījumā var aizdegties.

- Nebojājiet saldēšanas aģenta kontūra un kompresora cauruļvadus.

- Uzstādot ierīci ļoti mitrā vidē, uz tās ārējās malas var veidoties kondensāts.

Vienmēr ievērojiet labu pieplūdes un izplūdes ventilāciju uzstādīšanas vietā.

- Jo lielāks saldēšanas aģenta daudzums atrodas ierīcē, jo lielākai jābūt telpai, kurā novietota ierīce. Pārāk mazās telpās noplūdes gadījumā var rasties aizdedzīnāms gāzes-gaisa maisījums. Uz katrām 8 g saldēšanas aģenta uzstādīšanas vietai jābūt vismaz 1 m<sup>3</sup> lielai. Dati par esošo saldēšanas aģentu norādīti datu plāksnītē ierīces iekšpusē.

#### 2.1.1 Pamatne telpā

- Ierīces atrašanās vietā grīdai jābūt horizontālai un līdzenai.
- Ierīces pamatnei jābūt vienā augstumā ar apkārtējo grīdu.

#### 2.1.2 Pozicionēšana telpā

- Neuzstādiet ierīci vietā, kas pakļauta tiešiem saules stariem vai atrodas tuvu apsildes ķermeņiem vai tamlīdzīgiem siltuma avotiem.
- Varat uzstādīt ierīci tieši blakus cepeškrāsnij.
- Uzstādot ierīci tieši blakus cepeškrāsnij, var nedaudz palielināties enerģijas patēriņš. Tas ir atkarīgs no cepeškrāsns lietošanas ilguma un intensitātes.
- Ierīci ar aizmuguri un, izmantojot klātpievienotos sienas spraišļus (sk. apakšā), ar tiem vienmēr novietojiet ierīci tieši pie sienas.

### 2.2 Ierīces iebūve virtuves nišā

Jūs varat izvietot apkārt ierīcei virtuves mēbeles.

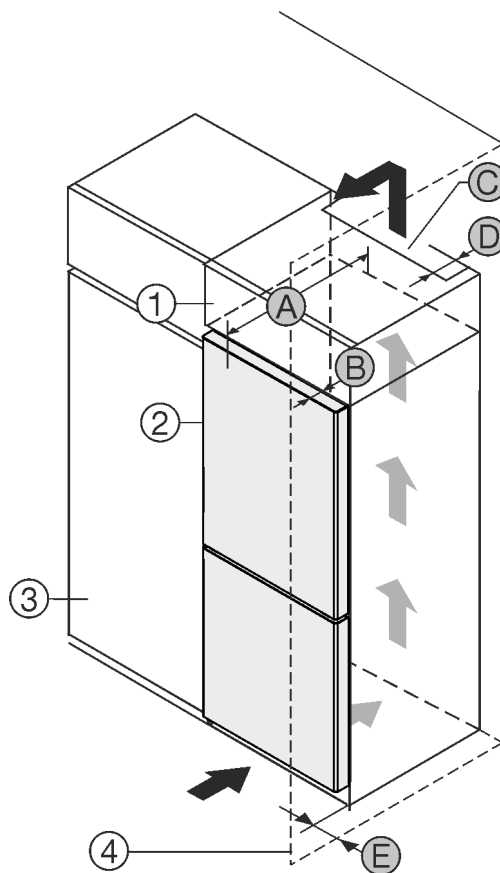


Fig. 1

- |                          |                                      |
|--------------------------|--------------------------------------|
| (1) Uzliekams skapītis * | (B) Durvju dziļums *                 |
| (2) Ierīce *             | (C) Pieplūdes ventilācijas sprauga * |
| (3) Virtuves skapis *    | (D) Ierīces mugurpuses attālums *    |
| (4) Siena *              | (E) Attālums līdz ierīces sānam *    |

# Uzstādīšanas nosacījumi

## (A) Ierīces dziļums \*

Jūs varat uzstādīt ierīci tieši blakus virtuves skapim *Fig. 1 (3)*.\*

Uzliekamā skapīša aizmugurē jābūt ventilācijas spraugai ar dziļumu *Fig. 1 (D)* visa uzliekamā skapīša platumā.\*

Zem telpas grieztiem jāievēro ventilēšanas šķērsriezums *Fig. 1 (C)*.\*

Ja jūs uzstādāt ierīci ar eņģēm blakus sienai *Fig. 1 (4)*, tad atstatumam starp ierīci un sienu jābūt vismaz 13 mm.\*

Ja jūs uzstādāt ierīci ar eņģēm blakus sienai *Fig. 1 (4)*, tad atstatumam starp ierīci un sienu jābūt vismaz 20 mm.\*

Lai jūs varētu pilnīgi atvērt durvis, ierīcei jābūt izvirzītai par durvju dziļumu *Fig. 1 (B)* attiecībā pret virtuves skapja priekšdaļu. Atkarībā no virtuves skapju *Fig. 1 (3)* dziļuma un sienas spraišļu izmantošanas ierīce var būt vairāk izvirzīta.\*

Ierīces bez roktura / ar roktura padziļinājumu:*	
A	675 mm <sup>x</sup>
B	75 mm
C	vismaz 300 cm <sup>2</sup>
D	vismaz 50 mm
E	vismaz 13 mm

<sup>x</sup> Izmantojot sienas spraišļus, izmērs palielinās par 15 mm (skat. 8 Sienas spraišļu montāža).\*

Ierīces ar roktura padziļinājumu un stikla priekšdaļu / akmens priekšdaļu:*	
A	682 mm <sup>x</sup>
B	82 mm
C	vismaz 300 cm <sup>2</sup>
D	vismaz 50 mm
E	vismaz 20 mm

<sup>x</sup> Izmantojot sienas spraišļus, izmērs palielinās par 15 mm (skat. 8 Sienas spraišļu montāža).\*

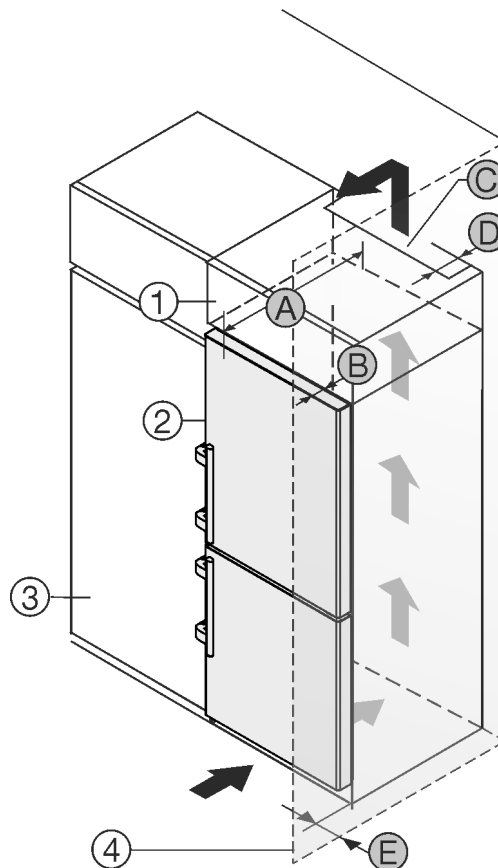


Fig. 2

- (1) Uzliekams skapītis \*
- (2) Ierīce \*
- (3) Virtuves skapis \*
- (4) Siena \*
- (A) Ierīces dziļums \*
- (B) Durvju dziļums \*
- (C) Pieplūdes ventilācijas sprauga \*
- (D) Ierīces mugurpuses attālums \*
- (E) Attālums līdz ierīces sānam \*

Jūs varat uzstādīt ierīci tieši blakus virtuves skapim *Fig. 2 (3)*.\*

Uzliekamā skapīša aizmugurē jābūt ventilācijas spraugai ar dziļumu *Fig. 2 (D)* visa uzliekamā skapīša platumā.\*

Zem telpas grieztiem jāievēro ventilēšanas šķērsriezums *Fig. 2 (C)*.\*

Ja jūs uzstādāt ierīci ar eņģēm blakus sienai *Fig. 2 (4)*, tad atstatumam starp ierīci un sienu jābūt vismaz 57 mm. Tas atbilst atlikušajam attālumam līdz rokturim pie atvērtām durvīm.\*

Lai jūs varētu pilnīgi atvērt durvis, ierīcei jābūt izvirzītai par durvju dziļumu *Fig. 2 (B)* attiecībā pret virtuves skapja priekšdaļu. Atkarībā no virtuves skapju *Fig. 2 (3)* dziļuma un sienas spraišļu izmantošanas ierīce var būt vairāk izvirzīta.\*

Ierīces ar sviras rokturi:*	
A	675 mm <sup>x</sup>
B	75 mm
C	vismaz 300 cm <sup>2</sup>
D	vismaz 50 mm
E	vismaz 57 mm

<sup>x</sup> Izmantojot sienas spraišļus, izmērs palielinās par 15 mm (skat. 8 Sienas spraišļu montāža).\*

## Norāde

Komplektu durvju atvēršanas leņķa ierobežošanai līdz 90° var iegādāties klientu apkalpošanas dienestā ierīcēm ar durvju amortizatoru.

Pārliecinieties, vai ir ievēroti šādi nosacījumi:

- Nišas izmēri ir ievēroti .
- Pieplūdes ventilācijas prasības ir ievērotas (skat. 4 Pieplūdes ventilācijas prasības) .

## 2.3 Vairāku ierīču uzstādīšana

### IEVĒRĪBAI

Bojājumu bīstamība no kondensāta!

- **Nenovietojiet ierīci tieši blakus citam ledusskapim/saldētavai.**

Ierīces ir izstrādātas atšķirīgiem uzstādīšanas veidiem. Kombinējiet ierīces tikai tad, ja ierīces ir izstrādātas šādam nolūkam. Turpmākajā tabulā ir parādīts iespējamais uzstādīšanas veids atkarībā no modeļa:

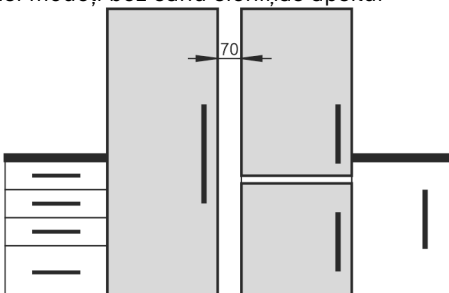
Uzstādīšanas veids	Modelis
Atsevišķi	Visi modeļi
Side-by-Side (SBS)	Modeļi, kura modeļa apzīmējums sākas ar <b>S...</b>
Blakām ar 70 mm atstatumu starp ierīcēm Ja neievēro šo atstatumu, tad starp ierīču sānu sienām veidojas kondensāts.	Visi modeļi bez sānu sienas apsildī 

Fig. 3

Samontējiet ierīces saskaņā ar atsevišķo montāžas pamācību.

## 2.4 Elektriskais pieslēgums



### BRĪDINĀJUMS

Ugunsbīstamība, ko rada nelietpratīga uzstādīšana!

Ja tīkla kabelis vai kontaktdakša saskaras ar ierīces mugurpusi, ierīces vibrācija var sabojāt tīkla kabeli vai kontaktdakšu, tā ka var notikt īssavienojums.

- Uzmaniet, lai zem ierīces neiestrēgtu tīkla kabelis, kad uzstādāt ierīci.
- Ierīci uzstādīt tā, lai tā nesaskartos ar kontaktdakšām vai tīkla kabeļiem.
- Nepievienojiet pie kontaktligzdām ierīces aizmugures zonā nekādas ierīces.
- **Nenovietojiet un nelietojiet** daudzdaļīgas kontaktligzdas vai sadalītājus, kā arī citas elektroniskās ierīces (piem., halogēna transformatorus) ierīču aizmugurē.

## 3 Uzstādīšanas izmēri

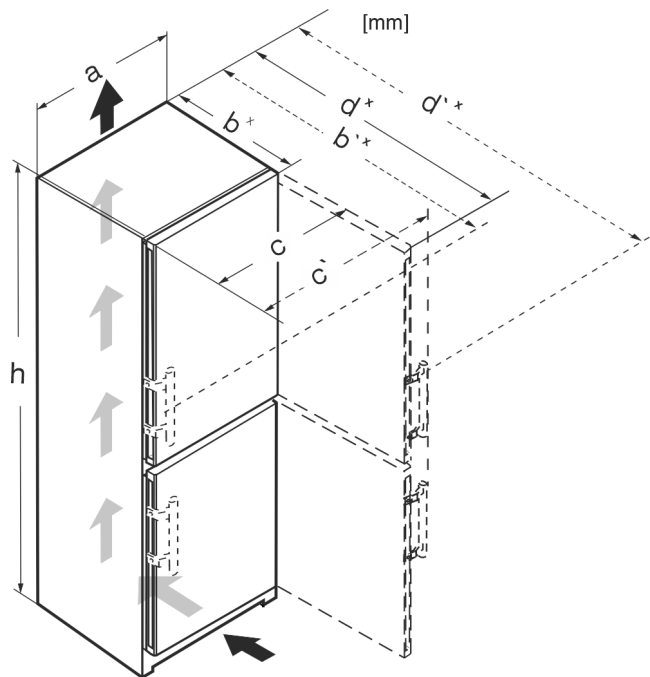


Fig. 4

	h	a	b	b`	c	c`	d	d`
CN.. 52..	1855	597	675 <sup>x</sup>	719 <sup>x</sup>	609	654	1215 <sup>x</sup>	1222 <sup>x</sup>
SCN.. 52..(i)	1855	597	675 <sup>x</sup>	719 <sup>x</sup>	609	654	1215 <sup>x</sup>	1222 <sup>x</sup>
SBN.. 52..(i)	1855	597	675 <sup>x</sup>	719 <sup>x</sup>	609	654	1215 <sup>x</sup>	1222 <sup>x</sup>
SWN.. 52..(i)	1855	597	675 <sup>x</sup>	–	609	–	1215 <sup>x</sup>	–
CN.. 57..(i)	2015	597	675 <sup>x</sup>	719 <sup>x</sup>	609	654	1215 <sup>x</sup>	1222 <sup>x</sup>
CBN.. 575(i) / 576i	2015	597	675 <sup>x</sup>	719 <sup>x</sup>	609	654	1215 <sup>x</sup>	1222 <sup>x</sup>
CBN.. 578(i) / 579i	2015	597	675 <sup>x</sup>	–	609	–	1217 <sup>x</sup>	–
CBN.. 573i	2015	597	675 <sup>x</sup>	–	609	–	1217 <sup>x</sup>	–
CBN.. 5773	2015	597	682 <sup>x</sup>	–	609	–	1217 <sup>x</sup>	–
CN.. 77..(i)	2015	747	675 <sup>x</sup>	719 <sup>x</sup>	759	804	1365 <sup>x</sup>	1372 <sup>x</sup>
CBN.. 76..(i)	1855	747	675 <sup>x</sup>	719 <sup>x</sup>	759	804	1365 <sup>x</sup>	1372 <sup>x</sup>
CBN.. 775(i)	2015	747	675 <sup>x</sup>	719 <sup>x</sup>	759	804	1365 <sup>x</sup>	1372 <sup>x</sup>
CBN.. 778i	2015	747	675 <sup>x</sup>	–	759	–	1367 <sup>x</sup>	–

<sup>x</sup> Ierīcēm ar klātpievienotajiem sienas spraišļiem izmērs palielinās par 15 mm .

## 4 Pieplūdes ventilācijas prasības

### IEVĒRĪBAI

Bojājuma risks, ko rada pārkaršana nepietiekamas pieplūdes ventilācijas dēļ!

Pārāk mazas pieplūdes ventilācijas gadījumā kompresors var sabojāties.

- Ievērojiet pietiekamu pieplūdes ventilāciju.
- Ievērojiet pieplūdes ventilācijas prasības.

# Ūdens pieslēgums\*

Ja ierīci iebūvē virtuves sekcijā, noteikti ievērojiet šādas pieplūdes ventilācijas prasības:

- Distances ribas ierīces aizmugurē ir paredzētas pietiekamai pieplūdes ventilācijai. Tās gala pozīcijā nedrīkst atrasties padziļinājumi vai atveres.
- Principā ir spēkā nosacījums: jo lielāka ir ventilācijas sprauga, jo ekonomiskāk darbosies ierīce.

## 5 Ūdens pieslēgums\*

Ja šī ierīce ir aprīkota ar nekustīgu ūdens pieslēgumu, tad šai ierīcei ir pievienota atbilstoša šļūtene.\*

### Norāde

Jūs varat iegādāties cita garuma šļūteni kā piederumu.\*

Pārskats par ūdens pieslēguma izmēriem:*	(skat. 5.1 Ūdens pieslēguma izmēri*) *
Prasības saistībā ar ūdens spiedienu:	(skat. 5.2 Ūdens spiediens)
Ūdens pieslēguma izveide:	(skat. 14 Ierīces pievienošana pie ūdens apgādes*)

### 5.1 Ūdens pieslēguma izmēri\*

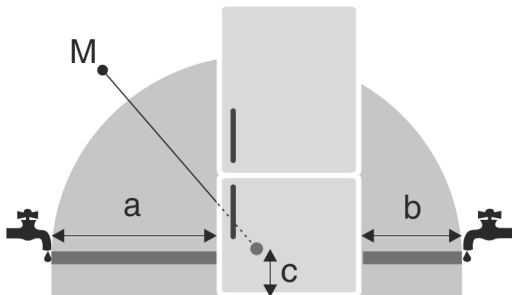


Fig. 5

- (a) Maksimāli pieejamais šļūtenes garums (b) Maksimāli pieejamais šļūtenes garums (c) Magnētiskā vārsta atstatums līdz pamatnei (M) Magnētiskais vārsts

600 mm platām ierīcēm:\*

a*	b*	c*
~ 1150 mm	~ 1000 mm	~ 150 mm

750 mm platām ierīcēm:\*

a*	b*	c*
~ 1075 mm	~ 925 mm	~ 150 mm

### 5.2 Ūdens spiediens

Ūdens savienošanas vads un ierīces magnētiskais vārsts ir piemēroti ūdens spiedienam līdz 1 MPa (10 bar).

Lai pārliecinātos, ka šī ierīce nevainojami darbojas (caurplūdes daudzums, ledus gabaliņu izmērs, trokšņu līmenis), ievērojiet šādu ūdens spiedienu:

Ūdens spiediens:*	
bar*	MPa*
no 1,5 līdz 6,2	no 0,15 līdz 0,62

Ūdens spiediens, izmantojot ūdens filtru:*	
bar*	MPa*
no 2,8 līdz 6,2	no 0,28 līdz 0,62

Ja spiediens ir augstāks par 6,2 bar:

- ▶ Priekšieslēdziet redukcijas vārstu.
- ▶ Izveidojiet ūdens pieslēgumu. (skat. 14 Ierīces pievienošana pie ūdens apgādes\*)

## 6 Ierīces transportēšana



### BRĪDINĀJUMS

Savainošanās risks ar stikla lauskām!\*

Transportējot vairāk nekā 1500 m augstumā, var saplīst durvju stikla plāksnes. Šķembas ir ar asām malām, un tās var izraisīt smagus savainojumus.

- ▶ Veiciet piemērotus aizsardzības pasākumus.

### Ierīces transportēšanas laikā ievērojiet:

- ▶ Transportējiet ierīci stāvus stāvoklī.
- ▶ Ierīces transportēšana jāveic divām personām.

### Pirmreizējās ekspluatācijas gadījumā:

- ▶ Transportējiet ierīci iepakotā veidā.

### Veicot ierīces transportēšanu pēc pirmreizējās ekspluatācijas (piem., pārcelšanās uz citu dzīves vietu vai tīrīšana):

- ▶ Iztukšojiet ierīci.
- ▶ Nodrošiniet durvis pret nejaušu atvēršanu.

## 7 Ierīces izpakošana

Ja ierīcei nodarīti bojājumi, nekavējoties pirms tās pievienošanas sazinieties ar piegādātāju.

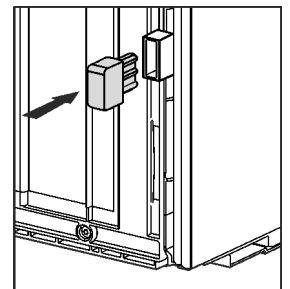
- ▶ Pārbaudiet ierīci un iepakojumu, vai transportēšanas laikā nav radušies bojājumi. Vērsieties nekavējoties pie piegādātāja, ja nojaušat kādus bojājumus.
- ▶ Noņemiet no ierīces aizmugures vai sānu sienām visus materiālus, kas var traucēt pienācīgu uzstādīšanu vai pieplūdes un izplūdes ventilāciju.
- ▶ Noņemiet visas aizsargplēves no ierīces. Turklāt neizmantojiet smailus un asus priekšmetus!

## 8 Sienas spraišļu montāža

Ievērojot norādīto atstatumu līdz sienai, ierīce sasniedz deklarēto enerģijas patēriņu un neveido kondensātu augstāka apkārtējās vides mitruma gadījumā. Ierīce ir pilnīgi gatava ekspluatācijai bez sienas atstatuma spraišļiem, taču tai ir mazliet lielāks elektroenerģijas patēriņš.

Ja jūs ievietojat sienas atstatuma spraišļus, tad ierīces dziļums palielinās par apm. 15 mm.

- ▶ Ierīce ar pievienotiem sienas atstatuma spraišļiem: Piestipriniet sienas atstatuma spraišļus ierīces aizmugurē apakšējā kreisajā un labajā pusē.



## 9 Ierīces uzstādīšana



### UZMANĪBU

- Savainošanās risks, ko rada smaga ierīce!
- Ierīce uz uzstādīšanas vietu jāpārvieto divām personām.



### UZMANĪBU

- Šādi varat gūt savainojumus un sabojāt ierīci!\* Durvis var atsisties pret sienu un tādējādi tās var sabojāt. Stikla durvīm saplīsušais stikls var radīt savainojumus!
- Pasargājiet durvis, lai tās neatsistos pret sienu. Pie sienas pievienojiet durvju aizturi, piem., no filca.
- Tehniskās apkopes dienestā papildus var pasūtīt durvju atvēruma ierobežotāju (90° leņķī).



### BRĪDINĀJUMS

- Savainošanās un bojājumu risks, ko rada nestabila ierīce! Ierīce var apgāzties.
- Nostipriniet ierīci atbilstoši norādēm.



### BRĪDINĀJUMS

- Ugunsgrēka un savainojumu bīstamība!
- Uz ierīces aizliegts novietot siltumu radošas ierīces, piemēram, mikroviļņu krāsni, tosteri utt.!

Pārliecinieties, vai ir ievēroti šādi priekšnosacījumi:

- Pārbīdiet ierīci vienīgi nepiepildītā stāvoklī.
- Uzstādiet ierīci vienīgi ar palīdzību.

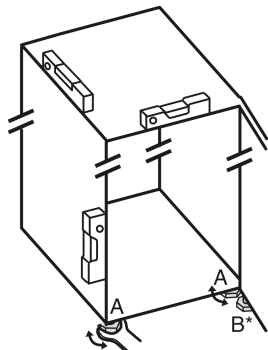
## 10 Ierīces nolīmeņošana



### UZMANĪBU

- Savainojumu un bojājumu risks, ko rada ierīces apgāšanās un ierīces durvju izkrišana!
- Ja papildu kājiņa apakšējā gultņa balstā nepareizi balstās uz grīdas, durvis var izkrist vai ierīce var apgāzties. Tas var radīt materiālos zaudējumus un savainojumus.
- Izskrūvējiet papildu kājiņu no apakšējā gultņa balsta, līdz tā balstās uz grīdas.
- Tad pagrieziet vēl par 90°.

- Nolīmeņojiet ierīci, ar pievienoto uzgriežņatslēgu iestatot kājiņas (A) un izmantojot līmeņrādi.
- Atbalstiet pēc tam durvis: izskrūvējiet no gultņa balsta (B) kājiņu, līdz tā balstās uz grīdas, tad pagrieziet vēl par 90°.



- Atbalstiet pēc tam durvis: izskrūvējiet ar dakšveida uzgriežņatslēgu SW10 no gultņa balsta (B) kājiņu, līdz tā balstās uz grīdas, tad pagrieziet vēl par 90°.

## 11 Darbības pēc uzstādīšanas

- Noņemiet aizsargplēves no korpusa ārējā sāna.

- Noņemiet aizsargplēves no dekoratīvajām apmalēm.
- Noņemiet aizsargplēves no dekoratīvajām apmalēm un atvilktnu priekšējām sienām.
- No tērauda aizmugurējās sienas novelciet aizsargplēvi.
- Noņemiet visas transportēšanas stiprinājumu daļas.
- Notīriet ierīci. (Skatiet lietošanas pamācību.)
- Pierakstiet veidu (modeli, numuru), ierīces apzīmējumu, ierīces/sērijas numuru, pirkšanas datumu un tirdzniecības uzņēmuma adresi.

## 12 Iepakojuma otrreizēja pārstrāde



### BRĪDINĀJUMS

- Briesmas noslāpt, rotaļājoties ar iepakojuma materiālu un plēvē!
- Neļaut bērniem rotaļāties ar iepakojuma materiāliem.

Iepakojums ir izgatavots no otrreizēji izmantojamām izejvielām:

- Gofrētais kartons/kartons
- Daļas no putu polistirola
- Plēves un maisiņi - no polietilēna
- Stiprinājuma lentes - no polipropilēna
- naglota koka rāmis ar polietilēna paplāksni\*
- Nogādāt iepakojuma materiālu oficiālā savākšanas vietā.

## 13 Durvju atdures maiņa

### Instrumenti

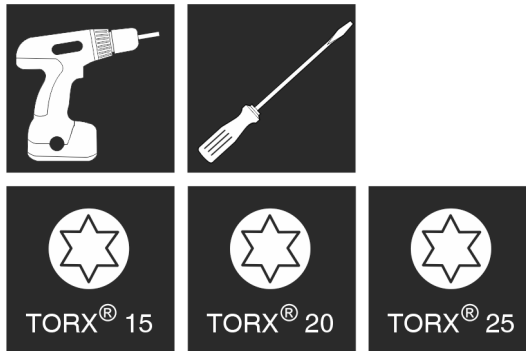


Fig. 6



### BRĪDINĀJUMS

- Savainošanās risks, ko rada durvju izkrišana!
- Ja balsta daļas nav pietiekami pieskrūvētas, durvis var izkrist. Tās var radīt smagus savainojumus. Turklāt iespējams, ka durvis kārtīgi neaizveras, līdz ar to ierīce dzesē nepareizi.
- Pieskrūvējiet gultņu balstus / gultņu skrūves ar 4 Nm.
- Pārbaudiet visas skrūves un, ja nepieciešams, papildus pievelciet.

Ierīcēm **ar durvju amortizatoru** ir spēkā sadaļas:

- Ierīcēm **ar durvju amortizatoru**
- Visām ierīcēm

# Durvju atdures maiņa

## IEVĒRĪBAI

Side-by-Side ierīču bojājumu risks, ko rada kondensāts!\*  
Konkrētas ierīces var uzstādīt kā Side-by-Side kombinācijas (divas ierīces blakus).

Ja konkrētā ierīce ir **Side-by-Side (SBS) ierīce:**

► uzstādi SBS kombināciju atbilstoši pievienotajai instrukcijai.

Ja ir **iepriekš noteikts ierīču izkārtojums:**

► nemainiet durvju atturi.

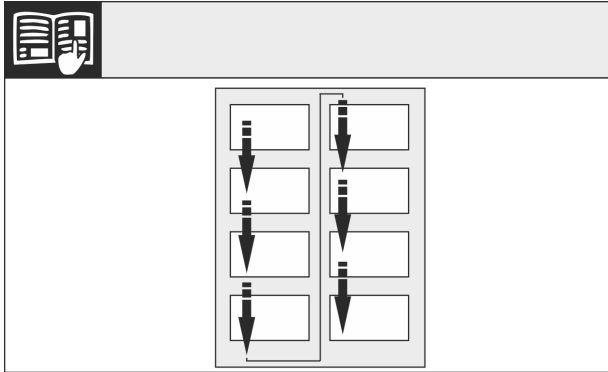


Fig. 7

levērojiet lasīšanas virzienu.

## 13.1 Augšējā durvju amortizatora noņemšana\*

Ierīcēm ar durvju amortizatoru:\*

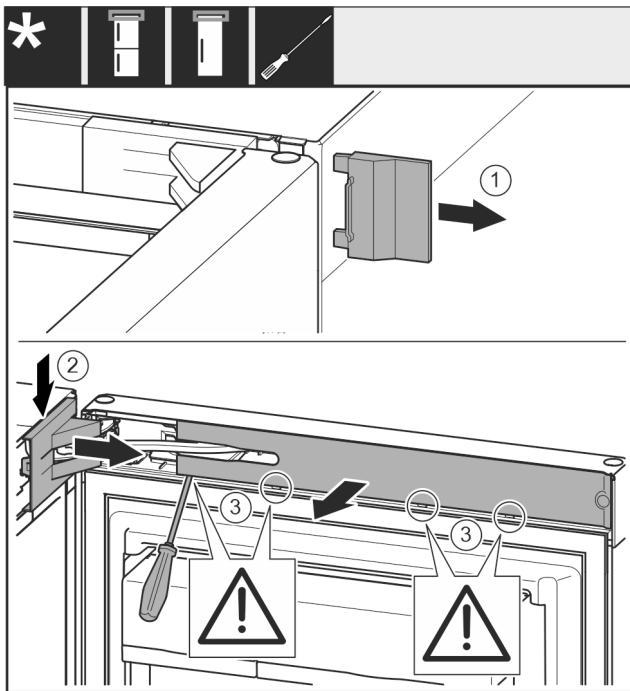


Fig. 8

► Atveriet augšējās durvis.

## IEVĒRĪBAI

Bojājumu risks!

Ja durvju blīvējums tiek sabojāts, durvis neizveras kārtīgi ciet un dzesēšanas temperatūra nav pietiekama.

► Nesabojāji durvju blīvējumu ar skrūvgriezi!

► Noņemiet ārējo pārsegu. Fig. 8 (1)

► Atbrīvoji un atvienoji gultņa balsta pārsegu. Noņemiet gultņa balsta pārsegu. Fig. 8 (2)

► Atbrīvoji aizsegu ar plakano skrūvgriezi un pagriezi uz sāniem. Fig. 8 (3)

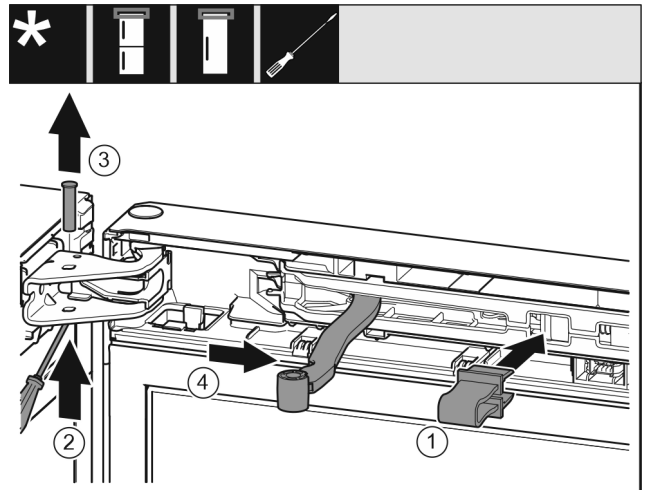


Fig. 9



## UZMANĪBU

Saspiešanas risks, ko rada saliekams šarnīrs!

► Nofiksēji aizmuri.

► Nofiksēji aizmuri atverē. Fig. 9 (1)

► Izstumji tapu ar skrūvgriezi. Fig. 9 (2)

► Izņemji ārā tapu uz augšu. Fig. 9 (3)

► Pagriezi šarnīru durvju virzienā. Fig. 9 (4)

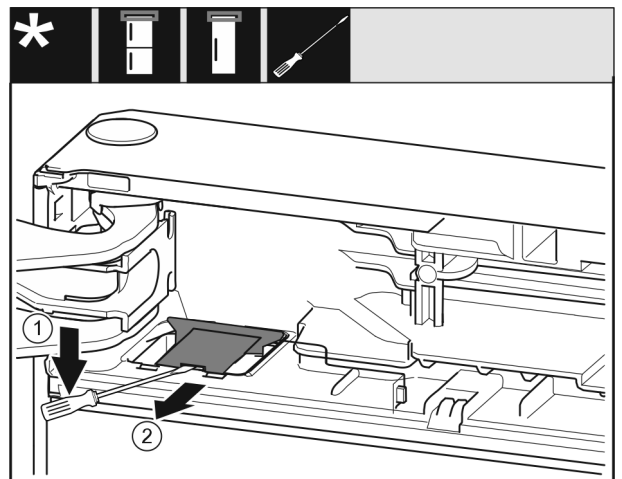


Fig. 10

► Atbrīvoji pārsegu ar plakano skrūvgriezi un pacelji uz augšu. Fig. 10 (1)

► Izņemji pārsegu. Fig. 10 (2)



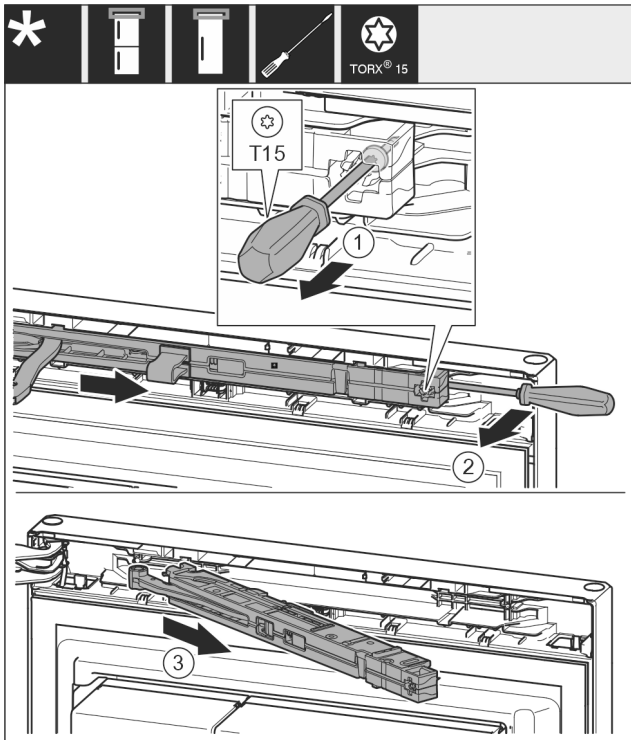


Fig. 11

- ▶ Atskrūvējiet durvju amortizatora mezgla skrūvi ar skrūvgriezi T15 apm. 14 mm. Fig. 11 (1)
- ▶ Ievietojiet skrūvgriezi no roktura puses aiz durvju amortizatora mezgla un pagrieziet mezglu uz priekšu. Fig. 11 (2)
- ▶ Izvelciet durvju amortizatora mezglu. Fig. 11 (3)

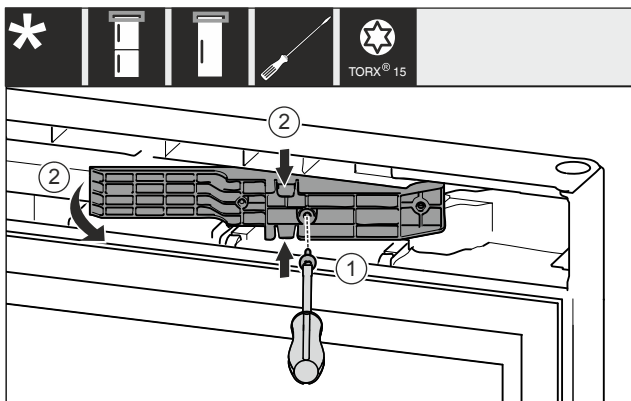


Fig. 12\*

- ▶ Atskrūvējiet skrūves ar skrūvgriezi T15. Fig. 12 (1)\*
- ▶ Izvelciet adapteri. Fig. 12 (2)\*

## 13.2 Apakšējā durvju amortizatora noņemšana\*

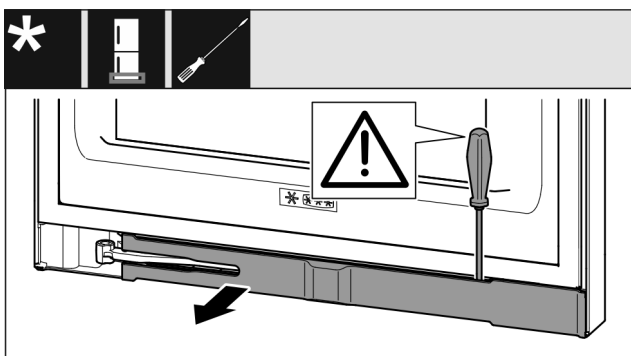


Fig. 13

- ▶ Atveriet apakšējās durvis.

### IEVĒRĪBAI

Bojājumu risks!

Ja durvju blīvējums tiek sabojāts, durvis neaizveras kārtīgi ciet un dzesēšanas temperatūra nav pietiekama.

- ▶ Nesabojājiet durvju blīvējumu ar skrūvgriezi!

- ▶ Atbrīvojiet aizsegu ar plakano skrūvgriezi un pagrieziet uz sāniem Fig. 13 ().

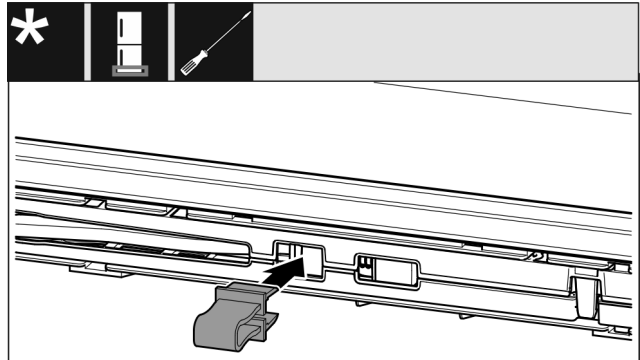


Fig. 14



### UZMANĪBU

Saspiešanas risks, ko rada saliekams šarnīrs!

- ▶ Nofiksējiet aizturi.

- ▶ Nofiksējiet aizturi atverē Fig. 14 ().

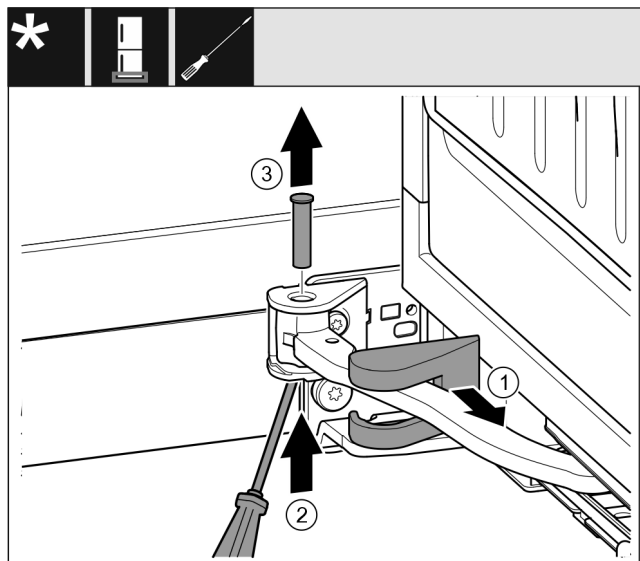


Fig. 15

- ▶ Noņemiet gultņa balsta pārsegu un bīdiet gar šarnīru. Fig. 15 (1)
- ▶ Paceliet no apakšas tapu ar pirkstu vai skrūvgriezi. Fig. 15 (2)
- ▶ Ievietojiet skrūvgriezi zem tapas galvas un izvelciet. Fig. 15 (3)

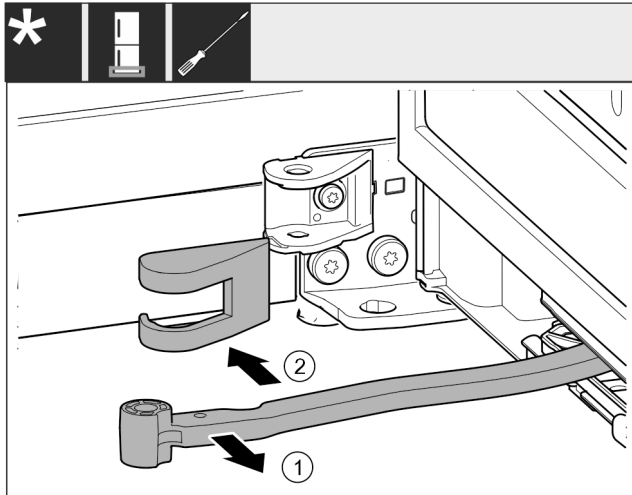


Fig. 16

- ▶ Pagrieziet šarnīru durvju virzienā. Fig. 16 (1)
- ▶ Noņemiet gultņa balsta pārsegu. Fig. 16 (2)

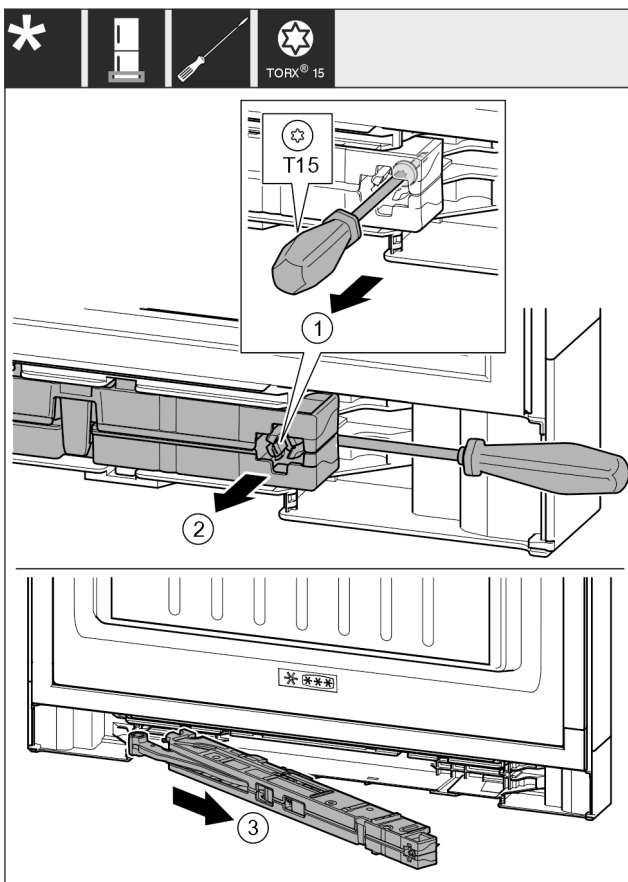


Fig. 17

- ▶ Atskrūvējiet durvju amortizatora mezgla skrūvi ar skrūvgriezi T15 apm. 14 mm. Fig. 17 (1)
- ▶ Ievietojiet skrūvgriezi no roktura puses aiz durvju amortizatora mezgla. Pagrieziet mezglu uz priekšu. Fig. 17 (2)
- ▶ Izvelciet mezglu. Fig. 17 (3)
- ▶ Nolieciet malā durvju amortizatora mezglu.

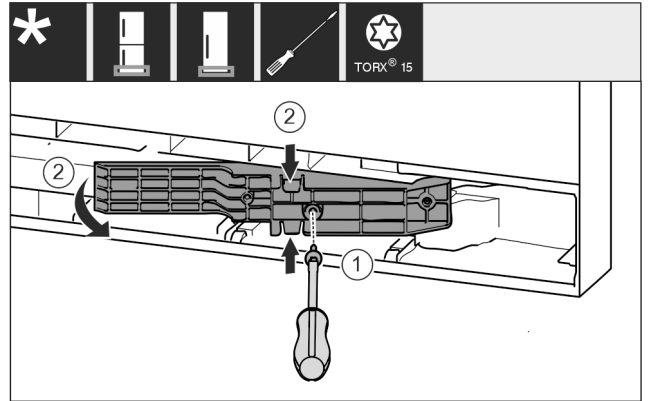


Fig. 18 \*

- ▶ Atskrūvējiet skrūves ar skrūvgriezi T15. Fig. 18 (1)\*
- ▶ Izvelciet adapteri. Fig. 18 (2)\*

## 13.3 Kabeļu savienojuma atvienošana

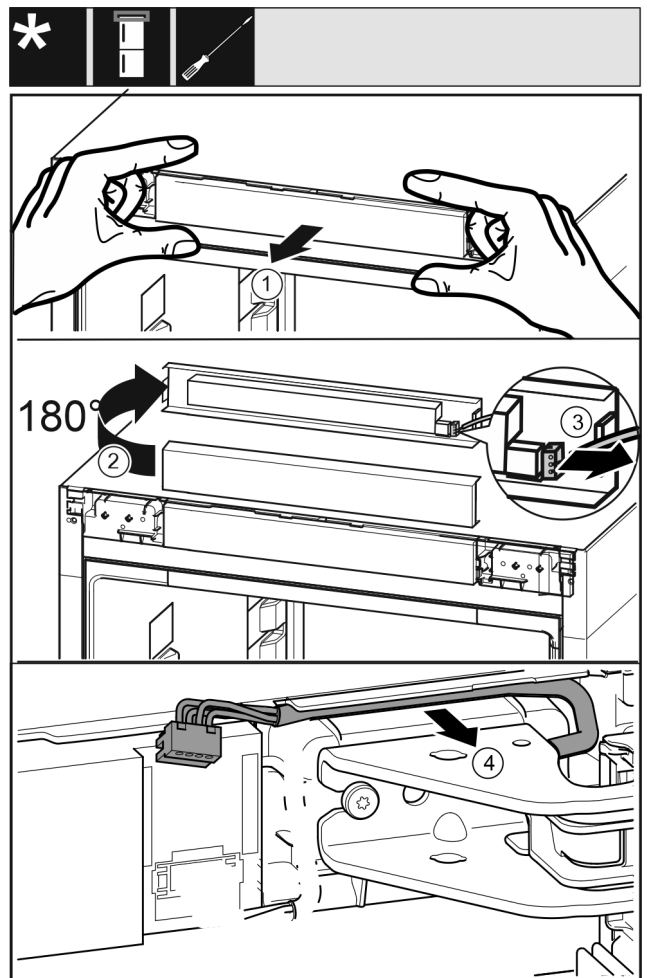


Fig. 19

- ▶ Atbrīvojiet ierīces vadības aizsegu uzmanīgi uz priekšu. Fig. 19 (1)
- ▶ Pagrieziet vadības aizsegu uz augšu par 180°. Fig. 19 (2)
- ▶ Spiediet fiksācijas izcilni uz aizmuguri un uzmanīgi izvelciet spraudni. Fig. 19 (3)
- ▶ Atbrīvojiet uzmanīgi kabeli virs gultņa balsta no vadotnes. Fig. 19 (4)

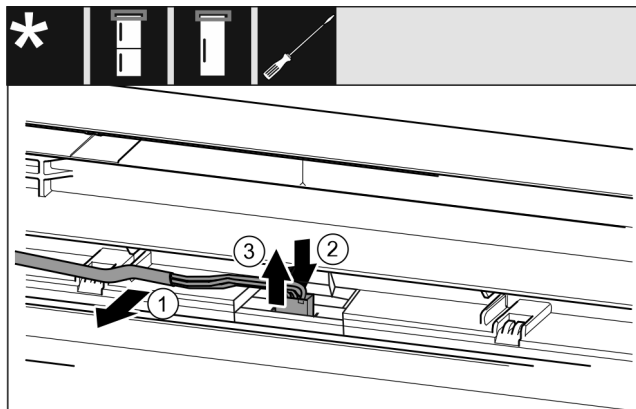


Fig. 20

- ▶ Atbrīvojiet uzmanīgi pelēko kabeli no vadotnes durvīs. Fig. 20 (1)
- ▶ Spiediet mēlīti aiz spraudņa uz leju. Fig. 20 (2)
- ▶ Izvelciet uzmanīgi spraudni uz augšu. Fig. 20 (3)

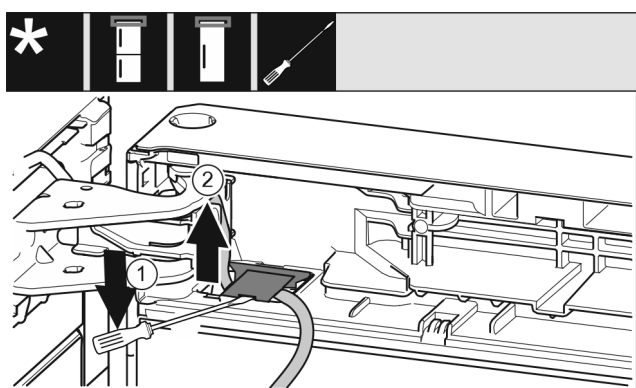


Fig. 21

- ▶ Paceliet ar plakano skrūvgriezi pārsegu un izvelciet. Fig. 21 (1)
- ▶ Izvelciet kabeli. Fig. 21 (2)

## 13.4 Augšējo durvju noņemšana

### Norāde

- ▶ Pirms durvju izņemšanas no durvju plauktiem izņemiet produktus, lai tie neizkrīstu.

### Visām ierīcēm:

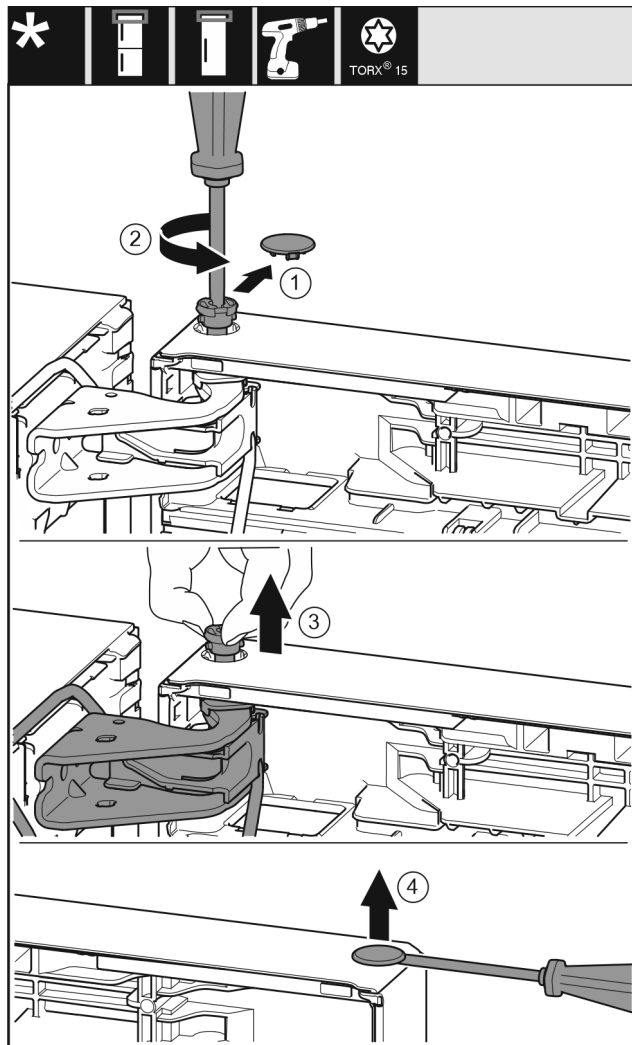


Fig. 22



### UZMANĪBU

Savainošanās risks, ja izkrīt durvis!

- ▶ Durvis turēt cieši.
- ▶ Durvis uzmanīgi novietot.
- ▶ Noņemiet uzmanīgi aiztura pārsegu. Fig. 22 (1)
- ▶ Izskrūvējiet mazliet ar skrūvgriezi T15 tapu. Fig. 22 (2)
- ▶ Noturiet durvis un izskrūvējiet tapu ar pirkstiem. Fig. 22 (3)
- ▶ Paceliet durvis un novietojiet malā.
- ▶ Paceliet uzmanīgi ar plakano skrūvgriezi un izvelciet arī aizbāzni no durvju gultņa ieliktnā. Fig. 22 (4)

# Durvju atdures maiņa

## 13.5 Apakšējo durvju noņemšana

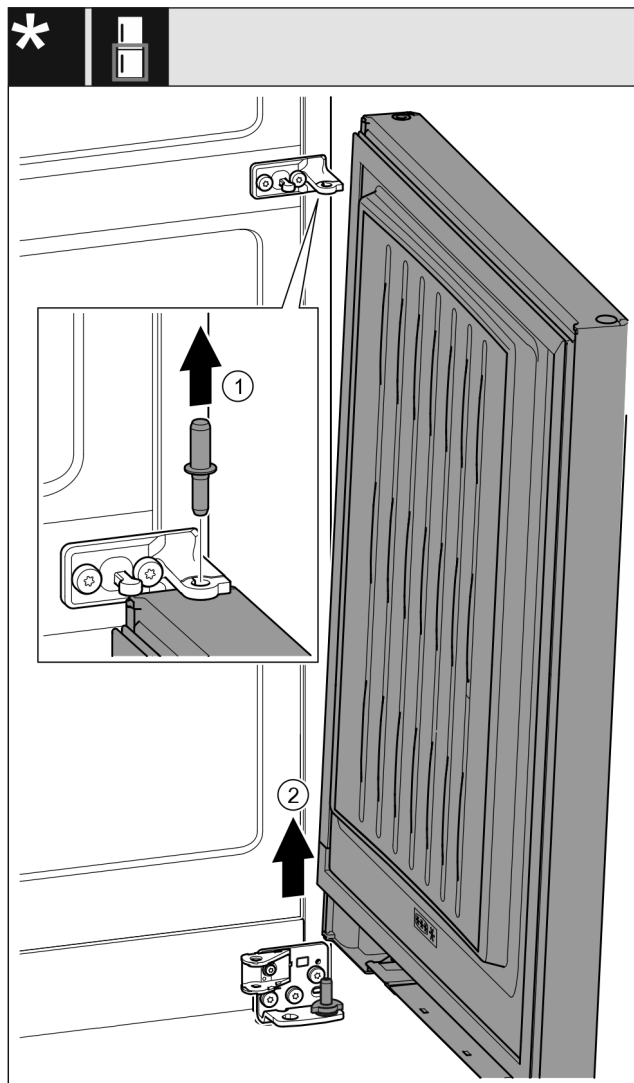


Fig. 23 \*



### UZMANĪBU

Savainošanās risks, ja izkrīt durvis!

- ▶ Durvis turēt cieši.
- ▶ Durvis uzmanīgi novietot.

- ▶ Izvelciet ārā tapu uz augšu. Fig. 23 (1)\*
- ▶ Atvirziet durvis, pavelciet uz augšu un novietojiet malā. Fig. 23 (2)\*

## 13.6 Augšējo gultņa daļu pārlikšana

Visām ierīcēm:

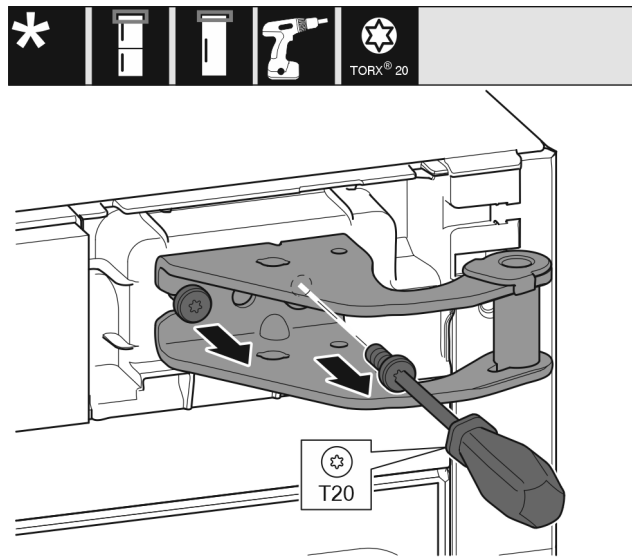


Fig. 24

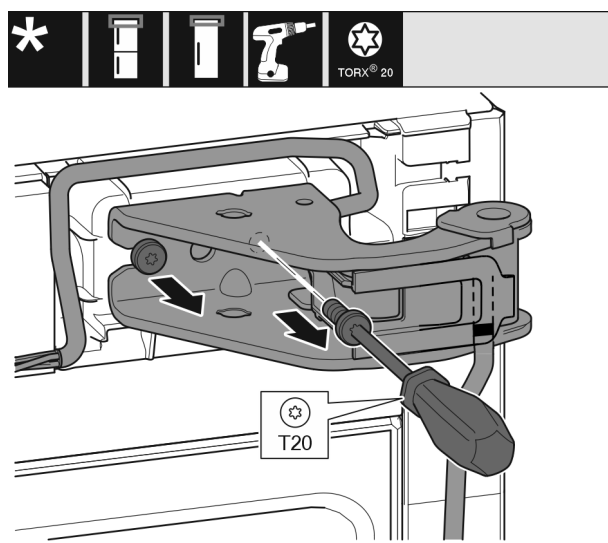


Fig. 25

- ▶ Izskrūvējiet ar skrūvgriezi T20 abas skrūves.
- ▶ Paceliet un izņemiet gultņa balstu.
- ▶ Paceliet un izņemiet gultņa balstu un kabeli.

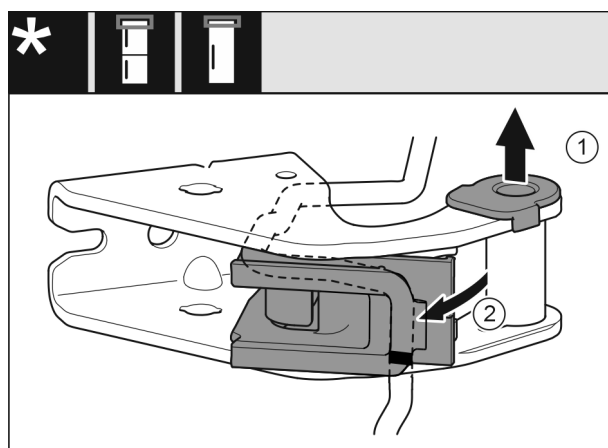


Fig. 26

- ▶ Izvelciet gultņa ieliktni no vadotnes. Fig. 26 (1)
- ▶ Atvirziet kabeļa stiprinājumu. Fig. 26 (2)

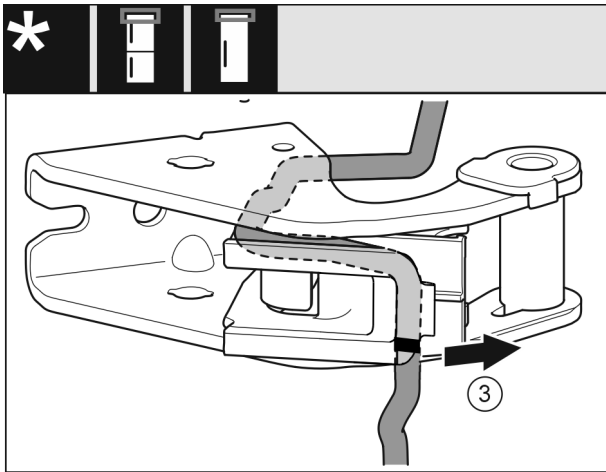


Fig. 27

- ▶ Demontējiet kabeli ar kabeļa stiprinājumu no gultņa balsta. Fig. 27 (3)

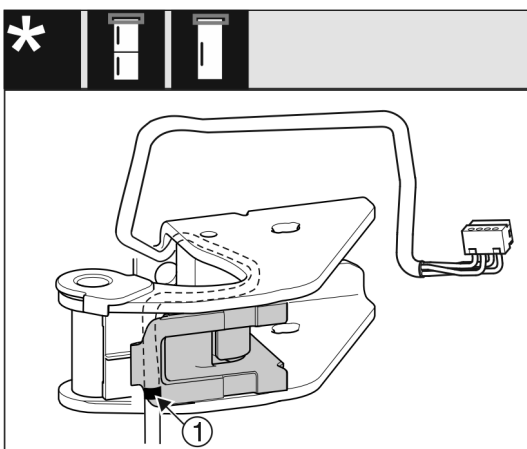


Fig. 28

- ▶ Ievietojiet kabeli spoguļattēla veidā kabeļa stiprinājuma augšējā gropē.
- ▷ Turklāt vidējai atzīmei jāatrodas uz kabeļa stiprinājuma malas Fig. 28 (1).
- ▶ Pievirziet kabeļa stiprinājumu.

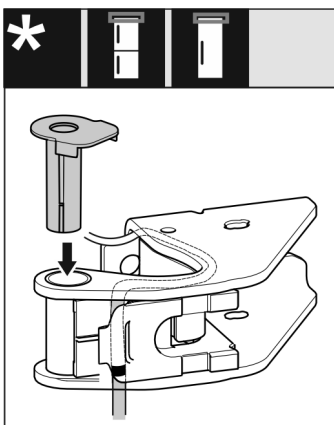


Fig. 29

- ▶ Ievietojiet un nofiksējiet gultņa balstu no otras puses.

## IEVĒRĪBAI

Kabeļa saspiešanas risks

- ▶ Ievērojiet atzīmes kabeļa ieklāšanas laikā. Kabeļa gals ar dubultu atzīmi jāiekļāj durvju gala detaļā.

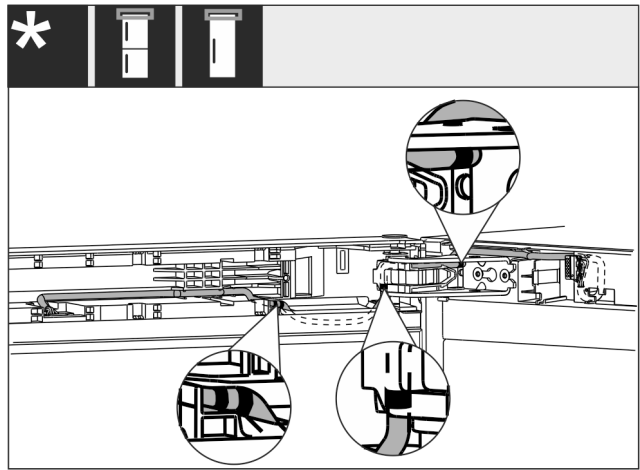


Fig. 30

- ▶ Pēc pārlikšanas kabeļa ieklāšanai jāizskatās tā, kā parādīts attēlā.

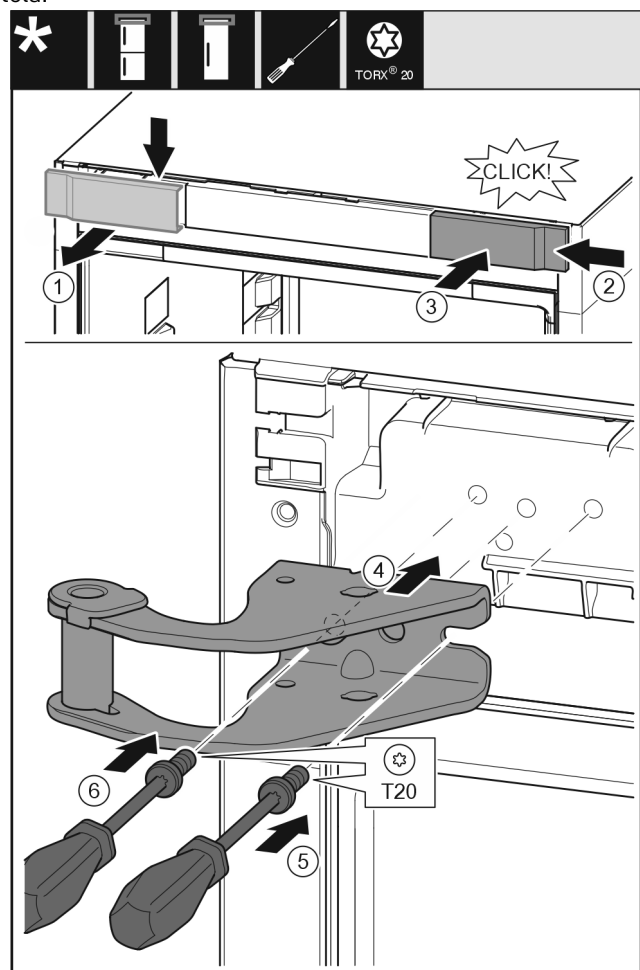


Fig. 31

- ▶ Noņemiet pārsegu no augšas uz priekšu. Fig. 31 (1)
- ▶ Iekabiniet pārsegu, pagrieztu par 180°, otrajā pusē no labās puses. Fig. 31 (2)
- ▶ Nofiksējiet pārsegu. Fig. 31 (3)
- ▶ Pielieciet augšējo gultņa balstu. Fig. 31 (4)
- ▶ Pielieciet skrūvi ar skrūvgriezi T20 un pieskrūvējiet. Fig. 31 (5)
- ▶ Ievietojiet skrūvi ar skrūvgriezi T20 un pievelciet. Fig. 31 (6)

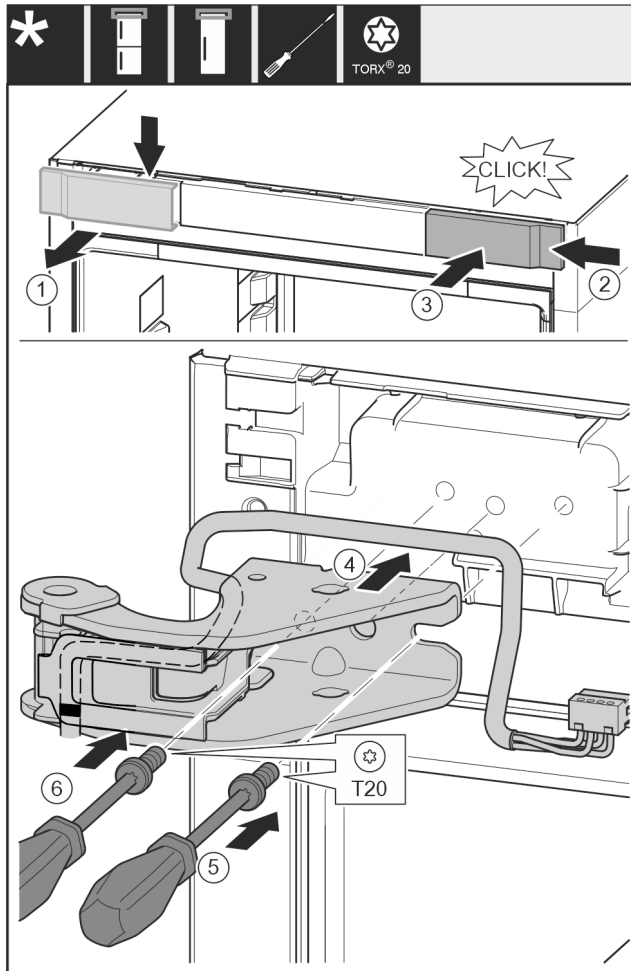


Fig. 32

- ▶ Noņemiet pārsegu no augšas uz priekšu. Fig. 32 (1)
- ▶ Iekabiniet pārsegu, pagrieztu par 180°, otrajā pusē no labās puses. Fig. 32 (2)
- ▶ Nofiksējiet pārsegu. Fig. 32 (3)
- ▶ Pielieciet augšējo gultņa balstu. Fig. 32 (4)
- ▶ Pielieciet skrūvi ar skrūvgriezi T20 un pieskrūvējiet. Fig. 32 (5)
- ▶ Ievietojiet skrūvi ar skrūvgriezi T20 un pievelciet. Fig. 32 (6)

## 13.7 Vidējo gultņa daļu pārlikšana

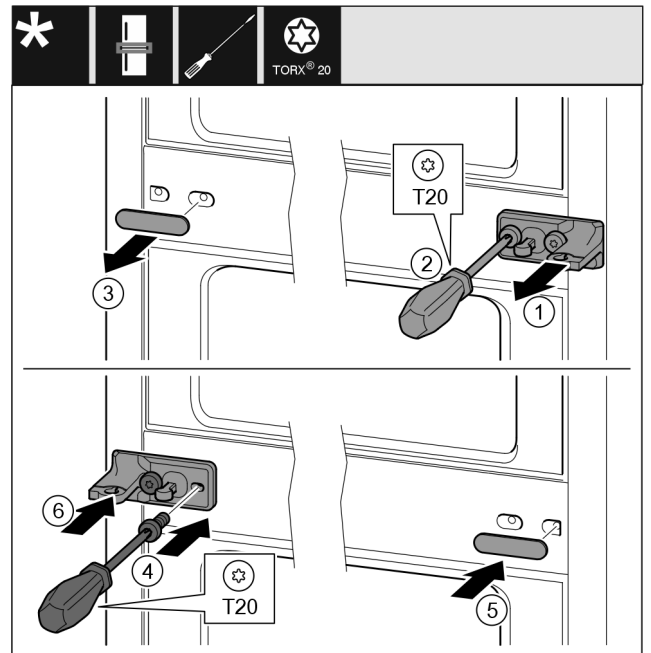


Fig. 33

- ▶ Noņemiet paplāksni. Fig. 33 (1)
- ▶ Izskrūvējiet skrūves ar skrūvgriezi T20. Fig. 33 (2)
- ▶ Noņemiet uzmanīgi pārsegu. Fig. 33 (3)
- ▶ Pieskrūvējiet stingri gultņa balstu ar plēvi, pagrieztu par 180°, otrajā pusē. Fig. 33 (4)
- ▶ Piestipriniet pārsegu, pagrieztu par 180°, otrajā pusē. Fig. 33 (5)
- ▶ Uzbīdīet paplāksni no priekšas. Fig. 33 (6)

## 13.8 Apakšējo gultņa daļu pārlikšana

Visām ierīcēm:

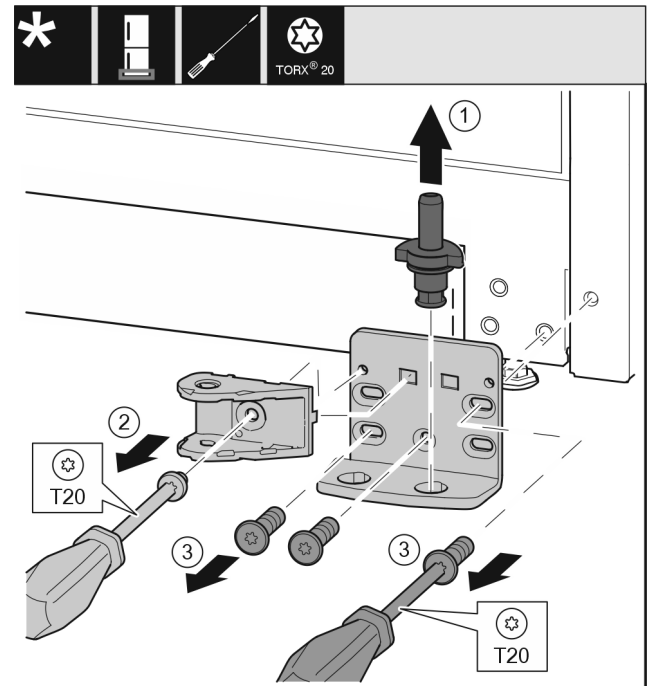


Fig. 34 \*

- ▶ Izvelciet pilnīgi ārā uz augšu gultņa tapu. Fig. 34 (1)\*
- ▶ Izskrūvējiet skrūvi ar skrūvgriezi T20 un noņemiet durvju amortizatora savienojumu. Fig. 34 (2)
- ▶ Izskrūvējiet skrūves ar skrūvgriezi T20 un noņemiet gultņa balstu. Fig. 34 (3)\*

Visām ierīcēm:

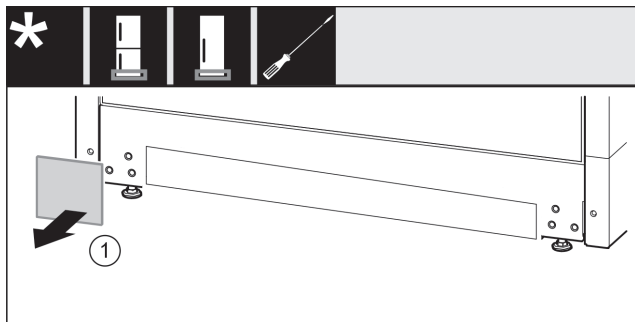


Fig. 35

- ▶ Noņemiet pārsegu. Fig. 35 (1)

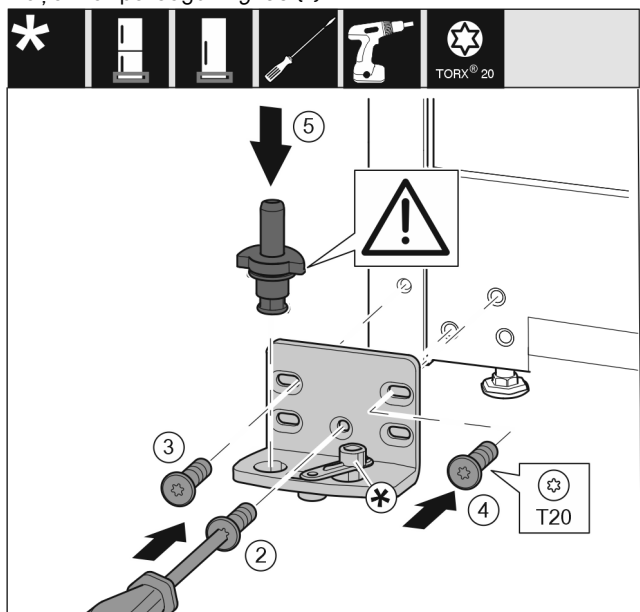


Fig. 36

- ▶ Pielieciet gultņa balstu otrajā pusē un pieskrūvējiet ar skrūvgriezi T20. Sāciet apakšā pa vidu ar skrūvi 2. Fig. 36 (2)
- ▶ Pieskrūvējiet skrūvi 3 un 4. Fig. 36 (3,4)
- ▶ Ievietojiet pilnīgi gultņa tapu. Uzmaniet, lai aiztura izcilnis būtu vērsts virzienā uz aizmuguri. Fig. 36 (5)
- ▶ Pielieciet gultņa balstu otrajā pusē un pieskrūvējiet ar skrūvgriezi T20. Sāciet apakšā pa vidu ar skrūvi 2. (2)
- ▶ Pieskrūvējiet skrūvi 3 un 4. (3,4)
- ▶ Pagrieziet durvju amortizatora savienojumu par 180°. Pieskrūvējiet ar skrūvgriezi T20 gultņa balsta otrajā pusē. (5)
- ▶ Ievietojiet pilnīgi gultņa tapu. Uzmaniet, lai aiztura izcilnis būtu vērsts virzienā uz aizmuguri. (6)

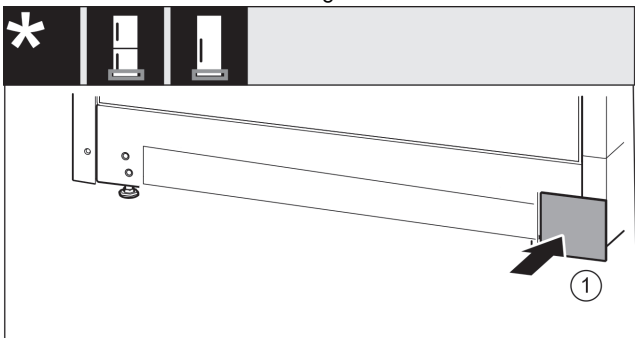


Fig. 37

- ▶ Uzlieciet atpakaļ pārsegu otrajā pusē. Fig. 37 (1)

## 13.9 Gultņa daļu pārlikšana

Durvju augšdaļa

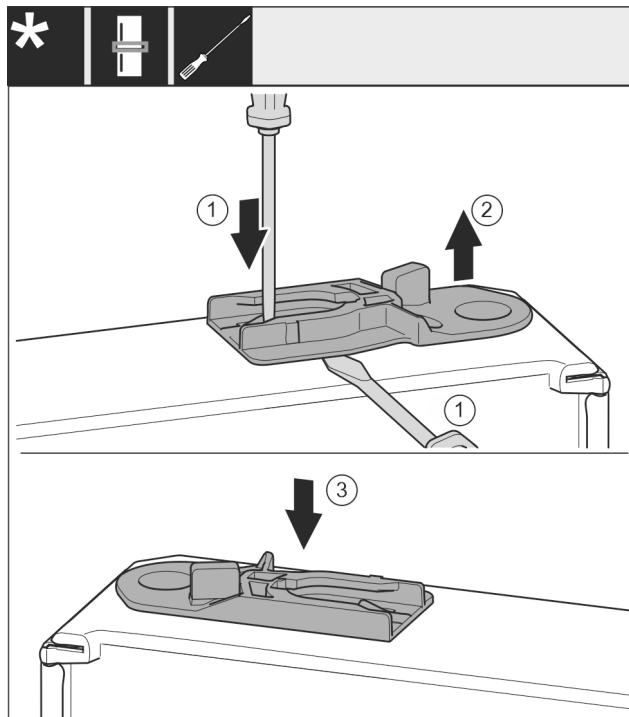


Fig. 38

- ▶ Durvju apakšpuse ir vērsta uz augšu: pagrieziet durvis.
- ▶ Izvelciet vadošo ieliktni: spiediet ar skrūvgriezi mēlīti un vienlaikus ar skrūvgriezi virziet zem vadošā ieliktna. Fig. 38 (1, 2)
- ▶ Iebīdīiet piegādes komplektācijā klātpievienoto vadošo ieliktni ierīces otrajā pusē. Fig. 38 (3)
- ▶ Durvju augšpuse ir vērsta uz augšu: pagrieziet durvis.

## 13.10 Rokturu pārlikšana\*

Visām ierīcēm:

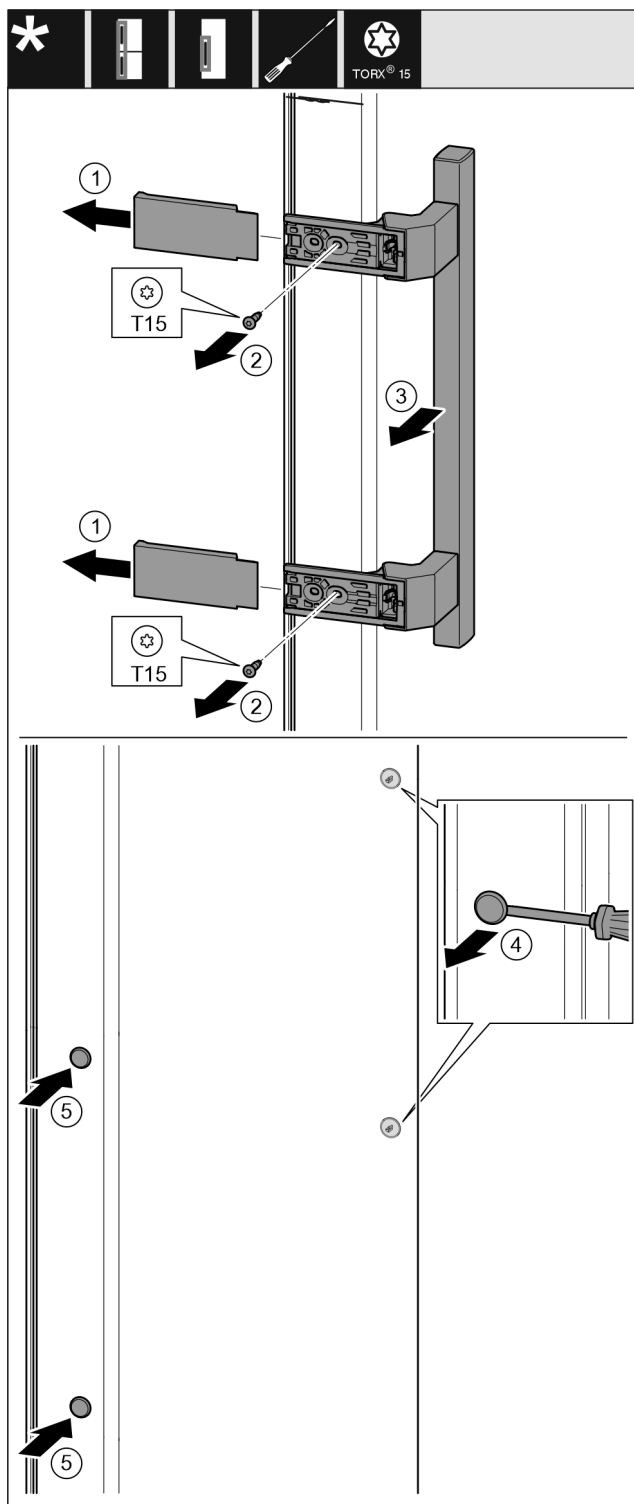


Fig. 39

- ▶ Noņemiet pārsegu. Fig. 39 (1)
- ▶ Izskrūvējiet skrūves ar skrūvgriezi T15. Fig. 39 (2)
- ▶ Noņemiet rokturi. Fig. 39 (3)
- ▶ Paceliet uzmanīgi ar plakano skrūvgriezi un izvelciet ārā sānu aizbāzni. Fig. 39 (4)
- ▶ Ievietojiet atpakaļ aizbāzni otrajā pusē. Fig. 39 (5)

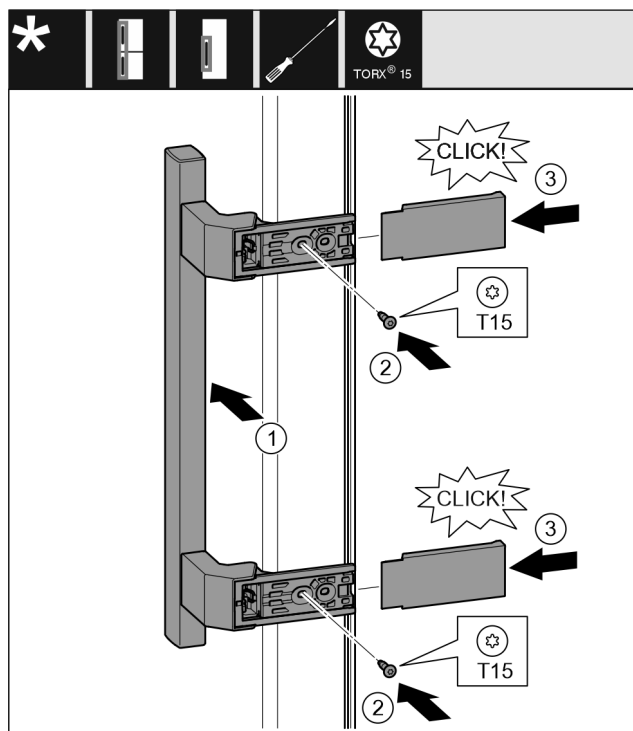


Fig. 40

- ▶ Pielieciet rokturi pretējā pusē. Fig. 40 (1)
- ▷ Skrūvju caurumiem jāatrodas tieši vienas virs otra.
- ▶ Pieskrūvējiet skrūves ar skrūvgriezi T15. Fig. 40 (2)
- ▶ Pielieciet un uzbīdīet sānos pārseģus. Fig. 40 (3)
- ▷ Ievērojiet pareizo nofiksēšanos.



## 13.11 Apakšējo durvju montāža

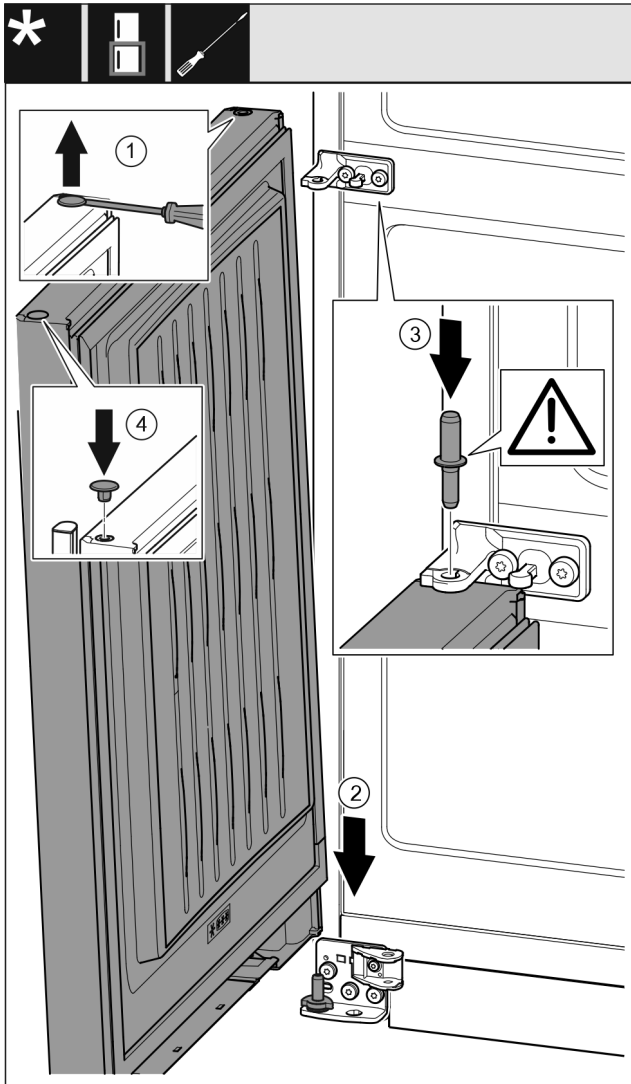


Fig. 41

- ▶ Paceliet uzmanīgi ar plakano skrūvgriezi un izvelciet ārā aizbāzni. Fig. 41 (1)
- ▶ Uzlieciet durvis no augšas uz apakšējās gultņa tapas. Fig. 41 (2)
- ▶ Ievietojiet vidējo gultņa tapu vidējā gultņa balstā apakšējās durvīs. Uzmaniet, lai aiztura izcilnis būtu vērsts virzienā uz aizmuguri. Fig. 41 (3)
- ▶ Ievietojiet atpakaļ aizbāzni otrā durvju pusē. Fig. 41 (4)

## 13.12 Augšējo durvju montāža

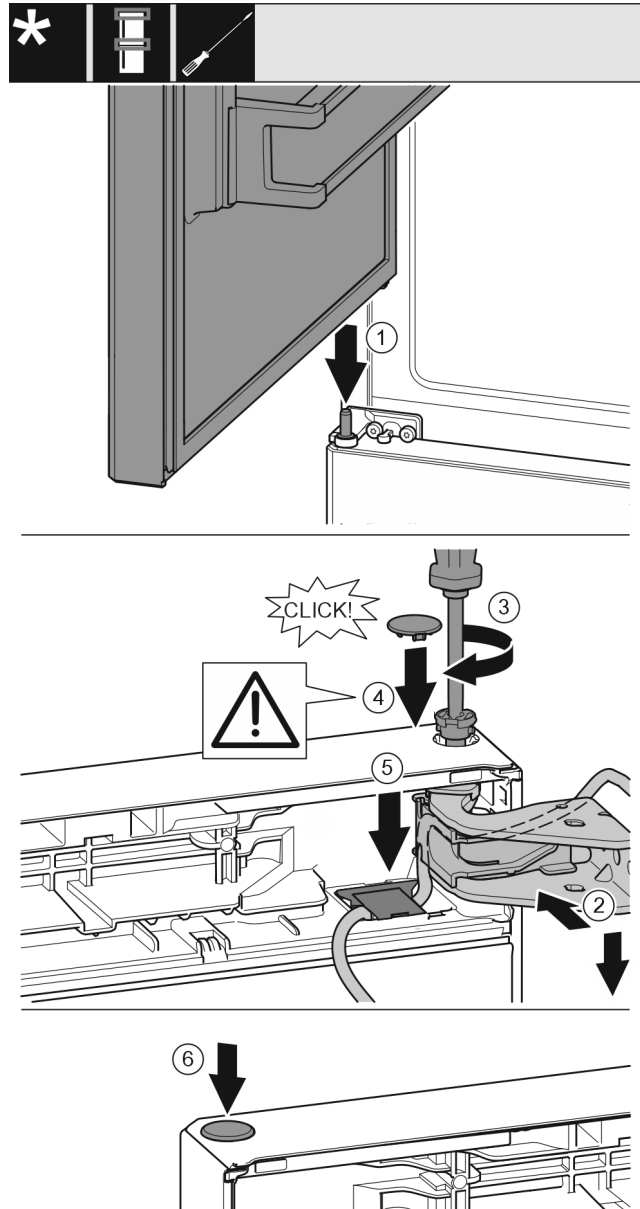


Fig. 42

- ▶ Uzlieciet augšējās durvis uz vidējā gultņa balsta. Fig. 42 (1)
- ▶ Nolīmeņojiet durvju augšdaļu pret atveri gultņa balstā. Fig. 42 (2)
- ▶ Ievietojiet tapu un pieskrūvējiet ar skrūvgriezi T15. Fig. 42 (3)
- ▶ Uzmontējiet aiztura pārsegu, lai nostiprinātu durvis: ievietojiet aiztura pārsegu un pārbaudiet, vai tas balstās uz durvīm. Ievietojiet pilnīgi tapu pretējā gadījumā. Fig. 42 (4)

### IEVĒRĪBAI

#### Kabeļa saspiedums

- ▶ Atzīmei uz kabeļa jāatrodas turētājā pa vidu. Uzliktim ar garāko atveri jābūt vērstam virzienā uz priekšu.
- ▶ Ievietojiet pārsegu un spiediet uz leju, līdz tas nofiksējas. Fig. 42 (5)
- ▶ Ievietojiet aizbāzni. Fig. 42 (6)

## 13.13 Kabeļu savienojuma montāža

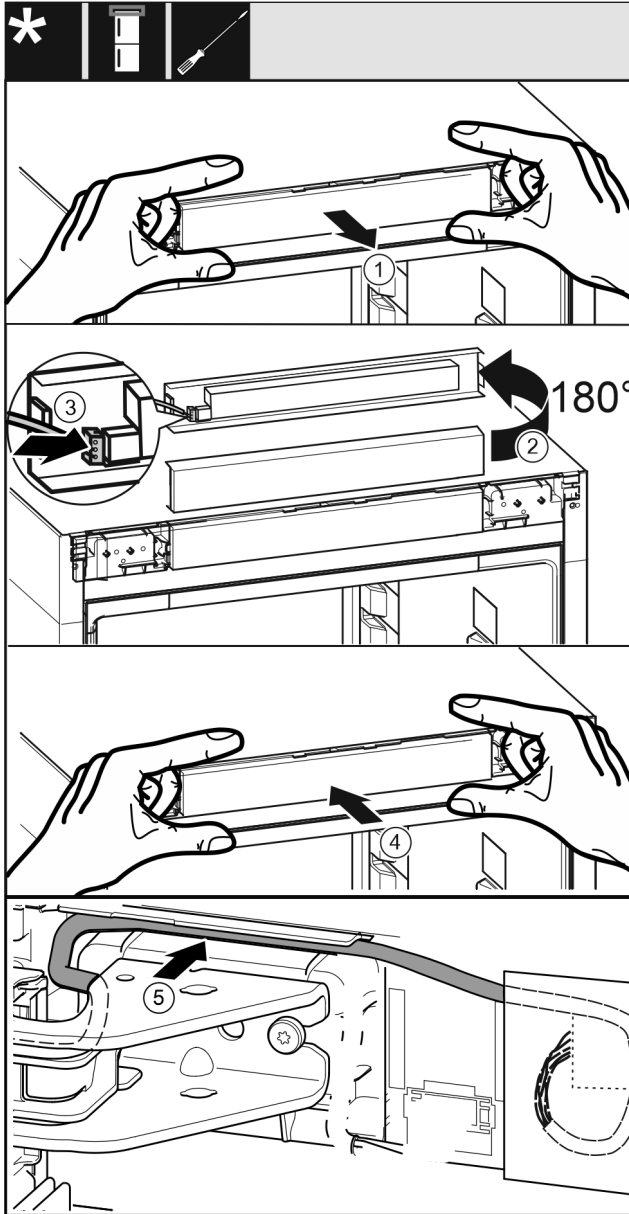


Fig. 43

- ▶ Izņemiet uzmanīgi vadības aizsegu. Fig. 43 (1)
- ▶ Pagrieziet aizsegu par 180° uz augšu. Fig. 43 (2)
- ▶ Nofiksējiet spraudni pie vadības pārsega. Fig. 43 (3)
- ▶ Nofiksējiet atkārtoti vadības aizsegu pie ierīces. Fig. 43 (4)
- ▶ Ievietojiet uzmanīgi pelēko kabeli vadotnē virs augšējā gultņa balsta. Fig. 43 (5)

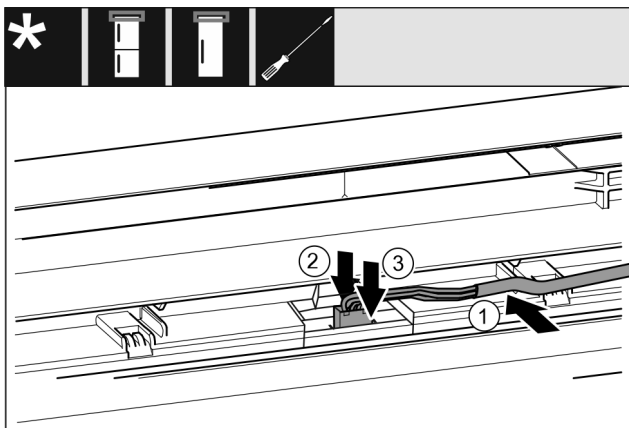


Fig. 44

- ▶ Ievietojiet pelēko kabeli vadotnē augšējās durvīs. Fig. 44 (1)
- ▶ Spiediet fiksācijas izcilni uz aizmuguri. Fig. 44 (2)
- ▶ Nofiksējiet spraudni. Fig. 44 (3)
- ▶ Ievietojiet vadotnē atlikušo vada garumu, ja nepieciešams, salokot cilpā.

## 13.14 Durvju līmeņošana

Visām ierīcēm:



### BRĪDINĀJUMS

Savainošanās risks, ko rada durvju izkrišana!

Ja balsta daļas nav pietiekami pieskrūvētas, durvis var izkrist. Tās var radīt smagus savainojumus. Turklāt iespējams, ka durvis kārtīgi neaizveras, līdz ar to ierīce dzesē nepareizi.

- ▶ Pieskrūvējiet gultņa balstus ar 4 Nm.
- ▶ Pārbaudiet visas skrūves un, ja nepieciešams, papildus pievelciet.

- ▶ Iespējams durvis ar abiem iegarenajiem caurumiem apakšējā gultņa balstā un vidējā gultņa balstā nolīmeņojiet paralēli ierīces korpusam. Izskrūvējiet šim nolūkam ar klātpievienoto T20 instrumentu vidējo skrūvi apakšējā gultņa balstā. Atskrūvējiet atlikušās skrūves mazliet ar T20 instrumentu vai skrūvgriezi T20 un nolīmeņojiet iegarenajos caurumos. Atskrūvējiet ar T20 instrumentu skrūves vidējā gultņa balstā un nolīmeņojiet vidējo gultņa balstu iegarenajos caurumos.
- ▶ Atbalstiet durvis: izskrūvējiet ar dakšveida uzgriežņat-slēgu SW10 no gultņa balsta apakšā kājiņu, līdz tā balstās uz grīdas, tad pagrieziet vēl par 90°.

## 13.15 Apakšējā durvju amortizatora montāža

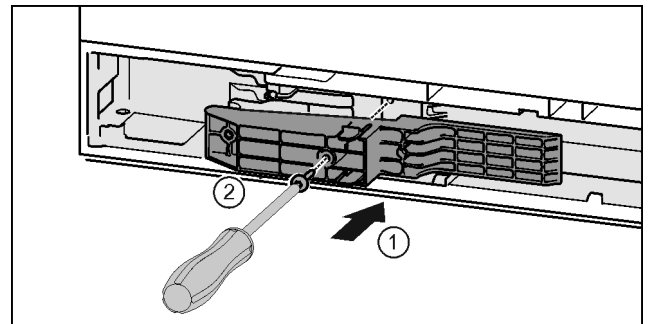


Fig. 45 \*

- ▶ Ievietojiet adapteri padziļinājumā satveršanas pusē. Fig. 45 (1)\*
- ▶ Pieskrūvējiet skrūves ar skrūvgriezi T15. Fig. 45 (2)\*

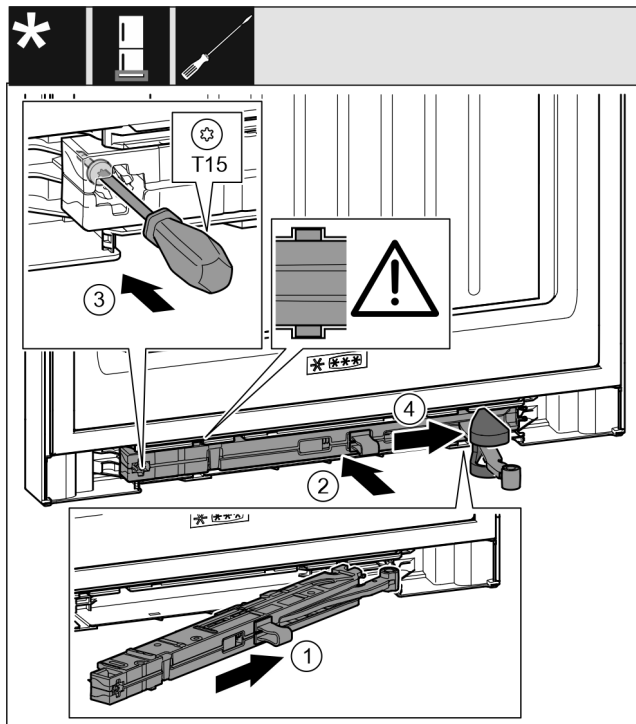


Fig. 46

- ▶ Iebīdiet slīpi durvju amortizatora mezglu gultņa balsta pusē līdz galam padziļinājumā. Fig. 46 (1)
- ▶ Iebīdiet pilnīgi durvju amortizatora mezglu padziļinājumā. Fig. 46 (2)
- ▷ Mezgls ir pareizi novietots, ja durvju amortizatora mezgla riba atrodas vadotnē.
- ▶ Pieskrūvējiet skrūvi ar skrūvgriezi T15. Fig. 46 (3)
- ▶ Uzbīdiet pārsegu pāri šarnīram. Fig. 46 (4)

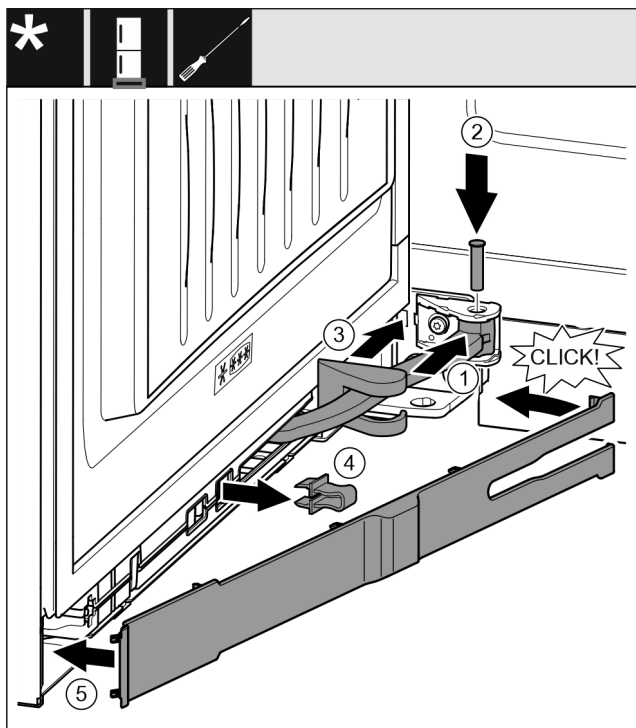


Fig. 47

- ▶ Durvis ir atvērtas par 90°
- ▶ Pagrieziet šarnīru viru mehānismā. Fig. 47 (1)
- ▶ Ievietojiet tapu ar skrūvgriezi T15 viru mehānismā un šarnīrā. Uzmaniet, lai aizmura izcilnis pareizi atrastos rievā. Fig. 47 (2)
- ▶ Bīdiet gultņa balsta pārsegu gar šarnīru un uzstādiet viru mehānismu. Fig. 47 (3)

- ▶ Noņemiet aizturi. Fig. 47 (4)
- ▶ Pielieciet aizsegu no roktura puses un pievirziet. Fig. 47 (5)
- ▷ Aizsegs ir nofiksēts.
- ▶ Aizveriet apakšējās durvis.

## 13.16 Augšējā durvju amortizatora montāža

Ierīcēm ar durvju amortizatoru:

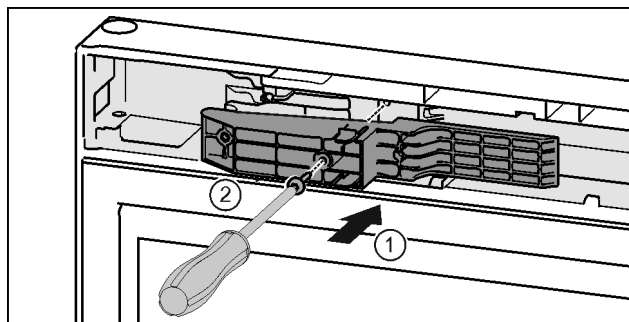


Fig. 48 \*

- ▶ Ievietojiet adapteri padziļinājumā satveršanas pusē. Fig. 48 (1)\*
- ▶ Pieskrūvējiet skrūves ar skrūvgriezi T15. Fig. 48 (2)\*

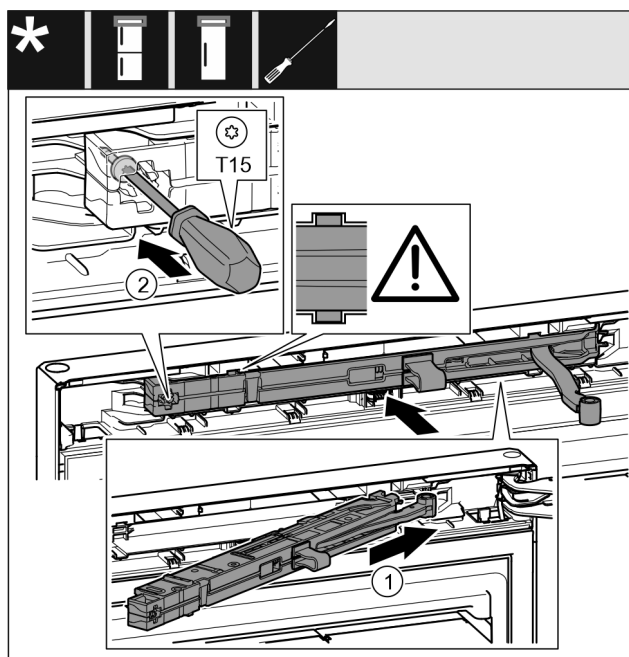


Fig. 49

- ▶ Iebīdiet slīpi durvju amortizatora mezglu gultņa balsta pusē līdz galam padziļinājumā. Fig. 49 (1)
- ▶ Pilnībā iebīdiet mezglu.
- ▷ Mezgls ir pareizi novietots, ja durvju amortizatora mezgla riba atrodas korpusa vadotnē.
- ▶ Pieskrūvējiet skrūvi ar skrūvgriezi T15. Fig. 49 (2)

## Ierīces pievienošana pie ūdens apgādes\*

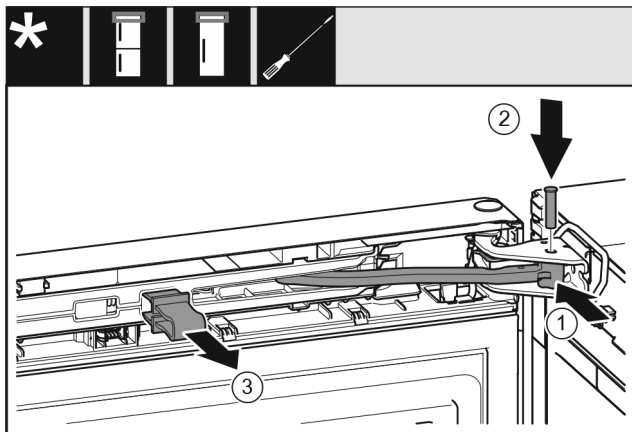


Fig. 50

Durvis ir atvērtas par 90°.

- ▶ Pagrieziet šarnīru gultņa balstā. Fig. 50 (1)
- ▶ Ievietojiet tapu gultņa balstā un šarnīrā. Uzmaniet, lai aiztura izcilnis pareizi atrastos rievā. Fig. 50 (2)
- ▶ Noņemiet aizturi. Fig. 50 (3)

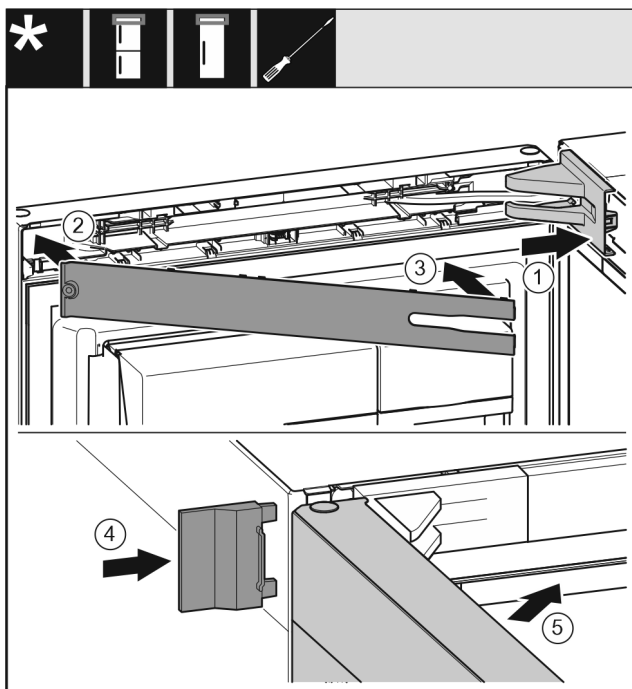


Fig. 51

- ▶ Uzlieciet un nofiksējiet gultņa balsta pārsegu, ja nepieciešams, uzmanīgi atspiediet. Fig. 51 (1)
- ▶ Uzlieciet aizsegu. Fig. 51 (2)
- ▶ Pievirziet aizsegu un nofiksējiet. Fig. 51 (3)
- ▶ Uzbīdīet ārējo pārsegu. Fig. 51 (4)
- ▶ Aizveriet augšējās durvis. Fig. 51 (5)

## 14 Ierīces pievienošana pie ūdens apgādes\*

Pārlicinieties, vai ir izpildīti šādi priekšnoteikumi:

- Izmēri pieslēgumam pie ūdens apgādes ir zināmi un tiek ievēroti.
- Ir ievērots ūdens spiediens.
- Ūdens padeve ierīcei noris pa aukstā ūdens cauruļvadu, kas iztur darba spiedienu, un ir pievienots pie dzeramā ūdens apgādes.
- Visas ierīces un aprīkojumi, kas tiek izmantoti ūdens padevei, atbilst attiecīgās valsts spēkā esošajiem noteikumiem.

- Ierīces aizmugure ir pieejama, lai jūs varētu pievienot ierīci pie dzeramā ūdens apgādes.
- Tiek izmantota klātpievienotā šļūtene. Noliektās šļūtenes ir utilizētas.\*
- Šļūtenes fittingā ir siets ar blīvējumu.\*
- Starp lokano cauruļvadu un mājas ūdens pieslēgumu jāparedz ūdens krāns, lai vajadzības gadījumā jūs varētu pārtraukt ūdens padevi.\*
- Ūdens krāns atrodas ārpus ierīces aizmugures zonas un ir viegli pieejams. Tādējādi jūs varat ierīci novietot iespējami tuvu pie sienas un vajadzības gadījumā jūs varat ātri aizgriezt ūdens krānu.\*



### BRĪDINĀJUMS

Elektriskā trieciena risks, ko rada ūdens!

- ▶ Pirms pieslēguma pie ūdensvada: Atvienojiet ierīci no kontaktligzdas.
- ▶ Pirms pieslēguma pie ūdens pievades cauruļvadiem: Noslēdziet ūdens apgādi.
- ▶ Pārlicinieties, vai tikai kvalificēti speciālisti pievieno ierīci pie dzeramā ūdens apgādes.



### BRĪDINĀJUMS

Saindēšanās risks, ko rada netīrs ūdens!

- ▶ Pievienojiet tikai pie dzeramā ūdens apgādes.

## 14.1 Šļūtenes pievienošana\*

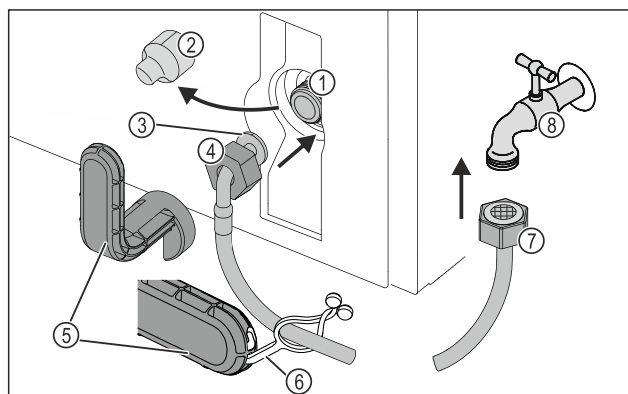


Fig. 52

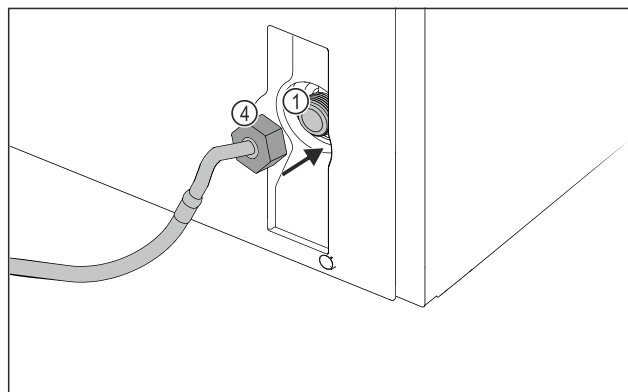


Fig. 52

- |                                                                                                          |                          |
|----------------------------------------------------------------------------------------------------------|--------------------------|
| (1) Magnētiskais vārsts: Magnētiskais vārsts ir apakšā ierīces aizmugurē. Tam ir R3/4 savienojuma vītne. | (5) Palīdzinstruments    |
| (2) Pārsegs                                                                                              | (6) Uzliktnis            |
| (3) Noslīpināts šļūtenes                                                                                 | (7) Taisns šļūtenes gals |
|                                                                                                          |                          |
|                                                                                                          |                          |

## (4) Uzgrieznis

## (8) Ūdens krāns

### IEVĒRĪBAI

Bojājumu risks, ko rada nelietpratīga montāža!

- ▶ Nesabojājiet vai nepārlociet šļūteni montāžas laikā.
- ▶ Nesabojājiet vai nepārlociet šļūteni, uzstādot ierīci.

### Šļūtenes pievienošana pie ierīces:

- ▶ Noņemiet pārsegu *Fig. 52 (2)*.
- ▶ Virziet līdz galam uzgriezni *Fig. 52 (4)* pāri noslīpinātam šļūtenes galam *Fig. 52 (3)* un noturiet.

### IEVĒRĪBAI

Neblīvs magnētiskais vārsts, ko rada bojātas vītnes vijumi! Ja magnētiskais vārsts ir neblīvs, var izplūst ūdens.

- ▶ Ievērojiet turpmākās norādes par uzgriežņu montāžu uz magnētiskā vārsta.

- ▶ Pielieciet uzgriezni *Fig. 52 (4)* uzmanīgi uz magnētiskā vārsta *Fig. 52 (1)* un noturiet.
- ▶ Uzskrūvējiet uzgriezni *Fig. 52 (4)* ar diviem pirkstiem taisni uz vītnes, līdz ir panākts drošs un stingrs nostiprinājums.



### BRĪDINĀJUMS

Grieztu brūču risks, ko rada saplīsis palīginstruments!

- ▶ Izmantojiet palīginstrumentu *Fig. 52 (5)* vienīgi telpas temperatūrā.

- ▶ Pievelciet uzgriezni *Fig. 52 (4)* ar palīginstrumentu *Fig. 52 (5)* pulksteņrādītāja virzienā, līdz ir sasniegts maksimālais griezes moments un palīginstruments *Fig. 52 (5)* pārgriežas.

▷ Šļūtene ir pievienota pie ierīces.

### Šļūtenes pievienošana pie ūdens krāna:

- ▶ Uzskrūvējiet uzgriezni *Fig. 52 (7)* uz ūdens krāna *Fig. 52 (8)*.



### BRĪDINĀJUMS

Grieztu brūču risks, ko rada saplīsis palīginstruments!

- ▶ Izmantojiet palīginstrumentu *Fig. 52 (5)* vienīgi telpas temperatūrā.

- ▶ Pievelciet uzgriezni *Fig. 52 (7)* ar palīginstrumentu *Fig. 52 (5)* pulksteņrādītāja virzienā, līdz ir sasniegts maksimālais griezes moments un palīginstruments *Fig. 52 (5)* pārgriežas.

▶ Iekabiniet uzliktni *Fig. 52 (6)* palīginstrumentā *Fig. 52 (5)*.

▶ Piestipriniet uzliktni *Fig. 52 (6)* pie šļūtenes uzglabāšanai.

▷ Šļūtene ir pievienota pie ūdens krāna.

## 14.2 Ūdens sistēmas pārbaude

Pirms jūs pilnīgi uzstādāt ierīci, Liebherr iesaka pārbaudīt ūdens sistēmas hermētiskumu.

- ▶ Ievietojiet InfinitySpring ūdens tvertni. (skat. 15 Ūdens tvertne\*) \*
- ▶ Ievietojiet InfinitySpring ūdens filtru. (skat. 16 Ūdens filtrs\*) \*
- ▶ Atveriet lēnām ūdens krānu.\*
- ▶ Pārbaudiet, vai šļūtenes, ūdens padeve un pieslēgumi ir hermētiski.
- ▷ Ūdens sistēmas hermētiskums ir pārbaudīts.
- ▷ Ūdens sistēma ir hermētiska: Jūs varat pilnīgi uzstādīt ierīci.

### Norāde

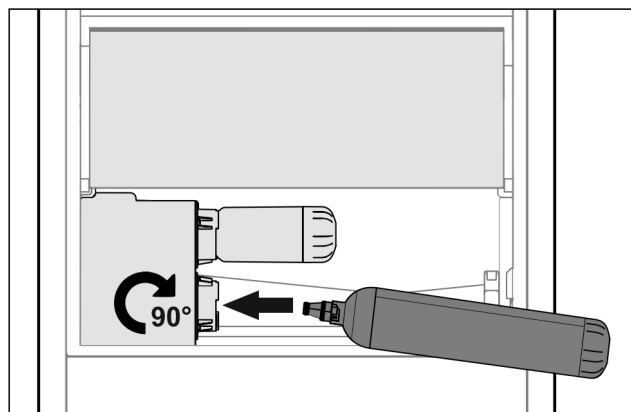
**InfinitySpring:** Pirms pirmās lietošanas reizes jums jāsāk lietot InfinitySpring. Šim nolūkam jāatgaiso un jāiztīra ūdens sistēma. (skatiet Quick Start Guide vai lietošanas pamācību)\*

**IceMaker:** Pirms pirmās lietošanas reizes jums jāiztīra IceMaker. (skatiet Quick Start Guide vai lietošanas pamācību)\*

## 15 Ūdens tvertne\*

InfinitySpring ūdens tvertne atkarībā no ierīces atrodas aiz zemākās atvilktnes ledusskapja nodalījumā vai BioFresh nodalījumā.

### 15.1 Ūdens tvertnes ievietošana



*Fig. 53*

- ▶ Izņemiet atvilktni.
- ▶ Ievietojiet ūdens tvertni un pagrieziet par apm. 90° pa labi līdz galam.
- ▶ Pārbaudiet, vai ūdens tvertne ir blīva, un vai neizplūst ūdens.
- ▶ Ievietojiet atvilktni.
- ▶ Atgaisojiet ūdens sistēmu (skatiet montāžas pamācību, ūdens pieslēgums).

Ūdens filtra vietā var ievietot papildu ūdens tvertni.

### Norāde

Ūdens tvertni var iegādāties kā rezerves daļu.

## 16 Ūdens filtrs\*

Ūdens filtrs atkarībā no ierīces atrodas aiz zemākās atvilktnes ledusskapja nodalījumā vai BioFresh nodalījumā.

Tas uzņem ūdenī esošos nogulsņņumus un samazina hlora piegāršu.

- Norādītās jaudas gadījumā nomainiet ūdens filtru vēlākais ik pēc 6 mēnešiem, vai ja notiek caurplūdes intensitātes ievērojama samazināšanās.
- Ūdens filtrs satur aktīvo ogli, un to var utilizēt kopā ar parastiem sadzīves atkritumiem.

### Norāde

Jūs saņemsiet ūdens filtru Liebherr-Hausgeräte internetveikalā tīmekļa vietnē [home.liebherr.com/shop/de/deu/zubehor.html](http://home.liebherr.com/shop/de/deu/zubehor.html).

# Ierīces pievienošana

## 16.1 Ūdens filtra ievietošana

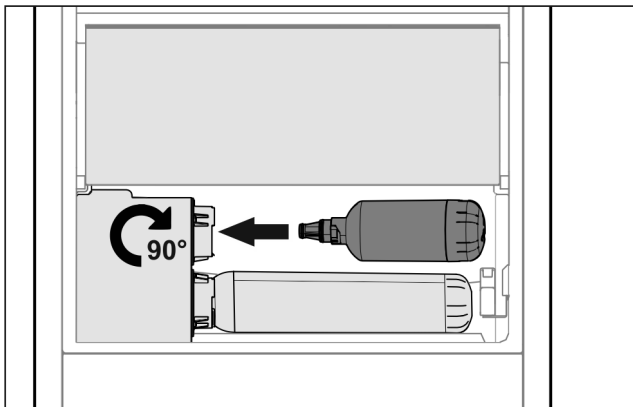


Fig. 54

- ▶ Izņemiet atvilktni.
- ▶ Ievietojiet ūdens filtru un pagrieziet par apm. 90° pa labi līdz galam.
- ▶ Pārbaudiet, vai filtrs ir blīvs, un vai neizplūst ūdens.
- ▶ Ievietojiet atvilktni.



### UZMANĪBU

Jauni ūdens filtri var saturēt suspendētas daļiņas.  
▶ Noteciniet un utilizējiet 3 l ūdens no InfinitySpring.

▷ Tagad ūdens filtrs ir gatavs lietošanai.

## 17 Ierīces pievienošana



### BRĪDINĀJUMS

Ugunsbīstamība, ko rada nelietpratīga pievienošana!  
Apdegumi.  
Ierīces bojājumi.

- ▶ Neizmantojiet pagarinātājus.
- ▶ Neizmantojiet sadales ierīces.

### IEVĒRĪBAI

Bojājumu risks, ko rada nelietpratīga pievienošana!  
Ierīces bojājumi.

- ▶ Nepievienot ierīci pie savrupa strāvas pārveidotāja, piem., saules elektrostacijām un benzīna ģeneratoriem.

### Norāde

Izmantojiet vienīgi komplektā iekļauto tīkla pieslēguma vadu.

- ▶ Garāku tīkla pieslēguma vadu var pasūtīt klientu apkalpošanas servisā.

Pārliedzinieties, vai ir izpildīti šādi priekšnoteikumi:

- Strāvas veids un spriegums uzstādīšanas vietā atbilst informācijai datu plāksnītē.
- Kontaktligzda ir iezemēta atbilstoši noteikumiem un elektriski aizsargāta ar drošinātāju.
- Drošinātāja atkrišanas strāva atrodas diapazonā no 10 līdz 16 A.
- Kontaktligzdai var viegli piekļūt.
- Kontaktligzda neatrodas aiz ierīces, bet gan zonās a vai b (a, b, c).
- ▶ Pārbaudiet elektrisko pieslēgumu.
- ▶ Ievietojiet ierīces kontaktdakšu (G) ierīces aizmugurē. Ievērojiet pareizo nofiksēšanos.
- ▶ Pievienojiet tīkla kontaktdakšu pie elektroapgādes.
- ▷ Liebherr logotips parādās ekrānā.
- ▷ Indikators pāriet uz gaidstāves simbolu.





[home.liebherr.com/fridge-manuals](https://home.liebherr.com/fridge-manuals)

**LV** kombinētais ledusskapis un saldētava

Izdevuma datums: 20240410

**Preces numuru  
rādītājs: 7086339-01**

Liebherr-Hausgeräte Marica EOOD  
Bezirk Plovdiv  
4202 Radinovo  
Bulgarien