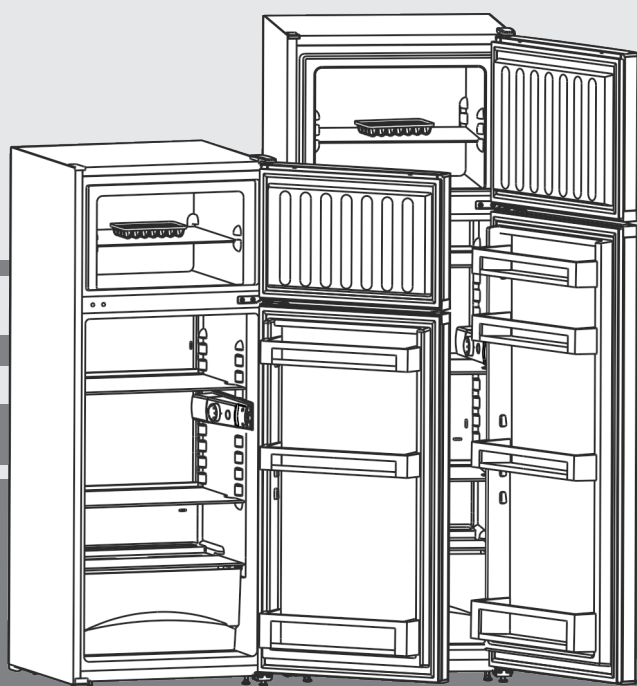


# Lietošanas pamācība

kombinētais ledusskapis un saldētava

LV



20240325 **7086289 - 00**

CT.. 21../25../29..

# LIEBHERR

## Saturs

<b>1</b>	<b>Ierīces pārskats</b> .....	<b>2</b>
1.1	Ierīces un aprīkojuma pārskats.....	2
1.2	Ierīces izmantošanas sfēra.....	2
1.3	Atbilstības sertifikāts.....	3
1.4	SVHC vielas atbilstoši REACH regulai.....	3
1.5	EPREL datu bāze.....	3
1.6	Uzstādīšanas izmēri.....	3
1.7	Enerģijas taupīšana.....	3
<b>2</b>	<b>Vispārējie drošības norādījumi</b> .....	<b>4</b>
<b>3</b>	<b>Vadības un indikācijas elementi</b> .....	<b>5</b>
3.1	Vadības un kontroles elementi.....	5
<b>4</b>	<b>Ekspluatācijas uzsākšana</b> .....	<b>5</b>
4.1	Ierīces transportēšana.....	5
4.2	Ierīces uzstādīšana.....	5
4.3	Durvju atdures maiņa.....	6
4.4	Ievietošana virtuves sekcijā.....	7
4.5	Iepakojuma otrreizēja pārstrāde.....	8
4.6	Pieslēdziet ierīci strāvai.....	8
4.7	Ierīces ieslēgšana.....	8
<b>5</b>	<b>Lietošana</b> .....	<b>8</b>
5.1	Ledusskapja nodalījums.....	8
5.2	Saldētavas nodalījums.....	9
<b>6</b>	<b>Apkope</b> .....	<b>10</b>
6.1	Manuālā atkausēšana.....	10
6.2	Ierīces tīrīšana.....	10
6.3	Iekšējā apgaismojuma nomainīšana.....	11
6.4	Tehniskās apkopes dienests.....	11
6.5	Apgaismojuma energoefektivitātes klase.....	12
<b>7</b>	<b>Traucējumi</b> .....	<b>12</b>
<b>8</b>	<b>Ekspluatācijas pārtraukšana</b> .....	<b>13</b>
8.1	Ierīces izslēgšana.....	13
8.2	Iznemšana no ekspluatācijas.....	13
<b>9</b>	<b>Utilizācija</b> .....	<b>13</b>
9.1	Ierīces sagatavošana utilizācijai.....	13
9.2	Ierīces ekoloģiski nekaitīga utilizācija.....	13

Ražotājs nemītīgi strādā pie visu tipu un modeļu uzlabošanas. Tādēļ ceram uz jūsu izpratni un paturam tiesības veikt izmaiņas formā, aprīkojumā un tehnoloģijā.

Par visām jaunās ierīces priekšrocībām uzzināsi, rūpīgi izlasot šajā lietošanas pamācībā sniegtos norādījumus.

Šī pamācība ir sagatavota vairākiem modeļiem vienlaicīgi, tādēļ iespējama zināma nesakritība. Nodaļas, kas attiecas uz konkrētām ierīcēm, apzīmētas ar zvaigznīti (\*).

**Norādes par veicamajām darbībām ir apzīmētas ar ►, veicamo darbību rezultāti – ar ▷.**

## 1 Ierīces pārskats

### 1.1 Ierīces un aprīkojuma pārskats

#### Norāde

► Pārtikas produktus ievietojiet, kā parādīts attēlā. Tad ierīce darbosies, taupot enerģiju.

► Plaukti, atvilktnes vai kastes stāvoklī piegādes laikā ir izvietotas optimālai energoefektivitātei.

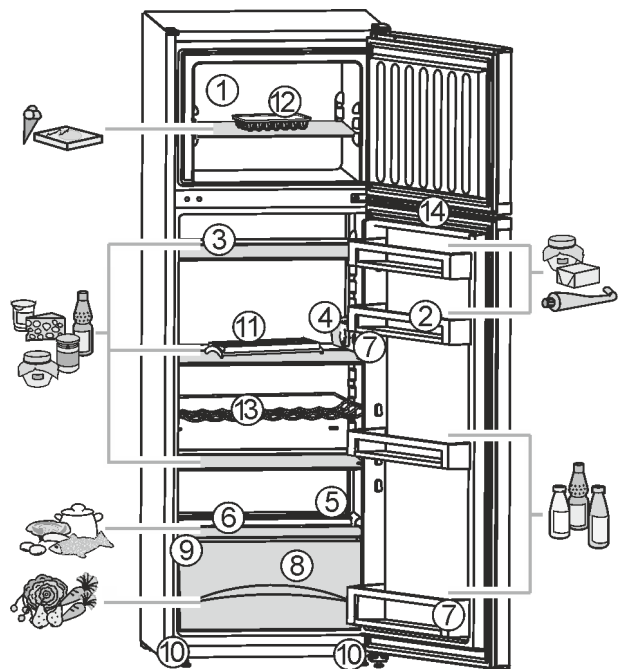


Fig. 1

- |   |                            |
|---|----------------------------|
| (1) Saldēšanas nodalījums, nodalījuma stikls                | (8) Dārzenų trauks         |
| (2) Durvju plaukts, pārvietojams, skaits atkarīgs no modeļa | (9) Datu plāksnīte         |
| (3) Plaukts, pārvietojams, skaits atkarīgs no modeļa        | (10) Priekšējās kājiņas    |
| (4) Termostata korpuss, iekšējais apgaismojums              | (11) Nodalījums olām       |
| (5) Izplūdes atvere   | (12) Ledus trauciņš        |
| (6) Zemākās temperatūras zona                               | (13) Režģītis pudelēm *    |
| (7) Durvju plaukts liela izmēra pudelēm                     | (14) Roktura padziļinājums |

### 1.2 Ierīces izmantošanas sfēra

#### Noteikumiem atbilstoša lietošana

Ierīce ir piemērota vienīgi pārtikas produktu atdzesēšanai mājas vai māsaimniecībai līdzīgā vidē. Tas attiecas, piem., uz lietošanu.

- personiskajās virtuvēs, brokastu pansijās,
- viesu uzņemšanai lauku mājās, viesnīcās, moteļos un citās naktsmītnēs,
- pārtikas piegādei un līdzīgiem pakalpojumiem vairumtirgotavās.

Ierīce nav paredzēta izmantošanai kā iebūvējama ierīce.

Lietošana citiem mērķiem nav pieļaujama.

#### Paredzamā nepareizā lietošana

Šāda lietošana ir nepārprotami aizliegta:

- medikamentu, asins plazmas, laboratorijas preparātu vai tamlīdzīgu vielu un produktu saskaņā ar medicīnas produktu direktīvu 2007/47/EK uzglabāšana un atdzesēšana.
- izmantošana sprādzienbīstamās zonās

Ierīces ļaunprātīga izmantošana var radīt bojājumus ievietotajām precēm vai izraisīt to pilnīgu sabojāšanos.

## Klimata klases

Ierīces parametri ir aprēķināti tā, lai atbilstu noteiktām vides temperatūras robežām, atkarībā no klimata klases. Klimata klase, kurai paredzēta Jūsu iegādātā ierīce, norādīta datu plāksnītē.

## Norāde

► Lai nodrošinātu nevainojamu darbību, ievērojiet norādīto vides temperatūru.

Klimata klase	atbilstoši vides temperatūrai
SN	10 °C līdz 32 °C
N	16 °C līdz 32 °C
ST	16 °C līdz 38 °C
T	16 °C līdz 43 °C
SN-ST	10 °C līdz 38 °C
SN-T	10 °C līdz 43 °C

## 1.3 Atbilstības sertifikāts

Saldēšanas aģenta cirkulācijas sistēmas hermētiskums ir pārbaudīts. Ierīce atbilst attiecīgajiem drošības noteikumiem, kā arī atbilstošo direktīvu prasībām.

ES tirgum: Ierīce atbilst direktīvas 2014/53/ES prasībām.

GB tirgum: Ierīce atbilst Radio Equipment Regulations 2017 SI 2017 No. 1206 prasībām.

ES atbilstības deklarācijas pilns teksts ir pieejams šādā interneta adresē: [www.Liebherr.com](http://www.Liebherr.com)

## 1.4 SVHC vielas atbilstoši REACH regulai

Pēc turpmākās saites varat pārbaudīt, vai šī ierīce satur SVHC vielas atbilstoši REACH regulai: [home.liebherr.com/de/deu/de/liebherr-erleben/nachhaltigkeit/umwelt/scip/scip.html](http://home.liebherr.com/de/deu/de/liebherr-erleben/nachhaltigkeit/umwelt/scip/scip.html)

## 1.5 EPREL datu bāze

Sākot ar 2021. gada 1. martu, informācija par enerģijas patēriņa marķējumu un ekoloģiskās prasības attiecībā uz enerģijas patēriņa ražojumiem būs atrodamas Eiropas ražojumu datu bāzē (EPREL). Izmantojot šo saiti <https://eprel.ec.europa.eu/>, jūs nonāksiet ražojumu datu bāzē. Šeit jūs tiksiet aicināts ievadīt modeļa identifikatoru. Modeļa identifikatoru atradīsiet datu plāksnītē.

## 1.6 Uzstādīšanas izmēri

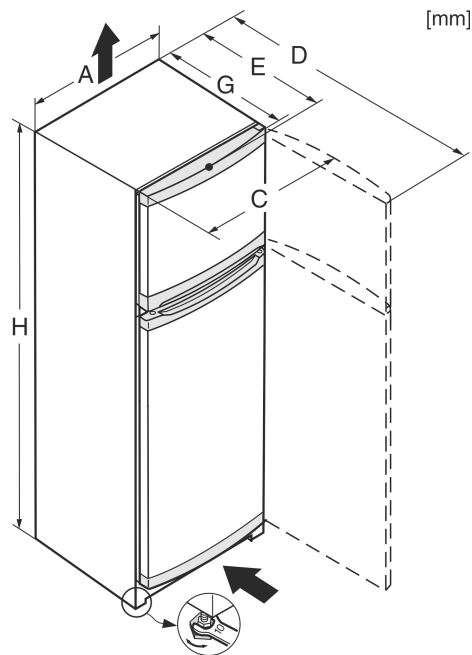


Fig. 2

	A	C	D	E	G	H
CT... 21..	550	559	1128 <sup>x</sup>	630 <sup>x</sup>	616 <sup>x</sup>	1241
CT... 25..	550	559	1128 <sup>x</sup>	630 <sup>x</sup>	616 <sup>x</sup>	1401
CT... 29..	550	559	1128 <sup>x</sup>	630 <sup>x</sup>	616 <sup>x</sup>	1571

<sup>x</sup> Ierīcēm ar klātpievienotajiem sienas spraišļiem izmērs palielinās par 35 mm (skat. 4.2 Ierīces uzstādīšana).

## 1.7 Enerģijas taupīšana

- Centieties vienmēr nodrošināt labu gaisa cirkulāciju. Neaizsedziet ventilācijas atveres vai režģi.
- Neuzstādiet ierīci vietā, kas pakļauta tiešiem saules stariem vai atrodas tuvu apsildes ķermeņiem vai tamlīdzīgiem siltuma avotiem.
- Uzstādot ierīci tieši blakus cepeškrāsnij, var nedaudz palielināties enerģijas patēriņš. Tas ir atkarīgs no cepeškrāsns lietošanas ilguma un intensitātes.
- Enerģijas patēriņš ir atkarīgs no uzstādīšanas apstākļiem, piem., vides temperatūras (skat. 1.2 Ierīces izmantošanas sfēra). Siltākas vides temperatūras gadījumā enerģijas patēriņš var palielināties.
- Turiet ierīci atvērtu pēc iespējas īsāku brīdi.
- Jo zemāka temperatūra tiek iestatīta, jo lielāks ir elektroenerģijas patēriņš.
- Sašķirojiet pārtikas produktus: [home.liebherr.com/food](http://home.liebherr.com/food).
- Visus pārtikas produktus uzglabājiet kārtīgi iesaiņotus un apklātus. Tādējādi tiek novērsta sarmas veidošanās.
- Pārtikas produktus izņemiet tikai tik ilgi, cik nepieciešams, lai tie pārāk nesasiltu.
- Siltu ēdienu ievietošana: pirms tam atdzesējiet līdz istabas temperatūrai.
- Saldētos produktus atkausējiet ledusskapja nodalījumā.
- Ja ierīcē ir bieza sarmas kārtiņa: atkausējiet ierīci.

Putekļu nosēdumu dēļ ierīce patērē vairāk enerģijas:

- Saldēšanas aparātu ar siltummaini - metāla režģi pie ierīces aizmugurējās sienas - attīriet no putekļiem vienreiz gadā.



## 2 Vispārējie drošības norādījumi

Rūpīgi uzglabājiet šo lietošanas pamācību, lai jūs jebkurā brīdī varētu tai piekļūt.

Ja jūs ierīci nododat tālāk, tad nododiet kopā ar to arī lietošanas pamācību turpmākajam īpašniekam.

Lai pienācīgi un droši izmantotu ierīci, pirms lietošanas rūpīgi izlasiet šo lietošanas pamācību. Vienmēr ievērojiet tajā iekļautās norādes, drošības norādījumus un brīdinājuma norādījumus. Tie ir svarīgi, lai droši un nevainojami varētu uzstādīt un lietot ierīci.

### Bīstamība lietotājam:

- Šo ierīci var lietot bērni, kā arī personas ar samazinātām fiziskām, uztveres un garīgām spējām vai pieredzes un zināšanu trūkumu, ja viņi tiek uzraudzīti vai attiecīgi ir apmācīti par drošu ierīces lietošanu un saprot no tās izrietošos riskus. Bērni nedrīkst spēlēties ar ierīci. Tīrīšanu un lietotāja veiktus apkopes darbus bērni nedrīkst veikt, ja viņi netiek uzraudzīti. Bērni vecumā no 3 līdz 8 gadiem drīkst ievietot ierīcē un izņemt no ierīces produktus. Bērni, kas jaunāki par 3 gadiem, jāargā no ierīces, ja viņi pastāvīgi netiek uzraudzīti.
- Kontaktligzdai jābūt viegli pieejamai, lai ierīci avārijas situācijā varētu ātri atvienot no strāvas. Turklāt tai jāatrodas ārpus ierīces aizmugures zonas.
- Ja ierīce tiek atvienota no strāvas, atvienošanu vienmēr veiciet, ņemot aiz kontaktdakšas. Nevelciet aiz kabeļa.
- Ja ierīce sabojājusies, izvelciet kontaktdakšu vai izslēdziet drošinātāju.
- Nesabojājiet strāvas vadu. Nelietojiet ierīci ar bojātu strāvas vadu.
- Uzticiet remontu, iejaukšanās ierīcē un tīkla pieslēguma vada nomaiņu veikt tikai klientu apkalpošanas servisam vai citiem šim nolūkam sagatavotiem speciālistiem.
- Ierīci montējiet, pieslēdziet un utilizējiet tikai saskaņā ar norādījumiem.

### Ugunsgrēka bīstamība:

- Ierīcē izmantotais saldēšanas aģents (dati norādīti datu plāksnītē) ir videi nekaitīgs, taču ugunsnedrošs. Izplūdis saldēšanas aģents var aizdegties.
  - Nepieļaujiet saldēšanas sistēmas cauruļišu sabojāšanu.
  - Ierīces iekšpusē nelietojiet aizdegšanās avotus.
  - Ierīces iekšpusē nelietojiet elektriskas iekārtas (piemēram, tvaika tīrīšanas

iekārtas, sildītājus, saldējuma gatavotāju utt.).

- Ja saldēšanas aģents izplūst: Novērsiet atklātas uguns vai aizdegšanās avotu tuvumu izplūdes vietai. Izvēdiniet telpu. Informējiet klientu apkalpošanas dienestu.
- Neuzglabājiet ierīcē sprāgstošas vielas vai aerosola baloniņus ar vielām, kas deg vai izplešas, piem., butānu, propānu, pentānu u. tml. Šādas vielas atpazīsiet pēc norādēm par saturu vai atklātas liesmas simbola uz baloniņa. Ja šādas gāzes izplūst, nonākot saskarē ar ierīces elektriskajām daļām, tās var uzliesmot.
- Netuvojieties ierīcei ar aizdedzinātām svecēm, lampām un citiem priekšmetiem ar atklātu liesmu, lai ierīcē neizraisītu ugunsgrēku.
- Alkoholiskos dzērienus vai citus alkoholu saturošus iepakojumus uzglabājiet tikai cieši aizvērtā traukā. Eventuāli izliets alkohols, nonākot saskarē ar ierīces elektriskajām daļām, var uzliesmot.

### Nokrišanas un apgāšanās bīstamība:

- Ierīces cokolu, atvilktnes, durvis utt. neizmantojiet kā pakāpienus vai balstus. Īpaši tas attiecas uz bērniem.

### Saindēšanās bīstamība ar pārtikas produktiem:

- Neēdiet pārtikas produktus ar notecējušu lietošanas termiņu.

### Apsaldējumu, kurluma sajūtas un sāpju bīstamība:

- Nepieļaujiet ilgstošu ādas kontaktu ar aukstām virsmām vai atdzēsētiem / sasaldētiem produktiem vai veiciet aizsardzības pasākumus, piem., izmantojiet cimdus.

### Šādi varat gūt savainojumus un sabojāt ierīci:

- Karsts tvaiks var radīt savainojumus. Atkausēšanai nelietojiet elektriskās sildierīces vai tvaika tīrīšanas ierīces, atklātu uguni vai atkausēšanu paātrinātošus aerosolus.
- Ledus noņemšanai neizmantojiet asus priekšmetus.

### Saspiešanas risks:

- Atverot un aizverot durvis, nelieciet rokas eņģēs. Var notikt pirkstu iespiešana.

### Ierīces simboli:



Simbols var atrasties uz kompresora. Tas attiecas uz eļļu kompresorā un norāda uz šādu risku: pēc norīšanas un iekļūšanas elpvados var būt nāvējošs. Šai norādei ir nozīme tikai attiecībā uz otrreizēju pārstrādi. Parastā darba režīmā riska nav.



Simbols atrodas uz kompresora un apzīmē ugunsnedrošu vielu risku. Nenoņemiet šo uzlīmi.



Šāda vai līdzīga uzlīme var atrasties ierīces mugurpusē. Tā norāda uz to, ka durvīs un / vai korpusā atrodas vakuumizolācijas paneļi (VIP) vai perlīta paneļi. Šai norādei ir nozīme tikai attiecībā uz otrreizēju pārstrādi. Nenoņemiet šo uzlīmi.

## Ievērojiet brīdinājuma norādījumus un papildu specifiskās norādes citās nodaļās:

	BĪSTAMĪBA	nozīmē tiešu bīstamu situāciju, kuras sekas ir nāve vai smagi ķermeņa ievainojumi, ja tie netiek novērsti.
	BRĪDINĀJUMS	nozīmē bīstamu situāciju, kuras sekas var būt nāve vai smagi ķermeņa ievainojumi, ja tie netiek novērsti.
	UZMANĪGI	nozīmē bīstamu situāciju, kuras sekas var būt viegli vai vidēji ķermeņa ievainojumi, ja tie netiek novērsti.
	UZMANĪBU	nozīmē bīstamu situāciju, kuras sekas varētu būt mantas bojājumi, ja tie netiek novērsti.
	Norāde	nozīmē noderīgas norādes un padomus.

## 3 Vadības un indikācijas elementi

### 3.1 Vadības un kontroles elementi

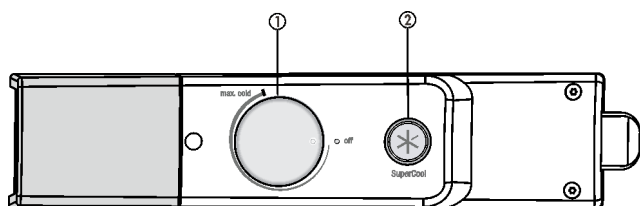


Fig. 3

(1) Termostats

(2) Poga SuperCool

## 4 Ekspluatācijas uzsākšana

### 4.1 Ierīces transportēšana

- ▶ Transportējiet ierīci iepakotā veidā.
- ▶ Transportējiet ierīci stāvus stāvoklī.
- ▶ Netransportējiet ierīci vienatnē.

### 4.2 Ierīces uzstādīšana



#### BRĪDINĀJUMS

Ugunsgrēka bīstamība mitruma dēļ!

Ja strāvas vadošās daļas vai tīkla pieslēguma vadi kļūst mitri, var notikt īssavienojums.

- ▶ Ierīce ir izstrādāta izmantošanai slēgtās telpās. Nedarbiniet ierīci brīvā dabā vai mitruma un ūdens strūkļas apvidū.



#### BRĪDINĀJUMS

Ugunsbīstamība, ko rada nelietpratīga uzstādīšana!

Ja tīkla kabelis vai kontaktdakša saskaras ar ierīces mugurpusi, ierīces vibrācija var sabojāt tīkla kabeli vai kontaktdakšu, tā ka var notikt īssavienojums.

- ▶ Uzmaniet, lai zem ierīces neiestrēgtu tīkla kabelis, kad uzstādāt ierīci.
- ▶ Ierīci uzstādīt tā, lai tā nesaskartos ar kontaktdakšām vai tīkla kabeļiem.
- ▶ Nepievienojiet pie kontaktlīdzdām ierīces aizmugures zonā nekādas ierīces.
- ▶ **Nenovietojiet un nelietojiet** daudzdaļīgas kontaktlīdzdas vai sadalītājus, kā arī citas elektroniskās ierīces (piem., halogēna transformatorus) ierīču aizmugurē.



#### BRĪDINĀJUMS

Izplūstošs saldēšanas aģents un eļļa!

Ugunsgrēks. Ierīcē izmantotais saldēšanas aģents ir videi nekaitīgs, taču ugunsnedrošs. Ierīcē izmantotā eļļa arī ir ugunsnedroša. Izplūstošais saldēšanas aģents un eļļa atbilstoši augstas koncentrācijas un saskares ar ārēju siltuma avotu gadījumā var aizdegties.

- ▶ Nebojājiet saldēšanas aģenta kontūra un kompresora cauruļvadus.



#### BRĪDINĀJUMS

Ugunsgrēka un savainojumu bīstamība!

- ▶ Uz ierīces aizliegts novietot siltumu radošas ierīces, piemēram, mikroviļņu krāsni, tosteri utt.!

#### IEVĒRĪBAI

Nosēgtas ventilācijas atveres!

Bojājumi. Ierīce var pārkarst, kas samazina dažādu ierīces daļu darbību, un var radīt darbības ierobežojumus.

- ▶ Ievērojiet vienmēr, lai būtu nodrošināta laba pieplūdes un izplūdes ventilācija.
- ▶ Turiet brīvas vienmēr pieplūdes ventilācijas atveres vai režģus ierīces korpusā un virtuves mēbelēs (iebūvējama ierīce).

#### IEVĒRĪBAI

Bojājumu bīstamība no kondensāta!

- ▶ Nenovietojiet ierīci tieši blakus citam ledusskapim/saldētavai.

#### Norāde

Ja vairākas ierīces novieto vienu blakus otrai, atstājiet starp ierīcēm 100 mm atstatumu. Ja neievēro šo atstatumu, tad starp ierīču sānsienām veidojas kondensāts.

# Ekspluatācijas uzsākšana

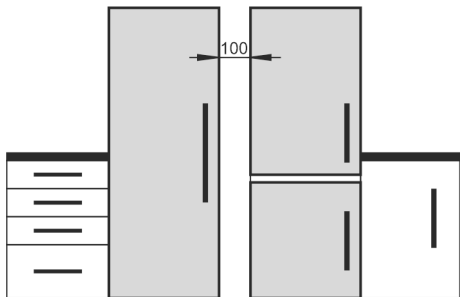


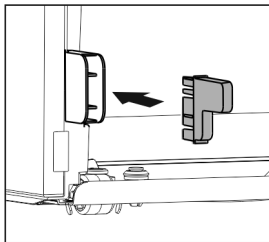
Fig. 4

- Ja ierīcei nodarīti bojājumi, nekavējoties pirms tās pievienošanas sazinieties ar piegādātāju.
- Ierīces atrašanās vietā grīdai jābūt horizontālai un līdzenai.
- Nenovietojiet ierīci vietā, kas nav pasargāta no tiešajiem saules stariem, atrodas tuvu plītij, radiatoriem u. tml.
- Ierīci ar aizmuguri un, izmantojot klātpievienotos sienas spraišļus (sk. apakšā), ar tiem vienmēr novietojiet ierīci tieši pie sienas.
- Ierīci var pārbīdīt tikai tad, ja tā ir tukša.
- Ierīces pamatnei jābūt vienā augstumā ar apkārtējo grīdu.
- Neuzstādi ierīci bez palīdzības.
- Jo lielāks saldēšanas aģenta daudzums atrodas ierīcē, jo lielākai jābūt telpai, kurā novietota ierīce. Pārāk mazās telpās noplūdes gadījumā var rasties aizdedzināms gāzes-gaisa maisījums. Uz katrām 8 g saldēšanas aģenta uzstādīšanas vietai jābūt vismaz 1 m<sup>3</sup> lielai. Dati par esošo saldēšanas aģentu norādīti datu plāksnītē ierīces iekšpusē.

- ▶ Noņemiet vadu no ierīces aizmugurējās sienas. Noņemiet vada turētāju, lai izvairītos no vibrācijas radītā trokšņa.
- ▶ noņemiet visas aizsargplēves no dekoratīvajām apmalēm.
- ▶ \*Noņemiet visus transportēšanai paredzētos piederumus.

Lai panāktu deklarēto enerģijas patēriņu, ir jāizmanto spraišļi, kas ir pievienoti dažām ierīcēm. Tādējādi palielinās ierīces dziļums par apm. 35 mm. Ierīce ir pilnīgi gatava ekspluatācijai bez spraišļiem, taču tai ir mazliet lielāks elektroenerģijas patēriņš.

- ▶ Ierīcei ar klātpievienotajiem sienas spraišļiem šie sienas spraišļi jāuzstāda ierīces aizmugures kreisās un labās pusēs apakšdaļā.



- ▶ Iepakojuma otrreizēja pārstrāde. (skat. 4.5 Iepakojuma otrreizēja pārstrāde)



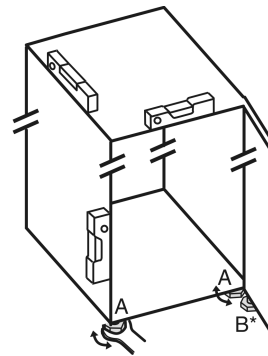
## UZMANĪBU

Savainojumu un bojājumu risks, ko rada ierīces apgāšanās un ierīces durvju izkrišana!

Ja papildu kājiņa apakšējā gultņa balstā nepareizi balstās uz grīdas, durvis var izkrist vai ierīce var apgāzties. Tas var radīt materiālos zaudējumus un savainojumus.

- ▶ Izskrūvējiet papildu kājiņu no apakšējā gultņa balsta, līdz tā balstās uz grīdas.
- ▶ Tad pagrieziet vēl par 90°.

- ▶ Ar pievienoto uzgriežnat-slēgu iestatīt kājiņas (A) un izmantojot līmeņrādi, noregulējiet ierīci stabili, vienā līmenī.
- ▶ Pēc tam atbalstiet durvis: izskrūvējiet no gultņa balsta (B) kājiņu, līdz tā balstās uz grīdas, tad pagrieziet vēl par 90°.



## Norāde

- ▶ Ierīces tīrīšana (skat. 6.2 Ierīces tīrīšana).

Ja ierīce tiek uzstādīta ļoti mitrā vidē, uz tās ārējās malas var veidoties kondensāts.

- ▶ Centieties vienmēr nodrošināt labu gaisa cirkulāciju.

## 4.3 Durvju atdures maiņa

Jūs varat nomainīt atduri pēc vajadzības:

Pārlicinieties, vai ir sagatavoti šādi instrumenti:

- Torx® 15
- Torx® 20
- Skrūvgriezis
- akumulatora skrūvgriezis
- otra persona montāžas darbam

### 4.3.1 Augšējo durvju izņemšana

#### Norāde

- ▶ Pirms durvju izņemšanas no durvju plauktiem izņemiet produktus, lai tie neizkristu.

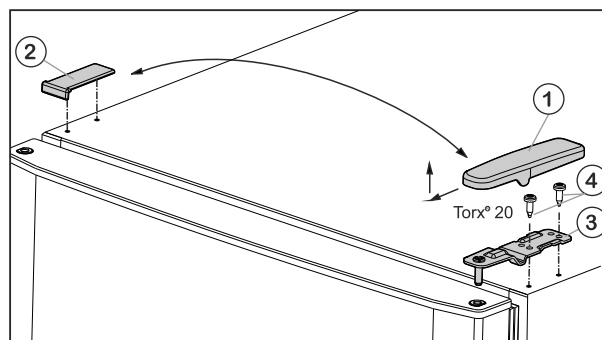


Fig. 5

- ▶ Izvelciet pārsegu Fig. 5 (1) virzienā uz priekšu un uz augšu.
- ▶ Noceliet pārsegu Fig. 5 (2).



## UZMANĪBU

Savainošanās risks, ja izkrīt durvis!

- ▶ Durvis turēt cieši.
- ▶ Durvis uzmanīgi novietot.

- ▶ Augšējo gultņa balstu Fig. 5 (3) noskrūvējiet (2 reizes Torx® 20) Fig. 5 (4) un noņemiet virzienā uz augšu.
- ▶ Augšējās durvis noceliet virzienā uz augšu un novietojiet malā.

### 4.3.2 Apakšējo durvju izņemšana

- ▶ Atveriet apakšējās durvis.



## UZMANĪBU

Savainošanās risks, ja izkrīt durvis!

► Durvis turēt cieši.

► Durvis uzmanīgi novietot.

► Noskrūvējiet stiprinājuma skrūves (11) (2 reizes Torx® 20) un izvelciet vidējo gultņa balstu no apakšējām durvīm.

► Noņemiet plastmasas paplāksni (10).

► Durvis noceliet uz augšu un nolieciet malā.

### 4.3.3 Vidējo balsta daļu pārlikšana

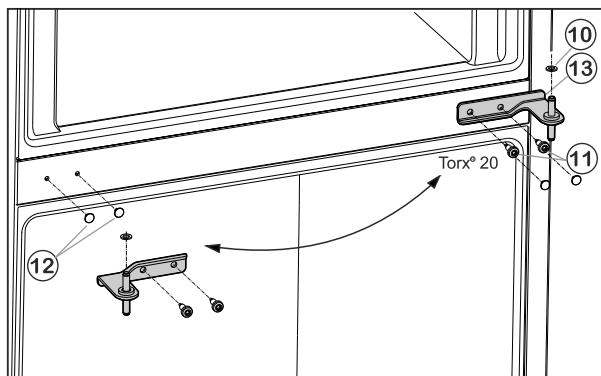


Fig. 6

► Uzmanīgi noņemiet pārsegu Fig. 6 (12) un atkal uzlieciet pretējā pusē.

### 4.3.4 Apakšējo balsta daļu pārlikšana

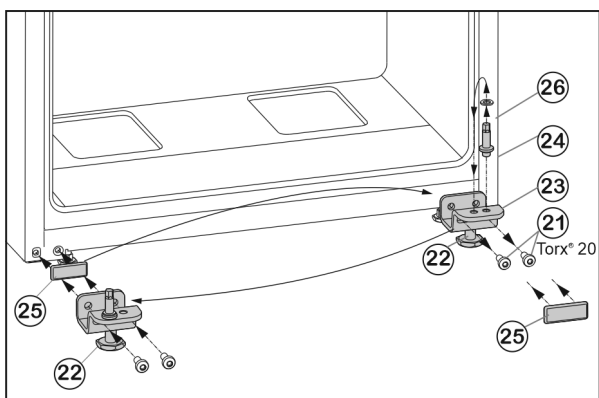


Fig. 7

► Noskrūvējiet stiprinājuma skrūves Fig. 7 (21).

► Noņemiet apakšējo gultņa balstu Fig. 7 (23) kopā ar gultņa skrūvi Fig. 7 (24), paplāksni Fig. 7 (26) un kājiņu Fig. 7 (22).

► Noskrūvējiet gultņa skrūvi Fig. 7 (24) kopā ar paplāksni Fig. 7 (26), pārlieciet gultņa balsta pretējā caurumā un atkal pieskrūvējiet.

► Uzmanīgi noņemiet aizsargplāksni Fig. 7 (25) un pārlieciet pretējā pusē.

► Atkal pieskrūvējiet apakšējo gultņa balstu Fig. 7 (23) kopā ar gultņa skrūvi Fig. 7 (24), paplāksni Fig. 7 (26) un kājiņu Fig. 7 (22) jaunajā eņģu pusē, ja nepieciešams ar akumulatora skrūvgriezi **stingri (ar 4 Nm)**.

### 4.3.5 Apakšējo durvju montāža

► Uzlieciet apakšējās durvis no augšas uz gultņa skrūves Fig. 7 (24).

► Aizveriet durvis.

► Ievietojiet vidējo gultņa balstu (13), pagrieztu par 180°, apakšējās durvis un pieskrūvējiet ar stiprinājuma skrūvēm (11) (2 reizes Torx® 20) jaunajā eņģu pusē **stingri (ar 4 Nm)**.

► Uzlieciet atpakaļ plastmasas paplāksni (10).

### 4.3.6 Augšējo durvju montāža

► Uzlieciet augšējās durvis uz vidējā gultņa balsta (13).

► Augšējo gultņa balstu Fig. 5 (3) ielieciet durvīs jaunajā eņģu pusē.

► Pieskrūvējiet augšējo gultņa balstu **stingri (ar 4 Nm)** (2 reizes Torx® 20) Fig. 5 (4). Iespējams izmantot akumulatora skrūvgriezi.

► Pretējā pusē uzlieciet pārsegu Fig. 5 (1) no ārpuses un nofiksējiet.

► Attiecīgi pretējā pusē uzlieciet pārsegu Fig. 5 (2) no augšas un nofiksējiet.

► Izskrūvējiet kājiņu Fig. 7 (22) no apakšējā gultņa balsta Fig. 7 (23), līdz tā balstās uz grīdas.



## BRĪDINĀJUMS

Savainošanās risks, ko rada durvju izkrišana!

Ja balsta daļas nav pietiekami pieskrūvētas, durvis var izkrist. Tās var radīt smagus savainojumus. Turklāt iespējams, ka durvis kārtīgi neaizveras, līdz ar to ierīce dzesē nepareizi.

► Pieskrūvējiet gultņa balstus ar 4 Nm.

► Pārbaudiet visas skrūves un, ja nepieciešams, papildus pievelciet.

### 4.4 Ievietošana virtuves sekcijā

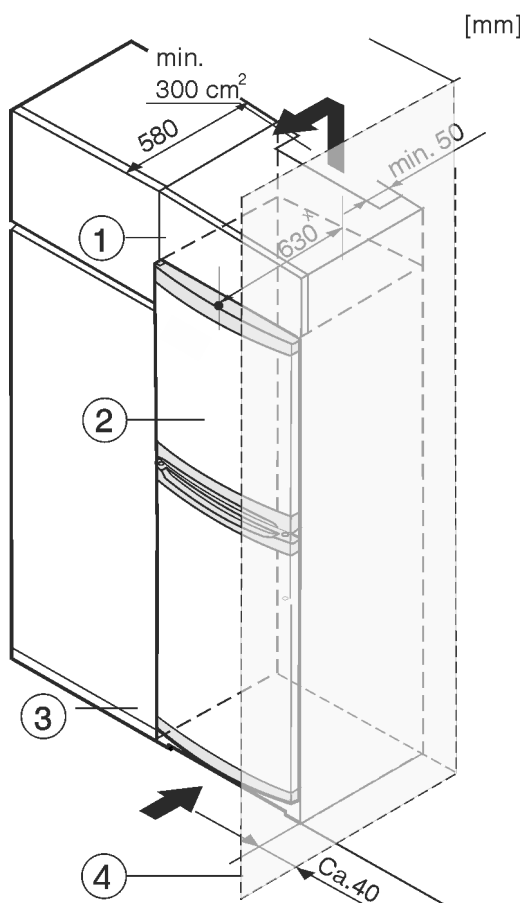


Fig. 8

(1) Uzliekams skapītis

(3) Virtuves skapis

(2) Ierīce

(4) Siena

× Ierīcēm ar klātpievienotajiem sienas spraišļiem izmērs palielinās par 35 mm (skat. 4.2 Ierīces uzstādīšana).

Ierīci var iebūvēt virtuves skapjos. Lai salāgotu ierīci Fig. 8 (2) ar nišas augstumu, virs tās var ierīkot uzliekamu skapīti Fig. 8 (1).

# Lietošana

Ja apkārt ierīcei ir virtuves skapji (dziļums nepārsniedz 580 mm), ierīci var novietot tieši blakus virtuves skapim *Fig. 8 (3)*. Ierīce attiecībā pret virtuves skapi ir izvirzīta par 34 mm x korpusa sānu malās un par 50 mm x korpusa vidusdaļā.

## IEVĒRĪBAI

Bojājuma risks, ko rada pārkaršana nepietiekamas pieplūdes ventilācijas dēļ!

Pārāk mazas pieplūdes ventilācijas gadījumā kompresors var sabojāties.

- ▶ Ievērojiet pietiekamu pieplūdes ventilāciju.
- ▶ Ievērojiet pieplūdes ventilācijas prasības.

Pieplūdes ventilācijas prasības:

- Uzliekamā skapīša aizmugurē jābūt vismaz 50 mm dziļai ventilācijas spraugai visa uzliekamā skapīša platumā.
- Ventilācijas spraugai līdz telpas griestiem jābūt vismaz 300 cm<sup>2</sup> platai.
- Jo lielāka ir ventilācijas sprauga, jo ekonomiskāk darbosies ierīce.

Ja ierīce ar šarnīriem tiek uzstādīta blakus sienai *Fig. 8 (4)*, attālumam starp ierīci un sienu jābūt vismaz 40 mm. Tas atbilst atlikušajam attālumam līdz rokturim pie atvērtām durvīm.

## 4.5 Iepakojuma otrreizēja pārstrāde



### BRĪDINĀJUMS

Briesmas noslāpt, rotaļājoties ar iepakojuma materiālu un plēvēm!

- ▶ Neļaut bērniem rotaļāties ar iepakojuma materiāliem.

Iepakojums ir izgatavots no otrreizēji izmantojamām izejvielām:

- Gofrētais kartons/kartons
- Daļas no putu polistirola
- Plēves un maisiņi - no polietilēna
- Stiprinājuma lentes - no polipropilēna
- naglota koka rāmis ar polietilēna paplāksni\*
- ▶ Nogādāt iepakojuma materiālu oficiālā savākšanas vietā.

## 4.6 Pieslēdziet ierīci strāvai

### IEVĒRĪBAI

Bojājumu risks, ko rada nelietpratīga pievienošana! Ierīces bojājumi.

- ▶ Nepievienot ierīci pie savrupa strāvas pārveidotāja, piem., saules elektrostacijām un benzīna ģeneratoriem.



### BRĪDINĀJUMS

Ugunsbīstamība, ko rada nelietpratīga pievienošana! Apageumi.

Ierīces bojājumi.

- ▶ Neizmantojiet pagarinātājus.
- ▶ Neizmantojiet sadales ierīces.

Strāvas veidam (maiņstrāvai) un spriegumam ierīces uzstādīšanas vietā jāsakrīt ar to, kas norādīts datu plāksnītē (skat. 1. ierīces pārskats).

Kontakligzdai jābūt iezemētai saskaņā ar noteiktajām prasībām un elektriski aizsargātai ar drošinātāju. Drošinātāja izslēgšanas strāvai jābūt starp 10 A un 16 A.

Kontakligzdai jābūt viegli pieejamai, lai ierīci nepieciešamības gadījumā varētu atvienot no strāvas. Turklāt tai jāatrodas ārpus ierīces aizmugures zonas.

- ▶ Pārbaudiet elektrisko pieslēgumu.
- ▶ Iespraudiet kontaktdakšu.



## 4.7 Ierīces ieslēgšana

Pirms saldējamo produktu ievietošanas ierīcē pirmo reizi ļaujiet tai darboties apm. 2 stundas.

- ▶ Grieziet termostatu *Fig. 3 (1)* pulksteņrādītāja kustības virzienā vidējā temperatūras punkta pozīcijā starp **off** un **max cold**.
- ▶ Iekšējais apgaismojums deg.

## 5 Lietošana

### 5.1 Ledusskapja nodalījums

Pateicoties dabīgajai gaisa cirkulācijai, ledusskapja nodalījumā ir neregulējušās dažādas temperatūras zonas. Tieši virs dārzeņu atvilktnēm un pie aizmugurējās sienas ir viszemākā temperatūra. Augšējā priekšējā daļā un durvīs ir vissiltākais gaiss.

#### 5.1.1 Pārtikas produktu atdzesēšana

- ▶ Pārtikas produktus, kas viegli bojājas, piem., gatavus ēdienus, gaļas un desu izstrādājumus, uzglabājiet pašā aukstākajā zonā. Augšējā un durvju nodalījumā ievietojiet sviestu un konservus. (skat. 1. ierīces pārskats)
- ▶ Produktu iepakojšanai izmantot vairākkārt izmantojamus plastmasas, metāla, alumīnija, stikla traukus un foliju.
- ▶ Jēlu gaļu vai zivi vienmēr uzglabājiet tīros, noslēgtos traukos ledusskapja apakšējā novietnē, tā ka nav saskares ar citu pārtiku, vai no šiem traukiem nevar pilēt uz citu pārtiku.
- ▶ Pārtikas produktus, kas viegli zaudē garšu vai uzsūc smaržas, kā arī šķidrumus, vienmēr turiet noslēgtos traukos vai pārklātus.
- ▶ Ledusskapja nodalījuma priekšējo virsmu izmantojiet dzesēšanai paredzēto produktu novietošanai tikai uz īsu brīdi, piem., ja veicat produktu pārkaršanu vai šķirošanu. Taču neatstājiet dzesējamus produktus stāvus, jo, aizverot durvis, tos var iebīdīt dziļāk vai apgāzt.
- ▶ Neuzglabājiet pārtikas produktus pārāk blīvi, lai gaiss varētu brīvi cirkulēt.

#### 5.1.2 Temperatūras regulēšana

Temperatūru var iestatīt pulksteņrādītāja kustības virzienā starp «off» un «max cold» (viszemākā temperatūra, vislielākā dzesēšanas jauda).

Ieteicams vidējais iestatījums, jo tad vidējā temperatūra ledusskapja nodalījumā stabilizējas un ir apm. 5 °C.

Tad saldētavas nodalījumā vidējā temperatūra stabilizējas apm. -18 °C.

Ja tiek glabāta saldēta pārtika, un jābūt nodrošinātai zemaī saldēšanas temperatūrai, ir ieteicams uzstādīt temperatūras regulatora stāvokli no vidējā regulatora stāvokļa līdz «max cold». Ja veic iestatījumu «max cold», ir iespējams ledusskapja nodalījuma visaukstākajā zonā sasniegt temperatūru, kas ir zemāka par 0 °C.

- ▶ Grieziet termostatu *Fig. 3 (1)*.

Temperatūra ir atkarīga no šādiem faktoriem:

- durvju atvēršanas biežums
- durvju atvēršanas ilgums
- telpas temperatūra, kur uzstādīta ierīce
- sasaldēto produktu veids, temperatūra un daudzums
- ▶ Pēc vajadzības pielāgojiet temperatūru ar regulatoru.



## 5.1.3 Funkcija SuperCool

Šī funkcija nodrošina zemu temperatūru saldētavas nodalījumā.

### Funkcijas SuperCool aktivizēšana

Ja telpas temperatūra ir 15 °C vai zemāka, automātiski tiek aktivizēta funkcija SuperCool. Ja SuperCool ir aktivizēta, tad spīd funkcijas SuperCool taustiņš.

Ja vēlaties panākt zemāku temperatūru saldētavas nodalījumā, tad jūs varat arī manuāli aktivizēt SuperCool:

- ▶ Nospiediet pogu SuperCool (skat. Fig. 3).
- ▷ Deg poga SuperCool.

### Funkcijas SuperCool deaktivizēšana

Ja telpas temperatūra ir augstāka par 15 °C, SuperCool tiek automātiski deaktivizēta. Ja SuperCool ir deaktivizēta, tad nedeģ poga SuperCool.

Ja jūs esat manuāli aktivizējis SuperCool, tad SuperCool pēc 70 stundām tiek automātiski deaktivizēta. Taču jūs varat arī jebkurā laikā manuāli deaktivizēt SuperCool:

- ▶ Nospiediet 3 sekundes pogu SuperCool (skat. Fig. 3).

### Norāde

Ja telpas temperatūra ir augstāka par 15 °C, tad funkcija SuperCool tiek aktivizēta automātiski, ja vien SuperCool jau iepriekš nav aktivizēta. Ja SuperCool tiek automātiski aktivizēta, tad deg poga SuperCool. Ja funkcija SuperCool tika aktivizēta automātiski, tad to nevarat deaktivizēt manuāli.

## 5.1.4 Plaukti

### Plauktu pārlikšana vai izņemšana

Plaukti ar drošības slēgiem ir aizsargāti pret nevēlamu izvilkšanu.

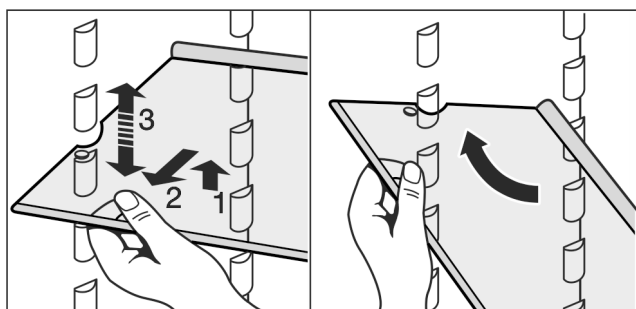
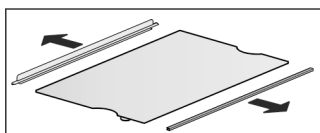


Fig. 9

- ▶ Paceliet plauktu un pavelciet mazliet uz priekšu.
- ▶ Noregulējiet plaukta augstumu. Šim nolūkam pārbīdriet rievās gar atbalstiem.
- ▶ Lai pilnīgi izņemtu plauktu, novietojiet to slīpi un izvelciet uz priekšu.
- ▶ Plauktu ar izliekto malu aizmugurē iebīdīt virzienā uz augšu.
- ▷ Pārtikas produkti nepiesalst pie aizmugurējās sienas.

### Plauktu izjaukšana

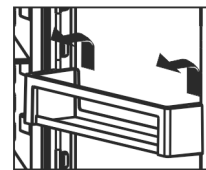
- ▶ Ja nepieciešams tīrīt plauktus, tos var izjaukt.



## 5.1.5 Durvju plaukts

### Durvju plauktu nomaiņa

- ▶ Izņemiet plauktu, vadoties pēc attēla.



## 5.2 Saldētavas nodalījums

Saldētavas nodalījumā varat uzglabāt sasaldētus ēdienus un saldēšanai paredzētos produktus, sagatavot ledus gabaliņus un sasaldēt svaigus pārtikas produktus.

### 5.2.1 Pārtikas produktu sasaldēšana

Svaigu pārtikas produktu daudzums kg, kurus var sasaldēt 24 stundu laikā, norādīts datu plāksnītes (skat. 1 lērces pārskats) tabulā «„Sasaldēšanas diennakts jauda ... kg/24 h”».

Plātnes drīkst noslogot ar 35 kg saldējamā produkta.

Pēc durvju aizvēršanas rodas vakuums. Pēc aizvēršanas uzgaidiet 1. min, tad durvis var vieglāk atvērt.



### UZMANĪBU

Savainošanās risks ar stikla lauskām!

Pudeles un kārbas ar dzērieniem var sasaldēt sasprāgt. Īpaši tas sakāms par ogļskābo gāzi saturošiem dzērieniem.

- ▶ Nesasaldēt pudeles un kārbas ar dzērieniem!

- ▶ 24 stundas pirms sasaldēšanas iestatiet temperatūru no vidējas līdz aukstai pozīcijai.
- ▶ Ieslēdziet SuperCool: (skat. Funkcijas SuperCool aktivizēšana).
- ▷ Temperatūra saldētavā samazinās, ierīce darbojas ar iespējami lielāko aukstuma jaudu.

Lai pārtikas produkti ātri sasaltu, nepārsniedziet zemāk norādīto viena iesaiņojuma maksimālo svaru:

- Augļi, dārzeņi - līdz 1 kg
- Gaļa - līdz 2,5 kg
- ▶ Sadaliet pārtikas produktus pa porcijām un iesaiņojiet saldēšanai domātos maisiņos, atkārtotas lietošanas plastmasas, metāla vai alumīnija traukos.
- ▶ Izvietojiet pārtikas produktus plaši uz stikla plaukta, lai tie nesaskartos ar jau sasaldētajiem produktiem un tos neatkausētu.
- ▶ Iestatiet termostatu uz sākotnējo pozīciju 24 stundas pēc pārtikas produktu ielikšanas.
- ▶ 24 stundas pēc pārtikas produktu ielikšanas, iestatiet temperatūru uz sākotnējo pozīciju.
- Ja telpas temperatūra ir augstāka par 15 °C:
- ▶ SuperCool pēc 70 stundām tiek automātiski deaktivizēta. Taču jūs varat arī jebkurā laikā manuāli deaktivizēt SuperCool (skat. Funkcijas SuperCool deaktivizēšana).
- ▶ Nospiediet 3 sekundes pogu SuperCool (skat. Fig. 3).

### 5.2.2 Uzglabāšanas laiki

Dažādu pārtikas produktu uzglabāšanas aptuvenais ilgums saldētavas nodalījumā:

Saldējums	no 2 līdz 6 mēnešiem
Desa, šķiņķis	no 2 līdz 6 mēnešiem
Maize, ceptie izstrādājumi	no 2 līdz 6 mēnešiem
Medījums, cūkgaļa	no 6 līdz 10 mēnešiem

Dažādu pārtikas produktu uzglabāšanas aptuvenais ilgums saldētavas nodalījumā:	
Zivis, treknas	no 2 līdz 6 mēnešiem
Zivis, liesas	no 6 līdz 12 mēnešiem
Siers	no 2 līdz 6 mēnešiem
Putnu gaļa, liellopu gaļa	no 6 līdz 12 mēnešiem
Dārzeņi, augļi	no 6 līdz 12 mēnešiem

Norādītie uzglabāšanas laiki ir norādes vērtības.

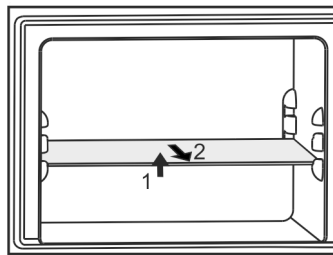
## 5.2.3 Atkausēt pārtikas produktus

- ledusskapja nodalījumā
- mikroviļņu krāsnī
- cepeškrāsnī vai konvekcijas cepeškrāsnī
- istabas temperatūrā
- ▶ Izņemiet tikai tik daudz produktu, cik nepieciešams. Atkausētos pārtikas produktus pārstrādājiet tik ātri, cik iespējams.
- ▶ Atkausētos pārtikas produktus atkārtoti sasaldējiet tikai izņēmuma gadījumos.

## 5.2.4 Plaukti

### Plauktu pārlīkšana

- ▶ Plauktu izņemšana: paceļiet priekšpusi un izvelciet.
- ▶ Plauktu ievietošana atpakaļ: viegli iebīdīet atpakaļ.



# 6 Apkope

## 6.1 Manuālā atkausēšana

### Ledusskapja nodalījums:

**Ledusskapja nodalījums** tiek atkausēts automātiski. Atkausējais ūdens izgaro kompresora izdalītā siltuma ietekmē. Ūdens pilieni uz aizmugurējās sienas vai arī plāna sarmas vai ledus kārtiņa liecina par normālu ierīces darbību.

▶ Noplūdes atveri regulāri tīriet, lai varētu notecēt atkausēšanas ūdens. (skat. 6.2 Ierīces tīrīšana).

### Saldētavas nodalījums:

Pēc ilgākas lietošanas **saldētavas nodalījumā** veidojas sarmas vai ledus kārtiņa.

Sarmas vai ledus kārtiņa veidojas ātrāk, ja iekārtu bieži atver, vai ievietotie produkti ir silti. Tomēr jo biežāka ir ledus kārtiņa, jo vairāk enerģijas patērē ierīce. Tādēļ ierīce regulāri jāatkausē.

### Atkausēšanas process:

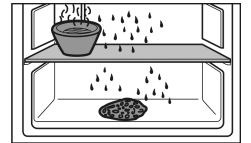


## BRĪDINĀJUMS

Ierīces nelietpratīga atkausēšana! Savainojumi un bojājumi.

- ▶ Nelietojiet kādas citas mehāniskas ierīces vai citus līdzekļus atkausēšanas procesa paātrināšanai, kā tikai tos, ko ir ieteicis ražotājs.
- ▶ Neizmantojiet elektriskās sildierīces vai tvaika tīrīšanas ierīces, atklātu liesmu vai atkausēšanu paātrinājošus aerosolus.
- ▶ Ledus noņemšanai neizmantojiet asus priekšmetus.

- ▶ Izslēdziet ierīci.
- ▶ Izvelciet kontaktdakšu vai izslēdziet drošinātāju.
- ▶ Uz vidējā plaukta novietojiet kastrolī ar karstu, bet ne verdošu ūdeni.



- ▶ Šādi paātrinās atkausēšana.
- ▶ Atkausēšanas laikā turiet ierīces durvis atvērtas.
- ▶ Izņemiet atdalījušos ledus gabalus.
- ▶ Atkuššanas ūdeni iespējams vairākkārt saslaukiet ar sūkli vai lupatu.
- ▶ Iztīriet ierīci. (skat. 6.2 Ierīces tīrīšana)

## 6.2 Ierīces tīrīšana

Regulāri tīriet ierīci.



## BRĪDINĀJUMS

Ievainojumu un bojājumu risks no karstā tvaika!

Karstais tvaiks var izraisīt apdegumus un sabojāt virsmas.

- ▶ Neizmantojiet tvaika tīrīšanas ierīces!

## IEVĒRĪBAI

Nepareiza tīrīšana bojā ierīci!

- ▶ Nelietot tīrīšanas līdzekli koncentrētā veidā.
- ▶ Neizmantojiet berzi radošus vai skrāpējošus sūkļus vai metāla šķiedru abrazīvu līdzekli.
- ▶ Neizmantojiet asus, abrazīvus, smiltis, hlorīdu vai skābes saturošus tīrīšanas līdzekļus.
- ▶ Neizmantojiet ķīmiskus šķīdinātājus.
- ▶ Nesabojāt vai neņemst nost ierīces iekšējā esošo datu plāksnīti. Tā ir nepieciešama tehniskās apkopes servisam.
- ▶ Neplēst, neaizlauzt vai nebojāt kabeļus vai citas ierīces detaļas.
- ▶ Neļaut tīrīšanas ūdenim iekļūt notekcaurulē, ventilācijas režģī un elektriskajās detaļās.
- ▶ Izmantojiet mīkstu lupatiņu un mazgāšanas līdzekli ar neitrālu pH līmeni.
- ▶ Tīrot ierīci no iekšpuses, lietojiet tikai tādus tīrīšanas līdzekļus, kas nekaitē pārtikai.

- ▶ **Iztukšojiet ierīci.**
- ▶ **Atvienojiet kontaktdakšu no elektrotīkla.**



- ▶ **Ārējo un iekšējo virsmu no plastmasas** tīriet ar remdenu ūdeni, kurā ieliets nedaudz trauku mazgāšanas šķidrums.
- ▶ Noslaukiet **lakotās sānu sienas** vienīgi ar mīkstu un tīru drāni. Ja durvis ir ļoti netīras, izmantojiet remdenu ūdeni un neitrālu tīrīšanas līdzekli.
- ▶ Noslaukiet **lakoto durvju virsmu** vienīgi ar mīkstu un tīru drāni. Ja durvis ir ļoti netīras, izmantojiet nedaudz ūdens un neitrālu tīrīšanas līdzekli. Pēc izvēles var izmantot arī mikrošķiedru drāni.

## IEVĒRĪBAI

**Tērauda durvis** ir apstrādātas ar augstvērtīgu virsmas pārklājumu, un tās nedrīkst apstrādāt ar tērauda kopšanas līdzekli.

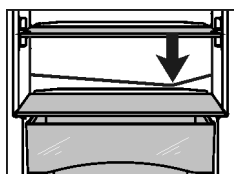


Citādi tiks sabojāts virsmas pārklājums.

- ▶ Noslaukiet **pārklātās durvju virsmas, lakotās sānu sienas un lakotās durvju virsmas** vienīgi ar mīkstu un tīru drānu. Ja durvis ir ļoti netīras, izmantojiet nedaudz ūdens vai neitrālu tīrīšanas līdzekli. Pēc izvēles var izmantot arī mikrošķiedru drānu.
- ▶ Ja **tērauda sānu sienas** ir netīras, tīriet tās ar parastu tērauda tīrīšanas līdzekli. Pēc tam tērauda kopšanas līdzekli vienmērīgi uzklājiet slīpēšanas virzienā.

Neapstrādājiet uzrakstus uz krāsotām durvju virsmām ar asiem un berzējošiem līdzekļiem. Noslaukiet netīrumus ar mīkstu drānu un nelielu ūdens vai neitrāla tīrīšanas līdzekļa daudzumu.

- ▶ **Novades atveres** tīrīšana: Nosēdumus noņemiet ar tievu priekšmetu, piemēram, ar vates kociņu.



- ▶ Lai tīrītu, lielāko daļu **aprīkojuma detaļu** var izjaukt: skatiet attiecīgo nodaļu.
- ▶ **Atvilktnes** tīriet ar remdenu ūdeni, kurā ieliets nedaudz trauku mazgāšanas šķidrums.
- ▶ **Citas atsevišķās daļas** tīriet ar remdenu ūdeni, kurā ieliets nedaudz trauku mazgāšanas šķidrums.

### Pēc tīrīšanas:

- ▶ Ierīci un atsevišķās daļas nosusiniet.
- ▶ Ierīci atkal pieslēdziet un ieslēdziet. Kad temperatūra ir pietiekami zema:
- ▶ Ievietojiet atpakaļ produktus.

## 6.3 Iekšējā apgaismojuma nomaiņa

Ierīcē sērijveidā iekšpuses apgaismojumam ir izmantota LED lampiņa.

Strāvas veidam (maiņstrāvai) un spriegumam ierīces uzstādīšanas vietā jāsakrīt ar to, kas norādīts datu plāksnītē (skat. 1 Ierīces pārskats).

### Izmantojot LED lampiņu:

- Drīkst izmantot tikai ražotāja oriģinālo LED lampiņu maks. 15 W. Lampiņu var iegādāties klientu apkalpošanas dienestā vai specializētājā veikalā (skat. 6.4 Tehniskās apkopes dienests).

## BRĪDINĀJUMS

Savainošanās risks, ko rada LED lampiņa!

LED apgaismojuma gaismas intensitāte atbilst riska grupai RG 2.

Ja noņem pārsegu:

- ▶ Neskatieties ar optiskām lēcām no tiešā tuvuma taisni apgaismojumā. Tādējādi var traumēt acis.

## BRĪDINĀJUMS

Ugunsgrēka bīstamība, ko rada LED lampiņa!

Izmantojot citas LED lampiņas, pastāv pārkaršanas vai ugunsgrēka bīstamība.

- ▶ Izmantojiet ražotāja oriģinālo LED lampiņu.

### Ja lampiņa ir bojāta, nomainiet to šādā veidā:

- ▶ Izslēdziet ierīci.
- ▶ Atvienojiet tīkla kontaktdakšu vai izslēdziet drošinātāju.

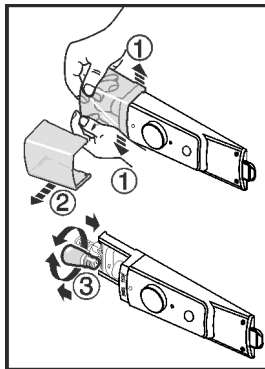


Fig. 10

- ▶ Piespiediet lampiņas pārsegu ar atstatumu iekšpusē un priekšējā daļā un atvelciet uz sāniem, Fig. 10 (1) kā tas parādīts attēlā Fig. 10 (2).
- ▶ Nomainiet spuldzi. Fig. 10 (3)
- ▶ Uzlieciet atpakaļ lampiņas pārsegu un ļaujiet tam nofiksēties.

## 6.4 Tehniskās apkopes dienests

Vispirms pārbaudiet, vai pats varat novērst kļūdu (skat. 7 Traucējumi). Ja tas nav iespējams, tad vērsieties klientu apkalpošanas dienestā. Adresi skatiet klātpievienotajā klientu apkalpošanas dienesta sarakstā.



### BRĪDINĀJUMS

Nekvalificēts remonts!

Savainojumi.

- ▶ Remontdarbus un cita veida iejaukšanos ierīcē un elektropieslēgumā, kas nav konkrēti nosaukti nodaļā (skat. 6.4 Apkope), ir jāveic tikai tehniskās apkopes dienestam.
- ▶ Uzticiet bojāto tīkla pieslēguma vadu nomainīt tikai ražotājam vai viņa klientu servisam, vai tamlīdzīgi kvalificētai personai.
- ▶ Ierīcēm ar vājstrāvas ierīces spraudni nomainītu drīkst veikt klients.

- ▶ Ierīces nosaukumu Fig. 11 (1), servisa Nr. Fig. 11 (2) un sērijas Nr. Fig. 11 (3) nolasiet no datu plāksnītes. Datu plāksnīte atrodas ierīces iekšpusē pa kreisi.

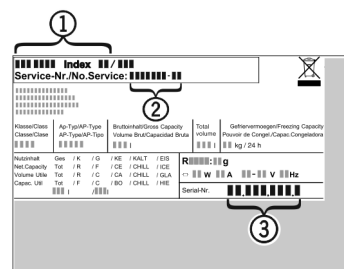


Fig. 11

- ▶ Informējiet tehniskās apkopes dienestu un paziņojiet par bojājumu, ierīces nosaukumu Fig. 11 (1), servisa Nr. Fig. 11 (2) un sērijas Nr. Fig. 11 (3).
- ▷ Tas veicina ātru un mērķtiecīgu servisu.
- ▶ Ierīci atstājiet aizslēgtu, līdz ierodas tehniskās apkopes dienests.
- ▷ Pārtikas produkti saglabājas ilgāk auksti.
- ▶ izrauļiet kontaktdakšu no kontaktlīgšanas (nekādā ziņā nerauļiet aiz vada) vai izslēdziet drošinātāju.

## 6.5 Apgaismojuma energoefektivitātes klase


Apgaismojums	
Energoefektivitātes klase <sup>1</sup>	Gaismas avots
Šim ražojumam ir energoefektivitātes klases G gaismas avots	Gaismas diode

<sup>1</sup> Ierīcei var būt dažādu energoefektivitātes klašu gaismas avoti. Ir norādīta viszemākā energoefektivitātes klase.

## 7 Traucējumi

Jūsu iegādātās ierīces konstrukcija un izgatavošanas veids nodrošina tās ilgstošu kalpošanu un darbību bez traucējumiem. Ja tomēr ierīces darbībā ir novirzes, pārbaudiet, vai traucējumi nav radušies sakarā ar nepareizu lietošanu. Šādos gadījumos izdevumi par labošanu netiks kompensēti, pat ja nebūs beidzies garantijas laiks. Zemāk minētos traucējumus varat novērst patstāvīgi:

Kļūda	Iemesls	Novēršana
<b>Ierīce nedarbojas.</b>	→ Ierīce nav ieslēgta.	▶ Ieslēdziet ierīci.
	→ Kontaktdakša nav kārtīgi iesprausta kontaktligzdā.	▶ Pārbaudiet kontaktdakšu.
	→ Kontaktdakšas drošinātājs nav kārtībā.	▶ Pārbaudiet drošinātāju.
<b>Kompresors darbojas ilgi.</b>	→ Pie neliela aukstuma pieprasījuma kompresors pārslēdzas uz mazākiem apgriezieniem. Ja arī tādā veidā darbības laiks palielinās, enerģija tiek ietaupīta.	▶ Tas ir normāli enerģijas taupošiem modeļiem.
	→ SuperCool ir ieslēgts.	▶ Lai ātri atdzesētu pārtikas produktus, kompresors strādā ilgāk. Tas ir normāli.
<b>Indikatorlampiņa ierīces apakšā (pie kompresora) regulāri mirgo ik pēc 15 sekundēm*.</b>	→ Invertors ir aprīkots ar kļūdu diagnostikas gaismas diodi.	▶ Šāda mirgošana ir normāla.
<b>Ierīce darbojas pārāk skaļi</b>	→ Kompresori ar regulējamu apgriezienu skaitu* atkarībā no apgriezienu skaita pakāpes var radīt dažādus neparastus trokšņus.	▶ Šāds troksnis ir normāls.
<b>Kunkstēšana un šļakstīšanās</b>	→ Šādu troksni izraisa saldēšanas aģenti, kas plūst saldēšanas sistēmā.	▶ Šāds troksnis ir normāls.
<b>Kluss klikšķis.</b>	→ Troksnis rodas vienmēr, kad saldēšanas agregāts (motors) automātiski ieslēdzas vai izslēdzas.	▶ Šāds troksnis ir normāls.
<b>Dūkšana. Tā īslaicīgi ir nedaudz skaļāka, kad ieslēdzas saldēšanas agregāts (motors).</b>	→ Ja ir ieslēgts režīms SuperCool vai nesen ir ielikti produkti, vai durvis ilgāku laiku bijušas atvērtas, sasaldēšanas jauda tiek automātiski palielināta.	▶ Šāds troksnis ir normāls.
	→ Apkārtējās vides temperatūra ir par augstu.	▶ Problēmu risinājums: (skat. 1.2 Ierīces izmantošanas sfēra)
<b>Vibrāciju trokšņi</b>	→ Ierīce nestāv stabili uz pamatnes. Tādējādi priekšmeti un blakus esošās mēbeles tiek pakļautas strādājošā dzesēšanas agregāta vibrācijai.	▶ Izlīdziniet ierīci ar kājiņām. ▶ Pudeles un traukus atbīdīet vienu no otra.
<b>Ierīces virsma ir silta*.</b>	→ Saldēšanas sistēmas siltums tiek izmantots kondensāta novēršanai.	▶ Tas ir normāli.
<b>Temperatūra nav pietiekoši zema.</b>	→ Ierīces durvis nav kārtīgi aizvērtas.	▶ Aizveriet ierīces durvis.
	→ Nav pietiekošas ventilācijas.	▶ Atbrīvojiet un notīriet ventilācijas režģi.
	→ Apkārtējās vides temperatūra ir par augstu.	▶ Problēmu risinājums: (skat. 1.2 Ierīces izmantošanas sfēra).


Kļūda	Iemesls	Novēršana
	→ Ierīce tika pārāk bieži vai pārāk ilgi turēta atvērta.	▶ Nogaidiet, vai nepieciešamā temperatūra uzstādās pati par sevi. Ja ne, tad vērsieties klientu apkalpošanas dienestā (skat. 6 Apkope).
	→ Ierīce atrodas pārāk tuvu kādam siltuma avotam (plītij, apsildes avotam utt).	▶ Mainiet ierīces vai siltuma avota atrašanās vietu.
<b>Nedeg iekšējais apgaismojums.</b>	→ Ierīce nav ieslēgta.	▶ Ieslēdziet ierīci.
	→ Gaismas avots (piegāde ar LED gaismas avotu) ir bojāts.	 <b>BRĪDINĀJUMS</b> Savainošanās risks, ko rada LED lampiņa! LED apgaismojuma gaismas intensitāte atbilst riska grupai RG 2. Ja noņem pārsegu: ▶ Neskatieties ar optiskām lēcām no tiešā tuvuma taisni apgaismojumā. Tādējādi var traumēt acis. ▶ Nomainiet gaismas avotu (skat. 6 Apkope).
<b>Ja apkārtnes temperatūra ir zemāka par 15 °C, ierīces ledusskapja nodalījuma labās malas iekšējā virsma vietām ir nedaudz sasilusi.</b>	→ Tas ir funkcionāli nepieciešams.	▶ Tas ir normāli.
<b>Mirgo taustiņa SuperCool fona apgaismojums.</b>	→ Ierīce ir aprīkota ar kļūdu diagnostiku.	▶ Vērsieties klientu apkalpošanas dienestā (skat. 6 Apkope).

## 8 Ekspluatācijas pārtraukšana

### 8.1 Ierīces izslēgšana

- ▶ Grieziet termostatu *Fig. 3 (1)* uz **off**.

### 8.2 Izņemšana no ekspluatācijas

- ▶ Iztukšojiet ierīci.
  - ▶ Izslēdziet ierīci (skat. 8 Ekspluatācijas pārtraukšana).
  - ▶ Atvienojiet kontaktdakšu no elektrotīkla.
  - ▶ Iztīriet ierīci (skat. 6.2 Ierīces tīrīšana).
- 
- ▶ Durvis atstājiet atvērtas, lai neveicinātu sliktu smaku rašanos ierīcē.

## 9 Utilizācija

### 9.1 Ierīces sagatavošana utilizācijai



Liebherr dažās ierīcēs izmanto baterijas. ES likumdevējs vides aizsardzības nolūkos gala lietotājam ir uzlicis par pienākumu izņemt šīs baterijas pirms nolietoto ierīču utilizācijas. Ja šajā ierīcē ir baterijas, uz ierīces ir piestiprināta atbilstoša norāde.

Lampiņas Gadījumā, ja jūs varat patstāvīgi un nebojātā veidā izņemt lampiņas, arī tās demontējiet pirms utilizācijas.

- ▶ Pārtrauciet ierīces ekspluatāciju. (skat. 8.2 Izņemšana no ekspluatācijas)
- ▶ Ierīce ar baterijām: Izņemiet baterijas. Aprakstu skatiet nodaļā **Apkope**.
- ▶ Ja iespējams: Nebojātā veidā demontējiet lampiņas.

### 9.2 Ierīces ekoloģiski nekaitīga utilizācija



Ierīcē vēl atrodas vērtīgi materiāli, un tā jāutilizē atsevišķi no nešķirotiem atkritumiem.



Lampiņas



Utilizējiet baterijas atsevišķi no nolietotās ierīces. Šim nolūkam jūs varat bez maksas nodot baterijas tirdzniecības vietās, kā arī otrreizējās pārstrādes un materiālu nodošanas laukumos.

Utilizējiet demontētās lampiņas attiecīgajās savākšanas vietās.

Vācijai:

Jūs varat ierīci utilizēt vietējos otrreizējās pārstrādes un materiālu nodošanas laukumos, ievietojot 1. klases savākšanas konteineros. Iegādājoties jaunu ledusskapi / saldētavu, un ja tirdzniecības platība ir > 400 m<sup>2</sup>, tad nolietoto ierīci bez maksas pieņem arī atpakaļ tirdzniecības vietā.



## BRĪDINĀJUMS

Izplūstošs saldēšanas aģents un eļļa!

Ugunsgrēks. Ierīcē izmantotais saldēšanas aģents ir videi nekaitīgs, taču ugunsnedrošs. Ierīcē izmantotā eļļa arī ir ugunsnedroša. Izplūstošais saldēšanas aģents un eļļa atbilstoši augstas koncentrācijas un saskares ar ārēju siltuma avotu gadījumā var aizdegties.

► Nebojājiet saldēšanas aģenta kontūra un kompresora cauruļvadus.

- 
- Ievērojiet norādes par ierīces transportēšanu. (skat. 4.1 Ierīces transportēšana)
  - Nogādājiet ierīci nebojātā veidā.
  - Utilizējiet baterijas, lampiņas un ierīci saskaņā ar iepriekš minētajām norādēm.





**Liebherr-Hausgeräte Marica EOOD**

4202 Radinovo

Bezirk Plovdiv

Bulgarien

[home.liebherr.com](http://home.liebherr.com)