



Οδηγίες συναρμολό-
γησης

Quality, Design and Innovation



home.liebherr.com/fridge-manuals



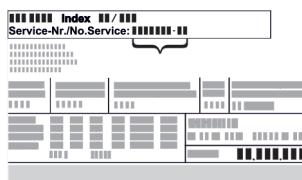






LIEBHERR

Περιεχόμενα

1	Γενικές υποδείξεις ασφαλείας.....	2
2	Προϋποθέσεις τοποθέτησης.....	3
2.1	Χώρος.....	3
2.2	Τοποθέτηση περισσότερων συσκευών.....	3
2.3	Ηλεκτρική σύνδεση.....	4
3	Διαστάσεις συσκευής.....	4
4	Διαστάσεις εσοχής.....	4
4.1	Εσωτερικές διαστάσεις.....	4
5	Απαιτήσεις αερισμού.....	5
6	Μεταφορά συσκευής.....	5
7	Αποσυσκευασία της συσκευής.....	5
8	Τοποθέτηση συσκευής.....	5
8.1	Μετά την τοποθέτηση.....	5
9	Απορρίψτε τη συσκευασία.....	5
10	Επεξήγηση χρησιμοποιούμενων συμβόλων.....	5
11	Πόρτα τμήματος κατάψυξης ****.....	6
11.1	Αλλαγή φοράς ανοίγματος πόρτας.....	7
12	Αλλαγή φοράς ανοίγματος πόρτας.....	7
13	Εντοιχισμός της συσκευής στην εσοχή.....	8
14	Τοποθέτηση διακοσμητικής πλάκας.....	12
15	Τοποθέτηση διακοσμητικού πλαισίου με διακοσμητικό διόρθωσης.....	13
16	Σύνδεση συσκευής στην τροφοδοσία ρεύματος.....	14




Ο κατασκευαστής εργάζεται συνεχώς για την ανάπτυξη και τη βελτίωση όλων των τύπων και των μοντέλων. Σας ευχαριστούμε επομένως για την κατανόησή σας, ότι διατηρούμε το δικαίωμα τροποποιήσεων στον σχεδιασμό, τον εξοπλισμό και την τεχνολογία των συσκευών.

Σύμβολο	Επεξήγηση
	<p>Διαβάστε τις οδηγίες</p> <p>Για να γνωρίσετε όλα τα πλεονεκτήματα της νέας συσκευής σας, διαβάστε προσεκτικά όλες τις υποδείξεις σε αυτές τις οδηγίες.</p>
	<p>Πλήρεις οδηγίες στο διαδίκτυο</p> <p>Θα βρείτε τις αναλυτικές οδηγίες στο διαδίκτυο μέσω του κώδικα QR στην μπροστινή σελίδα των οδηγιών ή εισάγοντας τον αριθμό σέρβις στη διεύθυνση home.liebherr.com/fridge-manuals.</p> <p>Τον αριθμό σέρβις θα τον βρείτε στην πινακίδα τύπου:</p>  <p>Fig. Ενδεικτική απεικόνιση</p>
	<p>Έλεγχος συσκευής</p> <p>Ελέγξτε όλα τα μέρη για ζημιές από τη μεταφορά. Σε περίπτωση παραπόνων απευθυνθείτε στον έμπορο ή στην εξυπηρέτηση πελατών.</p>

Σύμβολο	Επεξήγηση
	<p>Αποκλίσεις</p> <p>Οι οδηγίες ισχύουν για περισσότερα μοντέλα, ενδέχεται να υπάρχουν αποκλίσεις. Οι ενότητες που αφορούν μόνο συγκεκριμένες συσκευές επισημαίνονται με αστερίσκο (*).</p>
	<p>Οδηγίες ενεργειών και αποτελέσματα ενεργειών</p> <p>Οι οδηγίες ενεργειών επισημαίνονται με ένα ▶.</p> <p>Τα αποτελέσματα ενεργειών επισημαίνονται με ένα ▷.</p>
	<p>Βίντεο</p> <p>Βίντεο για τις συσκευές είναι διαθέσιμα στο κανάλι YouTube της Liebherr-Hausgeräte.</p>

1 Γενικές υποδείξεις ασφαλείας

- Φυλάξτε σχολαστικά αυτές τις οδηγίες συναρμολόγησης ώστε να μπορείτε ανά πάσα στιγμή να ανατρέχετε σε αυτές.
- Εάν παραχωρήσετε τη συσκευή σε άλλον, παραδώστε και τις οδηγίες συναρμολόγησης στον επόμενο ιδιοκτήτη της συσκευής.
- Για να χρησιμοποιείτε σωστά και με ασφάλεια τη συσκευή, διαβάστε πριν από την εγκατάσταση και τη χρήση σχολαστικά αυτές τις οδηγίες χρήσης. Ακολουθείτε πάντα τις οδηγίες, τις υποδείξεις ασφαλείας και τις υποδείξεις προειδοποίησης που περιέχουν. Είναι σημαντικές, για να μπορείτε να εγκαταστήσετε και να λειτουργείτε τη συσκευή με ασφάλεια και απρόσκοπτα.
- Διαβάστε πρώτα τις γενικές υποδείξεις ασφαλείας στις **οδηγίες χρήσης**, οι οποίες ανήκουν σε αυτές τις οδηγίες συναρμολόγησης, στο κεφάλαιο «Γενικές υποδείξεις ασφαλείας» και ακολουθήστε τις. Εάν δεν μπορείτε να βρείτε πλέον τις **οδηγίες χρήσης**, μπορείτε να κατεβάσετε τις **οδηγίες χρήσης** από το διαδίκτυο εισάγοντας τον αριθμό σέρβις στη διεύθυνση home.liebherr.com/fridge-manuals. Τον αριθμό σέρβις θα τον βρείτε στην πινακίδα τύπου:
- Προσέξτε τις υποδείξεις προειδοποίησης και τις υπόλοιπες ειδικές υποδείξεις στα άλλα κεφάλαια, όταν εγκαθιστάτε τη συσκευή:

	ΚΙΝΔΥΝΟΣ	επισημαίνει μια άμεσα επικίνδυνη κατάσταση, η οποία έχει ως συνέπεια το θάνατο ή σοβαρούς τραυματισμούς, εάν δεν αποτραπεί.
	ΠΡΟΕΙΔΟΠΟΙΗΣΗ	επισημαίνει μια επικίνδυνη κατάσταση, η οποία θα μπορούσε να έχει ως συνέπεια το θάνατο ή σοβαρούς τραυματισμούς, εάν δεν αποτραπεί.
	ΠΡΟΦΥΛΑΞΗ	επισημαίνει μια επικίνδυνη κατάσταση, η οποία θα μπορούσε να έχει ως συνέπεια το ελαφρούς ή μέτριους τραυματισμούς, εάν δεν αποτραπεί.
	ΠΡΟΣΟΧΗ	επισημαίνει μια επικίνδυνη κατάσταση, η οποία θα μπορούσε να έχει ως συνέπεια υλικές ζημιές, εάν δεν αποτραπεί.
	Υπόδειξη	επισημαίνει χρήσιμες υποδείξεις και συμβουλές.

2 Προϋποθέσεις τοποθέτησης



ΠΡΟΕΙΔΟΠΟΙΗΣΗ

Κίνδυνος πυρκαγιάς λόγω υγρασίας!
Εάν βραχούν τα εξαρτήματα, από τα οποία διέρχεται ηλεκτρικό ρεύμα, ή το καλώδιο σύνδεσης στο ηλεκτρικό δίκτυο, μπορεί να προκληθεί βραχυκύκλωμα.
▶ Η συσκευή έχει σχεδιαστεί για χρήση σε κλειστούς χώρους. Μη χρησιμοποιείτε τη συσκευή σε ανοιχτούς χώρους ή σε σημεία με υγρασία και περιοχές που εκτινάσσονται σταγονίδια νερού.

Προβλεπόμενη χρήση

- Τοποθετείτε και χρησιμοποιείτε τη συσκευή αποκλειστικά σε κλειστούς χώρους.
- Χρησιμοποιείτε τη συσκευή μόνο αφού έχει εντοιχιστεί.

2.1 Χώρος



ΠΡΟΕΙΔΟΠΟΙΗΣΗ

Εξερχόμενο ψυκτικό και λάδι!
Πυρκαγιά. Το περιεχόμενο ψυκτικό είναι φιλικό προς το περιβάλλον, αλλά εύφλεκτο. Το περιεχόμενο λάδι είναι επίσης εύφλεκτο. Το ψυκτικό και το λάδι που έχει διαφύγει ενδέχεται να αναφλεγεί σε ανάλογα υψηλή συγκέντρωση και σε επαφή με μια εξωτερική πηγή θερμότητας.
▶ Μην προκαλείτε ζημιές στις σωληνώσεις του κυκλώματος ψυκτικού και του συμπιεστή.

- Όταν η συσκευή τοποθετείται σε περιβάλλον με πολύ υγρασία, μπορεί να δημιουργηθεί συμπύκνωση νερού στην εξωτερική πλευρά της συσκευής. Προσέχετε ώστε να υπάρχει καλός αερισμός και εξαερισμός στο σημείο τοποθέτησης.
- Όσο περισσότερο ψυκτικό υπάρχει στη συσκευή, τόσο μεγαλύτερος πρέπει να είναι ο χώρος στον οποίο βρίσκεται η συσκευή. Σε πολύ μικρούς χώρους μπορεί να σχηματιστεί σε περίπτωση διαρροής εύφλεκτο μείγμα αερίου-αέρα. Ανά 8 g ψυκτικού πρέπει ο χώρος τοποθέτησης να είναι τουλάχιστον 1 m³. Στοιχεία για το περιεχόμενο ψυκτικό υπάρχουν στην πινακίδα τύπου στο εσωτερικό της συσκευής.

2.1.1 Δάπεδο στήριξης στον χώρο

- Το δάπεδο στη θέση της συσκευής πρέπει να είναι οριζόντιο και επίπεδο.
- Εάν εντοιχίσετε τη συσκευή σε ένα έπιπλο κουζίνας, το οποίο βρίσκεται πάνω σε ανώμαλο δάπεδο: Ευθυγραμμίστε το έπιπλο κουζίνας.

2.1.2 Ρύθμιση της θέσης στον χώρο

- Μην τοποθετείτε τη συσκευή σε μια περιοχή με απευθείας ηλιακή ακτινοβολία, δίπλα σε κουζίνα, θερμαντικό σώμα ή άλλη παρόμοια συσκευή.
- Εντοιχίστε τη συσκευή μόνο σε ευσταθή έπιπλα.

2.2 Τοποθέτηση περισσότερων συσκευών

ΠΡΟΣΟΧΗ

Κίνδυνος πρόκλησης ζημιάς λόγω συμπύκνωσης νερού!
▶ Μην τοποθετείτε τη συσκευή ακριβώς δίπλα από άλλο ψυγειοκαταψύκτη.

ΠΡΟΣΟΧΗ

Κίνδυνος ζημιάς από συμπύκνωση νερού!
▶ Μην τοποθετείτε τη συσκευή ακριβώς πάνω από άλλον ψυγειοκαταψύκτη.

Οι συσκευές έχουν σχεδιαστεί για διαφορετικούς τρόπους τοποθέτησης. Συνδυάζετε συσκευές μόνον αν οι συσκευές έχουν σχεδιαστεί για τον σκοπό αυτόν. Ο πίνακας που ακολουθεί δείχνει τον εφικτό τρόπο τοποθέτησης ανάλογα με το μοντέλο:

Τρόπος τοποθέτησης	Μοντέλο
μεμονωμένη	όλα τα μοντέλα
Σε παράθεση - Side-by-Side (SBS)	Μοντέλα των οποίων η ονομασία μοντέλου αρχίζει με S ...
Η μία πάνω στην άλλη	Τα μοντέλα με μέγιστο ύψος εσοχής 880 mm και με θερμαινόμενη πάνω επιφάνεια μπορούν να τοποθετηθούν «το ένα πάνω στο άλλο». Πάνω συσκευή: μέχρι το μέγιστο ύψος εσοχής 140 mm

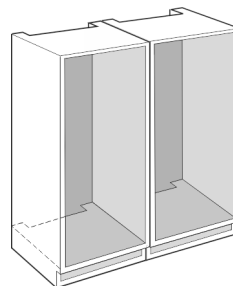


Fig. 1

Εντοιχίστε κάθε συσκευή σε ξεχωριστή υποδοχή του επίπλου εντοιχισμού.

Διαστάσεις συσκευής

2.3 Ηλεκτρική σύνδεση



ΠΡΟΕΙΔΟΠΟΙΗΣΗ

Κίνδυνος πυρκαγιάς από ακατάλληλη τοποθέτηση!
Εάν κάποιο καλώδιο τροφοδοσίας ή φις ακουμπάει στην πλάτη της συσκευής, μπορεί από τους κραδασμούς της συσκευής να υποστεί ζημιά το καλώδιο τροφοδοσίας ή το φις, με αποτέλεσμα να προκληθεί βραχυκύκλωμα.

- ▶ Βεβαιωθείτε ότι δεν έχει παγιδευτεί κάποιο καλώδιο τροφοδοσίας κάτω από τη συσκευή όταν τοποθετείτε τη συσκευή.
- ▶ Τοποθετήστε τη συσκευή έτσι ώστε να μην είναι σε επαφή με κανένα φις ή καλώδιο ρεύματος.
- ▶ Μην συνδέετε συσκευές στην περιοχή της πλάτης της συσκευής.
- ▶ Δεν επιτρέπεται η τοποθέτηση και η λειτουργία πολύπριζων/κλεμών καθώς και άλλων ηλεκτρονικών συσκευών (όπως π.χ. μετασχηματιστές αλογόνου) στην πλάτη των συσκευών.

3 Διαστάσεις συσκευής

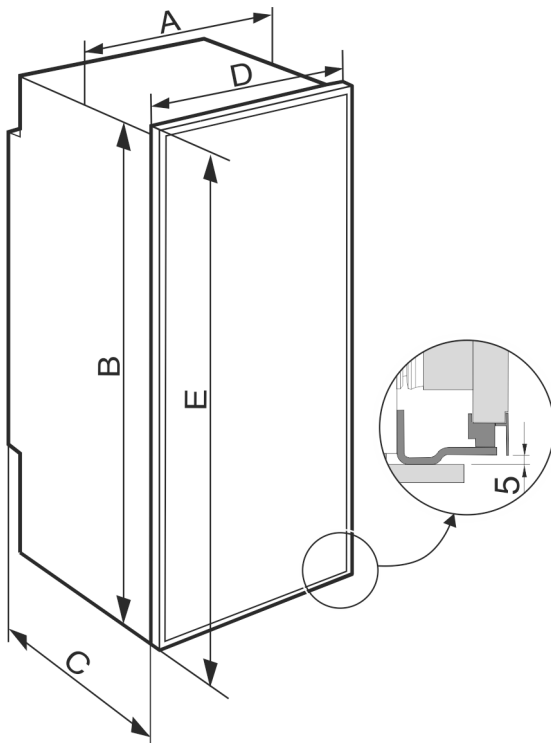


Fig. 2

DR.. 39..	
A (mm)	557
B (mm)	872
C (mm)	512
D (mm)	591
E (mm)	888

DR.. 41..	
A (mm)	557
B (mm)	1213
C (mm)	512
D (mm)	591

DR.. 41..	
E (mm)	1232

4 Διαστάσεις εσοχής

4.1 Εσωτερικές διαστάσεις

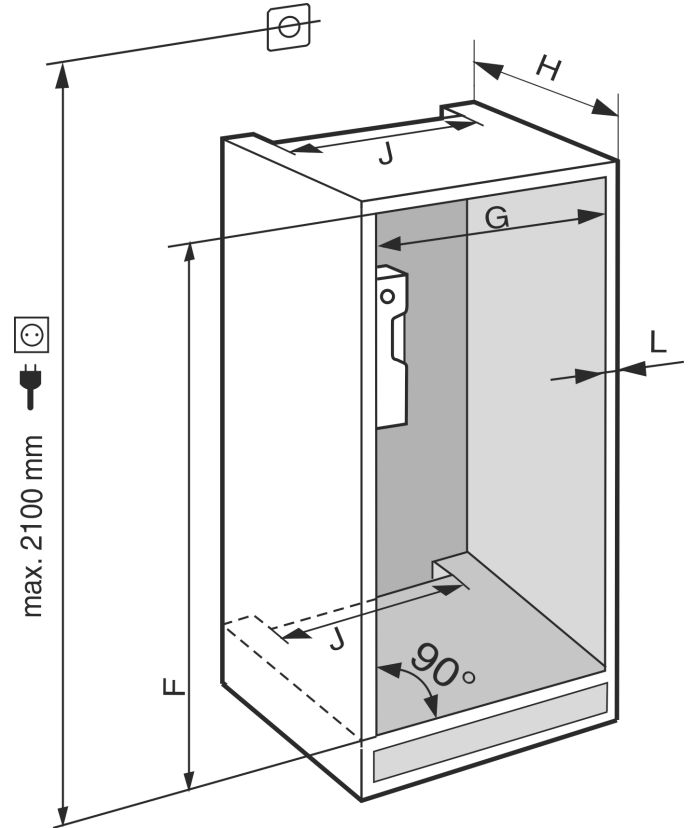


Fig. 3

DR.. 39..	
F (mm)	874 έως 880
G (mm)	560 έως 570
H (mm)	ελάχ. 550, προτείνεται 560
J (mm)	ελάχ. 500
L (mm)	μέγ. 19

DR.. 41..	
F (mm)	1216 έως 1226
G (mm)	560 έως 570
H (mm)	ελάχ. 550, προτείνεται 560
J (mm)	ελάχ. 500
L (mm)	μέγ. 19

Η δηλωμένη κατανάλωση ενέργειας υπολογίστηκε με βάθος επίπλων κουζίνας 560 mm . Η συσκευή είναι πλήρως λειτουργική με βάθος εντοιχισμού επίπλων 550 mm , έχει όμως ελαφρώς αυξημένη κατανάλωση ενέργειας.

- ▶ Ελέγξτε το πάχος του τοιχώματος των παρακείμενων επίπλων: Πρέπει να ανέρχεται σε τουλάχιστον 16 mm .
- ▶ Τοποθετήστε τη συσκευή μόνο σε σταθερά, ευσταθή έπιπλα κουζίνας. Ασφαλίστε το έπιπλο ώστε να μην μπορεί να ανατραπεί.

- ▶ Ευθυγραμμίστε το έπιπλο κουζίνας με αλφάδι και γωνία μαραγκού και αλφαδιάστε το, εάν χρειάζεται, με σφήνες.
- ▶ Βεβαιωθείτε ότι το δάπεδο και τα πλευρικά τοιχώματα του επίπλου βρίσκονται υπό ορθή γωνία μεταξύ τους.

5 Απαιτήσεις αερισμού

ΠΡΟΣΟΧΗ

Καλυμμένα ανοίγματα αερισμού!

Ζημιές. Η συσκευή ενδέχεται να υπερθερμανθεί, γεγονός που μπορεί να έχει ως αποτέλεσμα τη μείωση της διάρκειας ζωής διαφόρων μερών της συσκευής και περιορισμούς στη λειτουργία.

- ▶ Φροντίζετε να υπάρχει πάντα καλός αερισμός και εξαερισμός.
- ▶ Μην κλείνετε τα ανοίγματα ή/και τα πλέγματα αερισμού στο περίβλημα της συσκευής και στο έπιπλο κουζίνας (εντοιχιζόμενη συσκευή).
- ▶ Διατηρείτε πάντα ελεύθερα τα ανοίγματα του ανεμιστήρα.

Πρέπει απαραίτητα να τηρείται η απαίτηση διατομών αερισμού:

- Το βάθος του ανοίγματος εξαερισμού στην πλάτη του επίπλου πρέπει να ανέρχεται σε τουλάχιστον 38 mm.
- Για τις διατομές αερισμού και εξαερισμού στη βάση του επίπλου και στο επάνω τμήμα του περιβλήματος του επίπλου απαιτούνται τουλάχιστον 200 cm².
- Κατά κανόνα ισχύει: Όσο μεγαλύτερη η διατομή αερισμού, τόσο πιο οικονομικά λειτουργεί η συσκευή.

Για τη λειτουργία της συσκευής είναι απαραίτητος ένας επαρκής αερισμός και εξαερισμός. Οι εργοστασιακά προβλεπόμενες σχάρες αερισμού εξασφαλίζουν στη συσκευή μια αποτελεσματική διατομή αερισμού 200 cm². Σε περίπτωση που αντικαταστήσετε τις σχάρες αερισμού με ένα διακοσμητικό κάλυμμα, αυτό πρέπει να έχει διατομή αερισμού ίδιας ή μεγαλύτερης διάστασης με τη σχάρα αερισμού του κατασκευαστή.

6 Μεταφορά συσκευής

Προσέχετε κατά τη μεταφορά των συσκευών:

- ▶ Μεταφέρετε τη συσκευή όρθια.
- ▶ Μεταφέρετε τη συσκευή με δύο άτομα.

Στην πρώτη θέση σε λειτουργία:

- ▶ Μεταφέρετε τη συσκευή μέσα στη συσκευασία.

Σε περίπτωση μεταφοράς της συσκευής μετά την πρώτη θέση σε λειτουργία (π.χ. μετακόμιση ή καθαρισμός):

- ▶ Αδειάστε τη συσκευή.
- ▶ Ασφαλίστε την πόρτα από ακούσιο άνοιγμα.

7 Αποσυσκευασία της συσκευής

Σε περίπτωση βλάβης της συσκευής επικοινωνήστε επειγόντως - πριν τη σύνδεση - με τον προμηθευτή.

- ▶ Ελέγξτε τη συσκευή και τη συσκευασία για ζημιές κατά τη μεταφορά. Απευθυνθείτε άμεσα στον προμηθευτή αν υποψιάζεστε οποιοδήποτε ζημιά.
- ▶ Αφαιρέστε όλα τα υλικά από την πίσω πλευρά ή τα πλευρικά τοιχώματα της συσκευής, τα οποία μπορούν να εμποδίζουν τη σωστή τοποθέτηση ή/και τον αερισμό και τον εξαερισμό.
- ▶ Αφαιρέστε όλες τις προστατευτικές μεμβράνες από τη συσκευή. Μην χρησιμοποιείτε μυτερά ή αιχμηρά αντικείμενα!

8 Τοποθέτηση συσκευής



ΠΡΟΦΥΛΑΞΗ

Κίνδυνος τραυματισμού από βαριά συσκευή!

- ▶ Μεταφέρετε τη συσκευή με δύο άτομα στη θέση τοποθέτησής της.



ΠΡΟΕΙΔΟΠΟΙΗΣΗ

Κίνδυνος τραυματισμού και πρόκλησης ζημιάς από ασταθή συσκευή!

Η συσκευή μπορεί να ανατραπεί.

- ▶ Στερεώστε τη συσκευή σύμφωνα με τις οδηγίες.



ΠΡΟΕΙΔΟΠΟΙΗΣΗ

Κίνδυνος πυρκαγιάς και ζημιών!

- ▶ Μην τοποθετείτε επάνω στη συσκευή άλλες συσκευές που εκπέμπουν θερμότητα, π.χ. φούρνο μικροκυμάτων, τостіέρα, κλπ.!

Αναθέτετε τον εντοιχισμό της συσκευής στο έπιπλο κουζίνας κατά το δυνατό σε κάποιον ειδικό.

Μην τοποθετείτε τη συσκευή χωρίς βοήθεια.

8.1 Μετά την τοποθέτηση

- ▶ Αφαιρέστε όλες τις ασφάλειες μεταφοράς.
- ▶ Καθαρίστε τη συσκευή (βλέπε οδηγίες χρήσης, καθαρισμός συσκευής).

9 Απορρίψτε τη συσκευασία



ΠΡΟΕΙΔΟΠΟΙΗΣΗ

Κίνδυνος ασφυξίας από το υλικό συσκευασίας και τις μεμβράνες!

- ▶ Μην αφήνετε τα παιδιά να παίζουν με τα υλικά συσκευασίας.

Η συσκευασία είναι κατασκευασμένη από ανακυκλώσιμα υλικά:

- Κυματοειδές χαρτόνι/χαρτόνι
- Τμήματα από αφρώδες πολυστυρένιο
- Μεμβράνες και σακούλες από πολυαιθυλένιο
- Ιμάντες κιβωτίων από πολυπροπυλένιο
- καρφωτό ξύλινο πλαίσιο με ροδέλα από πολυαιθυλένιο*
- ▶ Μεταφέρετε το υλικό συσκευασίας σε ένα επίσημο σημείο συλλογής.

10 Επεξήγηση χρησιμοποιούμενων συμβόλων



Σε αυτό το βήμα ενέργειας υπάρχει κίνδυνος τραυματισμού! Προσέξτε τις υποδείξεις ασφαλείας!



Οι οδηγίες αφορούν περισσότερα μοντέλα. Εκτελέστε αυτό το βήμα μόνο, εφόσον αφορά το δικό σας μοντέλο.

Πόρτα τμήματος κατάψυξης *****

	Για τη συναρμολόγηση προσέξτε την αναλυτική περιγραφή στο κείμενο των οδηγιών.		Εργαλείο για τη συναρμολόγηση: Γερμανικό κλειδί 7 και 10
	Η ενότητα ισχύει είτε για μια μονόπορτη συσκευή είτε για μια δίπορτη συσκευή.		Για αυτό το βήμα εργασίας χρειάζονται δύο άτομα.
			
	Επιλέξτε ανάμεσα στις εναλλακτικές: Συσκευή με πλευρά στερέωσης πόρτας δεξιά ή συσκευή με πλευρά στερέωσης πόρτας αριστερά.		Το βήμα εργασίας πραγματοποιείται στο σημείο της συσκευής που επισημαίνεται.
	Το βήμα συναρμολόγησης είναι απαραίτητο σε IceMaker και / ή InfinitySpring.		Βοήθημα για τη συναρμολόγηση: Σπάγκος
	Λασκάρετε μόνο τις βίδες ή σφίξτε τις ελαφρά.		Βοήθημα για τη συναρμολόγηση: Γωνία
	Σφίξτε τις βίδες.		Βοήθημα για τη συναρμολόγηση: Κατσαβίδι
			Βοήθημα για τη συναρμολόγηση: Ψαλίδι
	Ελέγξτε αν το ακόλουθο βήμα εργασίας είναι απαραίτητο για το μοντέλο σας.		Βοήθημα για τη συναρμολόγηση: Μαρκαδόρος, πλενόμενος
	Ελέγξτε τη σωστή τοποθέτηση / τη σωστή εφαρμογή των χρησιμοποιούμενων εξαρτημάτων.		Συνοδευτικό πακέτο: Αφαίρεση εξαρτημάτων
	Μετρήστε ξανά την προβλεπόμενη διάσταση και διορθώστε τη, εάν χρειάζεται.		Απορρίψτε σωστά τα εξαρτήματα που δεν χρειάζεστε πλέον.
	Εργαλείο για τη συναρμολόγηση: Πασέτο		
	Εργαλείο για τη συναρμολόγηση: Επαναφορτιζόμενο κατσαβίδι και μύτη		
			
	Εργαλείο για τη συναρμολόγηση: Αλφάδι		

11 Πόρτα τμήματος κατάψυξης

Μπορείτε να αλλάξετε τη φορά ανοίγματος της πόρτας του τμήματος κατάψυξης **** με μια εύκολη κίνηση. Εάν η πόρτα του ψυγείου μπορεί να ανοίξει περισσότερες από 115° (1), μπορείτε να ανοίξετε το τμήμα κατάψυξης και χωρίς αλλαγή της φοράς ανοίγματος της πόρτας. Σε μια μικρότερη γωνία ανοίγματος (2) της πόρτας της συσκευής είναι απαραίτητη η αλλαγή της φοράς ανοίγματος της πόρτας.

Αλλαγή φοράς ανοίγματος πόρτας

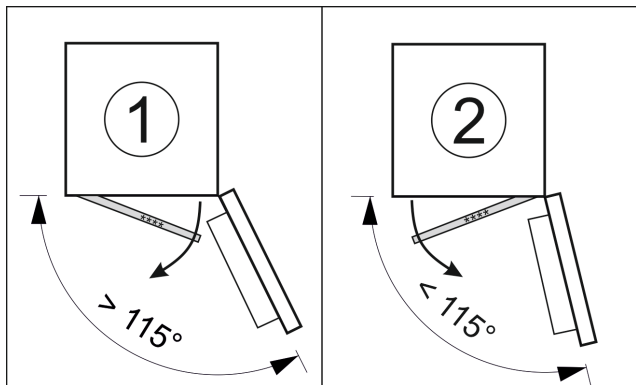


Fig. 4

11.1 Αλλαγή φοράς ανοίγματος πόρτας

Ο σύρτης για την αλλαγή της φοράς ανοίγματος της πόρτας βρίσκεται κάτω στην πίσω πλευρά της πόρτας του τμήματος κατάψυξης ****.

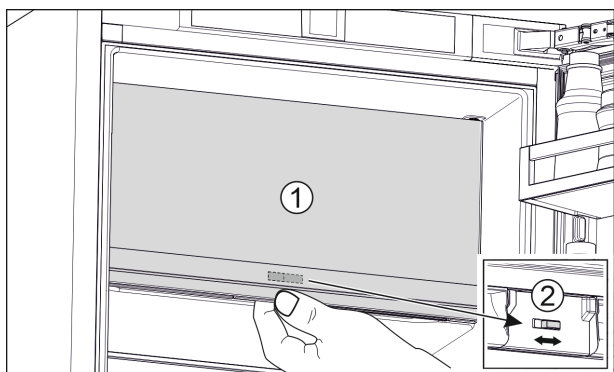


Fig. 5

- ▶ Κλείστε την πόρτα του τμήματος κατάψυξης **** (1).
- ▶ Πιάστε από κάτω στην πόρτα τμήματος κατάψυξης ****.
- ▶ Σπρώξτε τον σύρτη (2) είτε προς τα δεξιά είτε προς τα αριστερά.

12 Αλλαγή φοράς ανοίγματος πόρτας

Εργαλείο

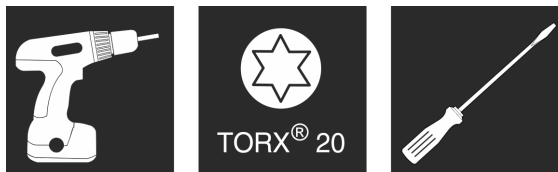


Fig. 6

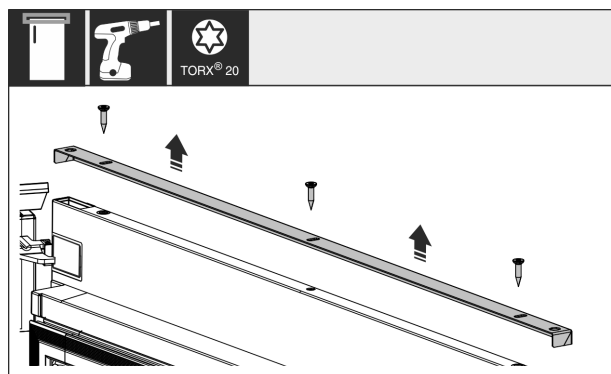


Fig. 7

- ▶ Ξεβιδώστε την κορνίζα από την επάνω πλευρά της πόρτας της συσκευής.

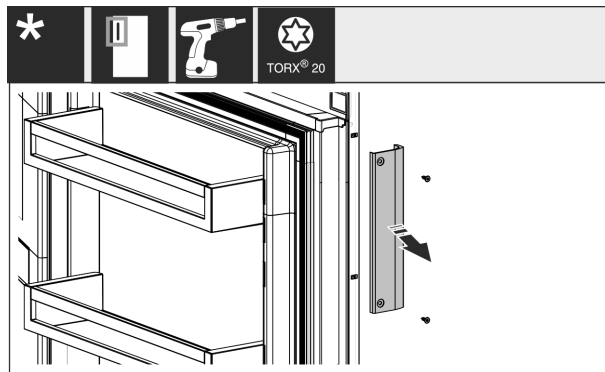


Fig. 8

- ▶ Εάν είναι ήδη τοποθετημένη, ξεβιδώστε τη λαβή και παραμερίστε τη στην άκρη μαζί με τις βίδες της.

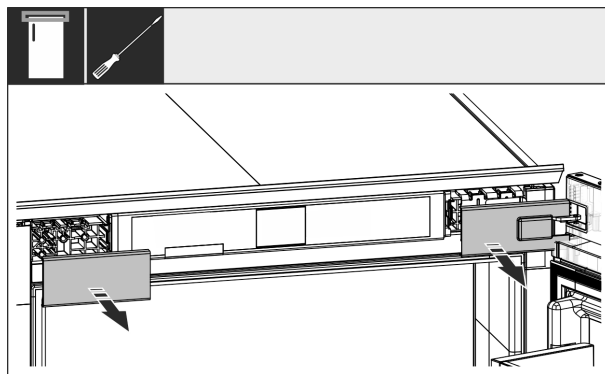


Fig. 9

- ▶ Αφαιρέστε τα καλύμματα.

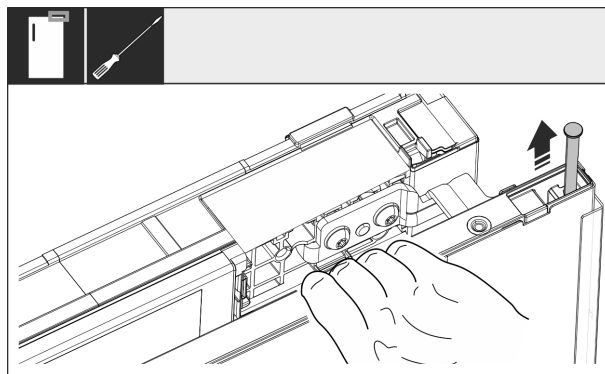


Fig. 10

- ▶ Από την πλευρά του μεντεσέ, τραβήξτε έξω τη βάση με τη βοήθεια κατσαβιδιού. Ασφαλίστε την πόρτα από πτώση.

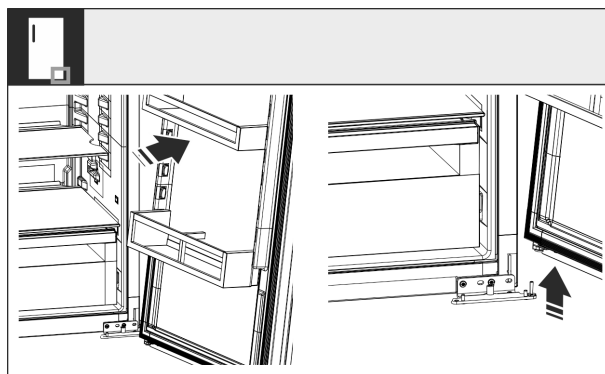


Fig. 11

Εντοιχισμός της συσκευής στην εσοχή

- ▶ Γείρετε ελαφρά την πόρτα και ανασηκώστε τη από το κάτω στήριγμα.

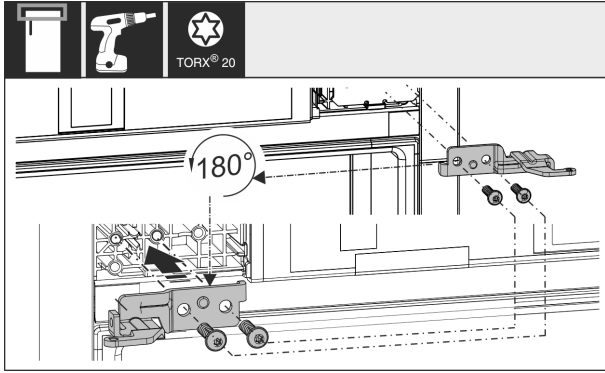


Fig. 12

- ▶ Μετακινήστε το επάνω στήριγμα υπό γωνία 180° στην απέναντι πλευρά και σφίξτε το.

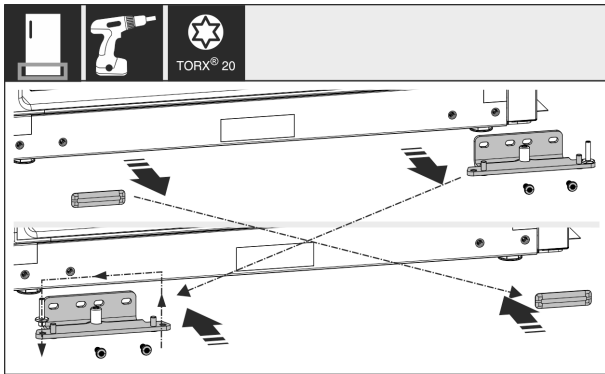


Fig. 13

- ▶ Ξεβιδώστε και μεταφέρετε το κάτω στήριγμα. Αφαιρέστε τον πείρο εδράνου από το στήριγμα και τοποθετήστε το ξανά ανεστραμμένα. Βιδώστε το στήριγμα εδράνου.

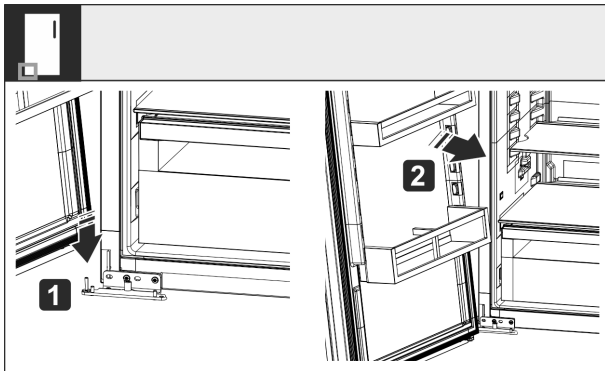


Fig. 14

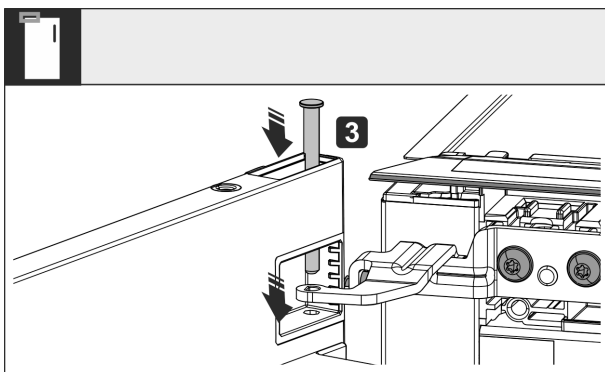


Fig. 15

- ▶ Τοποθετήστε την πόρτα στην απέναντι πλευρά ως εξής:
1. Τοποθετήστε την πόρτα πάνω στο κάτω στήριγμα.
2. Σηκώστε όρθια την πόρτα και εισάγετε την εσοχή στο στήριγμα.
3. Περάστε τη βάση στην πλευρά του μεντεσέ στην επάνω πλευρά της πόρτας και μέσα από το στήριγμα.

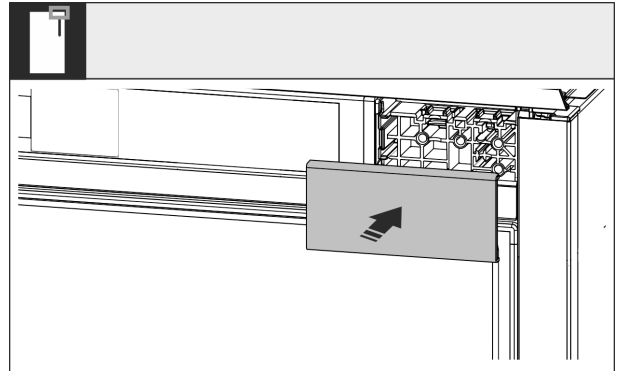


Fig. 16

- ▶ Τοποθετήστε ξανά το κάλυμμα στην πλευρά της λαβής.

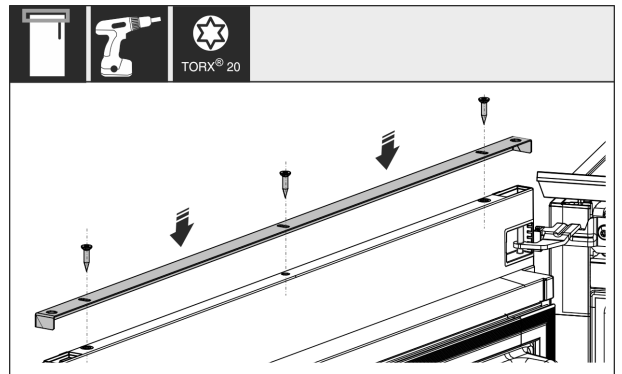


Fig. 17

- ▶ Βιδώστε την κορνίζα.

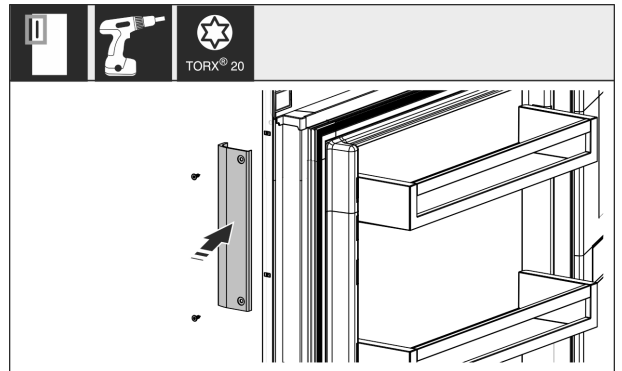


Fig. 18

- ▶ Βιδώστε τη λαβή. Καλύψτε όλες τις βίδες με τάπες.
▶ Ελέγξτε τις βιδωτές συνδέσεις.

13 Εντοιχισμός της συσκευής στην εσοχή

Εργαλείο και βοηθητικά μέσα

Εντοιχισμός της συσκευής στην εσοχή

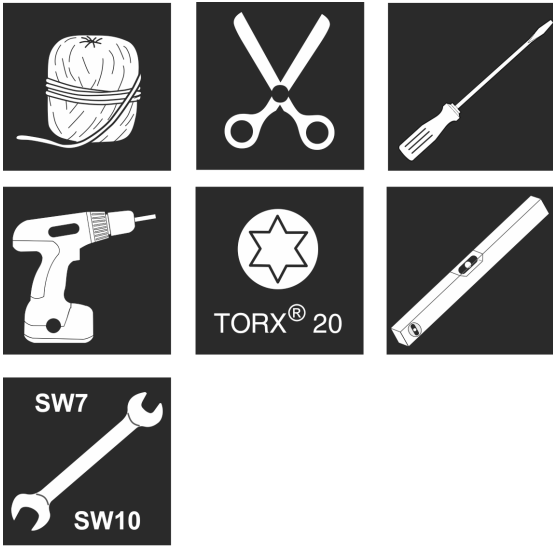


Fig. 19
Παρεχόμενα εξαρτήματα εγκατάστασης

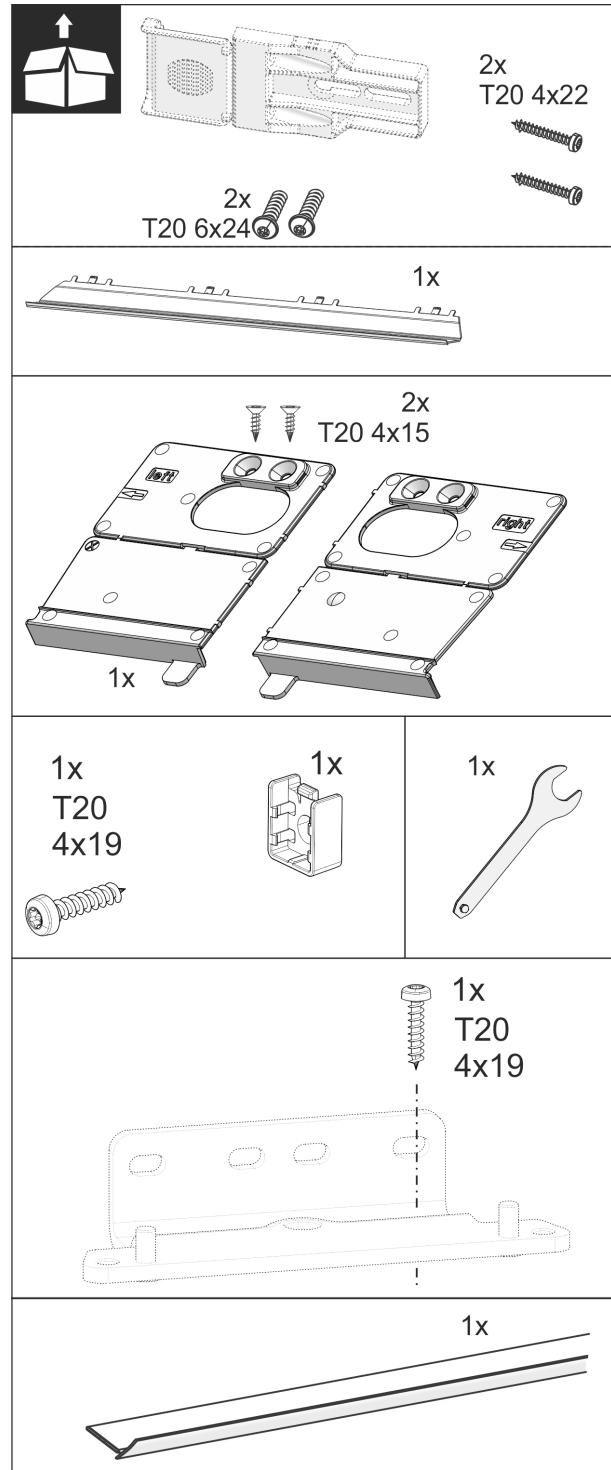


Fig. 20

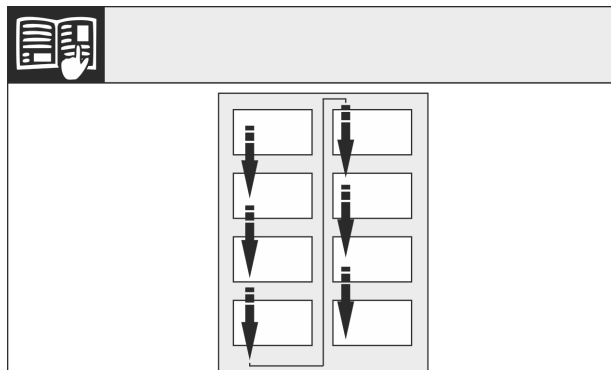


Fig. 21

Εντοιχισμός της συσκευής στην εσοχή

- ▶ Ακολουθήστε τη σειρά που δείχνουν τα βέλη.

ΠΡΟΣΟΧΗ

Σωστό βάθος εντοιχισμού της συσκευής.

- ▶ Η χρήση της γωνίας εγκατάστασης εξασφαλίζει το σωστό βάθος εγκατάστασης της συσκευής.

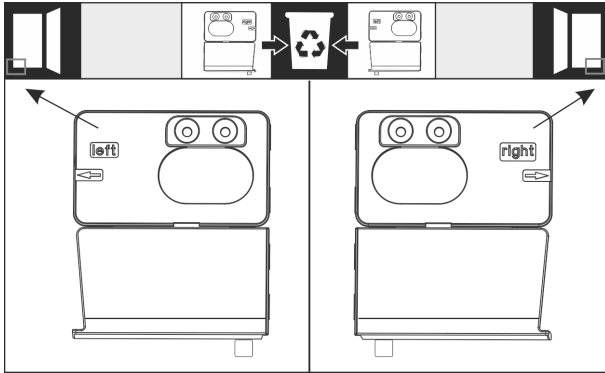


Fig. 22

- ▶ Βιδώστε τη γωνία τερματισμού, ανάλογα με την πλευρά στερέωσης της πόρτας δεξιά ή αριστερά, πρόσωπο με το πλευρικό τοίχωμα πάνω στο δάπεδο της υποδοχής του επίπλου εντοιχισμού. Η γωνία τερματισμού εγκαθίσταται πάντα στην πλευρά της λαβής.

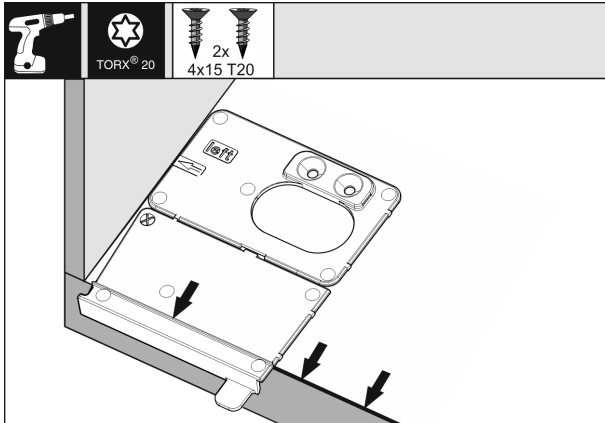


Fig. 23

- ▶ Τοποθετήστε τη γωνία τοποθέτησης έτσι, ώστε η σήμανση να βρίσκεται στο ίδιο ύψος με την εξωτερική ακμή της εσοχής του επίπλου.

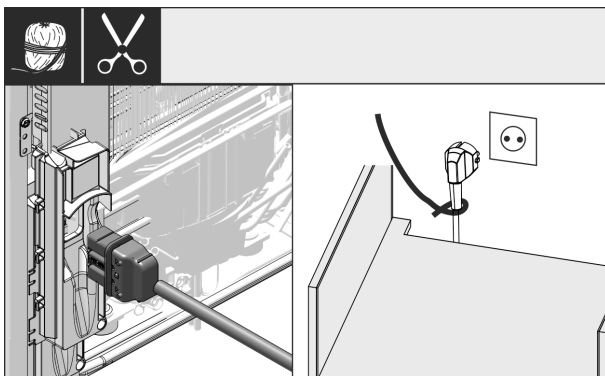


Fig. 24

- ▶ Αφαιρέστε το καλώδιο τροφοδοσίας από το συνοδευτικό πακέτο και τοποθετήστε το στην πίσω πλευρά της συσκευής. Περάστε το φισ ρεύματος δικτύου με τη βοήθεια ενός κορδονιού σε μια ελεύθερα προσβάσιμη πρίζα.

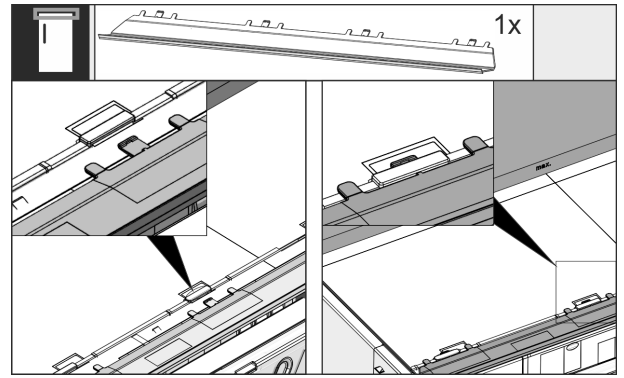


Fig. 25

- ▶ Εισάγετε το διακοσμητικό διόρθωσης. Το διακοσμητικό κάλυμμα μπορεί να μετακινηθεί και προς τις δύο πλευρές.

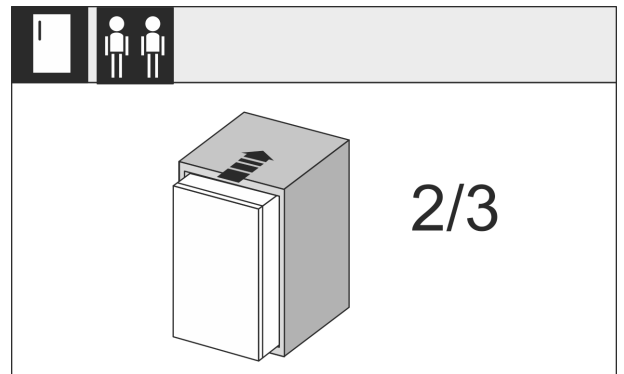


Fig. 26

- ▶ Εισάγετε τη συσκευή κατά 2/3 μέσα στην υποδοχή του επίπλου εντοιχισμού.

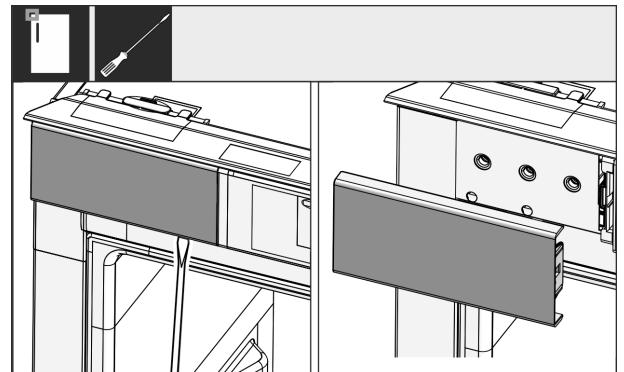


Fig. 27

- ▶ Χρησιμοποιώντας ένα καταβίδι λασκάρετε το κάλυμμα πάνω αριστερά και κατόπιν αφαιρέστε το.
- ▶ Αφαιρέστε άλλα καλύμματα σε περίπτωση που είναι ήδη εγκατεστημένα.

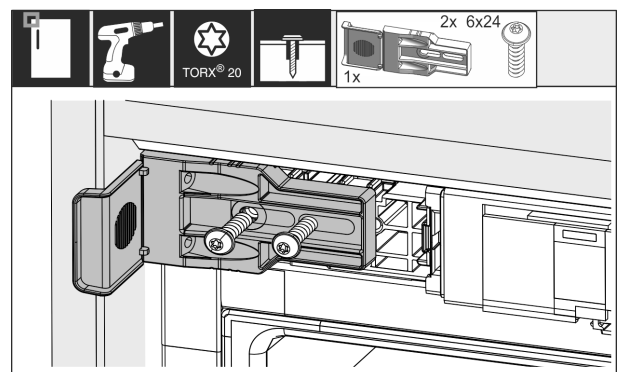


Fig. 28

Εντοιχισμός της συσκευής στην εσοχή

- Σφίξτε τη γωνία στερέωσης. Η γωνία θα πρέπει μην μπορεί πλέον να μετακινείται.

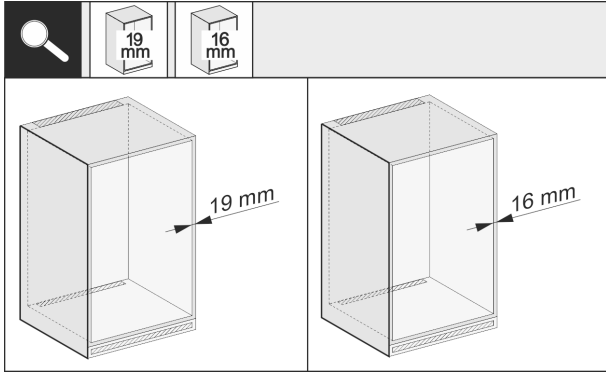


Fig. 29

- Ελέγξτε αν το πλευρικό τοίχωμα του επίπλου έχει πάχος 16 mm ή 19 mm.

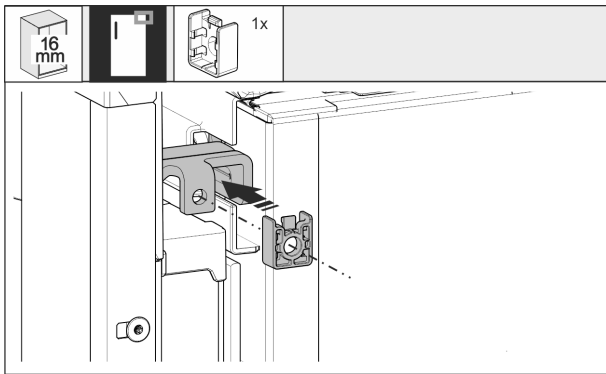


Fig. 30

- Σε πλευρικά τοιχώματα επίπλου πάχους 16 mm, τοποθετήστε τον συνοδευτικό αποστάτη στην επάνω βάση.

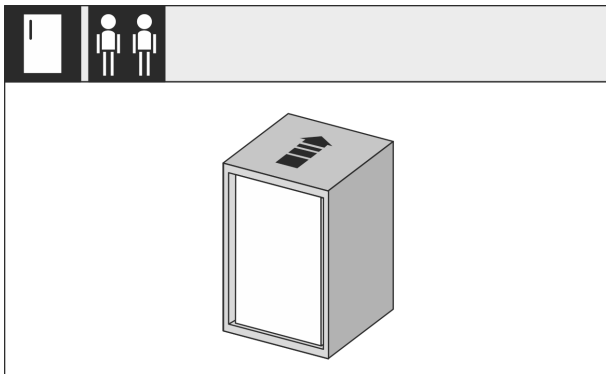


Fig. 31

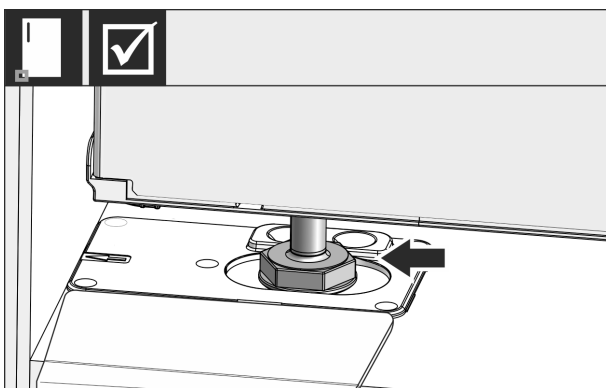


Fig. 32

- Εισάγετε τώρα τη συσκευή ολόκληρη μέσα στην εσοχή του επίπλου. Το ρυθμιζόμενο πόδι στήριξης πρέπει να εδράζει μέσα στην εσοχή της γωνίας τερματισμού.

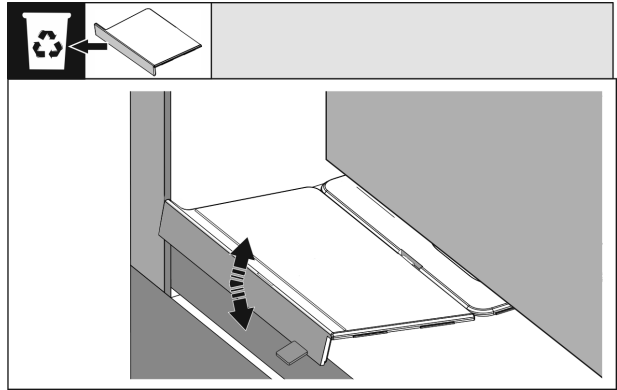


Fig. 33

- Αφαιρέστε το μπροστινό τμήμα της γωνίας τοποθέτησης. Ελευθερώστε τον αναστολέα κινώντας τον και, αν χρειάζεται, αποσπάστε τον με τη βοήθεια μιας πέννας.

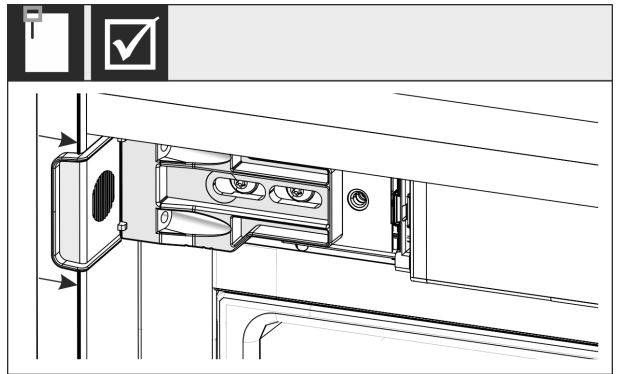


Fig. 34

- Ελέγξτε αν η συσκευή έρχεται πρόσωπο με την εσοχή του επίπλου. Η γωνία στερέωσης πρέπει να βρίσκεται σε πλήρη επαφή με το πλευρικό τοίχωμα της υποδοχής του επίπλου εντοιχισμού.

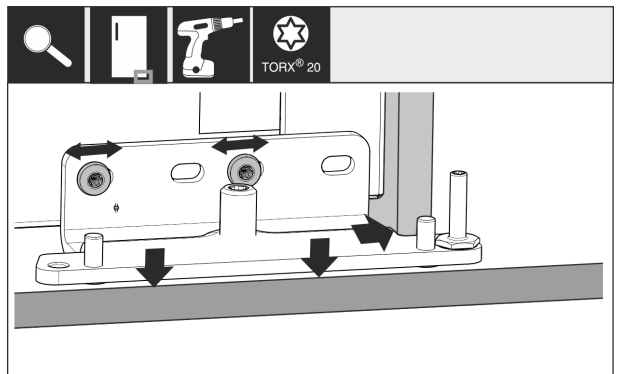
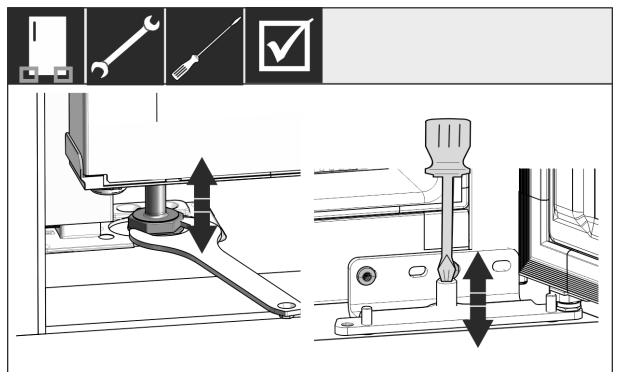


Fig. 35

- Ελέγξτε αν έρχεται πρόσωπο το κάτω στήριγμα. Το στήριγμα μπορεί να μετακινηθεί από τις μακρόστενες οπές.



Τοποθέτηση διακοσμητικής πλάκας

Fig. 36

- Ρυθμίστε τη συσκευή, εάν χρειάζεται, με το ρυθμιζόμενο πόδι καθώς και τη διάταξη ρύθμισης στο στήριγμα εδράνου.

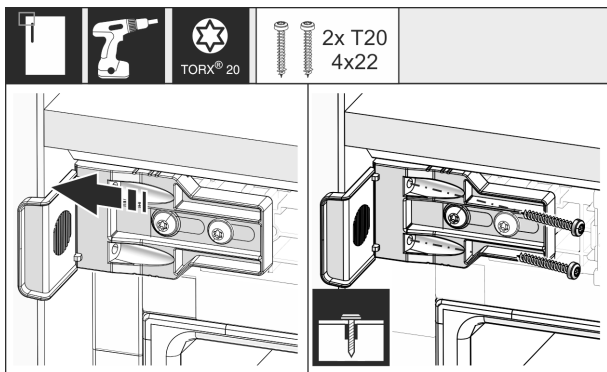


Fig. 37

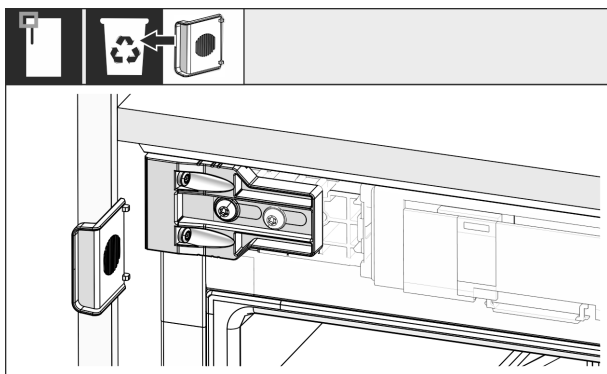


Fig. 37

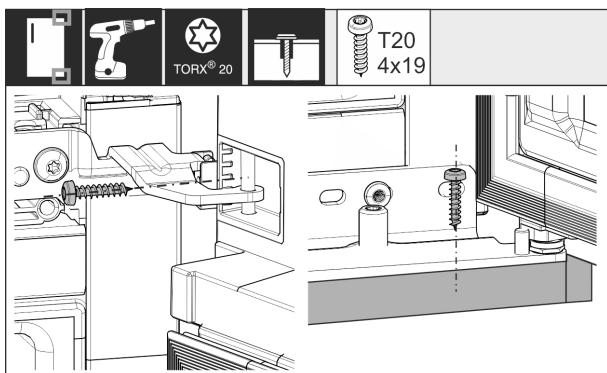


Fig. 37

- Βιδώστε καλά τη συσκευή με την εσοχή του επίπλου.

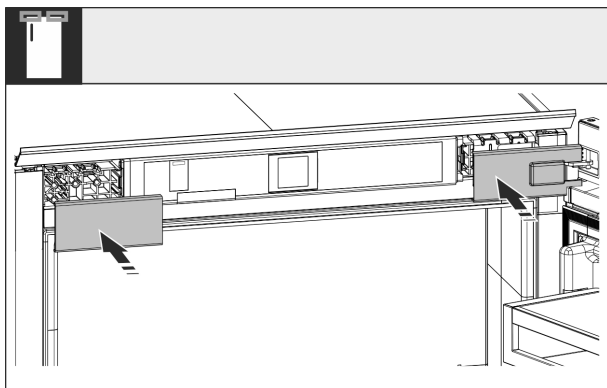


Fig. 38

- Τοποθετήστε τα καλύμματα και ελέγξτε όλες τις βιδωτές συνδέσεις.

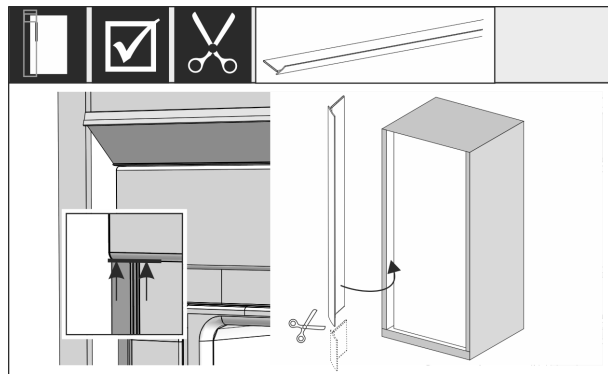


Fig. 39

- Αφαιρέστε το σιρίτι από το συνοδευτικό πακέτο και τοποθετήστε το στο πλευρικό τοίχωμα της συσκευής. Το σιρίτι είναι μαγνητικό και δεν χρειάζεται να το κολλήσετε.

14 Τοποθέτηση διακοσμητικής πλάκας

Οι συσκευές μπορούν με διακοσμητικά πλαίσια και διακοσμητική πλάκα να προσαρμόζονται ή να διαφοροποιούνται χρωματικά από την πρόσοψη του επίπλου κουζίνας.

Ύψος εσοχής	Διαστάσεις διακοσμητικής πλάκας (mm)			Μέγ. βάρος διακοσμητικής πλάκας (kg)
	Ύψος	Πλάτος	Πάχος μέγιστο	
874 – 880	860	585	4	5
1220 – 1226	1206	585	4	7

Τα διακοσμητικά πλαίσια είναι διαθέσιμα ως αξεσουάρ από το σέρβις στα ακόλουθα επιπρόσθετα χρώματα:

καφέ: 9911350 λευκό: 9911348 αλουμινίου: 9911346

- Προσαρμόζετε τις πιο παχιές διακοσμητικές πλάκες Fig. 40 (2) σύμφωνα με την εικόνα σε μέγιστο πάχος 4 mm.

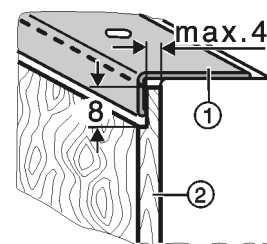


Fig. 40

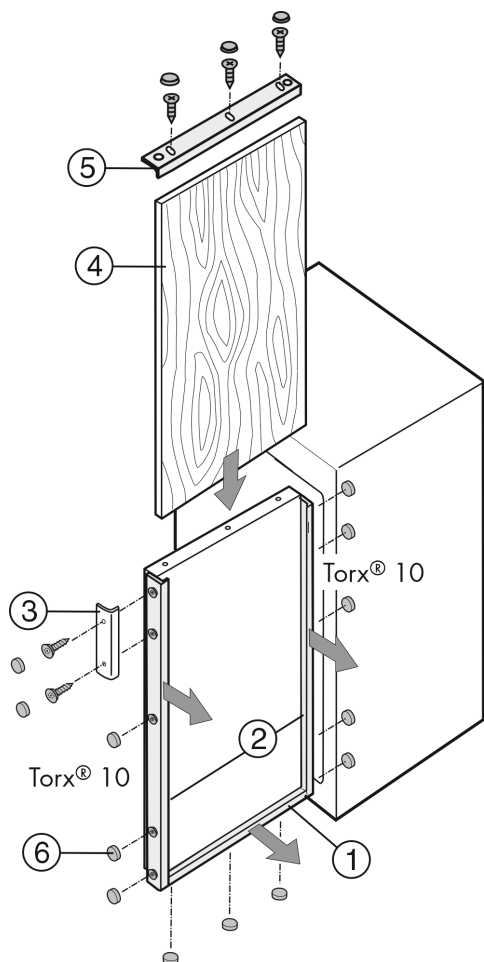


Fig. 41

- ▶ Τοποθετήστε το διακοσμητικό πλαίσιο και τη διακοσμητική πλάκα ως εξής. Σφίξτε τις βίδες μόνο στο τέλος.
- ▶ Βιδώστε πρόχειρα το διακοσμητικό πλαίσιο (1) κάτω και ωθήστε το προς τα εμπρός.
- ▶ Βιδώστε πρόχειρα τα πλευρικά τμήματα (2) του διακοσμητικού πλαισίου και ωθήστε το προς τα εμπρός.
- ▶ Βιδώστε πρόχειρα τη λαβή (3).
- ▶ Εισάγετε τη διακοσμητική πλάκα (4) από πάνω.
- ▶ Τοποθετήστε το επάνω τμήμα (5) του διακοσμητικού πλαισίου και βιδώστε το πρόχειρα.
- ▶ Επαναφέρετε στη θέση τους όλα τα τμήματα του διακοσμητικού πλαισίου και βιδώστε τα καλά.
- ▶ Κουμπώστε σε όλες τις κεφαλές βιδών τις τάπες (6).

15 Τοποθέτηση διακοσμητικού πλαισίου με διακοσμητικό διόρθωσης

Εάν υπάρχει ήδη ένα διακοσμητικό πλαίσιο, είναι όμως πολύ κοντό σε ύψος, μπορείτε να το προσαρμόζετε με διακοσμητικά διόρθωσης Fig. 42 (7) διαφορετικού ύψους.

Μπορείτε να χρησιμοποιήσετε ένα (μόνο επάνω ή μόνο κάτω) ή δύο διακοσμητικό πλαίσιο (επάνω και κάτω). Τα διακοσμητικά διόρθωσης είναι διαθέσιμα ως αξεσουάρ από το σέρβις.

Υψος διόρθωσης [mm] h	καφέ	λευκό	αλουμινίου
16	9733032	9733035	9733050
41	9733033	9733036	9733051
60	9733034	9733037	9733052

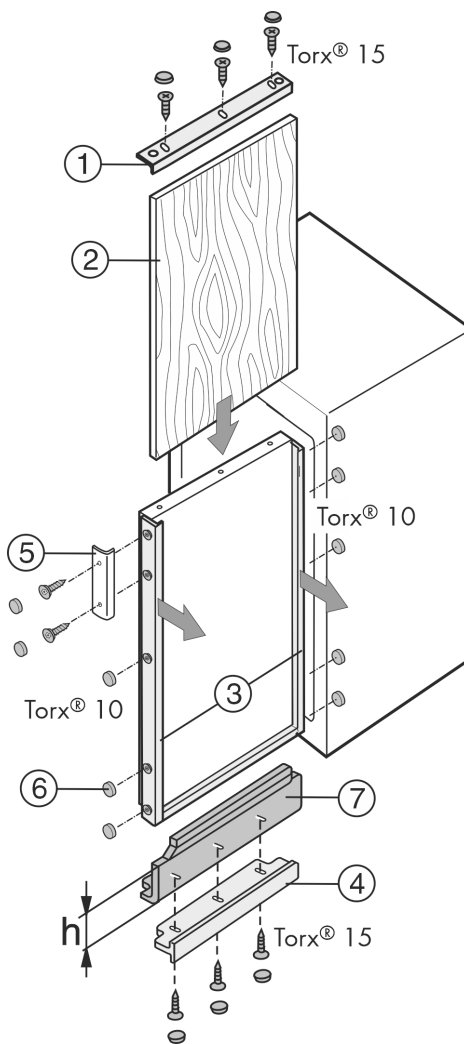


Fig. 42

- ▶ Τοποθετήστε το διακοσμητικό πλαίσιο με το διακοσμητικό διόρθωσης και τη διακοσμητική πλάκα ως εξής. Σφίξτε τις βίδες μόνο στο τέλος.
- ▶ Βιδώστε πρόχειρα το διακοσμητικό πλαίσιο (4) κάτω και ωθήστε το προς τα εμπρός.
- ▶ Τοποθετήστε το διακοσμητικό διόρθωσης (7).
- ▶ Βιδώστε πρόχειρα τα πλευρικά τμήματα (3) του διακοσμητικού πλαισίου και ωθήστε το προς τα εμπρός.
- ▶ Βιδώστε πρόχειρα τη λαβή (5).
- ▶ Εισάγετε τη διακοσμητική πλάκα (4) από πάνω.
- ▶ Τοποθετήστε το επάνω τμήμα (5) του διακοσμητικού πλαισίου και βιδώστε το πρόχειρα.
- ▶ Επαναφέρετε στη θέση τους όλα τα τμήματα του διακοσμητικού πλαισίου και βιδώστε τα καλά.
- ▶ Κουμπώστε σε όλες τις κεφαλές βιδών τις τάπες (6).

16 Σύνδεση συσκευής στην τροφοδοσία ρεύματος



ΠΡΟΕΙΔΟΠΟΙΗΣΗ

Κίνδυνος ηλεκτροπληξίας και κίνδυνος τραυματισμού από συσκευή ή καλώδιο τροφοδοσίας που έχει υποστεί ζημιά! Κίνδυνος-θάνατος και τραυματισμοί από κοπή. Εάν έχει υποστεί ζημιά η συσκευή ή το καλώδιο τροφοδοσίας κατά τη μεταφορά, μπορείτε να υποστείτε θανατηφόρο ηλεκτροπληξία. Ενδέχεται εκτός αυτού να κοπείτε σε τμήματα της συσκευής που έχουν υποστεί ζημιά.

- ▶ Ελέγξτε μετά τη μεταφορά τη συσκευή και το καλώδιο τροφοδοσίας για ζημιές.
- ▶ Σε καμία περίπτωση μην θέτετε σε λειτουργία τη συσκευή, εάν έχει υποστεί ζημιά η συσκευή ή το καλώδιο τροφοδοσίας.
- ▶ Επικοινωνήστε με το σέρβις.

Συνδέστε τη συσκευή σας μέσω του ξεχωριστά παραδιδόμενου καλωδίου τροφοδοσίας στο δίκτυο ρεύματος. Το καλώδιο τροφοδοσίας έχει στο ένα άκρο μια υποδοχή τροφοδοσίας και στο άλλο άκρο ένα φισ τροφοδοσίας.

Βεβαιωθείτε ότι πληρούνται οι ακόλουθες προϋποθέσεις:

- Η συσκευή και το καλώδιο τροφοδοσίας είναι άθικτα.
- Η συσκευή είναι εντοιχισμένη σωστά. (βλέπε 13 Εντοιχισμός της συσκευής στην εσοχή)
- Τηρούνται οι απαιτήσεις για την ηλεκτρική σύνδεση. (βλέπε 2.3 Ηλεκτρική σύνδεση)
- Οι διαστάσεις για τη σωστή σύνδεση είναι γνωστές και τηρούνται.
- Η τάση τροφοδοσίας και η συχνότητα συμφωνούν με τις πληροφορίες στην πινακίδα τύπου.
- Η πρίζα είναι γειωμένη σύμφωνα με τους κανονισμούς και προστατεύεται ηλεκτρικά με ασφάλεια.
- Το ρεύμα ενεργοποίησης της ασφάλειας βρίσκεται μεταξύ 10 A και 16 A.
- Η πρίζα είναι εύκολα προσβάσιμη και δεν είναι πίσω από τη συσκευή (βλέπε 4 Διαστάσεις εσοχής).

ΠΡΟΣΟΧΗ

Κίνδυνος ζημιάς από ακατάλληλη λειτουργία!

Ζημιά των ηλεκτρικών εξαρτημάτων της συσκευής.

- ▶ Χρησιμοποιείτε αποκλειστικά το παρεχόμενο καλώδιο τροφοδοσίας.



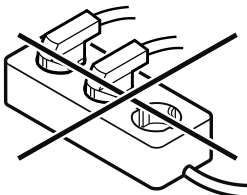
ΠΡΟΕΙΔΟΠΟΙΗΣΗ

Κίνδυνος πυρκαγιάς από ακατάλληλη σύνδεση!

Εγκαύματα.

Ζημιές στη συσκευή.

- ▶ Μην χρησιμοποιείτε καλώδια προέκτασης.
- ▶ Μην χρησιμοποιείτε κλέμες.



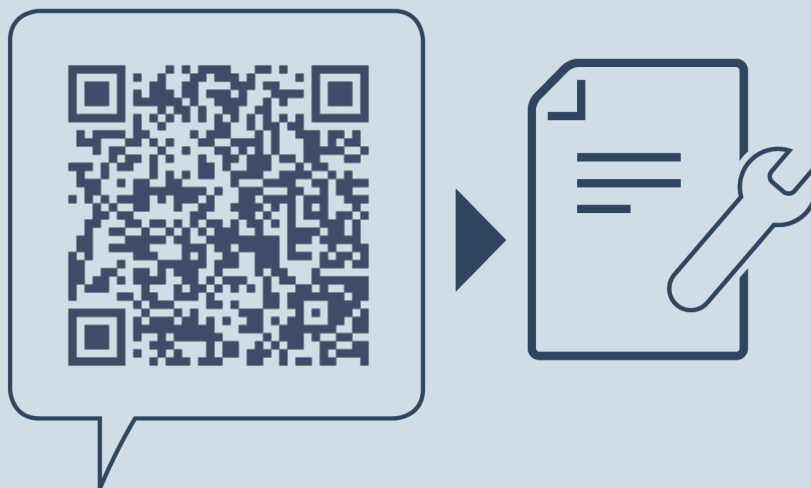
ΠΡΟΣΟΧΗ

Κίνδυνος ζημιάς από ακατάλληλη σύνδεση!

Ζημιές στη συσκευή.

- ▶ Μην συνδέετε τη συσκευή σε μετατροπείς αυτόνομων δικτύων, όπως π.χ. φωτοβολταϊκές εγκαταστάσεις ή γεννήτριες βενζίνης.

- ▶ Συνδέετε το φισ τροφοδοσίας του καλωδίου τροφοδοσίας στην τροφοδοσία τάσης.
- ▷ Το λογότυπο Liebherr εμφανίζεται στην οθόνη.*
- ▷ Η ένδειξη αλλάζει στο σύμβολο Standby.*
- ▷ Εάν δεν πραγματοποιηθεί κάποια ενέργεια εντός 60 δευτερολέπτων: Το σύμβολο Standby ξεθωριάζει ή εξαφανίζεται.
- ▷ Η συσκευή είναι συνδεδεμένη. Πρώτη θέση σε λειτουργία βλέπε επόμενα κεφάλαια ή οδηγίες χρήσης.



home.liebherr.com/fridge-manuals

EL ψυγεία και καταψύκτες με δυνατότητα διακόσμησης

Ημερομηνία έκδοσης: 20240202

**Ευρετήριο αρ.
είδους: 7088421-00**

Liebherr-Hausgeräte GmbH
Memminger Straße 77-79
88416 Ochsenhausen
Deutschland