



Montaažikorraldus

Quality, Design and Innovation



home.liebherr.com/fridge-manuals



LIEBHERR

Üldised ohutusjuhised

Sisu

1	Üldised ohutusjuhised	2
2	Ülespanekutingimused	3
2.1	Ruum.....	3
2.2	Mitme seadme ülespanemine.....	3
2.3	Elektriühendus.....	4
3	Seadme mõõdud	4
4	Niši mõõdud	5
5	Ventilatsiooninõuded	6
6	Mööblifrontide kaalud	6
7	Veeühendus*	6
7.1	Veeühenduse mõõdud.....	6
7.2	Veerõhk.....	7
8	Seadme transportimine	7
9	Seadme lahtipakkimine	7
10	Seadme ülespanemine	7
10.1	Pärast ülespanemist.....	7
11	Pakendi utiliseerimine	7
12	Kasutatavate sümbolite selgitus	8
13	**** külmkambri uks*	8
13.1	Uksepiiraja ümberpaigutamine.....	9
14	Uksepiiraja vahetamine	9
15	Seade ühendamise veevarustusega*	11
15.1	Vooliku külgeühendamine.....	11
15.2	Veesüsteemi kontrollimine.....	12
16	Seadme paigaldamine nišši	12
17	Mööblifronidid	19
17.1	Mõõdud.....	19
17.2	Mööblifroni/mööblifrontide monteerimine.....	19
17.3	Pilumõõdu seadistamine ilma kokkupõrketa.....	19
18	Veefilter*	20
18.1	Veefiltrit sissepanemine.....	20
19	Seadme ühendamise vooluvarustusega	20

Tootja töötab pidevalt kõigi tüüpide ja mudelite edasiarendamise kallal. Palun mõistke, et peame jätma endale õiguse teha kuju, varustuse ning tehnoloogiaga seonduvaid muudatusi.



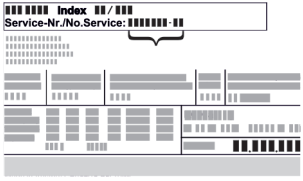




Sümbol	Selgitus
	<p>Lugege juhendit</p> <p>Et oma uue seadme kõiki eeliseid tundma õppida, lugege palun käesolevas korralduses esitatud juhised tähelepanelikult läbi.</p>
	<p>Täiendav informatsioon internetis</p> <p>Digitaalse juhendi koos täiendava informatsiooniga ja edasistes keeltes leiate internetist juhendi esiküljel asuva QR koodi kaudu või sisestades teenindusnumbri leheküljel home.liebherr.com/fridge-manuals.</p> <p>Teenindusnumbri leiate tüübisildilt:</p> 

Fig. Näitlik kujutis

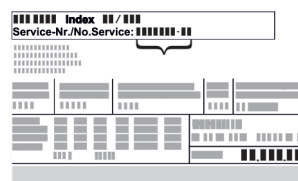
Sümbol	Selgitus
	<p>Seadme kontrollimine</p> <p>Kontrollige kõiki osi transpordikahjustuste suhtes. Pöörduge reklamatsioonide korral edasimüüja või klienditeeninduse poole.</p>
	<p>Kõrvalekalded</p> <p>Juhend kehtib mitmele mudelile, on võimalikud kõrvalekaldeid. Lõigud, mis kehtivad ainult teatud kindlate seadmete kohta, on tähistatud tärniga (*).</p>
	<p>Tegevusjuhised ja tegevustulemused</p> <p>Tegevuskorraldused on tähistatud ►-ga. Tegevustulemused on tähistatud ▷-ga.</p>
	<p>Videod</p> <p>Seadmete kohta on videod saadaval Liebherr-Hausgeräte YouTube'i kanalil.</p>

Open Source'i litsentsid:




Seade sisaldab tarkvarakomponente, mis kasutavad Open Source'i litsentse. Informatsiooni kasutatavate Open Source'i litsentside kohta saate pärida aadressilt: home.liebherr.com/open-source-licences

1 Üldised ohutusjuhised

- Säilitage käesolevat montaažikorraldust hoolikalt, et saaksite igal ajal järele vaadata.
- Kui annate seadme edasi, siis andke järgmisele omanikule ka käesolev montaažikorraldus.
- Lugege seadme nõuetekohaseks ja turvaliseks kasutamiseks enne installatsiooni ning kasutamist hoolikalt käesolevat montaažikorraldust. Järgige alati selles sisalduvaid korraldusi, ohutusjuhiseid ja hoiatusjuhiseid. See on oluline, et saaksite seadet turvaliselt ja laitmatult installeerida ning käitada.
- Lugege esmalt üldisi ohutusjuhiseid käesoleva montaažikorralduse juurde kuuluva **kasutuskorralduse** peatükis "Üldised ohutusjuhised" ja järgige neid. Kui Te ei leia enam **kasutuskorraldust** üles, siis saate **kasutuskorralduse** internetis teenindusnumbri sisestamisega aadressilt home.liebherr.com/fridge-manuals alla laadida. Teenindusnumbri leiate tüübisildilt:



- Järgige hoiatusjuhiseid ja edasisi spetsiifilisi juhiseid teistes peatükkides, kui installeerite seadet:

	OHT	tähistab vahetult ohtlikku olukorda, mis toob eiramise korral kaasa surma või rasked kehavigastused.
	HOIATUS	tähistab ohtlikku olukorda, mis võib eiramise korral tuua kaasa surma või rasked kehavigastused.
	ETTEVAATUST	tähistab ohtlikku olukorda, mis võib eiramise korral tuua kaasa kerged või keskmise tugevusega kehavigastused.
	TÄHELEPANU	tähistab ohtlikku olukorda, mis võib eiramise korral tuua kaasa materiaalseid kahjusid.
	Märkus	tähistab kasulikke juhiseid ja vihjeid.

2 Ülespanekutingimused



HOIATUS

Tulekahju oht niiskuse tõttu!

Kui voolu all olevad osad või võrguühendusjuhe niiskeks läheb, siis või tekkida lühis.

- ▶ Seade on töötatud välja suletud ruumides kasutamiseks. Ärge kasutage külmikut õues, niiskes ega veepritsmete läheduses.

Sihtotstarbekohane kasutus

- Pange seade üles ja kasutage seda eranditult suletud ruumides.
- Käitage seadet ainult paigaldatud seisundis.

2.1 Ruum



HOIATUS

Väljatungiv külmaaine ja õli!

Tulekahju. Sisalduv külmaaine on keskkonnasõbralik, kuid põlemisvõimeline. Sisalduv õli on samuti põlemisvõimeline. Eralduv külmaaine ja õli võivad vastavalt kõrge kontsentratsiooni korral ja eksternse soojusallikaga kokkupuutel süttida.

- ▶ Ärge kahjustage külmaaineringluse torustikke ja kompressorit.

- Kui seade pannakse üles väga niiskesse ümbrusse, siis võib seadme välisküljele kondensvesi tekkida. Pöörake ülespanekukohas alati tähelepanu heale toite- ja heitventilatsioonile.
- Mida rohkem külmaainet seadmes on, seda suurem peab olema ruum, milles seade seisab. Liiga väikestes ruumides võib lekke korral põlemisvõimeline gaasi-õhu segu tekkida. Iga 8 g külmaaine kohta olema ülespanekuruum vähemalt 1 m³ suurusega. Andmed sisalduva külmaaine kohta on esitatud seadme sisemuses asuval tüübisildil.

2.1.1 Aluspind ruumis

- Põrand peab olema seismiskohas horisontaalne ja tasane.
- Kui paigaldage seadet köögimööblisse, mis seisab ebataasasel põrandal: nivelleerige köögimööbel.

2.1.2 Positsioneerimine ruumis

- Ärge paigaldage seadet vahetu päikesekiirguse piirkonda ega küttekeha vms kõrvale.
- Te saate seadme vahetult küpsetusahju kõrvale paigaldada.
- Kui paigaldate seadme vahetult küpsetusahju kõrvale, siis võib energiatarve vähesel määral suureneda. See sõltub küpsetusahju kasutuskestusest ja kasutusintensiivsusest.
- Paigaldage seade ainult stabiilselt seisvasse mööblisse.

Märkus

Komplekti ukse avamispiiraja piiramiseks 90° peale saab sulgemisamortisaatoriga seadmete jaoks soetada kliendi-teeninduse kaudu.*

2.2 Mitme seadme ülespanemine

Seadmed töötati välja erinevate ülespanemisviiside jaoks. Kui soovite mitu seadet kõrvuti või ülestikku üles panna, siis tehke kindlaks, et järgmised eeldused on täidetud:

- Pange eranditult kõrvuti või ülestikku üles seadmeid, mis on selleks välja töötatud.
- Järgige juhiseid ja järgmist tabelit.

TÄHELEPANU

Kahjustuste oht kondensvee tõttu!

- ▶ Ärge pange seadet üles vahetult edasise külmiku/sügavkülmiku kõrvale.

TÄHELEPANU

Kahjustusoht kondensvee tõttu!

- ▶ Ärge pange seadet üles vahetult edasise külmiku/sügavkülmiku peale.

Mudel	Ülespanemisviis
Kõik mudelid	Üksikult
Mudelid, mille mudelinimetus algab tähega S...	Side-by-Side (SBS)
Mudeleid maksimaalse nišikõrguseni 880 mm ja köetava laega saab «ülestikku» üles panna. Ülemine seade: maksimaalse nišikõrguseni 140 mm	Ülestikku

Mudelid ja nende ülespanemisviis

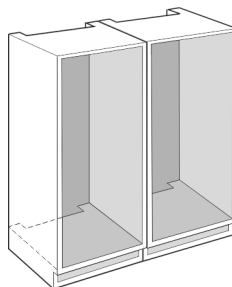


Fig. 1

Paigaldage iga seade eraldi mööbliniši.

Seadme mõõdud

2.3 Elektriühendus



HOIATUS

Tulekahju oht asjatundmatu ülespanemise tõttu!

Kui võrgukaabel või pistik puudutab seadme tagaseina, siis võib seadme vibratsioon võrgukaablit või pistikut kahjustada nii, et see põhjustab lühise.

- ▶ Pöörake tähelepanu sellele, et võrgukaablit ei kiiluta seadme alla kinni, kui panete seadet üles.
- ▶ Pange seade nii üles, et see ei puudutaks pistikuid ega võrgukaableid.
- ▶ Ärge ühendage seadet tagaosas asuvate pistikupesadega.
- ▶ **Ärge** paigutage ega käitage mitmikpistikupesi või -jaotusliiste ja teisi elektroonilisi seadmeid (nagu nt halogeen-trafod) seadmete tagaküljel.

	A (mm)	B (mm)	C (mm)	D (mm)	E (mm)
ICB.. 51..2	559	546	1770	549	15
IC.. 51..3					
S/ICN.. 51..3					
ICBN.. 51..3					
ICBN.. 51..3			695		
IC/B/N/bsci 51..					
IKG 51Ve03 / IKGN 51Vc03 / IKGN 51Ve03 / IKGBN 51Vd23i					
ICN..56..3			1938		
ICBN...56..3					

3 Seadme mõõdud



Fig. 2



Fig. 3

	A (mm)	B (mm)	C (mm)
IFN 35..	559	546	712
IR.. 39.. SIBai 39.. SIBa20i 39.. S/IF/N.. 39..			872
IR.. 40.. IRB.. 40..			1022
IR.. 41.. IRB.. 41.. IRBbsbi 41.. SIFN.. 41..			1213
IR.. 45.. IRB.. 45.. IRBbsbi 45.. SIFN.. 45..			1395
IRB.. 48..			1572
IR.. 51.. IRD.. 51.. IRB.. 51.. IRBbsci 51.. IRBP.. 51.. IRBPbsci 51.. SIFN.. 51.. SIFN.. 51.. IK 51Ve00 / IK 51Ve01 / IKB 51Vc50i / IKB 51Vc51i			1770

Järgige püsiveeühendusega seadmete puhul järgmist informatsiooni:

- Veeühendus (vt. 7 Veeühendus*)
- Seadme ühendamine veevarustusega (vt. 15 Seade ühendamine veevarustusega*)

IFN..(i) 35..	
F (mm)	714 kuni 730
G (mm)	560 kuni 570
H (mm)	min 550, soovitatud 560
J (mm)	min 500
L (mm)	max 19

IFN..(i) 39.. / IR..(i) 39.. / SIBa20i 3905 / SIFN..i 39..	
F (mm)	874 kuni 890
G (mm)	560 kuni 570
H (mm)	min 550, soovitatud 560
J (mm)	min 500
L (mm)	max 19

IR(B)..(i) 40..	
F (mm)	1024 kuni 1040
G (mm)	560 kuni 570
H (mm)	min 550, soovitatud 560
J (mm)	min 500
L (mm)	max 19

IR(B)..(i) 41.. / IRBbsbi 4170 / SIFN..i 41..	
F (mm)	1216 kuni 1236
G (mm)	560 kuni 570
H (mm)	min 550, soovitatud 560
J (mm)	min 500
L (mm)	max 19

IR(B)..(i) 45.. / IRBbsbi 4570 / SIFN..i 45..	
F (mm)	1397 kuni 1413
G (mm)	560 kuni 570
H (mm)	min 550, soovitatud 560
J (mm)	min 500
L (mm)	max 19

IRB..i 48..	
F (mm)	1574 kuni 1590
G (mm)	560 kuni 570
H (mm)	min 550, soovitatud 560
J (mm)	min 500
L (mm)	max 19

4 Niši mõõdud

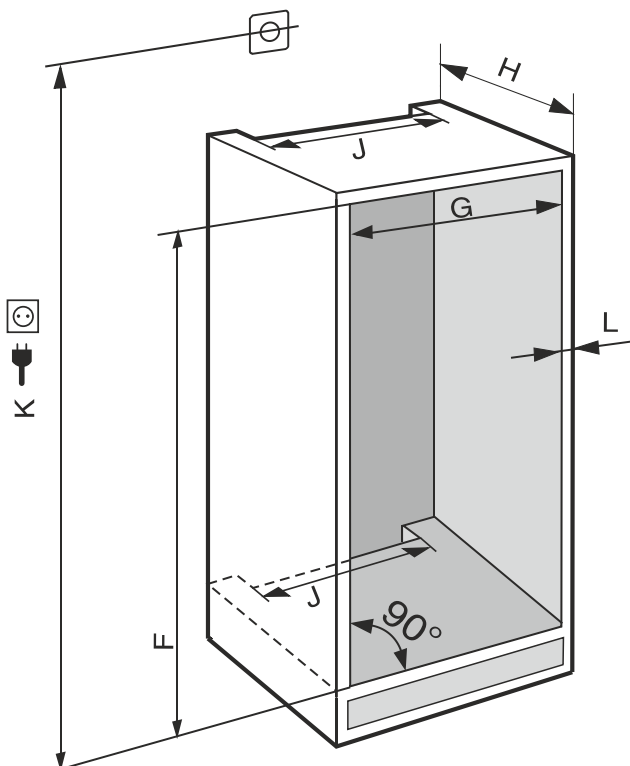


Fig. 4 (K): max 2100 mm

Ventilatsiooninõuded

IC(B)(N)..(i) 51.. / ICBnbsci 5173 / IKG 51Ve03 / IKGn 51Vc03 / ICNbsci 5173 / IKGn 51Ve03 / IKGbn 51Vd23i / IR(B)(P)..(i) 51.. / IRD..i 51.. / IRBbsci 5170 / IRBbsci 5171 / IRBPbsci 5170 / IKB 51Vc50i / IKB 51Vc51i / IK 51Ve00 / IK 51Ve01 / IK(B).. 1780 / IK(B).. 1784 / IKGnc 1783 / SICN..i 51.. / SIFN..(i) 51.. / SIFNbsdi 51..	
F (mm)	1772 kuni 1788
G (mm)	560 kuni 570
H (mm)	min 550, soovitatud 560
J (mm)	min 500
L (mm)	max 19

Deklareeritud energiatarve määrati kindlaks köögimööbli sügavusega 560 mm. Seade on köögimööbli sügavuse 550 mm puhul täielikult talitlusvõimeline, ent veidi kõrgema energiatarbega.

- ▶ Kontrollige naabermööbli seinapaksust: See peab olema min 16 mm.
- ▶ Paigaldage seade ainult stabiilsesse, seisukindlasse köögimööblisse. Kindlustage mööbel ümberkukkumise vastu.
- ▶ Joondage köögimööbel vesiloodi ja märknurgiku abil välja ning kompenseerige vajaduse korral allapanemisega.
- ▶ Tehke kindlaks, et mööbli põhi ja külgseinad paiknevad üksteise suhtes täisnurga all.

5 Ventilatsiooninõuded

TÄHELEPANU

Kinnikaetud ventilatsioonivad!

Kahjustused. Seade võib üle kuumeneda, mis võib lühendada erinevate seadmeosade eluiga ja põhjustada talitluspiiranguid.

- ▶ Pöörake alati tähelepanu heale mõlemasuunalisele ventilatsioonile.
- ▶ Hoidke ventilatsioonivad või -võred seadme korpuses ja köögimööblis (sisseehitatud seade) alati vabad.
- ▶ Hoidke ventilaatori õhupilul alati vabad.

Pidage ventilatsiooniristlõigetest tingimata kinni:

- Ventilatsioonišahti sügavus mööbli tagaseinas peab olema min 38 mm.
- Toite- ja heitventilatsiooni ristlõiked peavad olema mööbli soklis ning ümbrismööbli ülaosas min 200 cm².
- Põhimõtteliselt kehtib: Mida suurem on ventilatsiooni ristlõige, seda energiasäästlikumalt seade töötab.

Seadme käitamiseks on vajalik piisav toite- ja heitventilatsioon. Tehase poolt ettenähtud ventilatsioonivõred tagavad seadmel efektiivse ventilatsiooniristlõike 200 cm². Kui asendate ventilatsioonivõred ilukatttega, siis peab see olema vähemalt sama suurusega või suurem kui tootja ventilatsioonivõre ventilatsiooniristlõige.

6 Mööblifrontide kaalud

TÄHELEPANU

Kahjustuste oht liiga raske mööbliukse tõttu!

Kui mööbli uks on liiga raske, siis pole võimalik šarniiride kahjustusi ja sellest põhjustatud talitluse halvenemist välis- tada.

- ▶ Tehke enne mööbliukse montaaži kindlaks, et ei ületata mööbliukse jaoks lubatud kaalu.

Niisi kõrgus (mm)*	Mööbliukse maksimaalne kaal (kg)*
720	16
880	16
1020	13
1220	19
1400	21
1580	22
1780	26

Ühekselised külmikud ja sügavkülmikud

Niisi kõrgus (mm)*	Mööbliukse maksimaalne kaal (kg)*	
	Jahutusosa uks *	Külmutusosa uks*
1780	18	12

Kombinatsioonid

7 Veeühendus*

Kui Teie seade on varustatud püsiveeühendusega, siis on vastav voolik seadmega kaasas.

Märkus

Te saate tarvikuna soetada ka teise pikkusega vooliku.

Veeühenduse määrad (vt. 7.1 Veeühenduse määrad)	Ülevaade:	(vt. 7.1 Veeühenduse määrad)
Nõuded veerõhule:		(vt. 7.2 Veerõhk)
Veeühenduse loomine:		(vt. 15 Seade ühendamine veevarustusega*)

7.1 Veeühenduse määrad

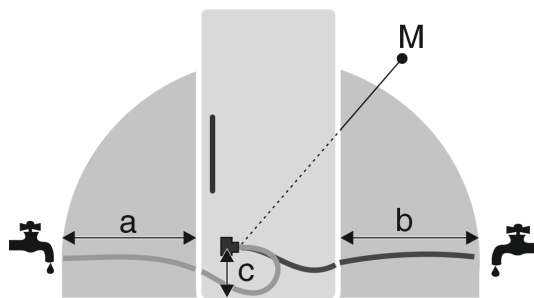


Fig. 5

- (a) Maksimaalselt saadaolev vooliku-pikkus*
- (b) Maksimaalselt saadaolev vooliku-pikkus*

(c) Magnetventiili kaugus põrandast*

(M) Magnetventiil*

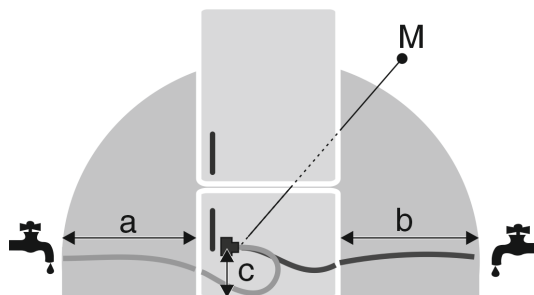


Fig. 6

- (a) Maksimaalselt saadaolev vooliku-pikkus*
 (b) Maksimaalselt saadaolev vooliku-pikkus*
 (c) Magnetventiili kaugus põrandast*
 (M) Magnetventiil*

a	b	c
~ 1200 mm	~ 1200 mm	~ 55 mm

7.2 Veerõhk

Veeühendustorustik ja seadme magnetventiil sobivad kuni 1 MPa (10 bar) veerõhule.

Tegemaks kindlaks, et Teie seade talitleb laitmatult (läbivoolukogus, jääkuubiku suurus, müranivoo), pidage kinni järgmistest andmetest:

Veerõhk:	
bar	MPa
1,5 kuni 6,2	0,15 kuni 0,62

Veerõhk veefiltri kasutamisel:*	
bar*	MPa*
2,8 kuni 6,2	0,28 kuni 0,62

Kui rõhk on kõrgem kui 6,2 bar:

- ▶ Lülitage ette rõhureduktor.
- ▶ Looge veeühendus. (vt. 15 Seade ühendamine veevarustusega*)

8 Seadme transportimine

Järgige seadme transportimisel:

- ▶ Transportige seadet püstiselt.
- ▶ Transportige seadet kahe inimesega.

Esmakordsel käikuvõtmisel:

- ▶ Transportige seadet pakendatult.

Seadme transportimisel pärast esmakordset käikuvõtmist (nt kolimine või puhastus):

- ▶ Tühjendage seade.
- ▶ Kindlustage uks soovimatu avanemise vastu.

9 Seadme lahtipakkimine

Pöörduge seadmel esinevate kahjustuste korral viivitamatult - enne külgeühendamist - tarnija poole.

- ▶ Kontrollige seadet ja pakendit transpordikahjustuste suhtes. Pöörduge viivitamatult tarnija poole, kui kahtlustate mingeid kahjusid.
- ▶ Eemaldage seadme tagaküljelt ja külgsentelt kõik materjalid, mis võivad nõuetekohast ülespanemist või toite- ning heitventilatsiooni takistada.
- ▶ Eemaldage seadmelt kõik kaitsekiled. Ärge kasutage seejuures tippeid või teravaid esemeid!

10 Seadme ülespanemine



ETTEVAATUST

Vigastusoht raske seadme tõttu!

- ▶ Transportige seade kahe inimesega selle ülespaneku-kohta.



HOIATUS

Vigastus- ja kahjustusoht ebastabiilse seadme tõttu! Seade võib ümber kukkuda.

- ▶ Kinnitage seade vastavalt korraldustele.



HOIATUS

Tulekahju ja kahjustuste oht!

- ▶ Külmikule ei tohi asetada soojust eraldavaid seadmeid nagu nt mikrolaineahju, rösterit jms!

Laske seade võimaluse korral spetsialistil köögimööblisse sisse ehitada.

Ärge pange seadet üles ilma abita.

10.1 Pärast ülespanemist

- ▶ Eemaldage kõik transpordikindlustuse osad.

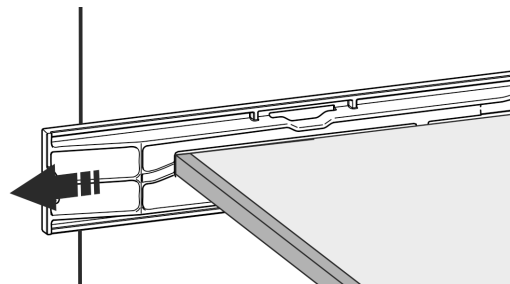
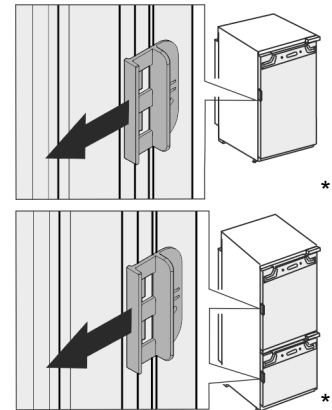


Fig. 7*



- ▶ Tõmmake transpordikindlustus seadme uksest maha.

- ▶ Puhastage seade (vt kasutuskorraldust, Seadme puhastamine).

11 Pakendi utiliseerimine



HOIATUS

Lämbumisoht pakendimaterjali ja kilede tõttu!

- ▶ Ärge lubage lastel pakendimaterjaliga mängida.

Pakend on valmistatud taaskäideldavast materjalist:

- Lainepapp/papp
- Vahtpolüstüroolist detailid
- Polüetüleenist kiled ja kotid
- Polüpropüleenist sidumislinid
- Polüetüleenist klaasiga naeltega koostatud puitraam*
- ▶ Viige pakendimaterjal ametlikku jäätmekogumispunkti.

Kasutatavate sümbolite selgitus

12 Kasutatavate sümbolite selgitus

	Selle tegevussammu puhul valitseb vigastusoht! Järgige ohutusjuhiseid!
	Korraldus kehtib mitmele mudelile. Teostage see samm ainult siis, kui see Teie seadme kohta kehtib.
	Palun järgige montaaži kohta põhjalikku kirjeldust korralduse tekstiosas.
	Lõik kehtib kas ühekselisele seadmele või kahekselisele seadmele.
	valige alternatiivide vahel: Parema uksepiirajaga või vasaku uksepiirajaga seade.
	Montaažisamm on vajalik IceMakeri ja / või InfinitySpringi puhul.
	Vabastage ainult kruvisid või pingutage kergelt kinni.
	Pingutage kruvid tugevasti kinni.
	Kontrollige, kas järgnev töösamm on Teie mudelil vajalik.
	Kontrollige kasutatud detailide õiget montaaži / õiget istu.
	Mõõtkte etteantud mõõt üle ja korrigeerige vajaduse korral.
	Tööriist montaažiks: meetripulk
	Tööriist montaažiks: akutrell ja otsak Kruvide parema ligipääsetavuse tagamiseks soovitatakse pikka kruvimisotsakut.

	Tööriist montaažiks: vesilood
	Tööriist montaažiks: lihtvõti VM 7 ja VM 10
	Selleks töösammuks vajatakse kahte inimest.
	Töösamm leiab seadmel aset märgistatud kohas.
	Abivahend montaažiks: õmblusniit
	Abivahend montaažiks: mõõtnurgik
	Abivahend montaažiks: kruvikeeraja
	Abivahend montaažiks: käärid
	Abivahend montaažiks: marker, kustutatav
	Kaaspakend: võtke detailid välja
	Utiliseerige enam mittevajalikud detailid asjatundlikult.

13 **** külmkamri uks*

Te saate **** külmkamri ukse uksepiiraja vahetusel lihtsa võttega ümber paigutada. Kui võimalik, avage jahutusseadme ust rohkem kui 115° (1), siis saate külmkamrit avada ka uksepiirajat vahetamata. Seadmeukse väiksema avanemisnurga (2) korral osutub vajalikuks uksepiiraja ümber paigutada.



Fig. 8

13.1 Uksepiiraja ümberpaigutamine

Uksepiiraja ümberpaigutamise liugur asub **** külmkambrī ukse all.



Fig. 9

- ▶ Sulgege **** külmkambrī uks (1).
- ▶ Haarake **** külmkambrī uksest altpoolt kinni.
- ▶ Lükake liugurit (2) kas paremale või vasakule.

14 Uksepiiraja vahetamine

Tööriistad

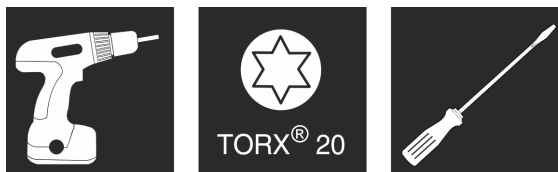


Fig. 10

TÄHELEPANU

Elektrit juhtivad osad!
Elektriliste detailide kahjustamine.

- ▶ Tõmmake võrgupistik enne uksepiiraja vahetuse läbiviimist välja.

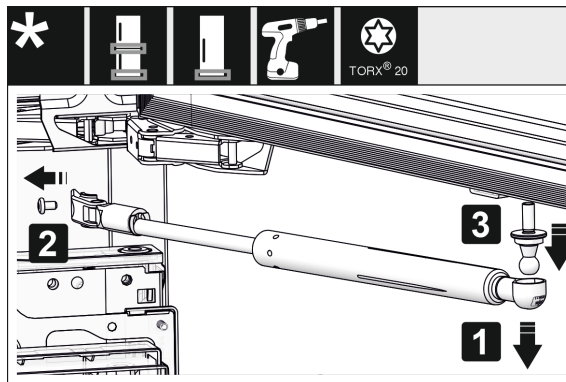


Fig. 11 *

- ▶ Sulgemisamortisaatori mahavõtmine: Tõmmake sulgemisamortisaator kuultapilt maha (1), keerake hoidik lahti (2). Demonteerige kuultapp kruvikeerajaga (3).*

Märkus

Kui sulgemisamortisaator asub napilt pörandi kohal, siis saate kuultappi demonteerida ainult demonteeritud ukse korral.*

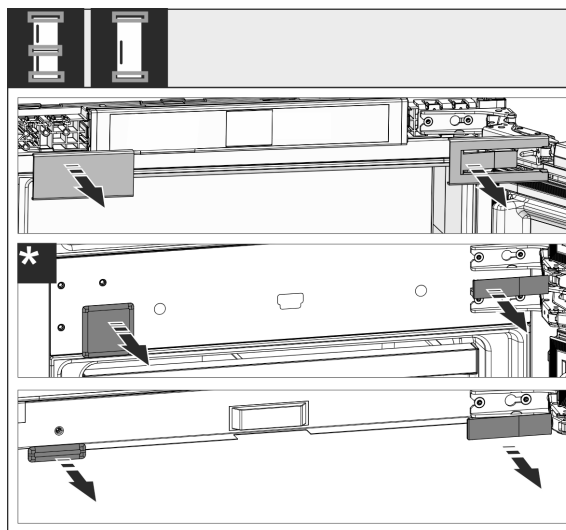


Fig. 12

- ▶ Võtke katted ära.

Märkus

Pöörake katete mahavõtmisel tähelepanu sellele, et ei kriimustata pealispinda.

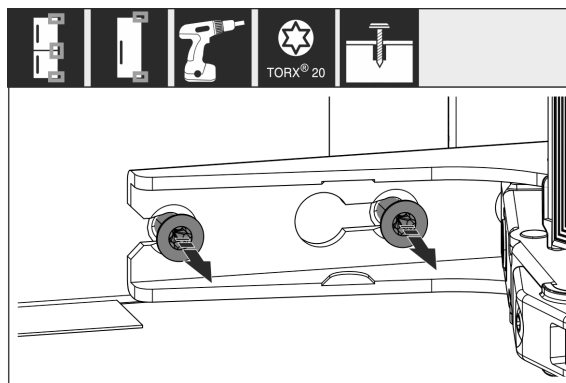


Fig. 13

- ▶ Vabastage kruvid **kõigil** šarniiridel, ärge keerake välja.

Uksepiiraja vahetamine

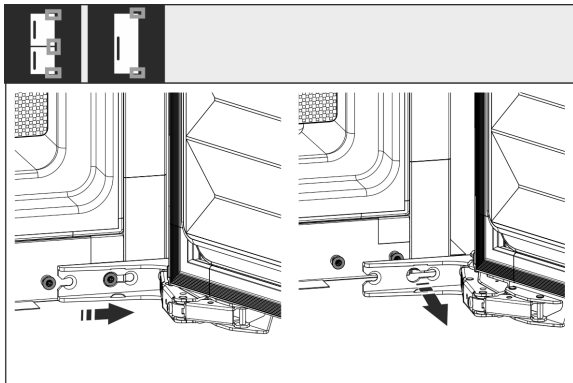


Fig. 14

- Ukse mahavõtmine: Lükake ust ette ja seejärel väljapoole, tõstke maha ja pange kõrvale.

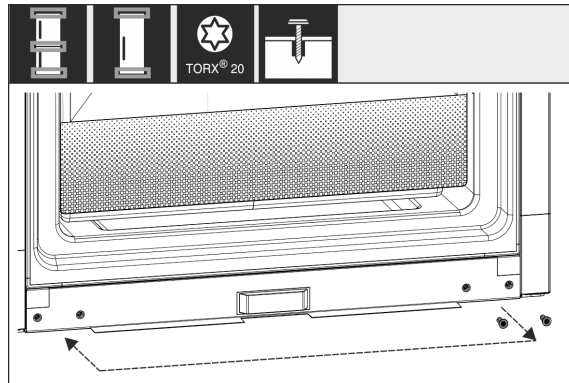


Fig. 17

- Paigutage kruvid šarniiri kinnitamiseks ümber. Ärge keerake pärast ümberpaigutamist kinni, šarniirid tuleb hiljem külge riputada.

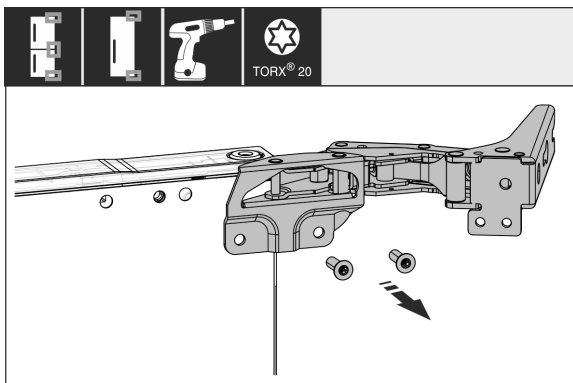


Fig. 15

- Keerake kõik šarniirid lahti ja pange koos kruvidega kõrvale.

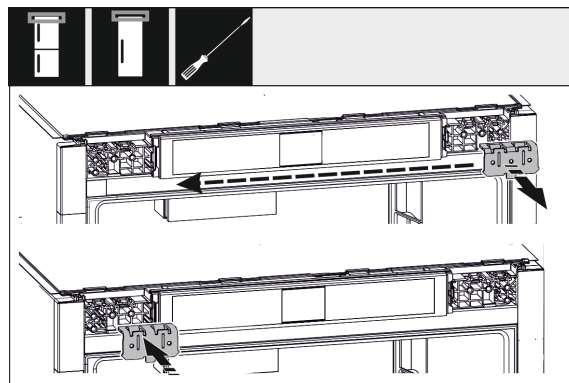


Fig. 18

- Paigutage kinnitusnurgik vastasküljele ümber.

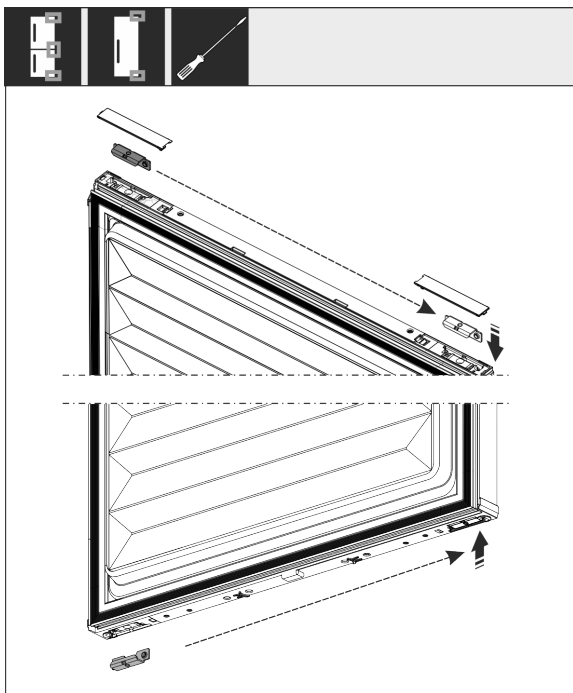


Fig. 16

- Vabastage nurgik ülal ja all ukse küljest ja paigutage ümber. Nurgik tuleb šarniiride kinnikruvimiseks ümber paigutada.

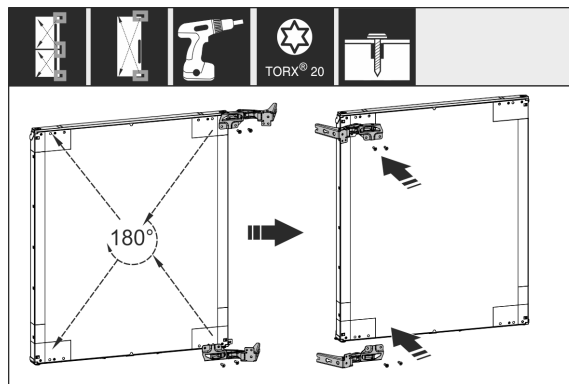


Fig. 19

- Paigutage kõik šarniirid 180° pööratult vastasküljele ümber ja kruvige tugevasti külge.

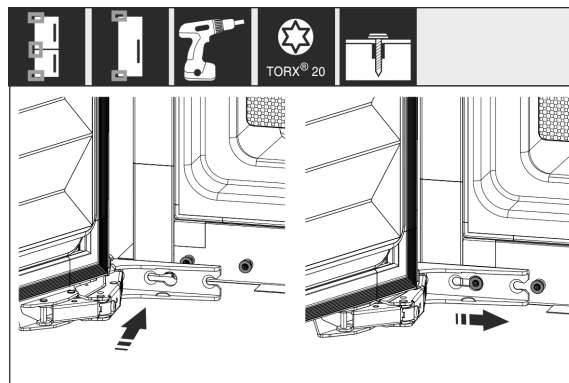


Fig. 20

- Ukse tagasimonteerimine: Riputage uks šarniiridega külge ja pingutage kruvid kinni.

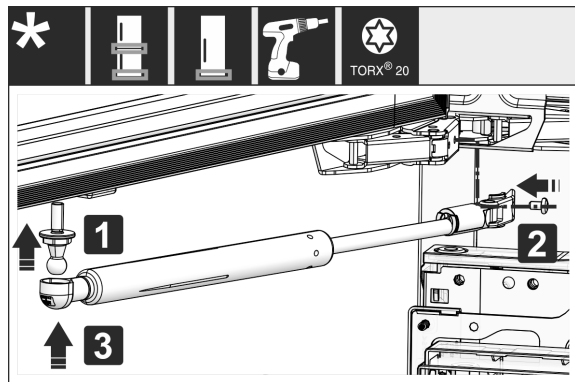


Fig. 21 *

- ▶ Sulgemisamortisaatori tagasimonteerimine: Keerake kuultapp sisse (1), keerake hoidik kinni (2) ja kinnitage sulgemisamortisaator kuultappi.*
- ▶ Kontrollige kõiki kruvisid ja pingutage vaj. korral üle.

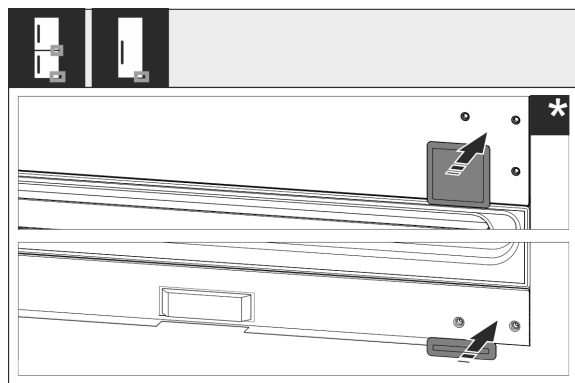


Fig. 22

- ▶ Monteerige all ja keskel kate tagasi. Monteerige ülejäänud katted tagasi alles pärast mööblisse paigaldamist.

15 Seade ühendamine veevarustusega*

Tehke kindlaks, et järgmised eeldused on täidetud:

- Mõõdud veevarustusega ühendamiseks on teada ja neist peetakse kinni. (vt. 7.1 Veeühenduse mõõdud)
- Veerõhust peetakse kinni. (vt. 7.1 Veeühenduse mõõdud)
- Vee peaveool seadmesse toimub külmaveetorustiku kaudu, mis talub käitusrõhku ja on joogiveevarustuse külge ühendatud.
- Kõik seadmed ja seadised, mida kasutatakse vee peaveoolus, vastavad asjaomases riigis kehtivatele eeskirjadele.
- Seadme tagakülg on ligipääsetav, et saaksite seadme joogiveevarustuse külge ühendada.
- Kasutatakse kaasasolevat voolikut. Vanad voolikud on utiliseeritud.
- Vooliku ühendusdetailis on tihendiga sõel.
- Voolikjuhtme ja maja veeühenduse vahel on veekraan, et vajaduse korral saaks vee peaveoolu katkestada.
- Veekraan on väljaspool seadme tagaseina piirkonda ja hõlpsalt ligipääsetav. Seetõttu saate seadme võimalikult sügavale mööblinišši lükata ja vajaduse korral veekraani kiiresti kinni keerata.



HOIATUS

Elektrilöögi oht vee tõttu!

- ▶ Enne veetorustiku ühendamist: lahutage seade pistikupeasast.
- ▶ Enne vee peaveoolutorustike ühendamist: sulgege veevarustus.
- ▶ Tehke kindlaks, et seadet ühendab joogiveevarustuse külge ainult kvalifitseeritud erialapersonal.



HOIATUS

Mürgistusoht saastunud vee tõttu!

- ▶ Ühendage ainult joogiveevarustuse külge.

15.1 Vooliku külgeühendamine

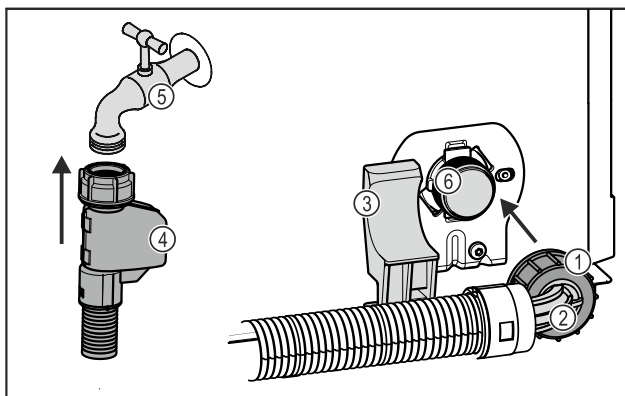


Fig. 23

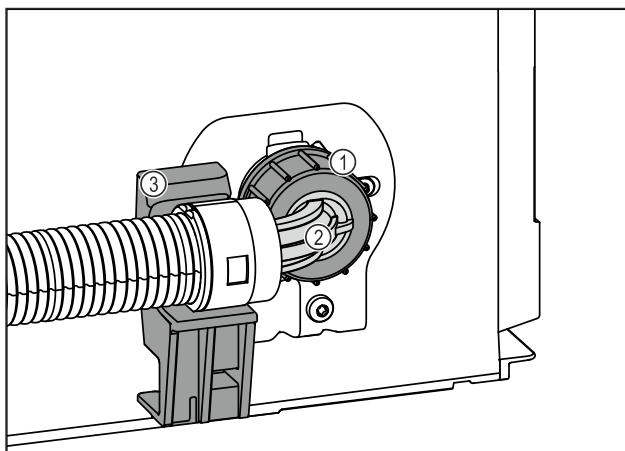


Fig. 23

- | | |
|-------------------------|---|
| (1) Mutter | (4) Sirge voolikuots |
| (2) Paindega voolikuots | (5) Veekraan |
| (3) Hoidik | (6) Magnetventiil: Magnetventiil on seadme tagaküljel allosas. Sellel on R3/4 ühenduskeere. |

TÄHELEPANU

Kahjustusoht asjatundmatu montaaži tõttu!

- ▶ Ärge kahjustage ega murdke montaažil voolikut kokku.
- ▶ Ärge kahjustage ega murdke mööblinišši paigaldamisel voolikut kokku.

Vooliku ühendamine seadme külge:

- ▶ Positioneerige paindega voolikuots Fig. 23 (2) hoidikul Fig. 23 (3) horisontaalselt ja hoidke kinni.
- ▶ Keerake mutrit Fig. 23 (1) käega keermele, kuni on saavutatud kindel ja tugev kinnitus.
- ▶ Voolik on seadme külge ühendatud.

Seadme paigaldamine nišši

Vooliku ühendamine veekraani külge:

- ▶ Ühendage sirge voolikuots Fig. 23 (4) veekraani Fig. 23 (5) külge.
- ▷ Voolik on veekraani külge ühendatud.

15.2 Veesüsteemi kontrollimine

Enne kui paigaldate seadme täielikult mööblinišši, soovib Liebherr veesüsteemi tiheduse suhtes kontrollida.

- ▶ Pange InfinitySpringi veepaak sisse. *
- ▶ Pange InfinitySpringi veefilter sisse. (vt. 18 Veefilter*) *
- ▶ Avage aeglaselt veekraan.
- ▶ Kontrollige, kas voolikud, vee pealevool ja ühendused on tihedad.
- ▷ Veesüsteem on tiheduse suhtes kontrollitud.
- ▷ Veesüsteem on tihe: Te saate seadme täielikult mööblinišši paigaldada.

Märkus

InfinitySpring: Enne esmakordset kasutamist peate InfinitySpringi käiku võtma. Selleks peate veesüsteemi õhust tühjendama ja puhastama. (vt Quick Start Guide'i või kasutuskorraldust)*

IceMaker: Enne esmakordset kasutamist peate IceMakeri puhastama. (vt Quick Start Guide'i või kasutuskorraldust)*

16 Seadme paigaldamine nišši

Tööriistad

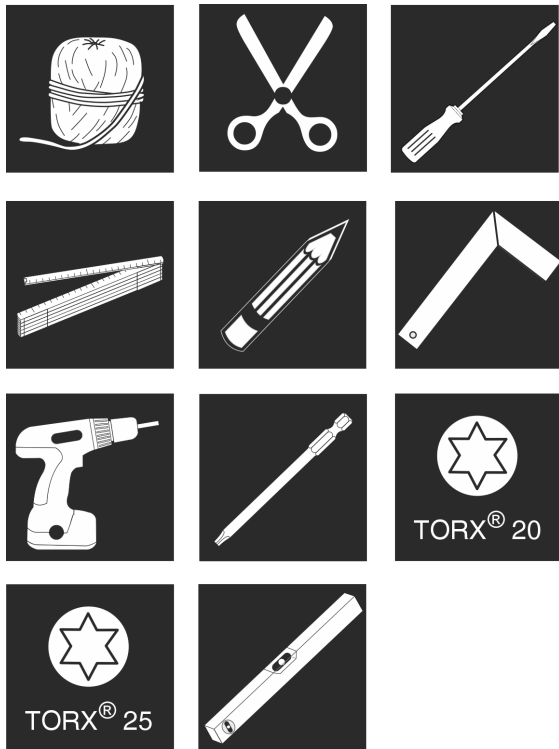


Fig. 24

Kaasasolevad montaažiosad

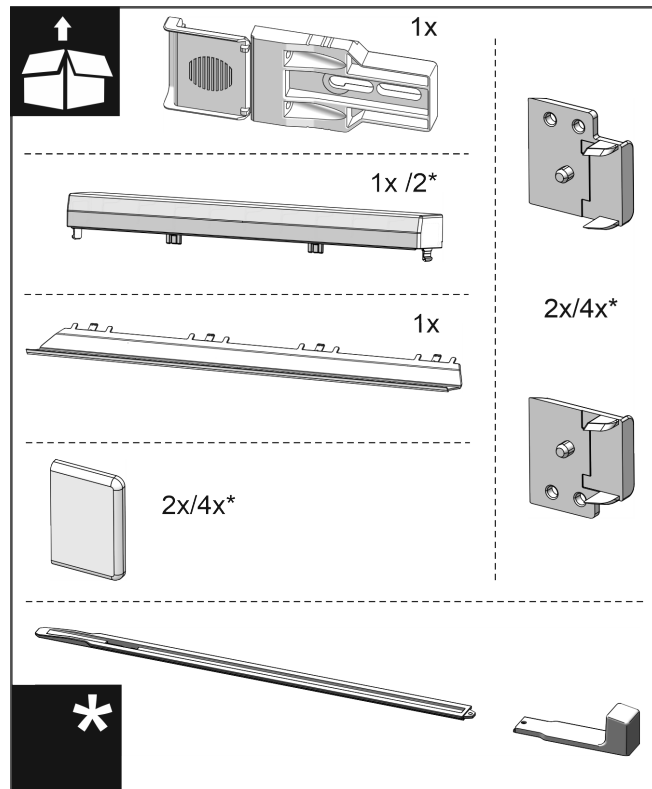


Fig. 25

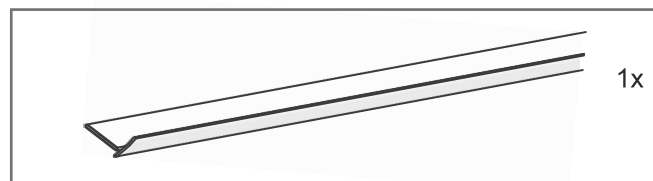


Fig. 26

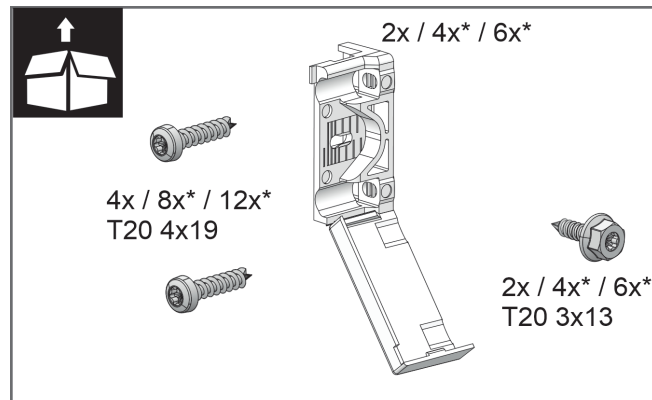


Fig. 27

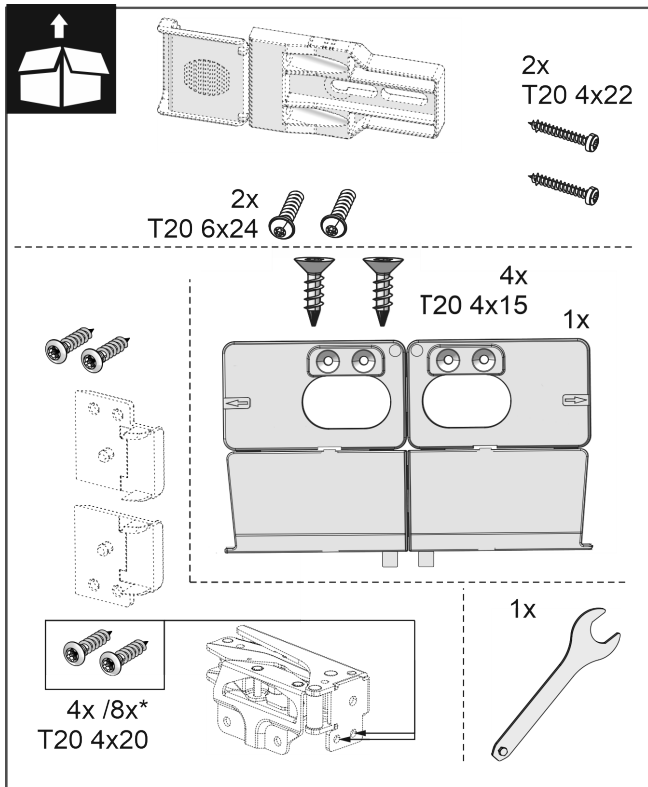


Fig. 28

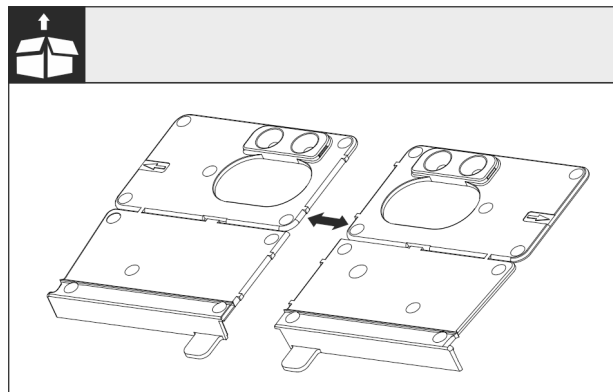


Fig. 29

- ▶ Lahutage montaažinurgik perforeeritud kohas põrandast.

TÄHELEPANU

Seadme korrektne paigaldussügavus.

- ▶ Montaažinurgiku kasutamine tagab seadme korrektse paigaldussügavuse.

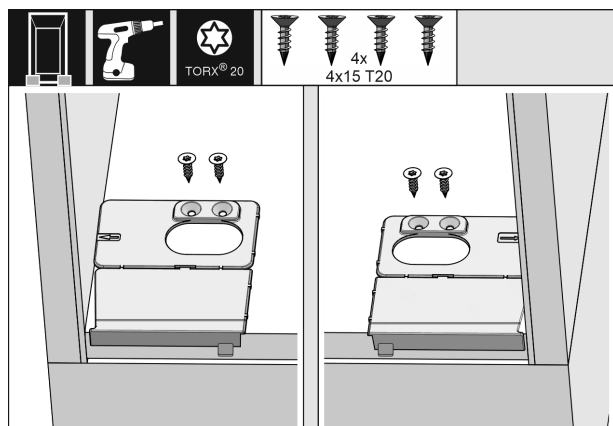


Fig. 30

- ▶ Krivige põranda montaažinurgik vastavalt paremal ja vasakul külgeinaga kohakuti mööbliniši põranda külge.

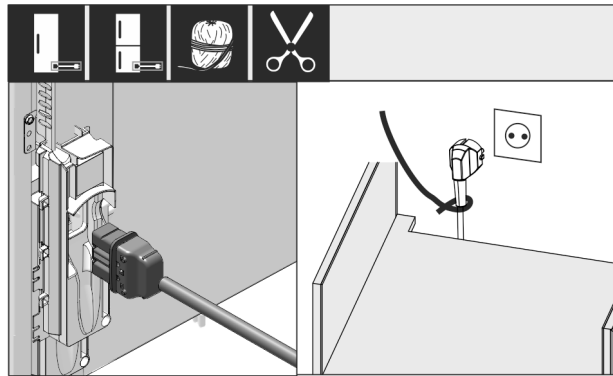


Fig. 31

- ▶ Võtke võrguühendusjuhe kaaspakist välja.
- ▶ Pistke võrguühendusjuhtme külmutusseadme pesa seadme tagaküljel seadmepistikusse. Pöörake tähelepanu külmutusseadme pesa tugevale kinnitusele.
- ▶ Vedage võrgupistik nõõri abil vabalt ligipääsetava pistiku-pesa juurde.

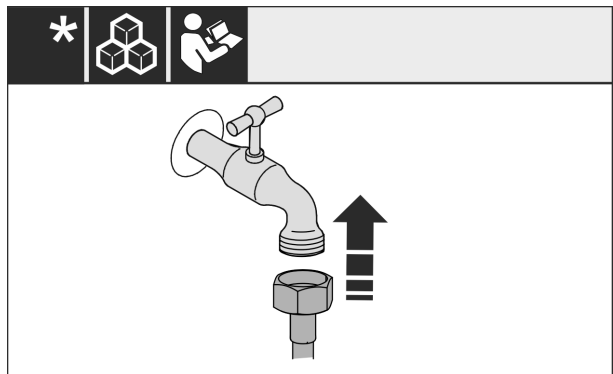


Fig. 32*

- ▶ Kui vajalik, installeerige nüüd veeühendus vastavalt korraldusele käsitsusjuhendis.*

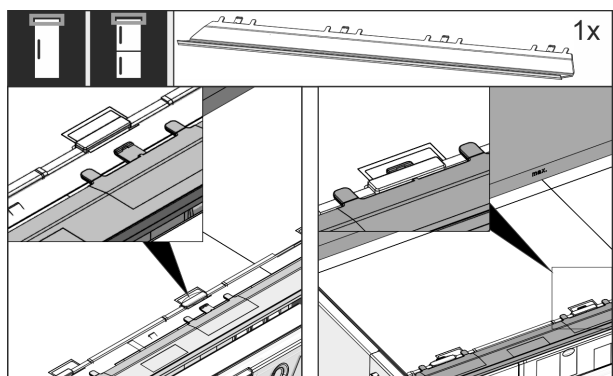


Fig. 33

- ▶ Pistke kompensatsioonisirm seadme ülaküljel sisse. Sirmi saab mõlemale küljele nihutada.

Seadme paigaldamine niiši

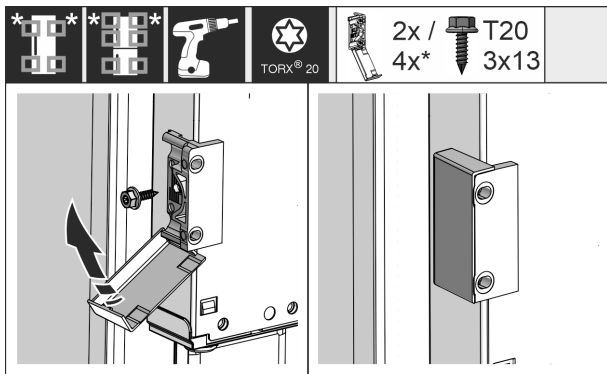


Fig. 34

- ▶ Monteerige kinnitusnurgikud. Paigaldage kinnitusnurgikud mööbliuste käepidemete kõrgusele. Kasutage suure ukse puhul ühtekokku nelja kinnitusnurgikut.
- ▶ Klappige katted pärast montaaži nurgikule.

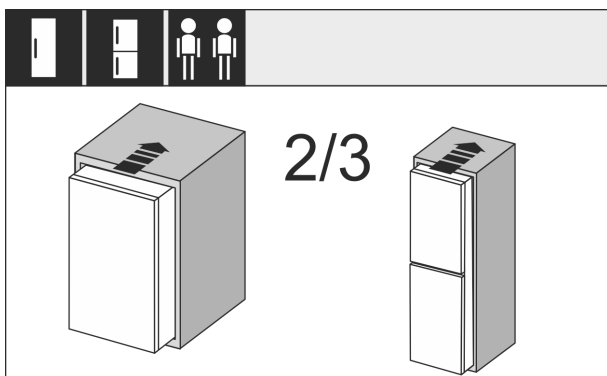


Fig. 35

- ▶ Lükake seade 2/3 ulatuses mööbliniiši.

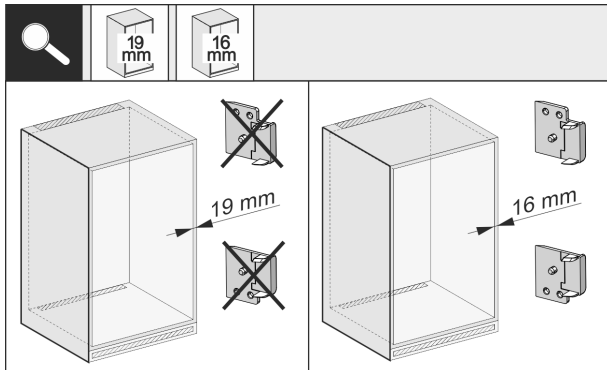


Fig. 36

- ▶ Kontrollige mööbli külgliseina paksus, kas see on 16 mm või 19 mm paksune.

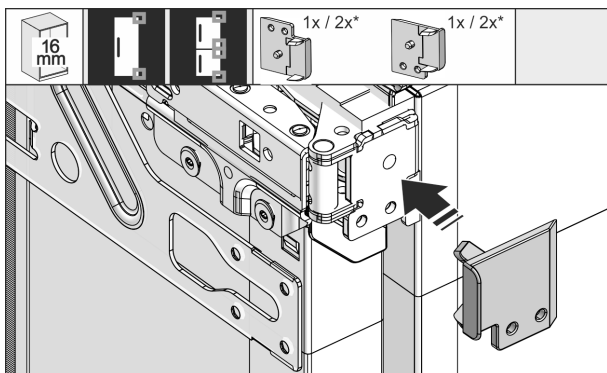


Fig. 37

- ▶ 16 mm paksused mööbliseinad: Pistke distantsdetail kõigile šarniiridele.
- ▶ 19 mm paksused mööbliseinad: Te ei vaja distantsdetaili.

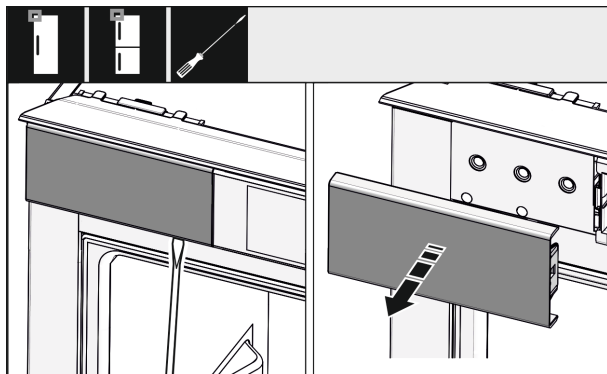


Fig. 38

- ▶ Lõdvendage krivikeerajaga ülal vasakul katet ja võtke maha.

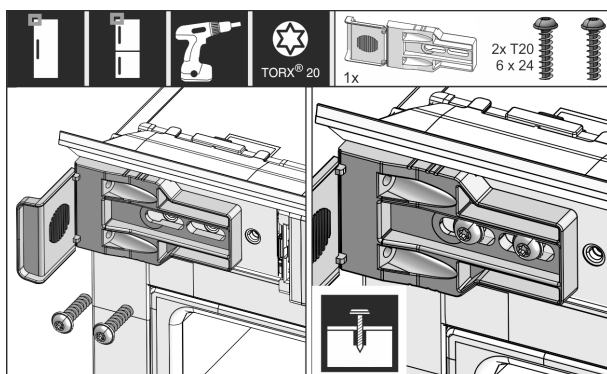


Fig. 39

- ▶ Krivige kinnitusnurgik lõdvvalt külge. Nurgikut peaks saama veel kergelt nihutada.

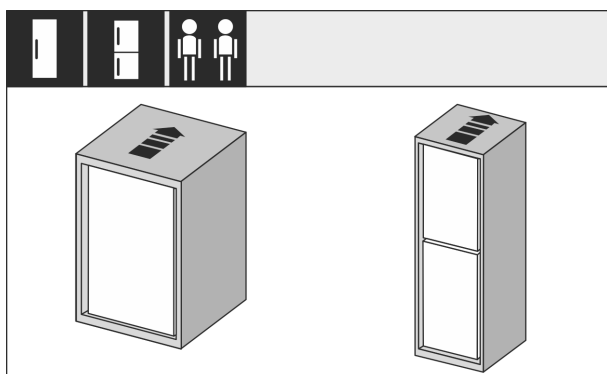


Fig. 40

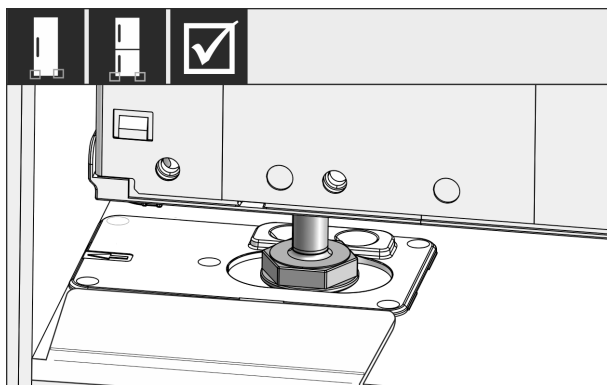


Fig. 41



HOIATUS

Tulekahju oht lühise tõttu!

- ▶ Kui lükkate seadme nišši: Ärge murdke, pigistage ega kahjustage võrguühendusjuhet.
- ▶ Ärge käituge seadet defektse võrguühendusjuhtmega.

- ▶ Lükake seade täielikult mööblinišši. Seadejalad peavad istuma mõlemal küljel piirdenurgikute väljalõigetesse.

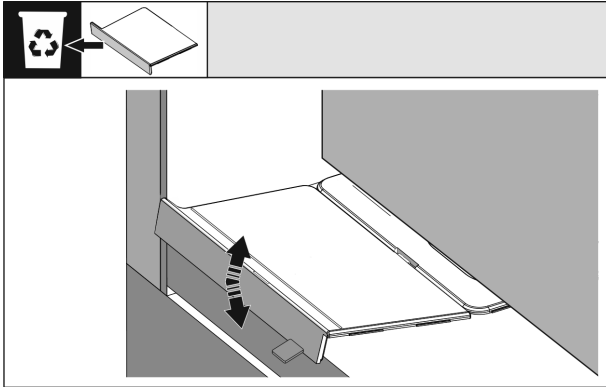


Fig. 42

- ▶ Eemaldage pörandi montaažinurgiku piiraja. Vabastage piiraja liigutamiseks ja rebige vajaduse korral tangidega maha.

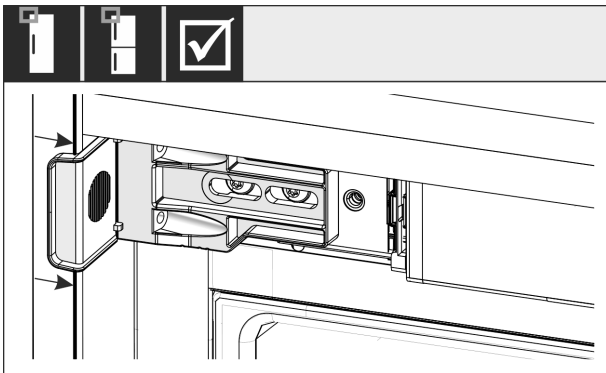


Fig. 43

- ▶ Kontrollige, kas seade istub kohakuti mööblinišis. Kinnitusring peab vastu mööbliniši külgliseina toetuma.

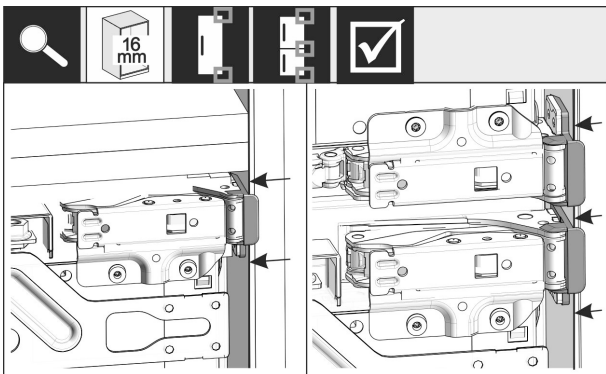


Fig. 44

Märkus

16 mm paksuste mööbli külgliseinte puhul toetuvad distantsdetailid šarniiriküljel vastu mööblinišši.

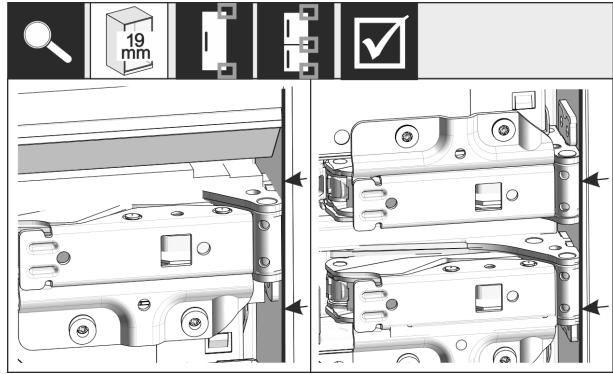


Fig. 45

- ▶ 19 mm paksused mööbli külgliseinad: Joondage šarniiride esiservad mööbli külgliseina esiservaga kohakuti välja.

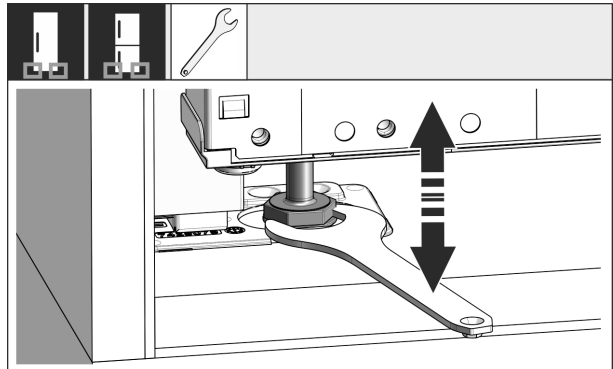


Fig. 46

- ▶ Vajaduse korral joondage seadme kalle seadejalgade kaudu välja.

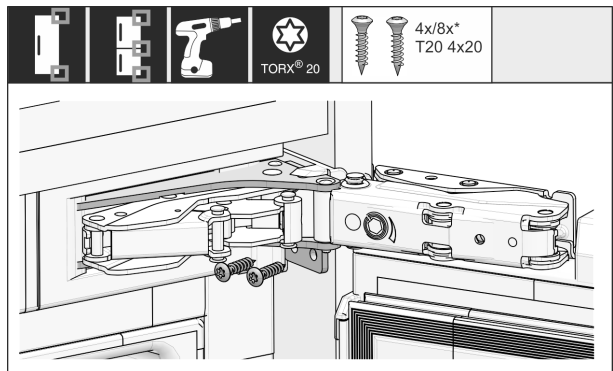


Fig. 47

- ▶ Kruvige seade šarniiriküljel kinni.

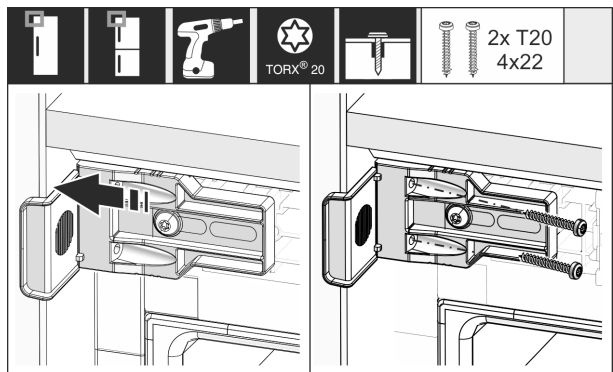


Fig. 48

- ▶ Nihutage nurgikut nii, et see istub mööbliniši külgliseinaga kohakuti.
- ▶ Pingutage kõik kruvid tugevasti kinni.

Seadme paigaldamine nišši

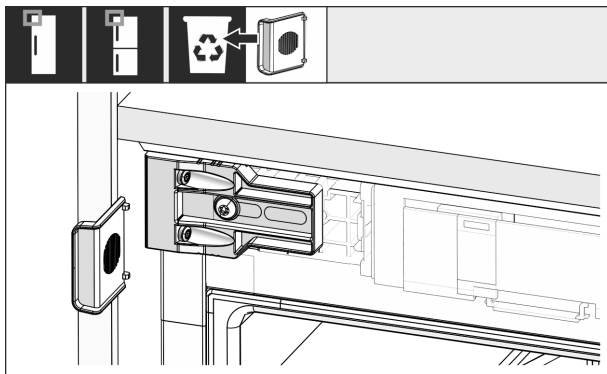


Fig. 49

- Murdke käepidemeküljel ülal piiraja nurgikult maha ja utiliseerige.

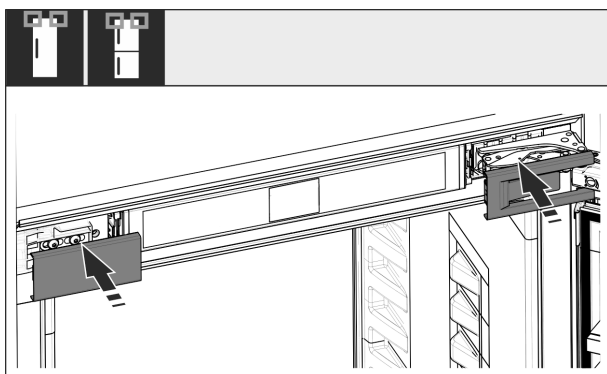


Fig. 50

- Pange katted peale.

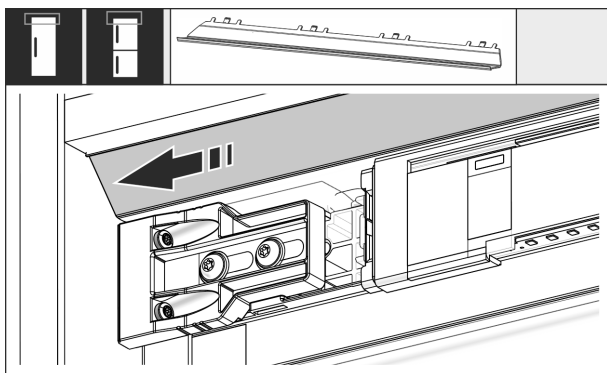


Fig. 51

- Nihutage ilukatet nii, et see istub mööbliseina küljega kohakuti.

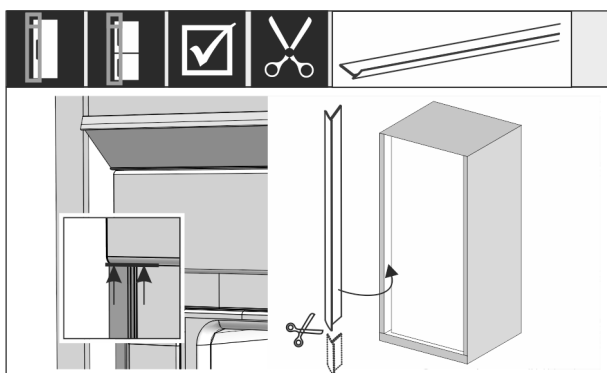


Fig. 52

- Vajaduse korral: lühendage keeder teravate kääridega vajalikule pikkusele.
- Pange keeder ülemise katte all kohale ja suruge vastu. Keeder on magnetiline.

Paigaldage alates nišši kõrgusest 1400 mm nivelleerimis-siinid:



Fig. 53

Te peate alates nišši kõrgusest 1400 mm seadme alla nivelleerimissiinid paigaldama. Nivelleerimissiinid **vähendavad mürataset**. Kaks nivelleerimissiini ja üks montaažikäepide on alates nišši kõrgusest 1400 mm seeriaviisiliselt kaaspakis.

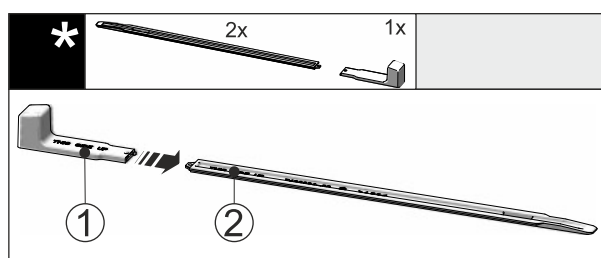


Fig. 54

- Pistke montaažikäepide Fig. 54 (1) nivelleerimissiini Fig. 54 (2) külge.

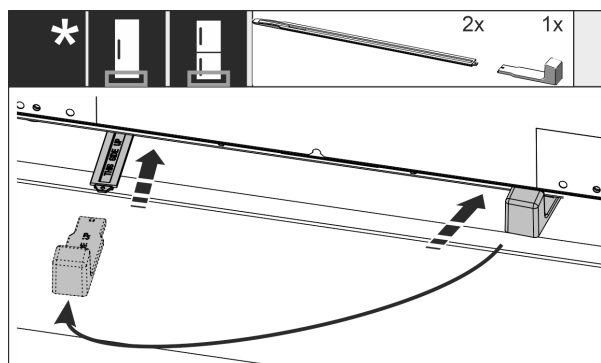


Fig. 55

- Lükake nivelleerimissiin seadme põhja all juhikus lõpuni sisse.
- Tõmmake montaažikäepide maha ja pistke teise nivelleerimissiini külge.
- Toimige teise nivelleerimissiiniga samamoodi.

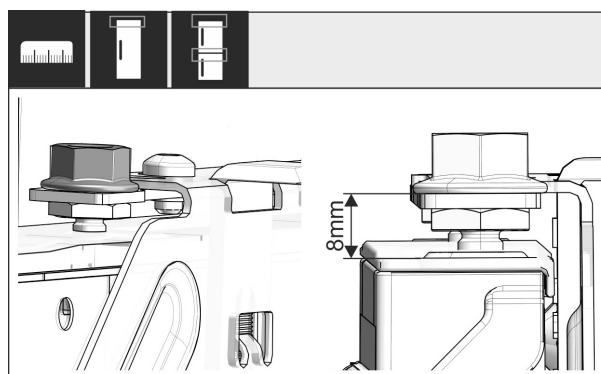


Fig. 56

- Sulgege uks.

Seadme paigaldamine nišši

- ▶ Kontrollige eelseadistust 8 mm seadmeukse ülaservast kuni traaversile toetumiseni.

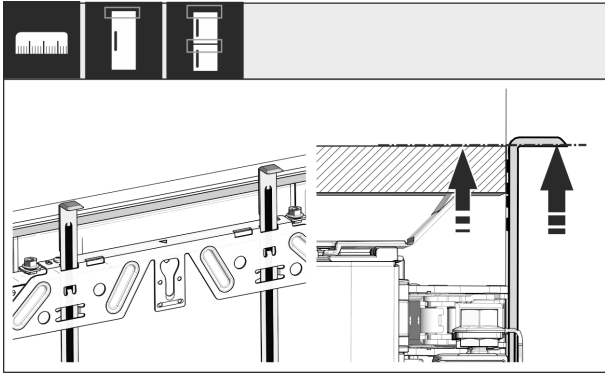


Fig. 57

- ▶ Lükake montaažiabivahendid mööbliukse kõrgusele üles. Montaažiabivahendi alumine piirdeserv = monteeritava ukse ülaserv.

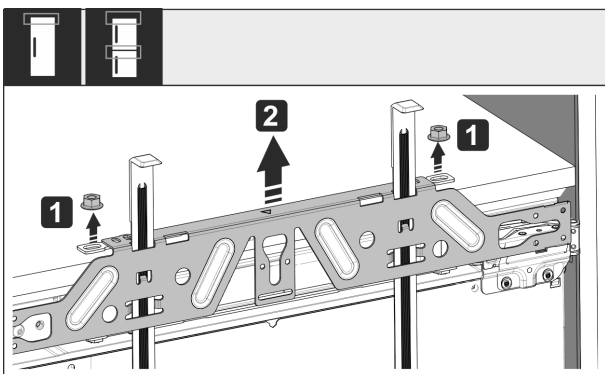


Fig. 58

- ▶ Vabastage vastumutrid Fig. 58 (1).
- ▶ Võtke kinnitustraavers Fig. 58 (2) maha.

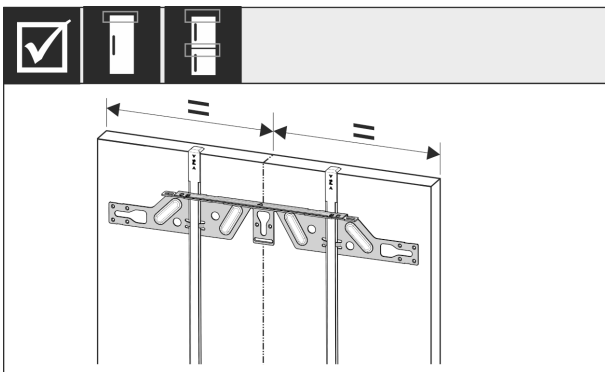


Fig. 59

- ▶ Riputage kinnitustraavers mööbliukse sisekülje külge ja joondage keskele välja.

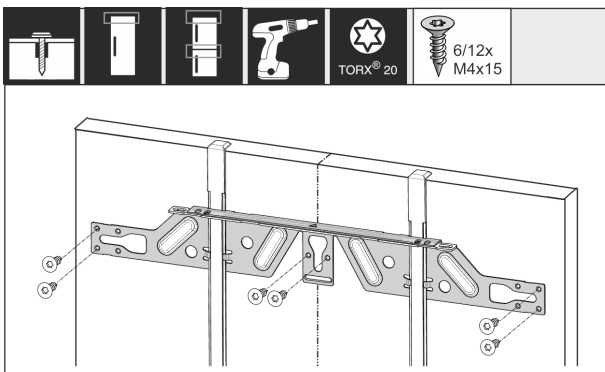


Fig. 60

- ▶ Monteerige kinnitustraavers laastplaatuste puhul vähemalt 6 kruuviga, kassettuste puhul vähemalt 4 kruuviga.

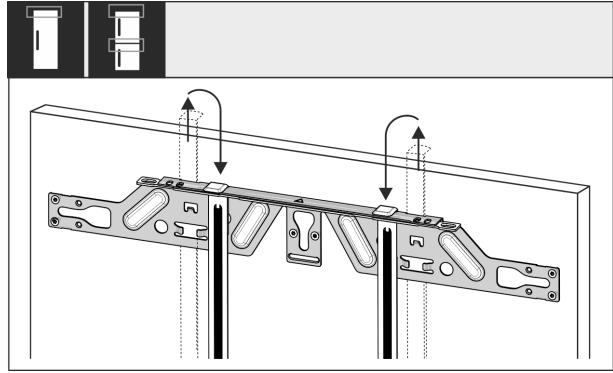


Fig. 61

- ▶ Tõmmake montaažiabivahendid välja ja lükake pööratult kõrvalasuvasse vastuvõtuvasse.

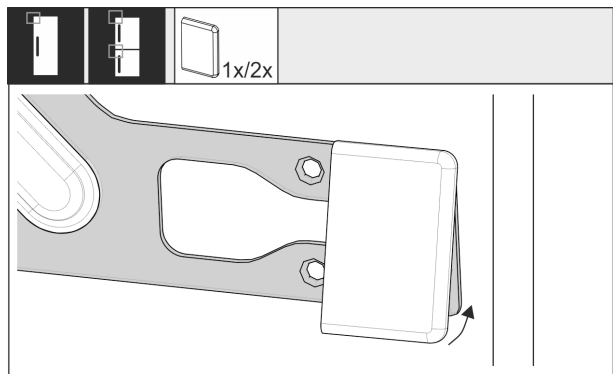


Fig. 62

- ▶ Pistke kate käepidemeküljel kinnitustraaversile.

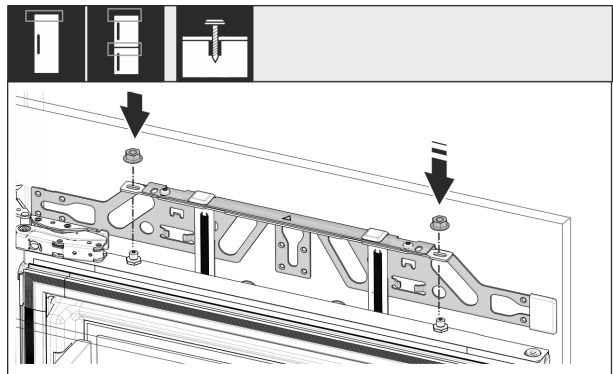


Fig. 63

- ▶ Riputage mööbliukse külge ja keerake vastumutrid jälle lõdvalt häälestuspoltidele.

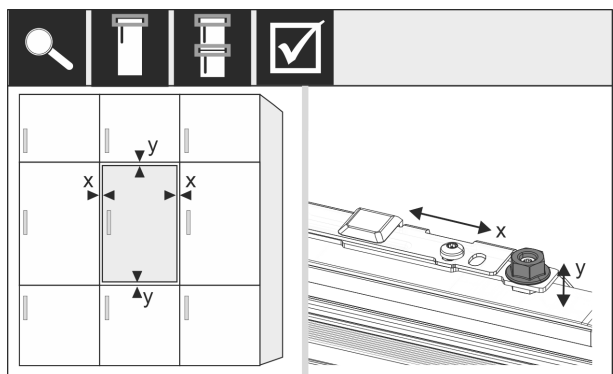


Fig. 64

- ▶ Joondage mööbliukse häälestuspoltide kaudu X- ja Y-suunas välja.

Seadme paigaldamine niiši

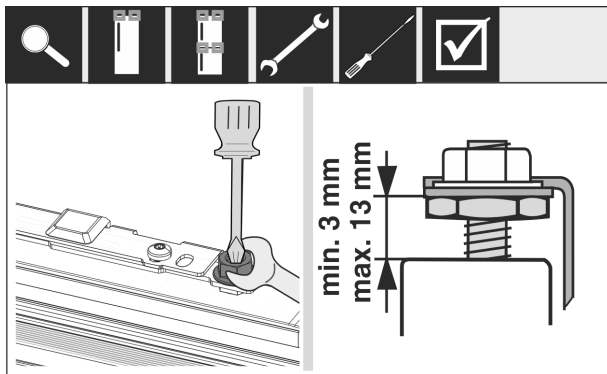


Fig. 65

- ▶ Pingutage vastumutrid kinni.
- ▶ Kontrollige seadistuskõrgust.

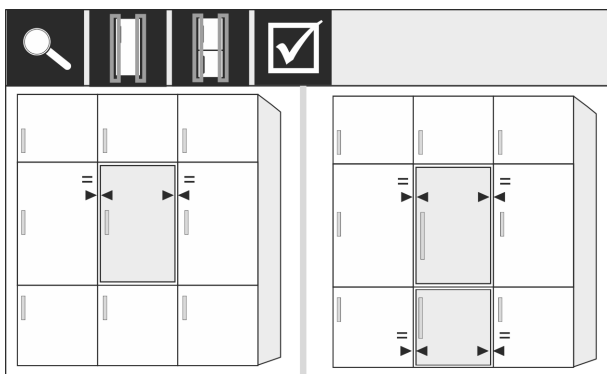


Fig. 66

Mööblifrontide puhul, mis on paksemad kui 19 mm:

- ▶ Järgige mõõte, kaale ja juhiseid järgmistes peatükkides: (vt. 6 Mööblifrontide kaalud) (vt. 17 Mööblifrontid)

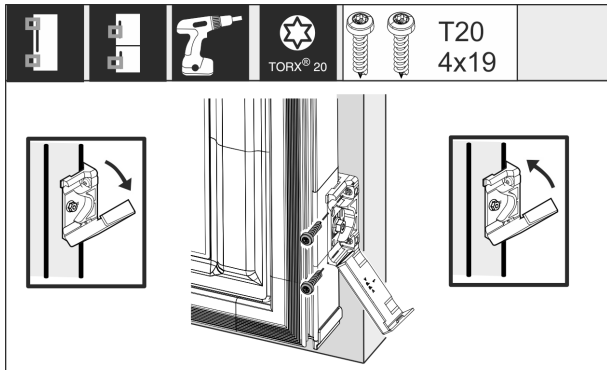


Fig. 67

Kinnitusnurgiku monteerimine mööbliukse külge:

- ▶ Avage kate.
- ▶ Kinnitusnurgiku monteerimine mööbliukse külge:
- ▶ Joondage kinnitusnurgiku esiserv mööbliukse servaga paralleelselt välja ja kruvige nurgik kinni.
- ▶ Kinnitusnurgiku monteerimine mööbliukse külge:
- ▶ Klappige kate üles.

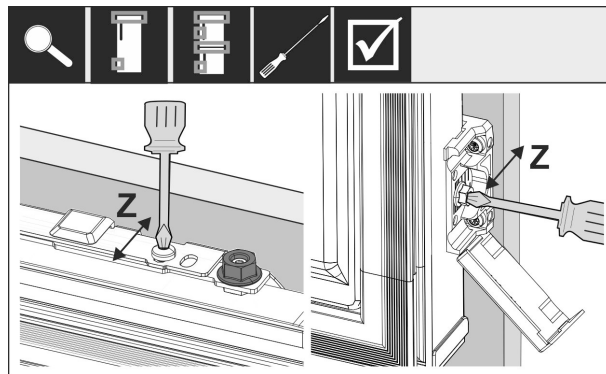


Fig. 68

Joondage mööbliuks Z-suunas välja:

- ▶ Vabastage seadekrivi kinnitustraaversil ja kruvi kinniturnurgikul.
- ▶ Nihutage ust.

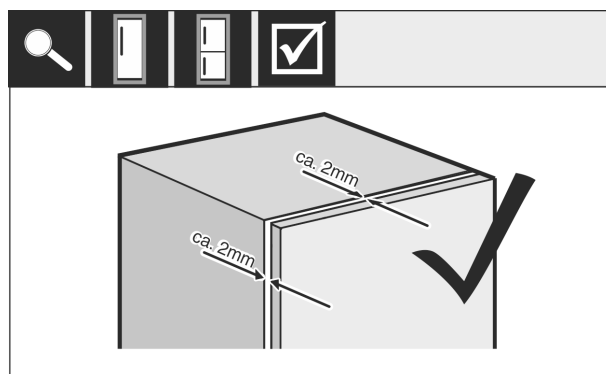


Fig. 69

- ▶ Kontrollige mööbliukse ja mööblikorpusse vahekaugus üle.
- ▶ Kontrollige kõiki kruvisid ja pingutage need vajaduse korral üle.

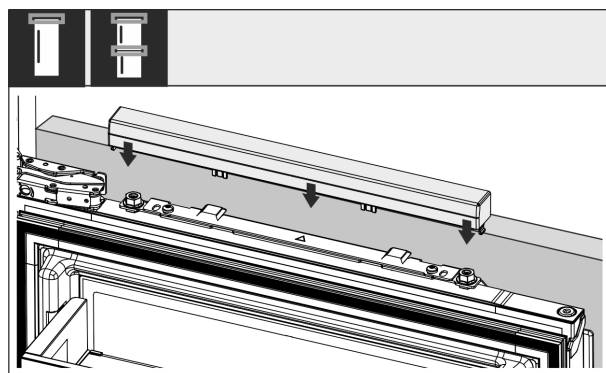


Fig. 70

- ▶ Pistke ülemine kate peale.

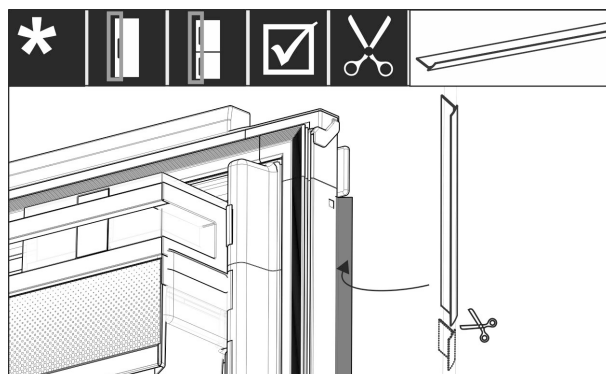


Fig. 71

- ▶ Lõigake keeder pikkuses parajaks.
- ▶ Pange keeder mööbli esiukse ja seadmeukse vahel sisse.

Tegemaks kindlaks, et seade on õigesti paigaldatud ega teki jäätumist, kondensvett ja talitusrikkeid, on olemas järgmised kriteeriumid:

- Uks peab õigesti sulguma.
- Mööbliuks ei tohi toetuda vastu mööblikorpust.
- Käepidemeküljel ülemises nurgas asuv tihend peab tihedalt vastu toetuma.
- Kontrollige nišipaigaldus ülalnimetatud kriteeriumite alusel üle.

17 Mööblifrondid

17.1 Mõõdud

Olenevalt seadme variandist vajate ühte mööbliust või kahte mööbliust. Vastava(te) mööbliukse/mööbliuste suurus sõltub kogu niši suuruselt ja mööblikorpuse paksusest.

Märkus

Järgige seadme ja niši vastavaid mõõte ning paigaldusviisandeid .

Üldised nõuded:

- Järgige püsiukse montaažiks seadmespetsiifilisi soovitusi suuruse ja kaalu kohta (vt. 6 Mööblifrontide kaalud) .
- Mööblikorpuse paksus peaks olema vähemalt 16 mm ja maksimaalselt 19 mm.
- Järgige kaheukselise mööbliuksemontaaži korral vuukide asetust.*

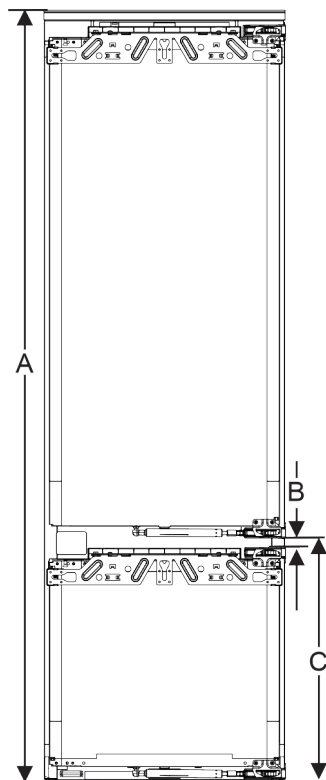


Fig. 72 Kaheukselise mööblifrondi vuugi asetus*

Niši kõrgus 178-2 sahtlitele*	
Seadme kõrgus (A) (mm)	1770
Vahekaugus (B) (mm)	15
Vuugi asetus (C), püsiuks (mm)	549 + 15

Niši kõrgus 178-3 sahtlitele*	
Seadme kõrgus (A) (mm)	1770

Niši kõrgus 178-3 sahtlitele*	
Vahekaugus (B) (mm)	15
Vuugi asetus (C), püsiuks (mm)	695 + 15

Edasine mööbliuks selle kohal, all või kõrval:

- Mööbliuste vaheline vertikaalne pilumõõt peab olema 4 mm.
- Mööbliuste vaheline horisontaalne pilumõõt peab olema 4 mm. Kontrollige siin kokkupõrkeomadusi. (vt. 17.3 Pilumõõdu seadistamine ilma kokkupõrketeta)

Kaal ja šarniir:

- Raskete mööblifrontide korral on šarniiri koormus väga suur. Šarniir saab võib-olla kahjustada. Järgige selleks oma seadmele peatükis Mööblifrontide kaalud esitatud maksimaalseid kaaluandmeid (vt. 6 Mööblifrontide kaalud) .
- Kui mööblifront peaks ületama maksimaalselt lubatud kaalu, siis võib olla abiks liuguksetehnikaga seade, sest raskuskoormust vähendatakse mööblil mitme kausšarniiriga.
- Kui kasutate pikki mööblifronte, mis ulatuvad seadmetest kaugele välja, siis soovitame me täiendavat uksešarniiri (nt Kamat), millel on kohustuslikult sama pöördpunkt nagu Teie seadmel kasutatav püsiuksešarniir. Edasise šarniiri (Kamat) kasutamisega vähendatakse raskuskoormust mitme punkti kaudu. Sisefreesitud kompensatsioonist soovitatakse kasutada kõrgete mööblifrontide puhul, et avaldada väände (kumer/nõgus) vastutoimet.

17.2 Mööblifrondi/mööblifrontide monteerimine

Järgige paigaldamisel:

- Mööblifront peab olema paigaldatud külmiku ukse suhtes sümmeetriliselt.
- Kõrvalasuv mööblifront asub täpselt samal tasemel.
- Kõrvalasuv mööblifront on sama servaraadiusega nagu seadmefront.
- Mööblifront on tasapinnaline ja pingevaba.
- Mööblifront on korpuse suhtes minimaalse sügavuseseadistusega u 2 mm.
- Paigaldage seade nišši. (vt. 16 Seadme paigaldamine nišši)
- Kinnitage mööblifront seadmeukse külge. (vt. 16 Seadme paigaldamine nišši)
- Kontrollige mööblifroni kokkupõrke suhtes. (vt. 17.3 Pilumõõdu seadistamine ilma kokkupõrketeta)

17.3 Pilumõõdu seadistamine ilma kokkupõrketeta

Pärast mööblifrondi/mööblifrontide monteerimist peate üle kontrollima, et mööblifrondid ei pörka kokku.

Veefilter*

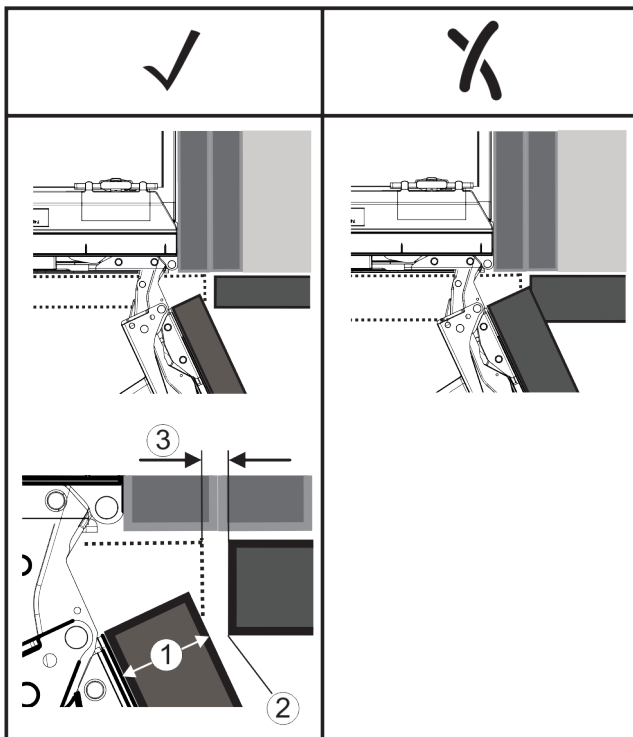


Fig. 73

- (1) Frondi paksus (FD) (3) Pilu mõõt (S)
(2) Serva raadius (R)

FD(1) (mm)	R (2) = 0 mm		R = 1,2 mm		R = 2 mm		R = 3 mm	
	G _{min}	G _{max}	G _{min}	G _{max}	G _{min}	G _{max}	G _{min}	G _{max}
16	0,3	0,9	0,1	0,4	0,1	0,2	0,1	0,2
19	0,7	2,4	0,3	1,9	0,23	3,25	0,1	0,8
20	2	4,3	1,5	3,6	1	3,1	0,6	2,7
22	3,5	6,3	3	5,6	2,6	5,3	2,1	4,6
24	5,5	8,3	5	7,8	4,5	7,4	4	6,9
26	7,6	10,7	7	10,3	6,6	9,9	6,2	9,4

Fig. 74 Pilumõõdu piirvahemiku tabel

G_{min} = pilumõõdu alumine piirvahemik mm

G_{max} = pilumõõdu ülemine piirvahemik mm

Märkus

Pöörake korrigeerimistel alati tähelepanu sellele, et mööblifront on frondi üldisele väljanägemisele kohandatud.

Kontrollige kokkupõrkeomadused üle ja korrigeerige vastavalt:

- ▶ Määrake frondi paksus ja serva raadius.
- ▶ Lugege tabelist pilumõõdu piirvahemik.
- ▶ Võrrelge pilumõõtu tabelist pärit väärtustega.
- ▶ Viige vastavalt pilumõõdule läbi üks järgmistest tegevustest.

Pilu mõõt	Kirjeldus
$S > G_{max}$	Kui pilu mõõt on suurem kui mõlemad piirväärtused, siis ei pea korrekture tegema.
$S < G_{min}$	Kui pilu mõõt on alla piirväärtuste, siis peate pilumõõtu suurendama. Edasiseks võimaluseks on servaraadiuse suurendamine.
$G_{min} \leq S \leq G_{max}$	Kui pilu mõõt on mõlema piirväärtuse vahel, siis peate täpselt töötama. Sellistel juhtudel võivad kiiresti kokkupõrked tekkida.

18 Veefilter*

Veefilter asub olenevalt seadmest jahutusosas või BioFresh osas kõige alumise sahtli taga.*

See absorbeerib veest setteid ja vähendab kloorimaitset.

- ❑ Vahetage veefilter etteantud jõudluse korral hiljemalt iga 6 kuu tagant või läbivoolumäära tunduval vähenemisel välja.
- ❑ Veefilter sisaldab aktiivsütt ja selle võib utiliseerida koos tavalise olmeprügiga.

Märkus

Te saate veefiltri Liebherr-Hausgeräte poest aadressil home.liebherr.com/shop/de/deu/zubehor.html.

18.1 Veefiltri sissepanemine

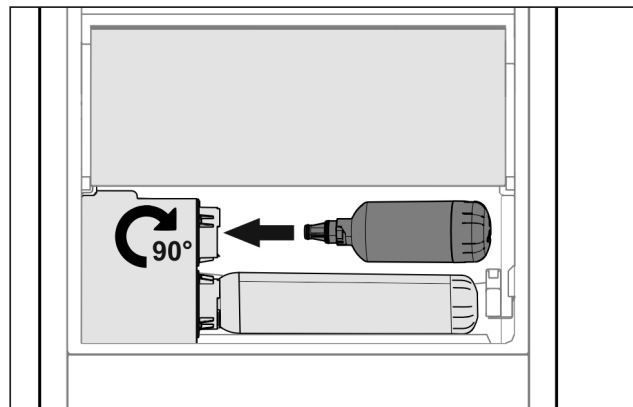


Fig. 75

- ▶ Võtke sahtel välja.
- ▶ Pange veefilter sisse ja keerake u 90° lõpuni paremale.
- ▶ Kontrollige üle, kas filter on tihe ja vett ei tungi välja.
- ▶ Pange sahtel sisse.



ETTEVAATUST

Nakkusoht võimaliku hõljumi tõttu uutes veefiltrites!*
liveldus ja oksendamine.

- ▶ Pärast filtrivahetust: Võtke 3 l vett InfinitySpringist ja utiliseerige.

▷ Veefilter on nüüd kasutusvalmis.

19 Seadme ühendamine vooluvõrgustusega



HOIATUS

Elektrilöögi oht ja vigastusoht kahjustatud seadme või kahjustatud võrguühendusjuhtme tõttu!

Oht elule ja löikevigastused. Kui seade või võrguühendusjuhe sai kahjustada, siis võite surmava elektrilöögi saada. Peale selle võite ennast seadmekorpuse kahjustatud osadel löigata.

- ▶ Kontrollige seadet ja võrguühendusjuhet pärast transpordi kahjustuste suhtes.
- ▶ Ärge võtke seadet mitte mingil juhul käiku, kui seade või võrguühendusjuhe on kahjustatud.
- ▶ Võtke ühendust klienditeenindusega.

Te ühendate seadme eraldi tarnitud võrguühendusjuhtmega vooluvõrku. Võrguühendusjuhtme ühes otsas on külmutusseadme pesa ja teises otsas võrgupistik.

Tehke kindlaks, et järgmised eeldused on täidetud:

- Seade ja võrguühendusjuhe on kahjustamata.
- Seade on eeskirjakohaselt paigaldatud. (vt. 16 Seadme paigaldamine nišši)

- Elektriühenduse nõuetest on kinni peetud. (vt. 2 Ülespanekutingimused)
- Mõõdud eeskirjakohaseks ühendamiseks on teada ja neist peetakse kinni.
- Võrgupinge ja sagedus peavad vastama tüübisildil esitatud andmetele.
- Pistikupesa peab olema eeskirjakohaselt maandatud või elektriliselt kaitstud.
- Kaitsme vallandusvool on vahemikus 10 A kuni 16 A.
- Pistikupesa on kergesti ligipääsetav ega asu seadme taga. (vt. 4 Niši mõõdud)

TÄHELEPANU

Kahjustusoht asjatundmatu käituse tõttu!

Seadme elektriliste komponentide kahjustumine.

- ▶ Kasutage eranditult kaasapandud võrguühendusjuhet.



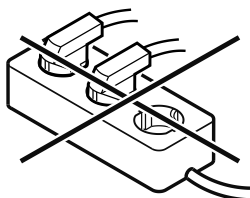
HOIATUS

Tulekahju oht asjatundmatu külgeühendamise tõttu!

Põletused.

Kahjustused seadmel.

- ▶ Ärge kasutage pikenduskaableid.
- ▶ Ärge kasutage jaotusliiste.



TÄHELEPANU

Kahjustusoht asjatundmatu külgeühendamise tõttu!

Kahjustused seadmel.

- ▶ Ärge ühendage seadet off-grid-inverterite nagu nt päikeseelektrisüsteemide ja bensiinigeneraatorite külge.

- ▶ Ühendage võrguühendusjuhtme võrgupistik pingearustuse külge.
 - ▷ Displeile ilmub Liebherr logo.
 - ▷ Näidik lülitub Standby-sümbolile.
 - ▷ Kui 60 sekundi jooksul ei toimu ühtki tegevust: Standby-sümbol hajub või kaob.
 - ▷ Seade on külge ühendatud. Esmakordset käikuvõtmist vt järgmistest peatükkidest või kasutuskorraldusest.



home.liebherr.com/fridge-manuals

ET integreeritavad külmikud ja sügavkülmikud, püsiuks

Väljaandmise kuupäev: 20241024

Artikli-nr indeks: 7088411-00

Liebherr-Hausgeräte GmbH
Memminger Straße 77-79
88416 Ochsenhausen
Deutschland