

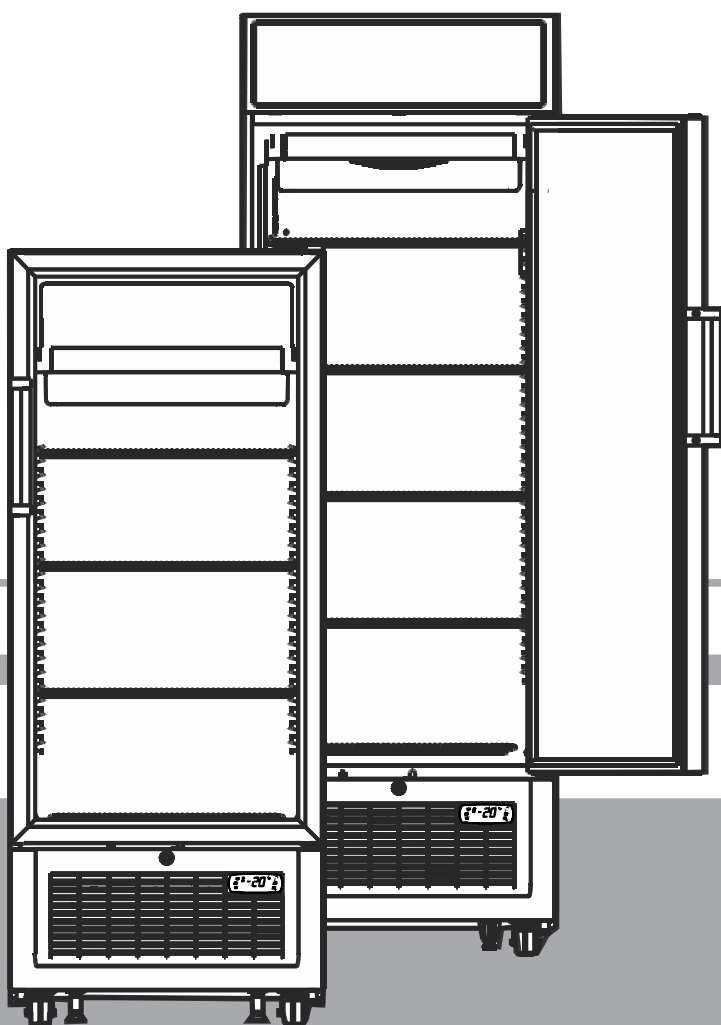
Инструкции по эксплуатации

Морозильная камера

Перед первым включением прибора ознакомьтесь с инструкциями по эксплуатации.

Страница 37

RU



7084 753-04

FDv 4613 / FDvb 4613 / FDv 4643 / FDvb
4643 / FDvb 4643 / Fv 3613 / Fvb 3613 /
Fv 3643 /

LIEBHERR

Информация об утилизации

В данном приборе содержатся материалы многоразового использования, поэтому утилизация должна производиться правильно, а не вместе с несортированными бытовыми отходами. Утилизация ненужных приборов должна производиться правильно и профессионально, в соответствии с действующими местными законами и нормами.



Перед отправкой прибора в утиль убедитесь, что контур циркуляции хладагента не поврежден, чтобы избежать неконтролируемой утечки хладагента (указанного на информационной табличке) и масла.

- Выведите прибор из строя.
- Выньте вилку из электрической розетки.
- Обрежьте соединительный кабель

ВНИМАНИЕ!

Опасность удушья упаковочным материалом и полиэтиленовой пленкой!

Не разрешайте детям играть с упаковочным материалом.

Сдайте упаковочный материал в официальный пункт приемки.

Область применения прибора

Данное оборудование может использоваться для демонстрации продуктов питания, включая напитки, для розничной продажи. Коммерческое использование означает, к примеру, возможность его использования в ресторанах, столовых, больницах и торговых предприятиях, таких как пекарни, мясные лавки, супермаркеты и т. д.

Возможное неправильное использование:

Запрещается использовать прибор для следующих целей:

- Хранение и охлаждение:
 - химически нестабильных, горючих или агрессивных веществ;
 - лекарственных средств, плазмы крови, лабораторных препаратов или аналогичных веществ и продуктов согласно Директиве 2007/47/ЕС о медицинских приборах.
- Использование в опасных зонах.
- Использование вне помещений (на открытом воздухе) или во влажной среде с водяными брызгами.

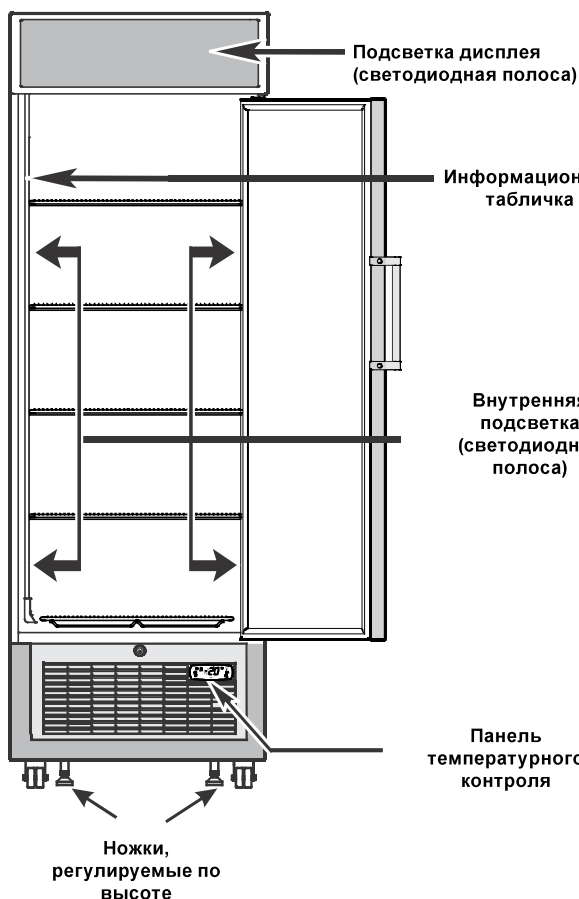
Неправильное использование прибора может привести к повреждению или порче хранящихся в нем продуктов.

Камера предназначена для хранения и демонстрации предварительно замороженного и фасованного мороженого, а также продуктов питания. Доступ покупателя к товару осуществляется путем открытия непрозрачной или прозрачной двери.

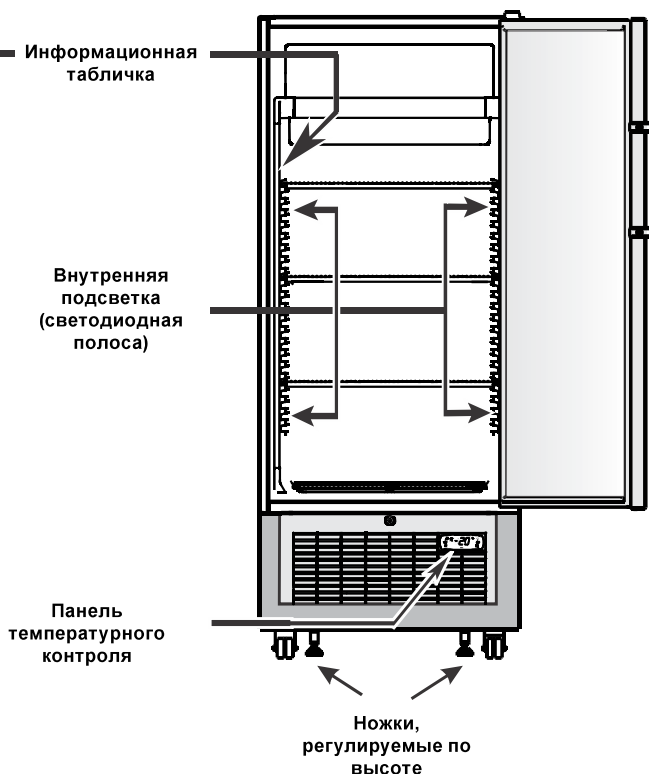
Запрещается хранить в данном устройстве взрывоопасные вещества, например аэрозольные баллоны с воспламеняющимся горючим газом

Описание прибора и оборудования

FDv 4613/FDv 4643



Fv 3613/Fv 3643



Правила безопасности и предупреждения

- Во избежание травмы или повреждения оборудования извлечение из упаковки и установка прибора должна производиться двумя людьми. В случае повреждения прибора в процессе доставки не включайте его в сеть, а незамедлительно свяжитесь с поставщиком.
- Для обеспечения безопасной работы прибора установку и подключение следует производить в соответствии с инструкциями по эксплуатации.
- В случае неисправности прибор необходимо отключить от электросети. Для этого следует вынуть вилку из розетки, выключить питание или снять предохранитель.
- Отключая прибор, беритесь за вилку, а не за шнур.
- Ремонтные и другие работы с устройством должны производиться в сервисном центре, так как при проведении работ без разрешения пользователь подвергается серьезной опасности. Те же предостережения относятся к замене магистрального силового кабеля.
- Запрещается помещать внутрь прибора источники открытого огня или возгорания. Выполняя перевозку и очистку прибора, следует убедиться, что контур циркуляции хладагента не поврежден. При наличии повреждений уберите из помещения источники возгорания и обеспечьте хорошее проветривание.
- Не становитесь на основание, ящики или дверцы, и не используйте их в качестве опоры для других предметов.
- Этот прибор разрешается использовать детям старше 8 лет, а также лицам с ограниченными физическими, сенсорными или умственными способностями, а также с недостатком опыта или знаний, под наблюдением или после получения инструкций по безопасной эксплуатации прибора и информации о соответствующих рисках. Не разрешайте детям играть с прибором. Выполнение очистки и обслуживания детьми без присмотра взрослых запрещено.
- Избегайте длительных прикосновений к холодным поверхностям или охлажденным (замороженным) пищевым продуктам. Они могут стать причиной боли, онемения и обморожения. В случае длительного контакта с кожей необходимо принять защитные меры, например, надеть перчатки.
- Не употребляйте в пищу продукты, которые хранились слишком долго, так как это может привести к пищевому отравлению.
- Запрещается использовать прибор для хранения взрывчатых веществ и аэрозолей с горючими компонентами, такими как бутан, пропан, пентан и другие. В случае утечки газ может воспламениться от контакта с электрическими компонентами. Горючие компоненты аэрозолей указаны на упаковке или обозначены символом пламени.
- Запрещается устанавливать внутри прибора электроприборы.
- Если прибор оснащен замком, не храните ключ рядом с устройством или в месте, доступном для детей.
- Прибор предназначен для использования в закрытом пространстве. Запрещается эксплуатировать прибор на улице или в местах распыления воды и повышенной влажности.
- При перевозке или эксплуатации прибора на высоте более 1500 м над уровнем моря стеклянная панель на дверце может треснуть из-за понижения давления воздуха. Фрагменты стекла имеют острые края и могут причинить серьезную травму.

Климатический класс

Климатический класс [X] указывает, при каких условиях окружающей среды можно безопасно использовать прибор.

Климатический класс [Y] или температурный класс [Z] определяют макс. предельные условия для безотказной работы приборов.



(X) Климатический класс	Максимальная температура в помещении	Максимальная относительная влажность
4	30°C	55%
7	35°C	75%

Запрещается эксплуатация прибора, если температура в помещении отличается от указанного диапазона.

:

[Y] Климатический класс	Температура [°C]	Относительная влажность воздуха [%]
0	20	50
1	16	80
8	24	55
2	22	65
3	25	60
4	30	55
6	27	70
5	40	40
7	35	75

Рекомендуемая настройка температуры:

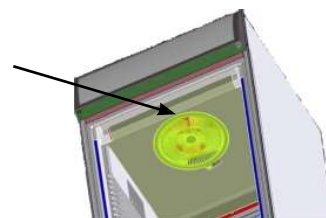
[Z] Температурный класс	Настройка температуры [°C]
L1	-18
L2	-18
L3	-15
M0	+4
M*	6
M1	+5
M2	+7
H1	+10
H2	+10

Шумовое излучение прибора

Уровень шума в процессе работы прибора составляет менее 70 дБ(А) (относительный уровень шума 1 пВт).

Установка

- Не устанавливайте прибор в местах прямого попадания солнечных лучей или вблизи кухонных плит, обогревателей и аналогичных источников тепла.
- Пол, на котором стоит прибор, должен быть горизонтальным и ровным. Неровности пола следует компенсировать регулируемыми ножками.
- Расстояние от верхнего края прибора до потолка должно составлять не менее 20 см.
- Не закрывайте вентиляционные отверстия или решетку.
- Стандарт EN 378 определяет, что объем помещения, в котором устанавливается прибор, должен составлять 1 м³ на 8 г хладагента R 600a (R 290), используемого в приборе, чтобы избежать формирования горючих газовых/воздушных смесей в помещении, в котором расположен прибор, в случае утечки из контура циркуляции хладагента. Количество хладагента, используемого в приборе, указывается на информационной табличке внутри прибора.
- Установка прибора должна производиться прямо у стены.



Габаритные размеры прибора

FDv / FDvb 4613
FDv / FDvb 4643

Fv / Fvb 3613
Fv / Fvb 3643

A: 1957 мм (без колеса)
1999 мм (с колесом)

A: 1617 мм (без колеса)
1659 мм (с колесом)

B: 670 мм

B: 670 мм

C: 730 мм

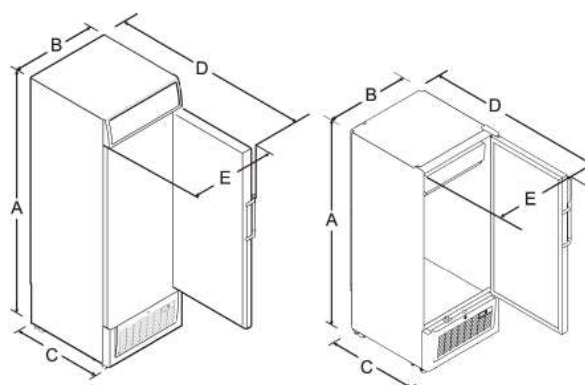
C: 730 мм

D: 1356 мм

D: 1356 мм

E: 721 мм

E: 721 мм



Подключение к электросети

Разрешается подключать прибор только к сети переменного тока.

Допустимое напряжение и частота указаны на информационной табличке. Расположение информационной таблички показано в разделе **Описание прибора**.

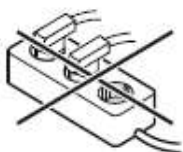
Электрическая розетка должна быть правильно заземлена и защищена плавким предохранителем.

Пороговый ток отключения плавкого предохранителя должен составлять от 10 до 16 А.

Электрическая розетка не должна располагаться позади прибора и должна находиться в доступном месте.

Неподключайте прибор с помощью кабеля или розетки удлинителя.

Не используйте автономные инверторы (для преобразования постоянного тока в переменный (трехфазный)) и энергосберегающие вилки. Опасность повреждения электронной системы управления!

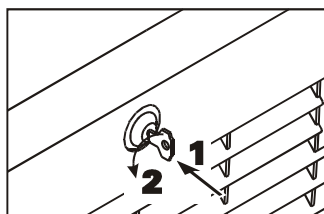


Предохранительный замок

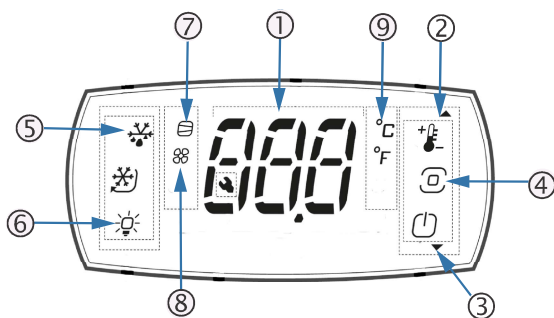
Замок оснащен предохранительным механизмом.

Запирание прибора

- Вставьте ключ в отверстие, как показано стрелкой 1.
 - Поверните ключ на 90°.
- Чтобы отпереть прибор, повторите эту процедуру в том же порядке.



Элементы управления



- ❶ Панель температуры
- ❷ Стрелка установки заданного значения
- ❸ Вкл./выкл. / стрелка «Вниз»
- ❹ Программа
- ❺ Разморозка
- ❻ Освещение
- ❼ Компрессор активирован
- ❽ Вентилятор испарителя активирован
- ❾ Единица измерения температуры (°C)

Примечание:

Когда система охлаждения работает в режиме разморозки, меняется шум от работы прибора и охлаждения не происходит.

Включение и выключение прибора

Перед первым включением прибора рекомендуется выполнить его очистку (см. раздел «Очистка»).

Включение прибора. Подключите прибор к электросети — прибор включен.

Выключение прибора. Отсоедините штепсельную вилку.

Установка температуры

- Нажмите и удерживайте Прог. в течение 3 секунд.
- Нажмите , и на контроллере будет отображаться заданное значение по умолчанию.
- Нажимайте Вверх или Вниз для регулировки значения.
- Нажмите Прог. для сохранения настройки и подождите примерно 8 секунд, пока контроллер не вернется к дисплею по умолчанию.
- **Внимание!** Если не нажать кнопку Прог. , новая настройка не будет сохранена.

Разморозка

Разморозка камеры холодильника выполняется автоматически.

- Нажмите и удерживайте Прог. в течение 3 секунд.
 - Нажмите для активации функции разморозки вручную.
- Разморозку не следует запускать вручную в первые 2 часа эксплуатации прибора.

Запрещается использовать механические устройства и другие дополнительные средства для разморозки прибора, кроме тех, которые рекомендованы производителем.

Внутренняя подсветка

Подсветка дисплея

Для внутреннего освещения и подсветки дисплея используется светодиодный источник света.

- Нажмите и удерживайте Прог. в течение 3 секунд.
- Нажмите для включения и выключения подсветки.

Важная информация

Замена подсветки может производиться только специалистом сервисного центра или опытным мастером!

Внимание: лазерное излучение класса 1M. Не смотрите на свет прямо через оптические инструменты, если снята крышка.

Сигнализация высокой температуры

1. Звуковой сигнал «Сигнал высокой температуры» и значок «HI» будут отображаться примерно в течение 15 минут после первого подключения устройства к сети.



Это происходит из-за того, что температура в корпусе еще не достигла заданного значения по умолчанию. После достижения заданного значения по умолчанию звуковой сигнал будет отключен.

2. Для удобства данный зуммер сигнализации можно отключить нажатием любой кнопки. Однако значок «HI» будет продолжать мигать до тех пор, пока не будет достигнуто заданное значение по умолчанию.



3. Если через 2 часа значок «HI» все еще мигает или звуковой сигнал все еще включен (если не приглушен), позвоните в сервисный центр для получения дополнительной помощи.

Очистка

Очистку прибора следует производить не реже двух раз в год.

Перед выполнением очистки обязательно выключайте прибор. Выньте вилку из розетки или выключите питание.

- Протрите внутренние поверхности, оборудование и наружные стенки теплой водой с небольшим количеством моющего средства. Запрещается использование абразивных или кислотных очистителей и химических растворов.
- Следите за тем, чтобы используемая для очистки вода не попадала на электрические компоненты и в вентиляционную решетку.
- Очистка холодильной установки и теплообменника (металлической решетки на тыльной стороне прибора) должна производиться один раз в год.
- Следует обеспечить наличие и целостность информационной таблички, расположенной внутри прибора. Это очень важно для обслуживания и ремонта прибора.

Запрещается использование пароочистителей из-за опасности травм и повреждений.

Прекращение работы прибора

В случае прекращения работы прибора на некоторое время следует выключить питание и вынуть вилку из розетки.

Выполните очистку прибора и оставьте дверцу открытой, чтобы избежать появления неприятного запаха.

Прибор соответствует правилам техники безопасности и директивам ЕС 2004/108/ЕС и 2006/95/ЕС.

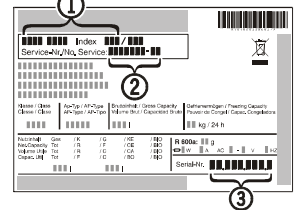
Неисправности

Если в процессе работы возникает неисправность, проверьте, не связана ли она с ошибкой управления.

Возможно, вы сможете устранить эти неполадки самостоятельно.

- **Прибор не работает:**
 - Прибор включен?
 - Вилка правильно вставлена в электрическую розетку?
 - Плавкий предохранитель исправен?
- **Громкий шум во время работы:**
 - Прибор неподвижно установлен на полу?
 - Прибор вызывает вибрацию установленной поблизости мебели и других предметов? Следует учитывать, что шум в контуре циркуляции хладагента устранить невозможно.
- **Недостаточно низкая температура:**
 - Значение температуры установлено правильно (см. "Установка температуры")?
 - В прибор поместили слишком большое количество свежих пищевых продуктов?
 - Установленный отдельно термометр показывает верное значение?
 - Система вентиляции работает исправно?
 - Прибор установлен слишком близко к источнику тепла?

Если ни одна из перечисленных причин не относится к вашей ситуации и неисправность невозможно устранить самостоятельно, обратитесь в сервисный центр и сообщите тип прибора ①, сервисный номер ② и номер прибора ③, указанные на информационной табличке. Расположение информационной таблички показано в разделе "Описание прибора".



Дополнительная информация

- При правильной температуре продукты питания дольше остаются свежими. Таким образом, можно избежать ненужного выбрасывания продуктов питания.
- Если не чистить спираль конденсатора ежегодно, это приведет к значительному снижению эффективности прибора.
- Период, в течение которого будут доступны запасные части, необходимые для ремонта холодильника с возможностью прямой продажи производителем потребителю, составляет 10 лет.
- Минимальная длительность гарантии, которую предлагает производитель, импортер или уполномоченное лицо на холодильник с возможностью прямой продажи производителем потребителю, составляет 2 года.

- База данных EPREL:

С 1 марта 2021 года информация о маркировке в отношении энергопотребления и требований экологичной конструкции будет находиться в Европейской базе данных продукции по энергетической маркировке (EPREL). База данных доступна по следующей ссылке: <https://eprel.ec.europa.eu/>. В ней Вы

Информация об изготовителе

Liebherr Appliances Kluang Sdn Bhd
Номер 7, Джалан Фирма 2
КМ 7, Джалан Мерсинг
86007 Клуанг
Джохор Малайзия

ВАЖНО: Данное гарантийное свидетельство действительно исключительно для холодильного и морозильного оборудования, официально импортированного, приобретенного и находящегося в эксплуатации на территории РФ. При обнаружении недостатков в оборудовании рекомендуем Вам обратиться к Продавцу, в указанный Продавцом сервисный центр или в Авторизованный Сервисный Центр (АСЦ).

ГАРАНТИЙНОЕ СВИДЕТЕЛЬСТВО

Уважаемый Покупатель!

Благодарим Вас и поздравляем с приобретением высококачественной техники компании Liebherr. Компания Liebherr гарантирует Вам надежную работу Вашего холодильного или морозильного оборудования (далее – оборудование, изделие) в течение длительного времени при соблюдении требований инструкции по эксплуатации. Если Вы в течение гарантийного срока в приобретенном оборудовании торговой марки Liebherr обнаружите недостатки, связанные с изготовлением оборудования или использованными материалами, Ваши обоснованные требования будут удовлетворены в соответствии с действующим законодательством РФ при следующих условиях:

Условия гарантийного обслуживания:

- в случае отсутствия у потребителя (пользователя) документов, подтверждающих дату приобретения оборудования, гарантийный срок и срок службы рассчитывается от даты изготовления оборудования;
- гарантийный срок на комплектующие и запасные части, установленные в ходе гарантийного или платного ремонта, составляет 6 месяцев со дня передачи потребителю (пользователю) исправного изделия;
- устранение недостатков в рамках гарантии осуществляется авторизованным сервисным центром или сервисным центром, указанным продавцом (поставщиком);
- устранение недостатков в рамках гарантии осуществляется на безвозмездной основе (включена стоимость работ, материалов и транспортировки в сервисный центр (при необходимости));
- ремонт оборудования проводится по месту установки и эксплуатации оборудования или в сервисном центре (на усмотрение сервисной службы);
- настоящая гарантия действительна для изделий, официально импортированных на территорию РФ, приобретенных и находящихся на территории РФ;
- компания Liebherr оставляет за собой право по своему усмотрению расширить свои обязательства перед потребителем (пользователем) по сравнению с требованиями закона и указанными в настоящем свидетельстве обязательствами;

Дополнительные условия для бытового холодильного и морозильного оборудования:

Бытовое холодильное и морозильное оборудование приобретается и используется исключительно для личных, семейных, домашних или иных нужд, не связанных с осуществлением предпринимательской деятельности. Гарантийные обязательства не распространяются на бытовое оборудование, используемое для нужд, связанных с предпринимательской деятельностью.

Гарантия не распространяется:

- на недостатки изделий, возникших после передачи изделия потребителю (пользователю), вследствие нарушения последним правил транспортировки и хранения, а также ненадлежащей эксплуатацией, недостаточной вентиляцией;
- на недостатки изделий, вызванные явлениями природы, стихийными бедствиями и иными обстоятельствами непреодолимой силы, войнами, пожарами, взрывом бытового газа или иных устройств, работающих под давлением, домашними и дикими животными, а также насекомыми и грызунами;
- на недостатки изделий, возникших вследствие действий третьих лиц;
- на недостатки, которые вызваны несоблюдением прилагаемой инструкции по эксплуатации, а также небрежным обращением;
- на недостатки, которые вызваны неправильным подключением и установкой;
- на недостатки изделий, которые возникли дополнительно вследствие эксплуатации изделия с уже имеющимися недостатками;
- на недостатки изделий, вызванные не зависящими от производителя причинами, а именно: несоответствием питающей сети требованиям государственного стандарта, а также техническим параметрам изделия; перепадами напряжений в электрической сети,
- на внешние и внутренние загрязнения, царапины, потертости, сколы, трещины, вмятины и пр., возникшие в процессе транспортировки или эксплуатации, а также другие механические повреждения;
- на изделия, которые подвергались конструктивным изменениям;
- на изделия, которые подвергались ремонту или техническому освидетельствованию неавторизованными сервисными службами;
- на недостатки, возникшие вследствие попыток проведения ремонта потребителем или неавторизованными сервисными службами;
- на изделия, с которых удален серийный номер или табличка с техническими характеристиками;
- на работы по установке, регулировке, чистке изделия, замене расходных материалов и прочего ухода за изделием;
- на отклонение характеристик оборудования в пределах допусков;
- на расходные материалы: лампы накаливания и неоновые лампы, воздушные и водяные фильтры и пр.;
- на изделия, которые были отремонтированы с использованием неоригинальных запасных частей.

Настоящие условия гарантийного обслуживания не ограничивают предусмотренные законом права Потребителей, но дополняют и уточняют права и обязательства, возникающие при заключении договора купли-продажи.

Гарантийные сроки, установленные изготовителем: Бытовое холодильное и морозильное оборудование – 24 месяца с документально подтвержденной даты продажи; коммерческое холодильное и морозильное оборудование – 12 месяцев с момента передачи оборудования, если иное не предусмотрено договором поставки;

Сроки службы, установленные изготовителем: В соответствии с действующим законодательством РФ на холодильное и морозильное оборудование торговой марки Liebherr изготовителем установлены сроки службы. По истечении установленного срока службы изготовитель не несет ответственности за безопасность изделия. Учитывая высокое качество, надежность и степень безопасности продукции Liebherr, фактический срок эксплуатации может значительно превышать установленный. Сроки службы, установленные изготовителем, составляют: бытовое холодильное и морозильное оборудование – 10 лет; винные шкафы – 10 лет; коммерческое оборудование для гастрономии и пекарен – 10 лет; лабораторное холодильное и морозильное оборудование - 10 лет; коммерческое холодильное и морозильное оборудование - 7 лет; морозильные лари для коммерческого использования - 7 лет, морозильные лари для супермаркетов - 10 лет.

Модель:

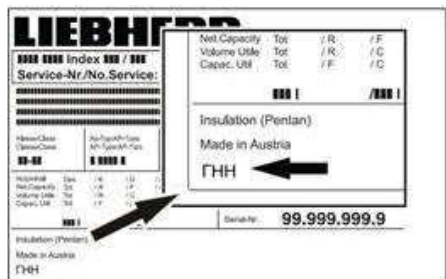
Дата приобретения: . .

Сервисный номер: -

Серийный номер: . . .

Наименование продавца, печать
или
Данные по договору поставки

Товар сертифицирован.
Импортер: ООО «Либхерр-Русланд», 121059, Москва, 1-ая Бородинская ул.,
д. 5.
С условиями гарантии ознакомлен. Претензий к внешнему виду не имею.



Дата изготовления оборудования наносится в левом нижнем углу заводской таблички. Дата изготовления маркируется в формате "ГНН", где "Г" – последняя цифра года изготовления, "НН" – номер календарной недели изготовления.

Оборудование допускается хранить в закрытых сухих помещениях на ровной горизонтальной поверхности. Правила и условия реализации оборудования должны соответствовать требованиям действующего законодательства.



Liebherr Appliances Kluang Sdn Bhd (153177-U)

No.7 Jln Firma 2 , Kaw.Perind.Kluang II, KM7, Jln Mersing, 86007 Kluang, Johor, West Malaysia.
www.liebherr.com.my