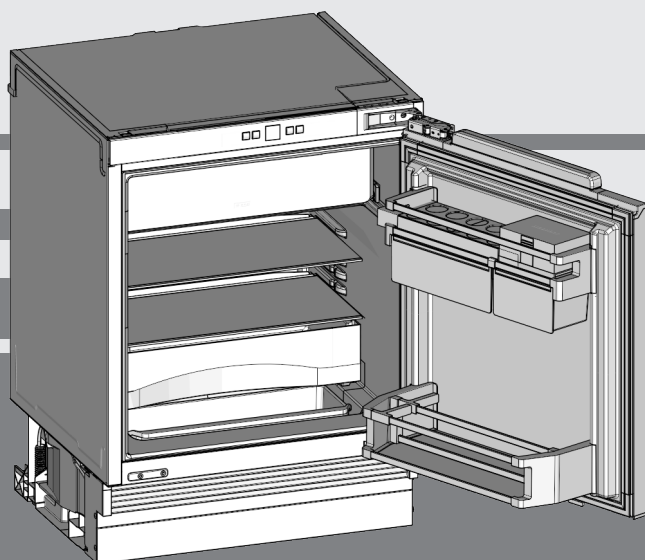


# Инструкция за експлоатация

Хладилник за вграждане под плот

BG



20230526 **7088065 - 01**

UIKP 1550/54

**LIEBHERR**

## Съдържание

<b>1</b>	<b>Уредът с един поглед</b> .....	<b>2</b>
1.1	Преглед на уреда и оборудването.....	2
1.2	Области на приложение на уреда.....	2
1.3	Съответствие.....	3
1.4	Вещества, пораждащи сериозно безпокойство (SVHC), съгласно Регламента REACH.....	3
1.5	База данни EPREL.....	3
1.6	Спестяване на енергия.....	3
<b>2</b>	<b>Общи указания за безопасност</b> .....	<b>3</b>
<b>3</b>	<b>Елементи за обслужване и индикация</b> .....	<b>5</b>
3.1	Обслужващи и контролни елементи.....	5
3.2	Температурен индикатор.....	5
<b>4</b>	<b>Пускане в експлоатация</b> .....	<b>5</b>
4.1	Транспортване на уреда.....	5
4.2	Изхвърляне на опаковката.....	5
4.3	Включване на уреда.....	5
<b>5</b>	<b>Обслужване</b> .....	<b>5</b>
5.1	Защита от деца.....	5
5.2	Аларма за вратата.....	6
5.3	SabbathMode.....	6
5.4	Хладилна част.....	6
5.5	Фризерно отделение*.....	9
<b>6</b>	<b>Поддръжка</b> .....	<b>10</b>
6.1	Размразяване.....	10
6.2	Почистване на уреда.....	10
6.3	Сервизна служба.....	11
6.4	Клас на енергийна ефективност на осветлението.....	11
<b>7</b>	<b>Неизправности</b> .....	<b>11</b>
<b>8</b>	<b>Извеждане от експлоатация</b> .....	<b>13</b>
8.1	Изключване на уреда.....	13
8.2	Извеждане от експлоатация.....	13
<b>9</b>	<b>Изхвърляне</b> .....	<b>14</b>
9.1	Подготовка на уреда за изхвърляне.....	14
9.2	Изхвърляне на уреда по безопасен за околната среда начин.....	14

Производителят постоянно работи над усъвършенстването на всички типове и модели. Молим за Вашето разбиране, че си запазваме правото на промени във формата, обавещдането и техниката.

За да опознаете всички предимства на Вашия нов уред, прочетете внимателно указанията в настоящото ръководство.

Тази инструкция е валидна за множество модели, поради което са възможни отклонения. Разделите, които се отнасят само за определени уреди, са обозначени със звездичка (\*).

**Указанията за действие са обозначени с ►, резултатите от действието с ▷.**

## 1 Уредът с един поглед

### 1.1 Преглед на уреда и оборудването

#### Указание

- Сортирайте хранителните продукти, както е показано на фигурата. Така уредът работи, пестейки енергия.
- В състоянието на доставка поставките, чекмеджетата или кошниците са разположени така, че да се постигне оптимална енергийна ефективност.

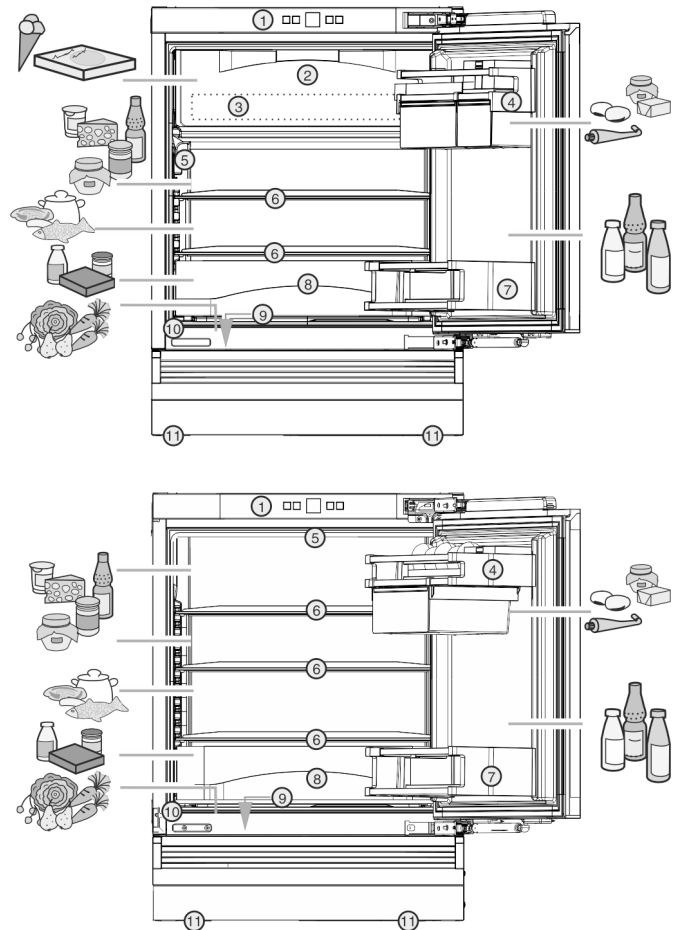


Fig. 1

- |                                     |                                      |
|-------------------------------------|--------------------------------------|
| (1) Панел за управление             | (7) Поставка за бутилки              |
| (2) Фризерно отделение*             | (8) Чекмедже                         |
| (3) Тава във фризерното отделение*  | (9) Отделение за зеленчуци на дъното |
| (4) Поставка за масло и сирене      | (10) Идентификационна табелка        |
| (5) Вътрешно светодиодно осветление | (11) Крачета отпред и отзад          |
| (6) Рафт, подвижен                  |                                      |

### 1.2 Области на приложение на уреда

#### Употреба по предназначение

Уредът е подходящ само за охлаждане на хранителни продукти в домашни или близки до домашните условия. Към това спада напр. използването

- в кухни за персонал, пансиони със закуска,
- от гости във вили, хотели, мотели и други подобни места,
- при кетъринг и подобни услуги в търговията на едро.

Уредът не е подходящ за замразяване на хранителни продукти.\*

Уредът е подходящ за интегрирано вграждане под плот.

Всички други видове приложение са недопустими.

#### Възможна неправилна употреба

Изрично са забранени следните употреби:

- Уредът не е подходящ за съхранение и охлаждане на медикаменти, кръвна плазма, лабораторни препарати или подобни вещества и продукти, определени в директивата за медицински продукти 2007/47/ЕС
- Използване във взривоопасни зони

Неправилно използване на уреда може да доведе до повреди на съхранената стока или нейното разваляне.

## Климатични класове

В зависимост от климатичния клас, уредът е проектиран за експлоатация при определени граници на температурата на околната среда. Климатичният клас на Вашия уред е указан на идентификационната табелка.

## Указание

- За да се гарантира безупречна работа, спазвайте посочените температури на околната среда.

Климатичен клас	За температури на околната среда от
SN	10 °C до 32 °C
N	16 °C до 32 °C
ST	16 °C до 38 °C
T	16 °C до 43 °C
SN-ST	10 °C до 38 °C
SN-T	10 °C до 43 °C

## 1.3 Съответствие

Охлаждащият циркуляционен кръг е проверен за херметичност. Вграден, уредът отговаря на еднозначните разпоредби за безопасност, както и на съответните директиви.

За ЕС: Уредът отговаря на Директива 2014/53/ЕС.

За GB: Уредът отговаря на Radio Equipment Regulations 2017 SI 2017 No. 1206.

Пълният текст на ЕС декларацията за съответствие се намира на следния интернет адрес: [www.Liebherr.com](http://www.Liebherr.com)

## 1.4 Вещества, пораждащи сериозно безпокойство (SVHC), съгласно Регламента REACH

На следния линк можете да проверите дали Вашият уред съдържа SVHC вещества съгласно Регламента REACH: [home.liebherr.com/de/deu/de/liebherr-erleben/nachhaltigkeit/umwelt/scip/scip.html](http://home.liebherr.com/de/deu/de/liebherr-erleben/nachhaltigkeit/umwelt/scip/scip.html)

## 1.5 База данни EPREL

От 1 март 2021 г. информацията относно енергийния етикет и изискванията за екопроектиране могат да бъдат

намерени в европейската продуктова база данни (EPREL). Чрез следната връзка <https://eprel.ec.europa.eu/> можете да намерите продуктовата база данни. Тук ще бъдете подканени да въведете идентификатор на модела. Идентификатора на модела ще откриете на идентификационната табелка.

## 1.6 Спестяване на енергия

- Грижете се винаги да има добра вентилация. Не покривайте вентилационните отвори респ. решетки.
- Отворите за въздух на вентилатора винаги трябва да са свободни.
- Не поставяйте уреда в зони с директно слънчево греене, близо до печки, радиатори и подобни.
- Разходът на енергия зависи от условията на монтаж, напр. от температурата на околната среда (виж 1.2 Области на приложение на уреда) . Разходът на енергия може да се увеличи при по-висока температура на околната среда.
- Отваряйте уреда за възможно най-кратко време.
- Колкото по-ниска температура се настройва, толкова по-висок е разходът на енергия.
- Сортиране на хранителни продукти при подреждането им: [home.liebherr.com/food](http://home.liebherr.com/food).
- Съхранявайте всички продукти добре опаковани и покрити. Така се избягва заскрежаване.
- Изваждайте хранителните продукти само за толкова време, колкото е необходимо, за да не се стоплят твърде много.
- Поставяне на топли ястия: първо ги оставете да се охладят до стайна температура.
- Размразявайте дълбокозамразени продукти в хладилника.\*
- Когато в уреда има дебел слой скреж: Размразете уреда.\*

## 2 Общи указания за безопасност

Съхранявайте грижливо тази инструкция за експлоатация, за да можете по всяко време да направите справка в нея.

Ако предавате уреда, тогава предайте на следващия собственик също и инструкцията за експлоатация.

За да използвате уреда правилно и безопасно, преди използването прочетете тази инструкция за експлоатация. Винаги следвайте съдържащите се в нея инструкции, указания за безопасност и предупреждения. Те са важни за безопасното и изрядно инсталиране и използване на уреда.

### Опасности за потребителя:

- Този уред може да бъде използван от деца, както и от лица с намалени физически, сензорни или умствени способности или липса на опит и познания, ако те се наблюдават или бъдат инструктирани относно безопасната употреба на уреда и разбират произтичащите от него опасности. Деца не бива да играят с уреда. Почистяване и потребителска

## Общи указания за безопасност

поддръжка не бива да се извършва от деца без наблюдение. Деца между 3-8 години могат да използват уреда. Деца под 3 години трябва да стоят далече от уреда, тъй като не могат постоянно да бъдат наблюдавани.

- Контактът трябва да е леснодостъпен, за да може при авария уредът бързо да се изключи от тока. Той трябва да се намира извън зоната на задната страна на уреда.
- При изключване на уреда от мрежата, винаги хващайте за щепсела. Не дърпайте кабела.
- В случай на грешка извадете мрежовия щепсел или изключете предпазителя.
- Пазете от повреда захранващия проводник. Не използвайте уред с повреден захранващ проводник.
- Ремонти, работи по уреда и смяна на кабела за мрежово електрозахранване да се възлагат само на сервизната служба или на друг, обучен за целта специализиран персонал.
- Вграждайте, свързвайте и отстранявайте уреда само съгласно указанията в ръководството.
- Използвайте уреда само в монтирано състояние.

### Опасност от пожар:

- Използваното охлаждащо вещество (посочено на идентификационната табелка) е безвредно за околната среда, но лесно запалимо. Изтичащо охлаждащо вещество може да се възпламени.
  - Пазете от повреди тръбите на охлаждащия кръг.
  - Не се допуска работа с източници на искри във вътрешността на уреда.
  - Не използвайте електрически уреди във вътрешността на уреда (напр. парочистачки, нагревателни уреди, уреди за сладолед и пр.).
  - Ако изтече охлаждащо вещество: Отстранете открития пламък или източниците на искри в близост до мястото на теч. Проветрете добре помещението. Уведомете сервизната служба.
- Не съхранявайте в уреда взривоопасни вещества или флакони със запалителни аерозоли като например бутан, пропан, пентан и др. Аерозолните опаковки ще разпознаете по отпечатаната на тях информация за съдържанието или по символа, изобразяващ пламъци. Електрическите компоненти на уреда могат да

предизвикат възпламеняване на евентуално изтичащите газове.

- Горящи свещи, лампи и други предмети с открит пламък да се държат далеч от уреда, за да не го подпалят.
- Съхранявайте алкохолни напитки или други съдържащи алкохол съдове само плътно затворени. Електрическите компоненти на уреда могат да предизвикат възпламеняване на евентуално изтичащия алкохол.

### Опасност от падане и обръщане:

- Не стъпвайте и не се опирайте на цокъла, чекмеджетата, вратите и др. Това важи особено за децата.

### Опасност от хранително отравяне:

- Не яжте хранителни продукти с изтекла годност.

### Опасност от замръзвания, изтръпване и болки:

- Избягвайте продължителен контакт на кожата със студени повърхности или охладени/замразени продукти или вземайте предпазни мерки, напр. ползвайте ръкавици.

### Опасност от нараняване и повреда:

- Горещата пара може да доведе до наранявания. За размразяване не използвайте електрически нагревателни уреди или уреди за почистване с пара, открит пламък или спрей за размразяване.
- Не отстранявайте леда с остри предмети.

### Опасност от притискане:

- При отваряне и затваряне на вратата не бъркайте в пантата. Може да си притиснете пръстите.

### Символи върху уреда:



Символът може да се намира върху компресора. Той се отнася до маслото в компресора и указва следната опасност: Може да бъде смъртоносно при поглъщане или попадане в дихателните пътища. Това указание е от значение само за рециклирането. При нормална експлоатация не съществува никаква опасност.



Символът се намира върху компресора и указва опасност от пожароопасни вещества. Не отстранявайте стикера.



Този или подобен стикер може да се намира от задната страна на уреда. Той указва, че във вратата и/или корпуса има вакуумни изолиращи панели (VIP) или перлитни панели. Това указание е от значение само за рециклирането. Не отстранявайте стикера.

**Съблюдавайте предупрежденията и другите специфични указания в другите глави:**

	ОПАСНОСТ	обозначава непосредствено опасна ситуация, която ще причини смърт или тежки телесни наранявания, ако не бъде избягната.
	ПРЕДУ-ПРЕЖДЕНИЕ	обозначава опасна ситуация, която може да причини смърт или тежки телесни наранявания, ако не бъде избягната.
	ВНИМАНИЕ	обозначава опасна ситуация, която може да причини леки или средни телесни наранявания, ако не бъде избягната.
	ВНИМАНИЕ	обозначава опасна ситуация, която може да има за следствие материални щети, ако не се избегне.
	Указание	обозначава полезни указания и съвети.

## 3 Елементи за обслужване и индикация

### 3.1 Обслужващи и контролни елементи

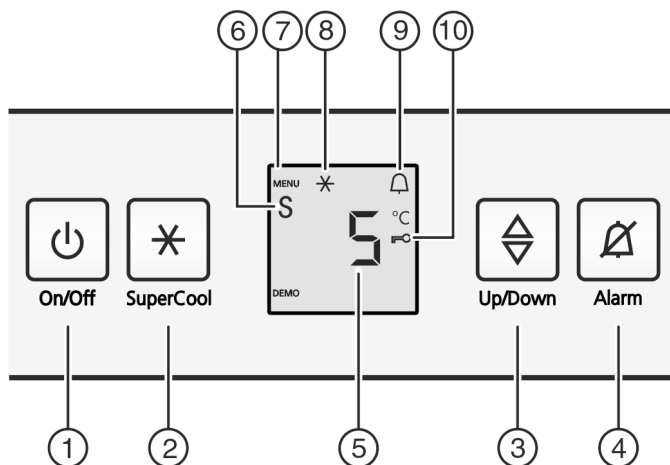


Fig. 2

- |                            |                            |
|----------------------------|----------------------------|
| (1) Бутон On/Off           | (6) Символ Sabbath Mode    |
| (2) Бутон SuperCool        | (7) Символ Меню            |
| (3) Бутон за настройка     | (8) Символ SuperCool       |
| (4) Бутон Аларма           | (9) Символ Аларма          |
| (5) Температурна индикация | (10) Символ Защита от деца |

## 3.2 Температурен индикатор

При нормална работа се показват:

- средната температура в хладилната част

Температурният индикатор мига:

- температурната настройка се променя

Следните индикатори указват неизправност. Възможни причини и мерки за отстраняване: (виж 7 Неизправности).

- F0 до F9

## 4 Пускане в експлоатация

### 4.1 Транспортиране на уреда

- ▶ Транспортирайте уреда опакован.
- ▶ Транспортирайте уреда в изправено положение.
- ▶ Не транспортирайте уреда сами.

### 4.2 Изхвърляне на опаковката



#### ПРЕДУПРЕЖДЕНИЕ

Опасност от задушаване от опаковъчен материал и фолио!

- ▶ Не оставяйте децата да си играят с опаковъчния материал.

Опаковката е произведена от рециклируеми материали:



- Велпапе/картон
- Елементи от пенест полистирол
- Фолиа и торбички от полиетилен
- Чембероващи ленти от полипропилен
- скована с пирони дървена рамка със стъкло от полиетилен\*
- ▶ Занесете опаковъчния материал на официално място за събиране на отпадъци.

### 4.3 Включване на уреда

- ▶ Отворете вратата.
- ▶ Натиснете бутона On/Off Fig. 2 (1).
- ▷ Температурният индикатор свети. Уредът е включен.
- ▷ Ако на дисплея се покаже „DEMO“, е активиран демонстрационният режим. Обърнете се към сервизната служба.



## 5 Обслужване

### 5.1 Защита от деца

Със защитата от деца можете да гарантирате, че при игра децата няма случайно да изключат уреда.



#### 5.1.1 Настройка на защитата от деца

- ▶ Активиране на режим настройки: Натиснете бутон SuperCool Fig. 2 (2) за ок. 5 сек.
- ▷ На индикатора се показва 5.
- ▷ Символът Меню Fig. 2 (7) светва.
- ▶ Изберете **с** с бутона за настройка Fig. 2 (3).

- ▶ Натиснете за кратко бутона SuperCool Fig. 2 (2), за да потвърдите.  
Когато на индикатора се показва **cl**:
- ▶ Натиснете за кратко бутона SuperCool Fig. 2 (2) за включване на защитата от деца.



- ▷ Символът Защита от деца Fig. 2 (10) светва. На индикатора мига **с**.

Когато на индикатора се показва **с0**:

- ▶ Натиснете за кратко бутона SuperCool Fig. 2 (2) за изключване на защитата от деца.
- ▷ Символът Защита от деца Fig. 2 (10) угасва. На индикатора мига **с**.
- ▶ Деактивиране режима на настройка: Натиснете бутона On/Off Fig. 2 (1).

-или-

- ▶ Изчакайте 5 мин.

- ▷ На температурния индикатор се показва отново температурата.

## 5.2 Аларма за вратата

За хладилната част

Ако вратата е отворена повече от 60 секунди, прозвучава предупредителната сирена.

Звуковото предупреждение спира автоматично, когато вратата бъде затворена.



### 5.2.1 Изключване алармата на вратата

Звуковото предупреждение може да бъде изключено при отворена врата. Звуковото предупреждение е изключено дотогава, докато вратата е отворена.

- ▶ Натиснете бутона Аларма Fig. 2 (4).

- ▷ Алармата на вратата спира.

## 5.3 SabbathMode

Тази функция изпълнява религиозните изисквания по време на Шабат, съотв. еврейските празнични дни. Когато SabbathMode е активиран, някои функции на управляващата електроника са изключени. След настройката на SabbathMode вече не е нужно да се тревожите за контролни лампи, цифри, символи, индикации, алармени съобщения и вентилатори. Цикълът на размразяване работи само за предварително зададеното време, без да се взема под внимание използването на хладилника. След спиране на тока уредът автоматично се включва отново в SabbathMode.

Списък на сертифицираните Star-K уреди ще откриете на [www.star-k.org/appliances](http://www.star-k.org/appliances).



### ПРЕДУПРЕЖДЕНИЕ

Опасност от хранително отравяне!

Ако токът спре, докато функцията SabbathMode е активирана, това съобщение не се запаметява. Ако токът бъде възстановен, уредът продължава да работи в SabbathMode. Когато той завърши, не се издава съобщение относно спирането на тока в индикацията на температурата.

Ако по време на режима SabbathMode е възникнало спиране на тока:

- ▶ Проверете качеството на хранителните продукти. Не консумирайте размразили се хранителни продукти!

- Всички функции са блокирани до изключването на SabbathMode.

- Ако функции като SuperFrost, SuperCool, вентилация и др. са активирани при включването на SabbathMode, те остават активни.
- Не се издават звукови сигнали и на температурната индикация не се показват никакви предупреждения/настройки (напр. аларма за температурата, аларма за вратата)
- Вътрешното осветление е деактивирано.

### 5.3.1 Настройка на режим Sabbath Mode

- ▶ Активиране на режим настройки: Натиснете бутон SuperCool Fig. 2 (2) за ок. 5 сек.

- ▷ На индикацията мига **S**.

- ▷ Символът Меню Fig. 2 (7) светва.

- ▶ За да извикате функцията Sabbath Mode: Натиснете за кратко бутона SuperCool Fig. 2 (2).

- ▷ На индикацията мига **S**.

Когато на индикацията се появи **S!**:

- ▶ **За включване** на режима Sabbath Mode натиснете за кратко бутона SuperCool Fig. 2 (2).

Когато на индикацията се появи **S0**:

- ▶ **За изключване** на режима Sabbath Mode натиснете за кратко бутона SuperCool Fig. 2 (2).

- ▶ Деактивиране на режима на настройка: Натиснете бутона On/Off Fig. 2 (1).

-или-

- ▶ Изчакайте 5 мин.

- ▷ На температурната индикация се показва символът Sabbath Mode Fig. 2 (6), докато режимът Sabbath Mode е активен.

- ▷ Sabbath Mode се изключва автоматично след 120 часа, ако преди това не бъде изключен ръчно.

## 5.4 Хладилна част

Поради естествената въздушна циркулация в хладилната част се образуват различни температурни зони. Непосредствено над чекмеджетата за зеленчуци и до задната стена е най-студено. Най-топло е в горната предна зона и във вратата.

### 5.4.1 Охлаждане на хранителни продукти

Непосредствено над чекмеджетата за зеленчуци и до задната стена е най-студено. Най-топло е в горната предна зона и във вратата.\*

- ▶ Лесно развалящи се храни като готови ястия, месни изделия и колбаси съхранявайте в най-студената зона. В горната част и във вратата поставяйте масло и консерви. (виж 1 Уредът с един поглед)

- ▶ За опаковане използвайте пластмасови, метални, алуминиеви и стъклени съдове за многократна употреба и опаковъчно фолио.

- ▶ Съхранявайте сурово месо или риба винаги в чисти, затворени съдове на най-долния рафт в хладилното отделение, така че да не могат да се допират до други хранителни продукти или да капят върху тях.

- ▶ Съхранявайте хранителни продукти, които лесно отдават или поемат миризми или вкусове, както и течности, винаги в затворени съдове или покрити.

- ▶ Не съхранявайте продуктите твърде плътно един до друг, за да може въздухът да циркулира добре.

### 5.4.2 Настройка на температурата

Температурата зависи от следните фактори:

- честотата на отваряне на вратата
- продължителността на отваряне на вратата



- стайната температура на мястото на поставяне
- вида, температурата и количеството на хранителните продукти

При това във фризерното отделение се установява средна температура от около -18 °C.\*

Температурата може да се променя плавно. Ако е достигната настройката 2 °C, се започва отново от 9 °C.

► Извикване на температурната функция:

Натиснете бутона за настройка Fig. 2 (3).

▷ На температурния индикатор се показва мигаща настроената досега стойност.

► Промяна на температурата на стъпки 1 °C : Натиснете бутона за настройка Fig. 2 (3) дотогава, докато на температурния индикатор не светне желаната температура.

► Промяна на температурата без прекъсване: Задръжте бутона за настройка натиснат.

▷ В процеса на настройка стойността се показва мигаща.

▷ Ок. 5 секунди след последното натискане на бутон се приема новата настройка и се отново се показва действителната температура. Температурата във вътрешността се променя постепенно до новата стойност.



## 5.4.3 SuperCool

С функцията SuperCool включвате на най-висока охладителна мощност. Така се постигат по-ниски температури:

- в хладилната част
- във фризерното отделение\*



Използвайте SuperCool, за да охладите бързо големи количества хранителни продукти.

Когато желаете да замразите хранителни продукти, включете SuperCool при поставянето на продуктите.\*

Когато е включен SuperCool, вентилаторът\* може да работи. Уредът работи с максимална хладилна мощност, така че шумовете от хладилния агрегат могат да бъдат временно по-силни.

Функцията SuperCool се характеризира с по-висок разход на електроенергия.

### Включване на SuperCool

► Натиснете за кратко бутона SuperCool Fig. 2 (2).

▷ Символът SuperCool Fig. 2 (8) светва на индикатора.

▷ Температурата в хладилната част спада до най-ниската стойност.

▷ Функцията SuperCool е включена.

▷ Функцията SuperCool се изключва автоматично. Уредът продължава да работи в енергоспестяващ нормален режим.

### предварително изключване на SuperCool

► Натиснете за кратко бутона SuperCool Fig. 2 (2).

▷ Символът SuperCool Fig. 2 (8) угасва на индикатора.

▷ SuperCool е изключен.

## 5.4.4 Рафтове

### Преместете или извадете рафтовете

Рафтовете са защитени срещу неволно издърпване посредством стопове.

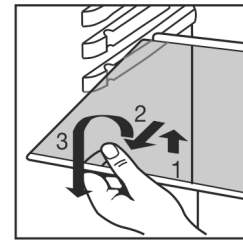
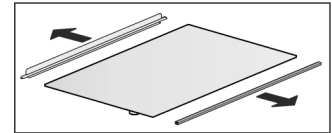


Fig. 3

- Повдигнете рафта и го издърпайте напред.
- Пъхнете рафта със заден ограничителен ръб, сочещ нагоре.
- ▷ Така хранителните продукти няма да замръзват на задната стена.

### Разглобяване на рафтовете

- Рафтовете могат да се разглобяват за почистване.



## 5.4.5 Рафт на врата

### Извадете рафтовете на вратата

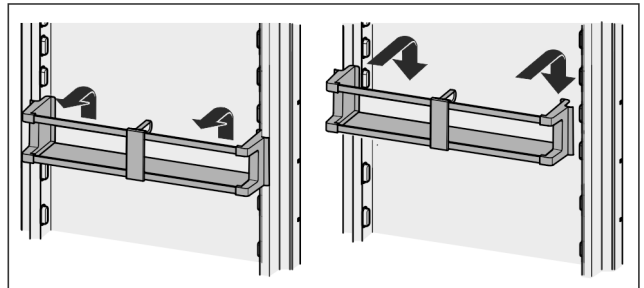


Fig. 4

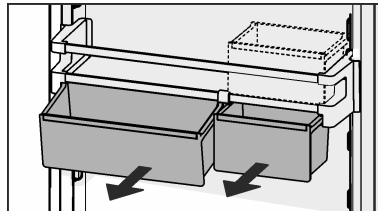


Fig. 5 \*

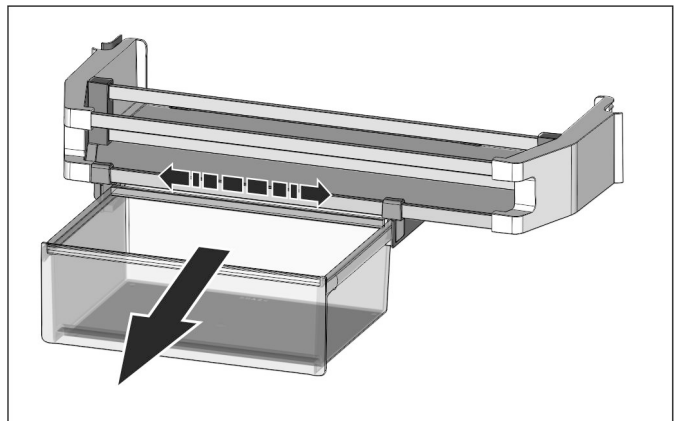
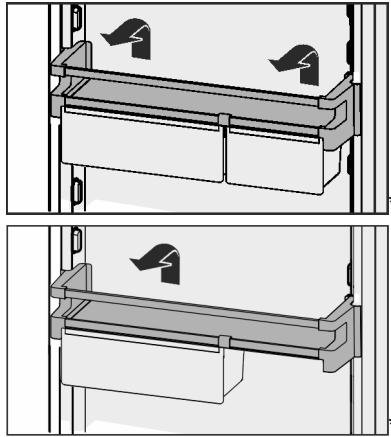


Fig. 6 \*

Може да се използва както само едната, така и двете кутии. Ако трябва да се поставят особено високи бутилки, окачвайте над рафта за бутилки само едната кутия. Приберете другата кутия на рафта.\*

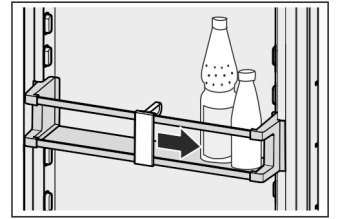
- ▶ Разместване на кутиите: Извадете нагоре и поставете отново на кое да е място.



- ▶ Рафтовете на вратата могат да се разглобяват за почистване.

## 5.4.6 Използване на преграда за бутилки

- ▶ За да падат бутилките, преместете преградата за бутилки.



## Разглобяване на рафт на вратата

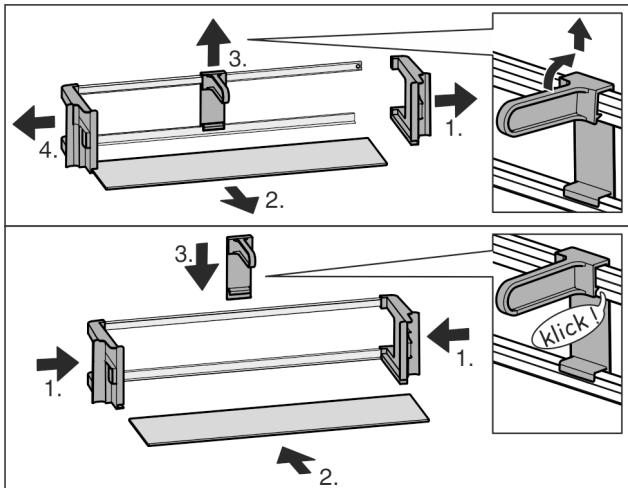


Fig. 7

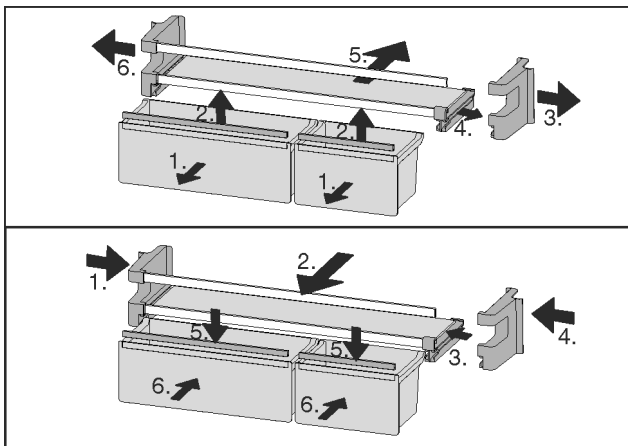


Fig. 8\*

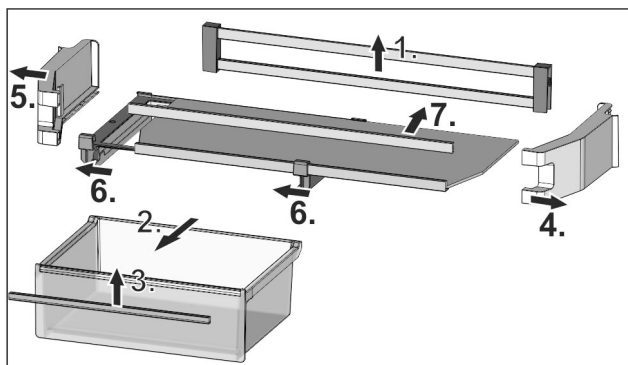


Fig. 9\*

## 5.4.7 Кутия за масло

### Отваряне / затваряне на кутията за масло

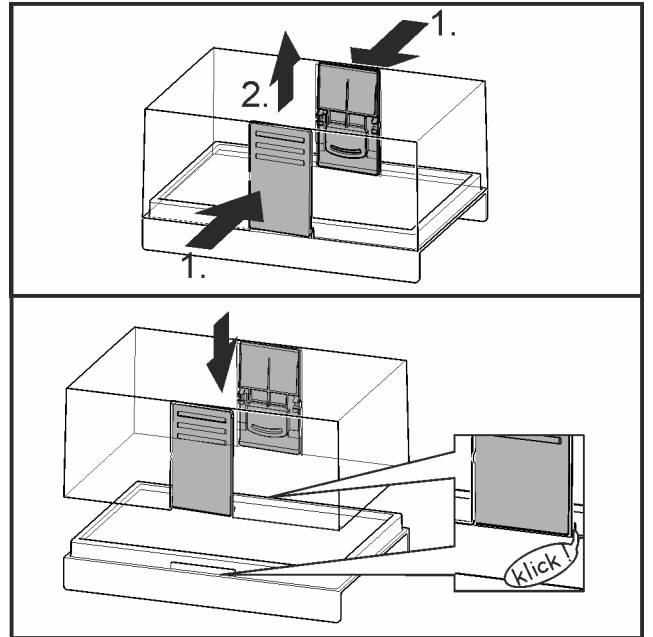


Fig. 10

### Разглобяване на кутията за масло

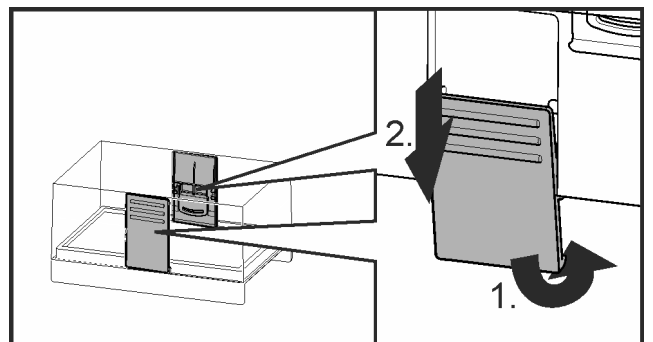


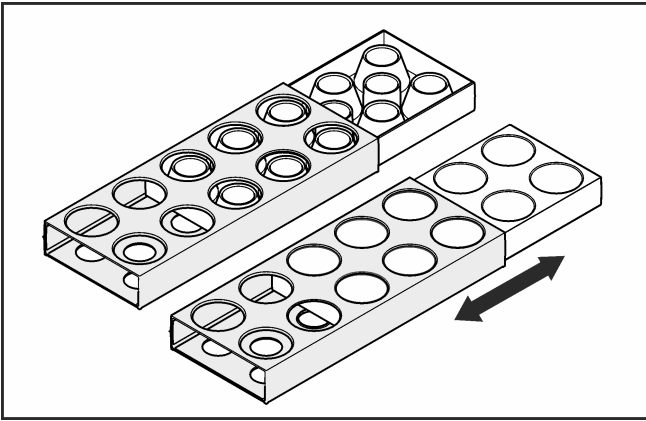
Fig. 11

- ▶ Кутията за масло може да се разглобява за почистване.

## 5.4.8 Постапка за яйца

Постапката за яйца може да се изтегля и обръща. Двете части на постапката за яйца могат да бъдат използвани, за да се обозначават разлики, като например датата на покупка.





- ▶ Използвайте горната страна за съхранение на кокоши яйца.
- ▶ Използвайте долната страна за съхранение на пъдпъдъчи яйца.

## 5.4.9 Чекмедже

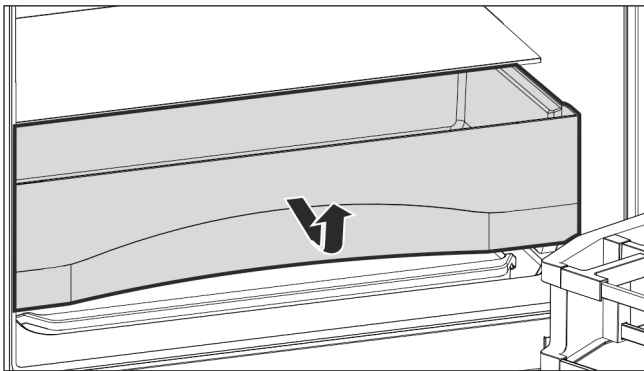


Fig. 12

## 5.5 Фризерно отделение\*

Във фризерното отделение при температура  $-18\text{ }^{\circ}\text{C}$  можете в продължение на много месеци да съхранявате замразена готова храна и замразени продукти, да приготвяте ледени кубчета и да замразявате пресни храни.

Температурата на въздуха в отделението, измервана с термометър или друг измервателен прибор, може да варира.

### 5.5.1 Отваряне на фризерната част

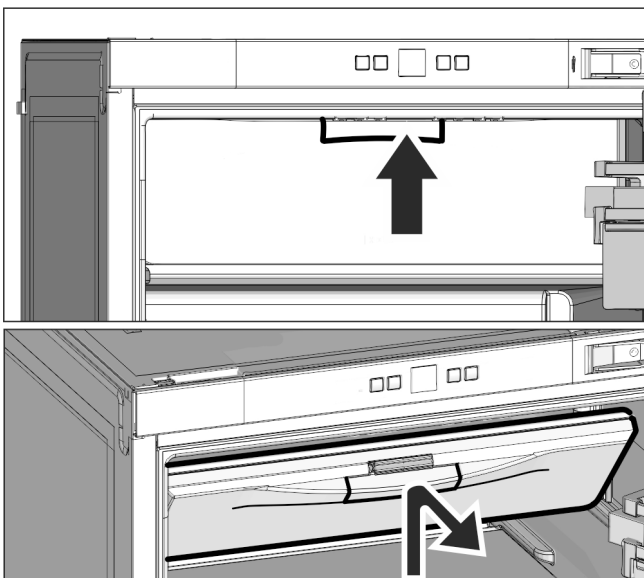


Fig. 13

За да отворите фризерната част, натиснете дръжката надолу и след това издърпайте нагоре вратата на фризерната част.

При затваряне на фризерната част натиснете дръжката, за да се уверите, че заключването е застопорено правилно.

### 5.5.2 Замразяване на храни

Максималното количество пресни хранителни продукти, изразено в килограми, което можете да замразите в течение на 24 часа, е указано на идентификационната табелка (виж 1 Уредът с един поглед) под названието „Капацитет на замразяване ... kg/24h“.



#### ВНИМАНИЕ

Опасност от нараняване от стъклени парчета!

Бутилки и кутии с напитки могат да се счупят при замръзване. Това е в сила особено за газирани напитки.

- ▶ Не замразявайте бутилки и кутии с напитки!

- ▶ 4 h преди замразяването включете SuperCool и регулирайте температурата на  $4\text{ }^{\circ}\text{C}$  или по-ниска.
- ▶ След замразяването температурата може да бъде върната на първоначалната стойност и SuperCool да се изключи.

За да могат хранителните продукти да замръзват бързо и цялостно, не бива да се превишават следните количества на една опаковка:

- Плодове, зеленчуци до 1 kg
- Месо до 2,5 kg
- ▶ Опаковайте хранителните продукти на порции в торбички за замразяване, съдове за многократна употреба от пластмаса, метал или алуминий.

### 5.5.3 Времена за съхраняване

Ориентировъчни стойности за срока на съхранение на различни хранителни продукти във фризерното отделение:

Сладолед	2 до 6 месеца
Колбаси, шунка	2 до 6 месеца
Хляб, хлебни изделия	2 до 6 месеца
Дивеч, свинско месо	6 до 10 месеца
Риба, мазна	2 до 6 месеца
Риба, нискомаслена	6 до 12 месеца
Сирене	2 до 6 месеца
Птиче месо, телешко месо	6 до 12 месеца
Зеленчуци, плодове	6 до 12 месеца

Посочените трайности на съхранение са ориентировъчни.

### 5.5.4 Размразяване на хранителни продукти

- в частта за охлаждане
- в микровълнова печка
- във фурната/печка, работеща с циркулация на горещ въздух
- при стайна температура
- ▶ Вземайте само толкова хранителни продукти, колкото са необходими. Обработвайте размразените хранителни продукти колкото се може по-бързо.
- ▶ Само в изключителни случаи замразявайте отново размразени продукти.

## Поддръжка

### 5.5.5 Тава във фризерното отделение\*

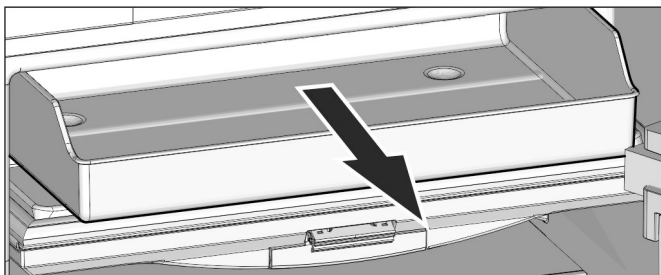


Fig. 14

Замразените продукти могат да бъдат съхранявани опаковани в тавата. За по-лесно изваждане на замразените продукти изтеглете тавата напред и я извадете.

### 5.5.6 Форма за ледени кубчета

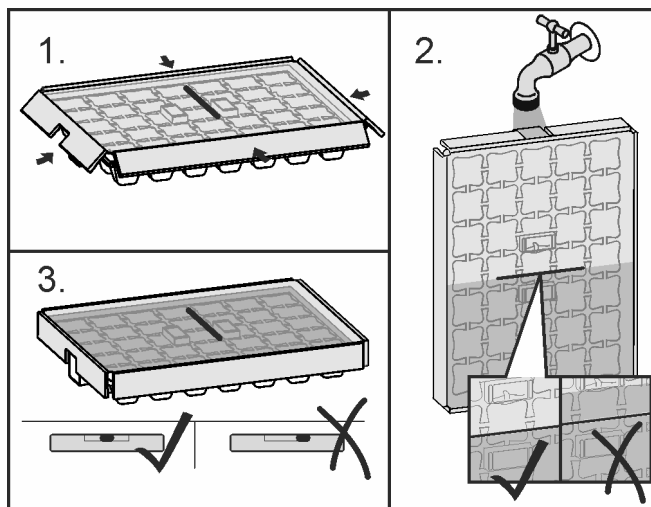


Fig. 15

Когато водата е замръзнала:

- ▶ Задръжте формата за ледени кубчета за кратко под топла вода.
- ▶ Сваляне на капака.
- ▶ Завъртете леко краищата на формата за ледени кубчета в противоположни посоки и отделете ледените кубчета.

#### Разглобяване на формата за ледени кубчета

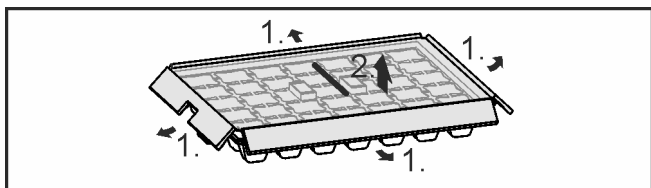


Fig. 16

- ▶ Формата за ледени кубчета може да се разглобява за почистване.

## 6 Поддръжка

### 6.1 Размразяване

#### 6.1.1 Размразяване на хладилната част

Хладилната част се размразява автоматично. Водата от размразяването се изпарява. Образуването на капки вода или на тънък слой скреж, съотв. лед на задната стена е функционално предопределено и напълно нормално.

- ▶ Редовно почиствайте дренажния отвор, за да може водата от размразяването да се изтича. (виж 6.2 Почистване на уреда)

#### 6.1.2 Размразяване на фризерната част\*

Във фризерната част след по-продължителна експлоатация се образува слой от скреж респ. лед. Това е напълно нормално. Слой от скреж респ. лед се образува по-бързо, когато вратата често се отваря или поставените вътре хранителни продукти са топли. Удебеляването на слоя лед, обаче, води до повишаване разхода на енергия. Затова уредът трябва редовно да се размразява.



#### ПРЕДУПРЕЖДЕНИЕ

Неправилно размразяване на уреда!  
Наранявания и повреди.

- ▶ За ускоряване на процеса на размразяване не използвайте различни от препоръчаните от производителя механични приспособления или други средства.
- ▶ Не използвайте електрически нагревателни уреди или уреди за почистване с пара, открит пламък или спрей за размразяване.
- ▶ Не отстранявайте леда с остри предмети.

- ▶ Изключете уреда.
- ▷ Температурният индикатор изгасва.
- ▷ Ако индикаторът не угасне, то защитата от деца е активирана. (виж 5.1 Защита от деца) .
- ▶ Извадете щепсела от контакта.
- ▶ Увийте замразените продукти във вестник или одеало и ги поставете на хладно място.
- ▶ По време на размразяването оставете вратата на уреда и отделението отворена.
- ▶ Извадете отчупилите се парчета лед.
- ▶ Обърнете внимание на това, водата от разтопяването да не се стича в шкафа, в който е поставен уредът.
- ▶ При нужда на няколко пъти поийте водата от размразяването с гъба или кърпа.
- ▶ Почистете отделението. (виж 6.2 Почистиране на уреда)

### 6.2 Почистиране на уреда

Почиствайте редовно уреда.



#### ПРЕДУПРЕЖДЕНИЕ

Опасност от нараняване и повреди от гореща пара!  
Горещата пара може да доведе до изгаряния и да повреди повърхностите.

- ▶ Не използвайте уреди за почистване с пара!

## ВНИМАНИЕ

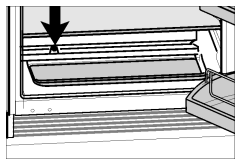
Неправилното почистване поврежда уреда!

- ▶ Не използвайте концентрирани почистващи средства.
- ▶ Не използвайте абразивни или драскащи гъби или стоманена тел.
- ▶ Не използвайте почистващи средства, които са остри, абразивни, съдържащи пясък, хлор или киселини.
- ▶ Не използвайте химически разтворители.
- ▶ Не повреждайте и не махайте информационната табелка от вътрешността на уреда. Тя е важна за сервисната служба.
- ▶ Не късайте, пречупвайте и повреждайте кабели и други детайли.
- ▶ Не допускате водата от почистването да влезе в дренажните отвори, вентилационните решетки или в електрическите части.
- ▶ Използвайте меки кърпи и универсално почистващо средство с неутрална pH-стойност.
- ▶ За вътрешността на уреда използвайте само безвредни за хранителните продукти почистващи средства и препарати за поддръжка.

- ▶ Изпразнете уреда.
- ▶ Извадете щепсела от контакта.



- ▶ Редовно почиствайте **решетката за вентилация**.
  - ▷ Натрупването на прах води до повишаване разхода на електроенергия.
- ▶ Почистете **външните и вътрешни повърхности от пластмаса** ръчно с хладка вода и малко средство за почистване.
- ▶ Почистване на **дренажния отвор**: Почистете отлаганията с тъък предмет, например клечка с памук или подобно.



- ▶ Повечето **принадлежности** могат да се разглобяват за почистване: вижте съответната глава.
- ▶ Почистете **чекмеджетата** на ръка с хладка вода и малко почистващ препарат.
- ▶ **Останалите части на оборудването** са подходящи за измиване в съдомиялна машина, без да се нарушава функционалността им.

### След почистването:

- ▶ Избършете уреда и принадлежностите до сухо.
- ▶ Отново свържете и включете уреда. Когато температурата е достатъчно ниска:
- ▶ Поставете хранителните продукти обратно.

## 6.3 Сервисна служба

Първо проверете дали сами не можете да отстраните грешката (виж 7 Неизправности). Ако не успеете, обърнете се към сервисната служба. Адресите може да вземете от приложения списък на сервисните служби.

## ! ПРЕДУПРЕЖДЕНИЕ

Некомпетентен ремонт!  
Наранявания.

- ▶ Ремонт и действия по уреда и мрежовото електрозахранване, които не са посочени изрично в (виж 6 Поддръжка), да се възлагат само на сервисната служба.
- ▶ Възлагайте смяна на повреден захранващ проводник само на производителя, на неговата сервисна служба или на подобно квалифицирано лице.
- ▶ При уреди с щепсел за хладилен уред смяната може да бъде извършена от клиента.

- ▶ Прочетете от идентификационната табелка описанието на уреда Fig. 17 (1), сервисния № Fig. 17 (2) и серийния № Fig. 17 (3). Идентификационната табелка се намира на лявата вътрешна стена на уреда.

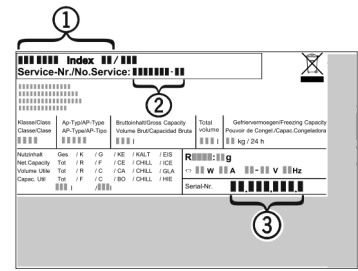


Fig. 17

- ▶ Обадете се на сервисната служба и посочете неизправността, описанието на уреда Fig. 17 (1), сервисния № Fig. 17 (2) и серийния № Fig. 17 (3).
- ▷ По този начин ще създадете условия за бързо и целенасочено сервисно обслужване.
- ▶ Оставете уреда затворен, докато дойде сервисната служба.
- ▷ Хранителните продукти остават студени по-дълго време.
- ▶ Извадете щекера от контакта (не дърпайте кабела) или изключете предпазителя.

## 6.4 Клас на енергийна ефективност на осветлението

Осветление	
Клас на енергийна ефективност <sup>1</sup>	Светлинен източник
Този продукт съдържа светлинен източник с клас на енергийна ефективност G	LED

<sup>1</sup> Уредът може да съдържа светлинни източници с различни класове на енергийна ефективност. Посочен е най-ниският клас на енергийна ефективност.

## 7 Неизправности

Вашият уред е конструиран и произведен с оглед осигуряване на функционална безопасност и дълъг срок на служба. Ако при все това по време на експлоатация се появи смущение, то трябва да проверите дали смущението не се дължи на грешка в обслужването. В такъв случай разходите за поправката дори в гаранционния срок са за Ваша сметка. Следните смущения/неизправности можете да отстраните и сами:

# Неизправности

Грешка	Причина	Отстраняване
Уредът не работи.	→ Уредът не е включен.	▶ Включете уреда.
	→ Щепселът не е пъхнат добре в контакта.	▶ Проверете щепсела.
	→ Предпазителят на контакта не е изправен.	▶ Проверете предпазителя.
Компресорът работи дълго време.	→ Компресорът при малка потребност от охлаждане превключва на ниски обороти. Въпреки че така се удължава времето на работа, се спестява енергия.	▶ При енергоспестяващите модели това е нормално.
	→ Включен е SuperCool.	▶ За да се охладят хранителните продукти бързо, компресорът работи по-дълго. Това е нормално.
Един светодиод отзад долу на уреда (до компресора) мига на всеки 5 секунди многократно*.	→ Има неизправност.	▶ Обърнете се към сервизната служба (виж 6 Поддръжка).
Уредът е твърде шумен.	→ Компресорите с регулиране на броя обороти* могат да предизвикат различни шумове поради различните степени на оборотите.	▶ Този шум е нормален.
бълбукане и пискане	→ Тези шумове идват от охлаждащото вещество, което тече в охлаждащия кръг.	▶ Този шум е нормален.
тихо почукване	→ Възниква винаги при автоматичното включване и изключване на хладилния агрегат (мотор).	▶ Този шум е нормален.
Бръмчене. За кратко време това бръмчене се засилва при включване на охладителния агрегат (на двигателя).	→ Хладилната мощност автоматично се повишава, при включен SuperCool, при поставяне на пресни хранителни продукти или след продължително държане на вратата отворена.	▶ Този шум е нормален.
	→ Околната температура е твърде висока.	▶ Решение на проблема: (виж 1.2 Области на приложение на уреда)
ниско бръмчене	→ Шумът възниква от въздушните потоци на вентилатора.	▶ Този шум е нормален.
Шум от вибрация	→ Уредът не е стъпил стабилно на пода. По тази причина предметите и мебелите в близост до работещия хладилен агрегат започват да вибрират.	▶ Проверете вграждането и при нужда подравнете отново уреда. ▶ Подредете бутилките и съдовете така, че да не се опират един до друг.
Течащ шум до затварящия демпфер.	→ Шумът възниква при отваряне и затваряне на вратата.	▶ Този шум е нормален.
На температурния индикатор се показва: F0 до F9	→ Има неизправност.	▶ Обърнете се към сервизната служба (виж 6 Поддръжка).
На температурния индикатор свети DEMO.	→ Активиран е демонстрационния режим.	▶ Обърнете се към сервизната служба (виж 6 Поддръжка).
Външните повърхности на уреда са топли*.	→ Топлината от охлаждащия кръг се използва за избягване образуването на конденз.	▶ Това е нормално.

Грешка	Причина	Отстраняване
Температурата не е достатъчно ниска.	→ Вратата на уреда не е затворена добре.	▶ Затворете вратата на уреда.
	→ Вентилацията не е достатъчна.	▶ Освободете вентилационната решетка и почистете.
	→ Околната температура е твърде висока.	▶ Решение на проблема: (виж 1.2 Области на приложение на уреда) .
	→ Уредът се отваря твърде често или твърде за дълго.	▶ Изчакайте, за да видите дали температурата няма да се настрои сама. Ако това не стане, обърнете се към сервизната служба (виж 6 Поддръжка) .
	→ Температурата е настроена неправилно.	▶ Настройте температурата по-ниско и проверете след 24 часа.
	→ Уредът е твърде близо до източник на топлина (печка, отопление и т.н.).	▶ Променете мястото на уреда или на източника на топлина.
	→ Уредът не е бил вграден правилно в нишата.	▶ Проверете, дали уредът е бил вграден правилно и вратата се затваря правилно.
Вътрешното осветление не работи.	→ Уредът не е включен.	▶ Включете уреда.
	→ Вратата е била отворена повече от 15 мин.	▶ При отворена врата вътрешното осветление се изключва автоматично след ок. 15 мин.
	→ Светодиодното осветление е дефектно или капакът е повреден:	<p> <b>ПРЕДУПРЕЖДЕНИЕ</b>                      Опасност от нараняване от електрически удар!                      Под капака се намират токопренасящи части.                      ▶ Смяна и ремонт на вътрешното светодиодно осветление да се извършва само от сервизната служба или обучен за целта специализиран персонал.</p> <hr/> <p> <b>ПРЕДУПРЕЖДЕНИЕ</b>                      Опасност от нараняване поради светодиодна лампа!                      Интензитетът на светлината на светодиодното осветление отговаря на рисковата група RG 2.                      Ако капакът е дефектен:                      ▶ Не поглеждайте с оптични лещи от непосредствена близост директно в осветлението. Така очите могат да се наранят.</p>
Уплътнението на вратата е дефектно или трябва да се смени по други причини.	→ Уплътнението на врата е сменяемо. То може да се смени без помощни инструменти.	▶ Обърнете се към сервизната служба (виж 6 Поддръжка) :
Уредът се е замръзнал или се образува конденз.	→ Уплътнението на вратата може да е излязло от канала.	▶ Проверете, дали уплътнението на вратата е поставено правилно в канала.

## 8 Извеждане от експлоатация

### 8.1 Изключване на уреда

- ▶ Натиснете бутона On/Off Fig. 2 (1), докато дисплеят стане тъмен. Отпуснете бутона.
- ▷ Ако уредът не може да се изключи, активирана е защитата от деца (виж 5.1 Защита от деца) .

### 8.2 Извеждане от експлоатация

- ▶ Изпразнете уреда.
- ▶ Изключете уреда (виж 8 Извеждане от експлоатация) .

- ▶ Изтеглете щепсела от контакта.
- ▶ Почистете уреда (виж 6.2 Почистяване на уреда) .
- ▶ Оставете вратата отворена, за да не се образуват неприятни миризми.



## 9 Изхвърляне

### 9.1 Подготовка на уреда за изхвърляне



В някои уреди Liebherr поставя батерии. В ЕС от съображения за опазване на околната среда законодателят е задължил крайния потребител да изважда тези батерии преди изхвърлянето на стари уреди. Ако Вашият уред съдържа батерии, на уреда е поставено съответно указание.

**Лампи** В случай че можете да свалите сами и без разрушаване лампите, демонтирайте и тях преди изхвърлянето.

- ▶ Извеждане на уреда от експлоатация. (виж 8.2 Извеждане от експлоатация)
- ▶ Уред с батерии: Извадете батериите. За описание вижте глава **Поддръжка**.
- ▶ Ако е възможно: Демонтирайте лампите без разрушаване.

### 9.2 Изхвърляне на уреда по безопасен за околната среда начин



Уредът съдържа ценни материали и трябва да се предава за събиране отделно от несортираните битови отпадъци.



Изхвърлете батериите отделно от стария уред. При това можете да върнете батериите безплатно в търговските обекти, както и в пунктовете за рециклиране и вторични суровини.

**Лампи** Демонтираните лампи изхвърлете чрез съответните системи за събиране.

**За Германия:** Можете да изхвърлите безплатно уреда в местните пунктове за рециклиране и вторични суровини чрез контейнерите от клас 1. При покупка на нов хладилник/фризер и търговска площ > 400 m<sup>2</sup>, старият уред се приема обратно също безплатно от търговския обект.



#### ПРЕДУПРЕЖДЕНИЕ

Излизащ хладилен агент и масло!  
Пожар. Използваният хладилен агент е безвреден за околната среда, но лесно запалим. Съдържащото се масло също е лесно запалимо. Излизащи хладилен агент и масло могат да се възпламенят при съответно висока концентрация и в контакт с външен източник на топлина.

▶ Пазете от повреди тръбите на охлаждащия кръг и компресора.

- ▶ Транспортирайте уреда, без да го повреждате.
- ▶ Изхвърлете батериите, лампите и уреда съгласно горепосочените предписания.







**Liebherr-Hausgeräte Marica EOOD**

4202 Radinovo

Bezirk Plovdiv

Bulgarien

[home.liebherr.com](http://home.liebherr.com)