



Lietošanas pamācība












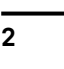
Quality, Design and Innovation



home.liebherr.com/fridge-manuals

LIEBHERR

Saturs

1	Ierīces pārskats.....	3
1.1	Piegādes komplektācija.....	3
1.2	Ierīces un aprīkojuma pārskats.....	3
1.3	SmartDevice.....	3
1.4	Ierīces izmantošanas sfēra.....	4
1.5	Atbilstības sertifikāts.....	4
1.6	SVHC vielas atbilstoši REACH regulai.....	4
1.7	EPREL datu bāze.....	4
1.8	Rezerves daļas.....	4
2	Vispārējie drošības norādījumi.....	4
3	Touch displeja darbības princips.....	6
3.1	Navigācijas un simbolu skaidrojums.....	6
3.2	Izvēlnes.....	6
3.3	Miera režīms.....	7
4	Ekspluatācijas uzsākšana.....	7
4.1	Ierīces ieslēgšana (pirmreizējā ekspluatācija).....	7
4.2	EasyTwist-Ice lietošanas sākšana*.....	7
5	Uzglabāšana.....	8
5.1	Norādes par uzglabāšanu.....	8
5.2	Saldēšanas kamera.....	8
5.3	Uzglabāšanas ilgums.....	8
6	Enerģijas taupīšana.....	9
7	Vadība.....	9
7.1	Vadības un indikācijas elementi.....	9
7.1.1	Status indikators.....	9
7.1.2	Indikatora simboli.....	9
7.2	Ierīces funkcijas.....	9
7.2.1	Norādes par ierīces funkcijām.....	9
	Ierīces izslēgšana un ieslēgšana.....	9
	WLAN.....	10
	Temperatūra.....	11
	Temperatūras mērvienība.....	11
	SuperFrost.....	11
	Atkausēšanas cikla palaišana.....	12
	PartyMode	12
	SabbathMode.....	13
	E-Saver	13
	Displeja spilgtums.....	14
	Durvju trauksmes signāls.....	14
	Ievades bloķēšanas mehānisms.....	14
	Ierīces informācija.....	15
	Programmatūra.....	15
	Demonstrācijas režīms.....	15



Atiestate uz rūpnīcas iestatījumiem..... 16

7.3	Ziņojumi.....	16
7.3.1	Brīdinājumu pārskats.....	16
7.3.2	Brīdinājumu aizvēršana.....	17
7.3.3	Atgādinājumu pārskats.....	17

8	Aprīkojums.....	17
8.1	Atvilktnes.....	17
8.2	EasyTwist-Ice*.....	18
8.3	VarioSpace.....	19
8.4	Aukstuma akumulators*.....	19



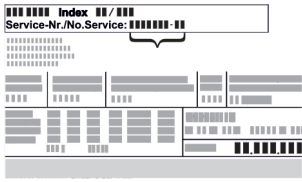


9	Apkope.....	19
9.1	Izvelkamo sistēmu izjaukšana / montāža.....	19
9.2	Ierīces atkausēšana.....	20
9.3	Ierīces tīrīšana.....	20



10	Palīdzība klientam.....	22
10.1	Tehniskie rādītāji.....	22
10.2	Darbības trokšņi.....	23
10.3	Tehnisks traucējums.....	23
10.4	Klientu serviss.....	24
10.5	Datu plāksnīte.....	24

11	Ekspluatācijas izbeigšana.....	24
-----------	---------------------------------------	-----------

12	Utilizācija.....	25
12.1	Ierīces sagatavošana utilizācijai.....	25
12.2	Ierīces ekoloģiski nekaitīga utilizācija.....	25

Ražotājs pastāvīgi strādā pie visu tipu un modeļu pilnveidošanas. Tādēļ ceram uz jūsu izpratni un paturam tiesības veikt izmaiņas formā, aprīkojumā un tehnoloģijā.

Simbols	Skaidrojums
	<p>Instrukcijas lasīšana</p> <p>Lai iepazītos ar visām jaunās ierīces priekšrocībām, uzmanīgi izlasiet šajā pamācībā sniegtās norādes.</p>
	<p>Papildinformācija internetā</p> <p>Elektronisko pamācību ar izvērstu informāciju dažādās valodās atradīsiet internetā, noskenējot pamācības priekšējā lappusē esošo kvadrātķodu vai ievadot servisa numuru tīmekļvietnē home.liebherr.com/fridge-manuals.</p> <p>Servisa numuru atradīsiet datu plāksnītē:</p>  <p style="text-align: right;"><i>Fig. Piemēra attēlojums</i></p>
	<p>Ierīces pārbaude</p> <p>Pārbaudiet visas daļas, vai transportēšanas laikā nav radušies bojājumi. Pretenziju gadījumā vērsieties tirdzniecības uzņēmumā vai klientu apkalpošanas dienestā.</p>
	<p>Atšķirības</p> <p>Šī instrukcija attiecas uz vairākiem modeļiem, tādēļ ir iespējamās atšķirības. Nodaļas, kas attiecas tikai uz noteiktām ierīcēm, apzīmētas ar zvaigznīti (*).</p>

Simbols	Skaidrojums
	<p>Norādes par veicamajam darbībām un veicamo darbību rezultāti</p> <p>Norādes par veicamajam darbībām ir atzīmētas ar ▶.</p> <p>Veicamo darbību rezultāti ir atzīmēti ar ▷.</p>
	<p>Videomateriāli</p> <p>Videomateriāli par ierīcēm ir pieejami video-tēkas "YouTube" kanālā "Liebherr-Hausgeräte".</p>

Atvērtā pirmkoda licences:

Ierīce satur programmatūras komponentus, kuri izmanto atvērtā pirmkoda licences. Informāciju par izmantotajām atvērtā pirmkoda licencēm varat lejupielādēt šeit: home.liebherr.com/open-source-licences

Šī lietošanas pamācība attiecas uz:

FN..	42.. / 46.. / 50.. / 52..(i) / 66.. / 70.. / 72..
SFN..	52..
GN	42Ve04 / 46Ve05 / 50Ve06 / 52Ve07 / 42Vd24 / 46Vd25 / 50Vd26 / 52Vd2i
GNeu	1460 DI
SGN	52Vd27

Norāde

Ja ierīces apzīmējumā ir burts N, tad runa ir par ierīci "NoFrost".

1 Ierīces pārskats

1.1 Piegādes komplektācija

Pārbaudiet visas daļas, vai transportēšanas laikā nav radušies bojājumi. Pretenziju gadījumā vērsieties tirdzniecības uzņēmumā vai klientu servisā. (skat. 10.4 Klientu serviss)

Piegāde sastāv no šādām daļām:

- Atsevišķi stāvoša ierīce
- Aprīkojums (atkarībā no modeļa)
- Montāžas materiāls (atkarībā no modeļa)
- «Quick Start Guide»
- «Installation Guide»
- Servisa grāmatiņa

1.2 Ierīces un aprīkojuma pārskats

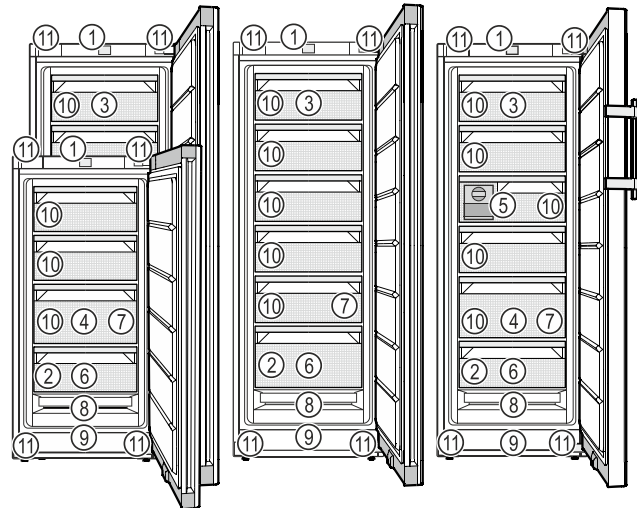


Fig. 1 Ilustratīvs attēlojums

- | | |
|---|--|
| (1) Vadības elementi | (7) Trauciņš ledus gabaliņiem* |
| (2) Datu plāksnīte | (8) NoFrost |
| (3) Atvilktnē atvāžama* | (9) Ventilācijas sprauga |
| (4) SpaceBox* | (10) VarioSpace |
| (5) EasyTwist-Ice* | (11) Kājiņas (priekšā), ritenīši (aizmugurē), rokturi pārnēsāšanai augšā (aizmugurē) un apakšā (priekšā) |
| (6) Saldēšanas plātne*, aukstuma akumulatori* | |

Norāde

▶ Plaukti, atvilktnes vai kastes stāvoklī piegādes laikā ir izvietotas optimālai energoefektivitātei. Taču izvietojuma izmaiņas nodrošināto ievietošanas iespēju ietvaros, piem., plaukti ledusskapja nodalījumā, nekādā veidā neietekmē enerģijas patēriņu.

1.3 SmartDevice

SmartDevice ir šīs saldēšanas kameras tīkla izveides risinājums.

Ja jūsu ierīce ir saderīga ar SmartDevice vai ir sagatavota šim nolūkam, jūs varat ātri un vienkārši integrēt šo ierīci savā WLAN tīklā. Ar SmartDevice lietotni varat vadīt šo ierīci no mobilās gala iekārtas. SmartDevice lietotnē jums ir pieejamas papildu funkcijas un iestatīšanas iespējas.

Ar SmartDevice saderīga ierīce:*

Šī ierīce ir ar SmartDevice funkciju. Lai šo ierīci varētu savienot ar WLAN tīklu, jums jālejupielādē SmartDevice lietotne.*

SmartDevice sagatavota ierīce:*

Šī ierīce ir sagatavota lietošanai ar SmartDeviceBox. Jums vispirms jānopērk un jāuzstāda SmartDeviceBox. Lai šo ierīci varētu savienot ar WLAN tīklu, jums jālejupielādē SmartDevice lietotne.*



Papildu informācija smartdevice.liebherr.com par SmartDevice:

Vispārējie drošības norādījumi

Nopērciet Smart-DeviceBox home.liebherr.com/shop/de/deu/smartdevicebox.html*
Liebherr-Hausgeräte internetveikalā:*

Lejupielādējiet SmartDevice lietotni:



Pēc SmartDevice lietotnes instalācijas, izmantojot SmartDevice lietotni un ierīces funkciju WLAN (skat. WLAN), jūs varat integrēt šo ierīci savā WLAN tīklā.

Norāde

Šādās valstīs SmartDevice funkcija nav pieejama: Krievija, Baltkrievija, Kazahstāna.

Jūs nevarat izmantot SmartDeviceBox.*

1.4 Ierīces izmantošanas sfēra

Noteikumiem atbilstoša lietošana

Ierīce ir piemērota vienīgi pārtikas produktu atdzesēšanai mājās vai mājsaimniecībā līdzīgā vidē. Tas attiecas, piem., uz lietošanu.

- personiskajās virtuvēs, brokastu pansijās,
- viesu uzņemšanai lauku mājās, viesnīcās, moteļos un citās naktsmītnēs,
- pārtikas piegādei un līdzīgiem pakalpojumiem vairumtirgotavās.

Ierīce nav paredzēta izmantošanai kā iebūvējama ierīce.

Lietošana citiem mērķiem nav pieļaujama.

Paredzamā nepareizā lietošana

Šāda lietošana ir nepārprotami aizliegta:

- medikamentu, asins plazmas, laboratorijas preparātu vai tamlīdzīgu vielu un produktu saskaņā ar medicīnas produktu direktīvu 2007/47/EK uzglabāšana un atdzesēšana.
- izmantošana sprādzienbīstamās zonās

Ierīces ļaunprātīga izmantošana var radīt bojājumus ievietotajām precēm vai izraisīt to pilnīgu sabojāšanos.

Klimata klases

Ierīces parametri ir aprēķināti tā, lai atbilstu noteiktām vides temperatūras robežām, atkarībā no klimata klases. Klimata klase, kurai paredzēta Jūsu iegādātā ierīce, norādīta datu plāksnītē.

Norāde

- Lai nodrošinātu nevainojamu darbību, ievērojiet norādīto vides temperatūru.

Klimata klase	atbilstoši vides temperatūrai
SN	10 °C līdz 32 °C
N	16 °C līdz 32 °C
ST	16 °C līdz 38 °C
T	16 °C līdz 43 °C
SN-ST	10 °C līdz 38 °C
SN-T	10 °C līdz 43 °C

Ja šai ierīcei nav fiksēta ūdens pieslēguma, tad nevainojama ierīces darbība tiek garantēta, ja vides temperatūra nav zemāka par -15 °C.

1.5 Atbilstības sertifikāts

Saldēšanas aģenta cirkulācijas sistēmas hermētiskums ir pārbaudīts. Ierīce atbilst attiecīgajiem drošības noteikumiem, kā arī atbilstošo direktīvu prasībām.

ES tirgum:* Ierīce atbilst direktīvas 2014/53/ES prasībām.*

GB tirgum:* Ierīce atbilst Radio Equipment Regulations 2017 SI 2017 No. 1206 prasībām.*

ES atbilstības deklarācijas pilns teksts ir pieejams šādā interneta adresē: www.Liebherr.com

1.6 SVHC vielas atbilstoši REACH regulai

Pēc turpmākās saites varat pārbaudīt, vai šī ierīce satur SVHC vielas atbilstoši REACH regulai: home.liebherr.com/de/deu/de/liebherr-erleben/nachhaltigkeit/umwelt/scip/scip.html

1.7 EPREL datu bāze

Sākot ar 2021. gada 1. martu, informācija par enerģijas patēriņa marķējumu un ekoloģiskās prasības attiecībā uz enerģijas patēriņa ražojumiem būs atrodamas Eiropas ražojumu datu bāzē (EPREL). Izmantojot šo saiti <https://eprel.ec.europa.eu/>, jūs nonāksiet ražojumu datu bāzē. Šeit jūs tiksiet aicināts ievadīt modeļa identifikatoru. Modeļa identifikatoru atradīsiet datu plāksnītē.

1.8 Rezerves daļas

Rezerves daļu pieejamība attiecībā uz funkcionālajām daļām un aprīkojuma glabājamām daļām ir 15 gadi.

2 Vispārējie drošības norādījumi

Rūpīgi uzglabājiet šo lietošanas pamācību, lai jūs jebkurā brīdī varētu tai piekļūt.

Ja jūs ierīci nododat tālāk, tad nododiet kopā ar to arī lietošanas pamācību turpmākajam īpašniekam.

Lai pienācīgi un droši izmantotu ierīci, pirms lietošanas rūpīgi izlasiet šo lietošanas pamācību. Vienmēr ievērojiet tajā iekļautās norādes, drošības norādījumus un brīdinā-

juma norādījumus. Tie ir svarīgi, lai droši un nevainojami varētu uzstādīt un lietot ierīci.

Bīstamība lietotājam:

- Šo ierīci var lietot bērni, kā arī personas ar samazinātām fiziskām, uztveres un garīgām spējām vai pieredzes un zināšanu trūkumu, ja viņi tiek uzraudzīti vai attiecīgi ir apmācīti par drošu ierīces lietošanu un saprot no tās izrietošos riskus.
Bērni nedrīkst spēlēt ar ierīci. Tīrīšanu un lietotāja apkopi bērni nedrīkst veikt bez uzraudzības. Bērni vecumā no 3 līdz 8 gadiem drīkst ievietot ierīcē un izņemt no ierīces produktus. Bērni, kas jaunāki par 3 gadiem, jāargā no ierīces, ja viņi pastāvīgi netiek uzraudzīti.
- Kontaktligzdai jābūt viegli pieejamai, lai ierīci avārijas situācijā varētu ātri atvienot no strāvas. Turklāt tai jāatrodas ārpus ierīces aizmugures zonas.
- Ja ierīce tiek atvienota no strāvas, atvienošanu vienmēr veiciet, ņemot aiz kontaktdakšas. Nevelciet aiz kabeļa.
- Ja ierīce sabojājusies, izvelciet kontaktdakšu vai izslēdziet drošinātāju.
- Nesabojājiet strāvas vadu. Nelietojiet ierīci ar bojātu strāvas vadu.
- Uzticiet remontu un iejaukšanos ierīcē veikt tikai klientu apkalpošanas servisam vai citiem šim nolūkam sagatavotiem speciālistiem.
- Ierīci montējiet, pieslēdziet un utilizējiet tikai saskaņā ar norādījumiem.

Ugunsgrēka bīstamība:

- Ierīcē izmantotais saldēšanas aģents (dati norādīti datu plāksnītē) ir videi nekaitīgs, taču ugunsnedrošs. Izplūdis saldēšanas aģents var aizdegties.
 - Nepieļaujiet saldēšanas sistēmas caurulīšu sabojāšanu.
 - Ierīces iekšpusē nelietojiet aizdegšanās avotus.
 - Ierīces iekšpusē nelietojiet elektriskas iekārtas (piemēram, tvaika tīrīšanas iekārtas, sildītājus, saldējuma gatavotāju utt.).
 - Ja saldēšanas aģents izplūst: Novērsiet atklātas uguns vai aizdegšanās avotu tuvumu izplūdes vietai. Izvēdiniet telpu. Informējiet klientu apkalpošanas dienestu.
- Neuzglabājiet ierīcē sprāgstošas vielas vai aerosola baloniņus ar vielām, kas deg vai izplešas, piem., butānu, propānu, pentānu u. tml. Šādas vielas atpazīsiet pēc norādēm

par saturu vai atklātas liesmas simbola uz baloniņa. Ja šādas gāzes izplūst, nonākot saskarē ar ierīces elektriskajām daļām, tās var uzliesmot.

- Netuvojieties ierīcei ar aizdedzinātām svecēm, lampām un citiem priekšmetiem ar atklātu liesmu, lai ierīcē neizraisītu ugunsgrēku.
- Alkoholiskos dzērienus vai citus alkoholu saturošus iepakojumus uzglabājiet tikai cieši aizvērtā traukā. Eventuāli izliets alkohols, nonākot saskarē ar ierīces elektriskajām daļām, var uzliesmot.

Nokrišanas un apgāšanās bīstamība:

- Ierīces cokolu, atvilktnes, durvis utt. neizmantojiet kā pakāpienus vai balstus. Īpaši tas attiecas uz bērniem.

Saindēšanās bīstamība ar pārtikas produktiem:

- Neēdiet pārtikas produktus ar notecējušu lietošanas termiņu.

Apsaldējumu, kurluma sajūtas un sāpju bīstamība:

- Nepieļaujiet ilgstošu ādas kontaktu ar aukstām virsmām vai atdzesētiem / sasaldētiem produktiem vai veiciet aizsardzības pasākumus, piem., izmantojiet cimdus.

Šādi varat gūt savainojumus un sabojāt ierīci:

- Karsts tvaiks var radīt savainojumus. Atkausēšanai nelietojiet elektriskās sildierīces vai tvaika tīrīšanas ierīces, atklātu uguni vai atkausēšanu paātrināto aerosolu.
- Ledus noņemšanai neizmantojiet asus priekšmetus.

Saspiešanas risks:

- Atverot un aizverot durvis, nelieciet rokas eņģēs. Var notikt pirkstu iespiešana.

Ierīces simboli:



Simbols var atrasties uz kompresora. Tas attiecas uz eļļu kompresorā un norāda uz šādu risku: pēc norīšanas un iekļūšanas elpvados var būt nāvējošs. Šai norādei ir nozīme tikai attiecībā uz otrreizēju pārstrādi. Parastā darba režīmā riska nav.



Simbols atrodas uz kompresora un apzīmē ugunsnedrošu vielu risku. Nenoņemiet šo uzlīmi.

Touch displeja darbības princips



Šāda vai līdzīga uzlīme var atrasties ierīces mugurpusē. Tā norāda uz to, ka durvis un / vai korpusā atrodas vakuumizolācijas paneli (VIP) vai perlīta paneli. Šai norādei ir nozīme tikai attiecībā uz otrreizēju pārstrādi. Nenoņemiet šo uzlīmi.

Ievērojiet brīdinājuma norādījumus un papildu specifiskās norādes citās nodaļās:

	BĪSTAMĪBA	nozīmē tiešu bīstamu situāciju, kuras sekas ir nāve vai smagi ķermeņa ievainojumi, ja tie netiek novērsti.
	BRĪDINĀJUMS	nozīmē bīstamu situāciju, kuras sekas var būt nāve vai smagi ķermeņa ievainojumi, ja tie netiek novērsti.
	UZMANĪGI	nozīmē bīstamu situāciju, kuras sekas var būt viegli vai vidēji ķermeņa ievainojumi, ja tie netiek novērsti.
	UZMANĪBU	nozīmē bīstamu situāciju, kuras sekas varētu būt mantas bojājumi, ja tie netiek novērsti.
	Norāde	nozīmē noderīgas norādes un padomus.

3 Touch displeja darbības princips

Jūs vadāt šo ierīci, izmantojot Touch displeju. Izmantojot Touch displeju (turpmāk tekstā saukts displejs), jūs izvēlaties ierīces funkcijas, viegli pieskaroties. Ja jūs 10 sekundes neveicat nevienu darbību displejā, tad rādījums atgriežas vai nu augstākstāvošā izvēlnē, vai tieši uz statusa rādījumu.

3.1 Navigācijas un simbolu skaidrojums

Attēlos izmanto dažādus simbolus navigācijai ar displeju. Turpmākajā tabulā ir aprakstīti šie simboli.

Simbols	Apraksts
	Navigācijas bultiņas uz priekšu nospiešana: Pārvietojieties tālāk pirmajā izvēlnē.
	Navigācijas bultiņas atpakaļ nospiešana: Atgriezieties pirmajā izvēlnē.
	Navigācijas bultiņas vairākas reizes secīga nospiešana: Pārvietojieties izvēlnē līdz vajadzīgajai funkcijai.
	Apstiprināšanas simbola nospiešana: Aktivizējiet / deaktivizējiet funkciju. Atveriet apakšizvēlni.

Simbols	Apraksts
	Apstiprināšanas simbola kopā ar simbolu Atpakaļ nospiešana: Atgriezieties par vienu izvēlnes līmeni.
	Bultiņa ar pulksteni: Paiet vairāk par 10 sekundēm, līdz turpmākais rādījums parādās displejā.
	Bultiņa ar laika norādi: Paiet norādītais laiks, līdz turpmākais rādījums parādās displejā.
	Simbola "Iestatījumu izvēlne" atvēršana: Pārejiet uz iestatījumu izvēlni un atveriet iestatījumu izvēlni. Ja nepieciešams: Pārvietojieties iestatījumu izvēlnē līdz vajadzīgajai funkcijai. (skat. 3.2.1 Iestatījumu izvēlnes atvēršana)
	Simbola "Paplašināta izvēlne" atvēršana: Pārejiet uz paplašināto izvēlni un atveriet paplašināto izvēlni. Ja nepieciešams: Pārvietojieties paplašinātajā izvēlnē līdz vajadzīgajai funkcijai. (skat. 3.2.2 Paplašinātas izvēlnes atvēršana)
Nekādas darbības 10 sekunžu laikā	Ja jūs 10 sekundes neveicat nevienu darbību displejā, tad rādījums atgriežas vai nu augstākstāvošā izvēlnē, vai tieši uz statusa rādījumu.
Durvju atvēršana un atkārtota aizvēršana	Ja jūs atverat durvis un uzreiz tās atkal aizverat, rādījums atgriežas tieši uz statusa rādījumu.

Piezīme: Displeja attēlus parāda ar jēdzieniem angļu valodā.

3.2 Izvēlnes

Ierīces funkcijas ir sadalītas dažādās izvēlnēs.

Izvēlne	Apraksts
Galvenā izvēlne	Kad jūs ieslēdzat ierīci, tad jūs automātiski atrodaties galvenajā izvēlnē. No šejienes jūs pārvietojaties uz svarīgākajām ierīces funkcijām, uz iestatījumu izvēlni un uz paplašināto izvēlni.
 Iestatījumu izvēlne	Iestatījumu izvēlne satur papildu ierīces funkcijas par šīs ierīces iestatīšanu. (skat. 3.2.1 Iestatījumu izvēlnes atvēršana)

Izvēlne	Apraksts
Paplašinātā izvēlne	Paplašinātā izvēlne satur īpašas ierīces funkcijas par šīs ierīces iestatīšanu. Piekļuve paplašinātai izvēlei ir aizsargāta ar ciparu kodu 151 . (skat. 3.2.2 Paplašinātās izvēlnes atvēršana)

3.2.1 Iestatījumu izvēlnes atvēršana

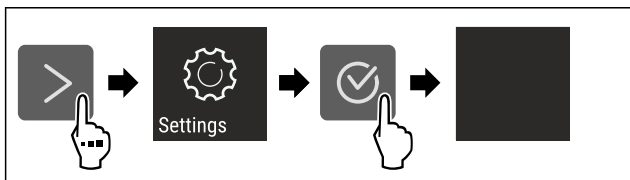


Fig. 2 Ilustratīvs attēlojums

- ▶ Veiciet darbības soļus, kā parādīts attēlā.
- ▷ Iestatījumu izvēlne ir atvērta.
- ▶ Ja nepieciešams: Pārvietojieties līdz vajadzīgajai funkcijai.

3.2.2 Paplašinātās izvēlnes atvēršana



Fig. 3

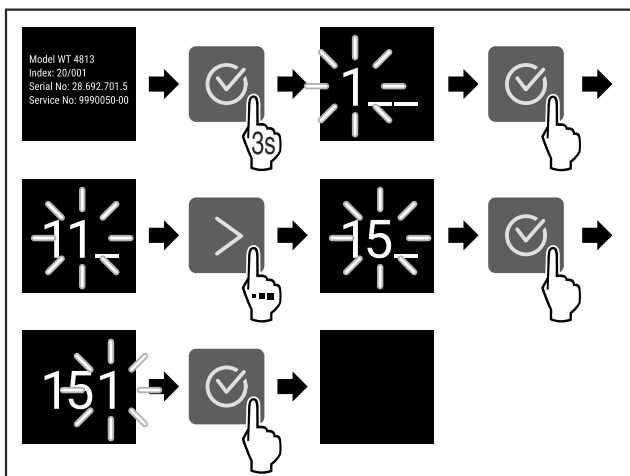


Fig. 4 Ilustratīvs attēlojums, piekļuve ar ciparu kodu **151**

- ▶ Veiciet darbības soļus, kā parādīts attēlā.
- ▷ Paplašinātā izvēlne ir atvērta.
- ▶ Ja nepieciešams: Pārvietojieties līdz vajadzīgajai funkcijai.

3.3 Miera režīms

Ja jūs 1 minūti nepieskaraties displejam, tad displejs pāriet miera režīmā. Miera režīmā rādījuma spilgtums ir apslāpēts.

3.3.1 Miera režīma pabeigšana

- ▶ Nospiediet jebkuru navigācijas bultiņu.
- ▷ Miera režīms ir pabeigts.

4 Ekspluatācijas uzsākšana

4.1 Ierīces ieslēgšana (pirmreizējā ekspluatācija)

Pārliecinieties, vai ir izpildīti šādi priekšnoteikumi:

- Ierīce ir uzstādīta un pievienota atbilstoši montāžas pamācībai.
- Visas līmlentes, līmējamās plēves un aizsargplēves, kā arī transportēšanas stiprinājumi ierīcē un uz ierīces ir noņemti.
- No atvilktnēm ir izņemti visi reklāmas materiāli.
- Touch displeja darbības princips ir zināms. (skat. 3 Touch displeja darbības princips)

Ieslēdziet ierīci, izmantojot Touch skārienekrānu:

- ▶ Ja ekrāns ir miera režīmā: Pieskarieties īslaicīgi ekrānam.
- ▶ Izpildiet darbības, kā tās parādītas attēlā.

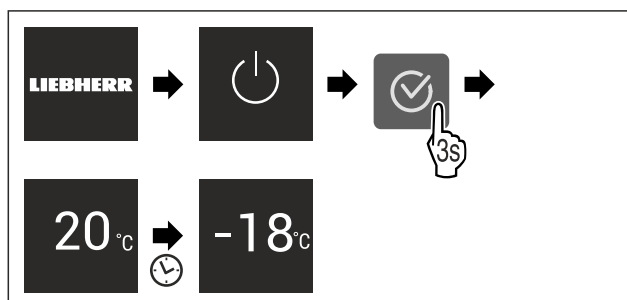


Fig. 5 Ilustratīvs attēlojums

- ▷ Redzams statusa indikators.
- ▷ Ierīce dzesē produktus līdz iestatītajai mērķa temperatūrai.
- ▷ Ierīce sāk darboties demonstrācijas režīmā (parādās statusa rādījums ar vārdu DEMO): Ja ierīce palaižas demonstrācijas režīmā, tad nākamo 5 minūšu laikā jūs varat deaktivizēt demonstrācijas režīmu. (skat. Demonstrācijas režīms)

Papildu informācija:

- EasyTwist-Ice lietošanas sākšana. (skat. 4.2 EasyTwist-Ice lietošanas sākšana*) *
- SmartDevice lietošanas sākšana. (skat. 1.3 SmartDevice) un (skat. WLAN)

Norāde

Ražotājs iesaka:

- ▶ Ievietojiet **saldējamus produktus** -18 °C vai zemākā temperatūrā.
- ▶ Ievērojiet norādes par uzglabāšanu. (skat. 5.1 Norādes par uzglabāšanu)

Norāde

Jūs saņemsiet piederumus Liebherr-Hausgeräte internetveikalā tīmekļa vietnē home.liebherr.com/shop/de/deu/zubehor.html.

4.2 EasyTwist-Ice lietošanas sākšana*

Ja šī ierīce ir aprīkota ar EasyTwist-Ice, tad jums **pirms pirmās lietošanas reizes** jāiztīra EasyTwist-Ice.

Pārliecinieties, vai ir izpildīti šādi priekšnoteikumi:

- Ierīce ir pilnīgi pievienota.
- ▶ Iztīriet EasyTwist-Ice. (skat. 9.3.5 EasyTwist-Ice tīrīšana*)
- ▶ Piepildiet ūdens tvertni. (skat. Ūdens tvertnes piepildīšana)

Uzglabāšana

5 Uzglabāšana

5.1 Norādes par uzglabāšanu



BRĪDINĀJUMS

Ugunsgrēka risks

- ▶ Neizmantojiet elektriskās ierīces pārtikas produktu nodalījumā, ja to nav ieteicis veikt ražotājs.

Norāde

Enerģijas patēriņš paaugstinās un dzesēšanas jauda pazeminās, ja ir nepietiekama ventilācija.

- ▶ Režģis vienmēr jātur neapklāts.

Ievērojiet šādas norādes par uzglabāšanu:

- Kārtīgi iesaiņojiet pārtikas produktus.
- Ievietojiet svaigu gaļu vai svaigas zivis tīros, slēgtos traukos. Šādi jūs novērsīsiet gaļas vai zivju saskari ar citiem pārtikas produktiem vai pilēšanu uz tiem.
- Pārtikas produktus novietojiet atstātus citu no cita, lai gaiss varētu brīvi cirkulēt.
- Uzglabājiet pārtikas produktus atbilstoši norādēm uz iepakojuma.
- Vienmēr ievērojiet uz iepakojuma norādīto minimālo derīguma termiņu.

Norāde

Šo norāžu neievērošana var radīt pārtikas produktu sabojāšanos.

5.2 Saldēšanas kamera

Šajā gadījumā -18 °C temperatūrā stabilizējas sauss, auksts uzglabāšanas klimats. Auksts uzglabāšanas klimats ir piemērots saldētas pārtikas un saldējamo produktu uzglabāšanai vairāku mēnešu garumā, ledus gabaliņu sagatavošanai vai svaigu pārtikas produktu sasaldēšanai.

5.2.1 Pārtikas produktu sasaldēšana

Sasaldējamais daudzums

Svaigu pārtikas produktu daudzums, kurus var sasaldēt 24 stundu laikā, norādīts datu plāksnītes (skat. 10.5 Datu plāksnīte) tabulā "Sasaldēšanas diennakts jauda ... kg/24h".

Lai pārtikas produkti ātri sasaltu, ievērojiet turpmāk norādīto viena iepakojuma maksimālo svaru:

- Augļi un dārzeņi līdz 1 kg
- Gaļa līdz 2,5 kg

Pārtikas produktu sasaldēšana, izmantojot SuperFrost

Atkarībā no sasaldējamā daudzuma pirms sasaldēšanas jūs varat aktivizēt SuperFrost, lai sasniegtu zemāku saldēšanas temperatūru. (skat. SuperFrost)

- ▶ Aktivizējiet SuperFrost, ja sasaldējamais daudzums pārsniedz apm. 2 kg.

Brīdis, kad jūs aktivizējat SuperFrost, ir atkarīgs no sasaldējamā daudzuma:

Sasaldējamais daudzums	SuperFrost aktivizēšanas brīdis
Mazs sasaldējamais daudzums	Aktivizējiet SuperFrost apmēram 6 stundas pirms sasaldēšanas. Tiklīdz ierīce automātiski deaktivizē SuperFrost, sakārtojiet pārtikas produktus.

Sasaldējamais daudzums	SuperFrost aktivizēšanas brīdis
Maksimālais sasaldējamais daudzums	Aktivizējiet SuperFrost apmēram 24 stundas pirms sasaldēšanas. Tiklīdz ierīce automātiski deaktivizē SuperFrost, sakārtojiet pārtikas produktus.

Pārtikas produktu sakārtošana



UZMANĪBU

Savainošanās risks ar stikla lauskām!

Pudeles un kārbas ar dzērieniem var sasaldēt sasprāgt. Īpaši tas sakāms par ogļskābo gāzi saturošiem dzērieniem.

- ▶ Sasaldējiet pudeles un kārbas tikai tādā gadījumā, ja esat aktivizējis BottleTimer funkciju SmartDevice lietotnē.

Sasaldējamais daudzums	Pārtikas produktu sakārtošana
Mazs sasaldējamais daudzums	Sakārtojiet iepakotus pārtikas produktus augšējā atvilktnē. Ja iespējams, sakārtojiet pārtikas produktus tuvu atvilktnes aizmugurējai sienai.
Maksimālais sasaldējamais daudzums	Iepakotu pārtiku sadaliet pa visām atvilktnēm, tomēr apakšējā atvilktnē ievietojiet tikko dziļi sasaldēto pārtiku. Ja iespējams, sakārtojiet pārtikas produktus tuvu atvilktnes aizmugurējai sienai.

5.2.2 Pārtikas produktu atkausēšana



BRĪDINĀJUMS

Saindēšanās bīstamība ar pārtikas produktiem!

- ▶ Atkusušus pārtikas produktus atkārtoti nesaldējiet.
- ▶ Pārstrādājiet atkausētos pārtikas produktus tik ātri, cik iespējams.

Jūs varat dažādos veidos atkausēt pārtikas produktus:

- ledusskapī
- mikroviļņu krāsnī
- cepeškrāsnī / konvekcijas cepeškrāsnī
- istabas temperatūrā
- ▶ Izņemiet tikai tik daudz pārtikas produktu, cik nepieciešams.

5.2.3 Saldēšanas plātne*

Uz saldēšanas plātnes varat sasaldēt ogas, garšaugus, dārzeņus un citus nelielus saldējamus produktus, tiem nesasalstot kopā. Saldējamie produkti saglabās savu formu, tos ir vieglāk sadalīt porcijās.

Turklāt uz saldēšanas plātnes varat novietot aukstuma akumulatorus.*

- ▶ Sadaliet neiekotus pārtikas produktus zināmā atstumā uz saldēšanas plātnes.

5.3 Uzglabāšanas ilgums

Norādītie uzglabāšanas laiki ir orientējošas vērtības.

Uz pārtikas produktiem, kam ir norāde par maksimālo derīguma termiņu, vienmēr attiecas uz iepakojuma uzrādītais datums.

Orientējošas vērtības dažādu pārtikas produktu uzglabāšanas laikam		
Saldējums	pie -18 °C	no 2 līdz 6 mēnešiem
Desa, šķiņķis	pie -18 °C	no 2 līdz 3 mēnešiem
Maize, cepti mīklas izstrādājumi	pie -18 °C	no 2 līdz 6 mēnešiem
Medījums, cūkgaļa	pie -18 °C	no 6 līdz 9 mēnešiem
Zivis, trekņas	pie -18 °C	no 2 līdz 6 mēnešiem
Zivis, liesas	pie -18 °C	no 6 līdz 8 mēnešiem
Siers	pie -18 °C	no 2 līdz 6 mēnešiem
Putnu gaļa, liellopu gaļa	pie -18 °C	no 6 līdz 12 mēnešiem
Dārzeni, augļi	pie -18 °C	no 6 līdz 12 mēnešiem

6 Enerģijas taupīšana

- Centieties vienmēr nodrošināt labu gaisa cirkulāciju. Neaizsedziet ventilācijas atveres vai režģi.
- Ventilatora režģis vienmēr jātur neapklāts.
- Neuzstādi ierīci vietā, kas pakļauta tiešiem saules stariem vai atrodas tuvu apsildes ķermeņiem vai tamlīdzīgiem siltuma avotiem.
- Uzstādot ierīci tieši blakus cepeškrāsnij, var nedaudz palielināties enerģijas patēriņš. Tas ir atkarīgs no cepeškrāsns lietošanas ilguma un intensitātes.
- Enerģijas patēriņš ir atkarīgs no uzstādīšanas apstākļiem, piem., vides temperatūras (skat. 1.4 Ierīces izmantošanas sfēra). Siltākas vides temperatūras gadījumā enerģijas patēriņš var palielināties.
- Turiet ierīci atvērtu pēc iespējas īsāku brīdi.
- Jo zemāka temperatūra tiek iestatīta, jo lielāks ir elektroenerģijas patēriņš.
- Visus pārtikas produktus uzglabājiet kārtīgi iesaiņotus un apklātus. Tādējādi tiek novērsta sarmas veidošanās.
- Siltu ēdienu ievietošana: pirms tam atdzesējiet līdz istabas temperatūrai.

7 Vadība

7.1 Vadības un indikācijas elementi

7.1.1 Status indikators



Fig. 6

1) Temperatūras indikators

Status indikators parāda iestatīto temperatūru, un ir sākotnējais indikators. No turienes veic navigāciju uz funkcijām un iestatījumiem.

7.1.2 Indikatora simboli

Indikatora simboli sniedz ziņas par pašreizējo ierīces stāvokli.

Simbols	Ierīces stāvoklis
	Gaidstāve (Standby) Ierīce vai temperatūras zona ir izslēgta.
	Pulsējošs skaitlis Ierīce darbojas. Temperatūra pulsē līdz iestatītā vērtībai ir sasniegta.
	Pulsējošs simbols Ierīce darbojas. Veic iestatījumu.
	Josla aizpildās Funkcija tiek aktivizēta.

7.2 Ierīces funkcijas

7.2.1 Norādes par ierīces funkcijām

Ierīces funkcijas rūpnīcā ir iestatītas tā, ka šī ierīce ir pilnīgi gatava ekspluatācijai.

Pirms jūs izmaināt, aktivizējiet vai deaktivizējiet ierīces funkcijas, pārliecinieties, vai ir izpildīti šādi priekšnoteikumi:

- Jūs esat izlasījis un izpratis aprakstus par displeja darbības principu. (skat. 3 Touch displeja darbības princips)
- Jūs esat iepazinies ar šīs ierīces vadības un indikācijas elementiem.



Ierīces izslēgšana un ieslēgšana

Ar šo funkciju ieslēdz un izslēdz visu ierīci.

Ierīces izslēgšana

Izslēdzot ierīci, saglabājas visi iepriekš iestatītie iestatījumi.

Pārliecinieties, vai ir izpildīti šādi priekšnoteikumi:

- Ir izpildītas (skat. 11 Ekspluatācijas izbeigšana) norādes par veicamajām darbībām.



Fig. 7

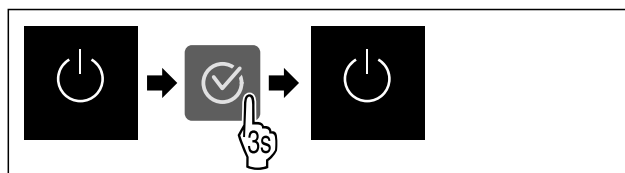


Fig. 8

- ▶ Izpildiet darbības, kā tās parādītas attēlā.
- ▷ Ierīce ir izslēgta.
- ▷ Ekrānā redzams gaidstāves simbols.
- ▷ Ekrāns kļūst melns.

Ierīces ieslēgšana

- ▶ Ja ekrāns ir miera režīmā:
- ▶ Nospiediet jebkuru navigācijas bultiņu.

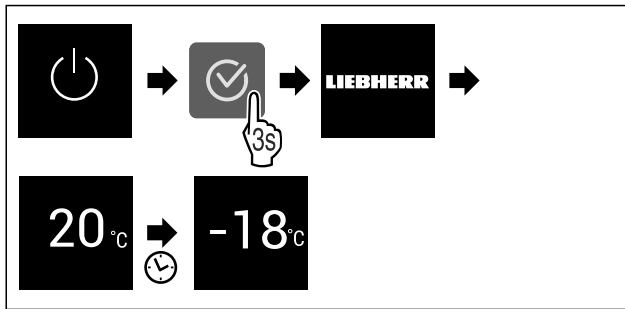


Fig. 9 Ilustratīvs attēlojums

- ▶ Izpildiet darbības, kā tās parādītas attēlā.
- ▶ Ja ierīce ieslēdzas demonstrācijas režīmā:
- ▶ Deaktivizējiet demonstrācijas režīmu. (skat. Demonstrācijas režīma deaktivizēšana)
- ▷ Ierīce ir ieslēgta.
- ▷ Tiek aktivizēti iepriekš iestatītie iestatījumi.
- ▷ Ierīce atdzišes pārtiku līdz iestatītajai temperatūrai.



WLAN

Ar šo funkciju jūs savienojat šo ierīci ar WLAN tīklu. Tad jūs varat to vadīt, izmantojot SmartDevice lietotni mobilajā gala iekārtā. Ar šo funkciju jūs varat arī atkal atvienot vai atiestatīt WLAN savienojumu.

Lai šo ierīci varētu savienot ar WLAN tīklu, jums ir nepieciešama SmartDeviceBox.*

Papildu informācija par SmartDevice: (skat. 1.3 SmartDevice)

Norāde

Šādās valstīs SmartDevice funkcija nav pieejama: Krievija, Baltkrievija, Kazahstāna.

Jūs nevarat izmantot SmartDeviceBox.*

WLAN savienojuma pirmreizējā izveidošana

Pārlicinieties, vai ir izpildīti šādi priekšnoteikumi:

- SmartDeviceBox ir nopirkta un izmantota. (skat. 1.3 SmartDevice) *
- SmartDevice lietotne ir uzinstalēta (skatiet apps.home.liebherr.com).
- Reģistrācija lietotnē SmartDevice ir pabeigta.



Fig. 10

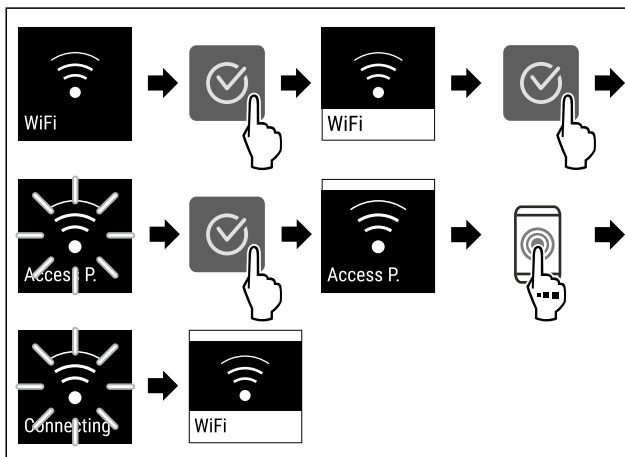


Fig. 11

- ▶ Veiciet darbības soļus, kā parādīts attēlā.
- ▷ Savienojums ir izveidots.

WLAN savienojuma atvienošana



Fig. 12

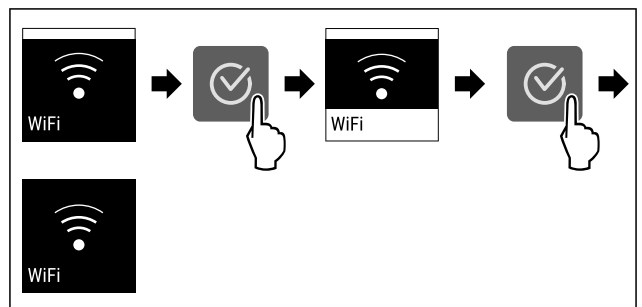


Fig. 13

- ▶ Veiciet darbības soļus, kā parādīts attēlā.
- ▷ Savienojums ir atvienots.

WLAN savienojuma atiestate

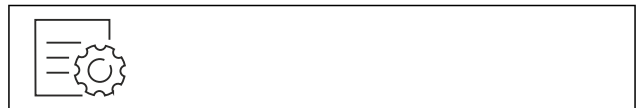


Fig. 14

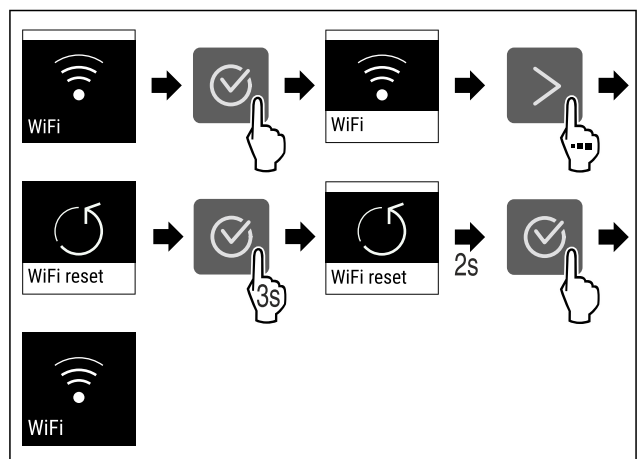


Fig. 15

- ▶ Veiciet darbības soļus, kā parādīts attēlā.
- ▷ WLAN savienojums un pārējie WLAN iestatījumi ir atiestatīti uz rūpnīcas iestatījumiem.

Informācijas par WLAN savienojumu parādīšana



Fig. 16

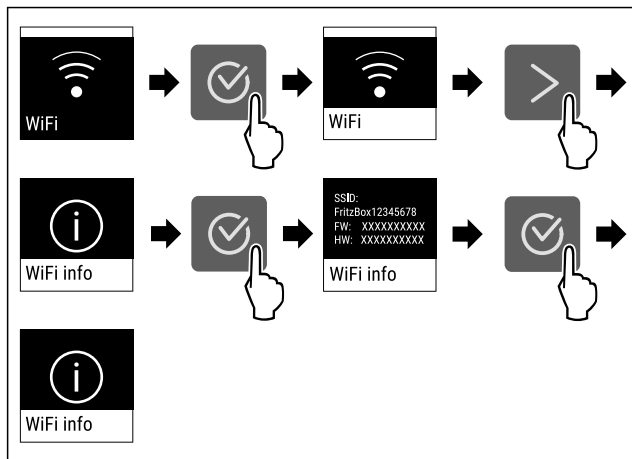


Fig. 17

► Veiciet darbības soļus, kā parādīts attēlā.

-18°C Temperatūra

Ar šo funkciju jūs iestatāt temperatūru.

Temperatūra ir atkarīga no šādiem faktoriem:

- Durvju atvēršanas biežums
- Durvju atvēršanas ilgums
- Telpas temperatūra, kur uzstādīta ierīce
- Pārtikas produktu veids, temperatūra un daudzums

Saldēšanas kamera	Rūpnīcā iestatītā temperatūra	Ieteicamais iestatījums
-18°C	-18 °C	-18 °C

Temperatūras iestatīšana

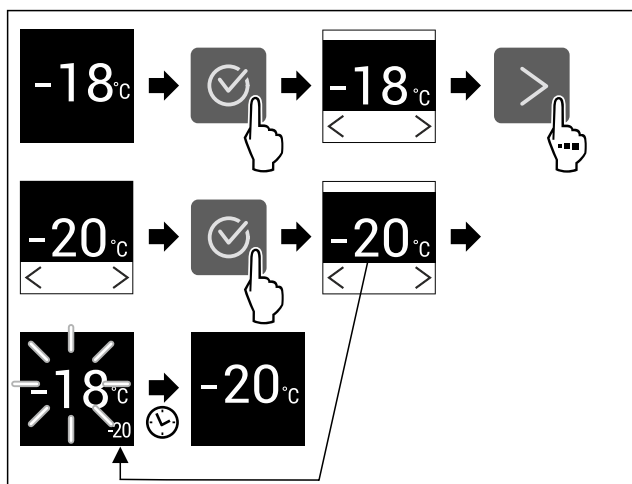


Fig. 18 Ilustratīvs attēlojums

► Veiciet darbības soļus, kā parādīts attēlā.

▷ Temperatūra ir iestatīta.

°C/°F Temperatūras mērvienība

Ar šo funkciju jūs iestatāt temperatūras mērvienību. Jūs varat iestatīt Celsija grādu vai Fārenheita grādu kā temperatūras mērvienību.

Temperatūras vienības iestatīšana

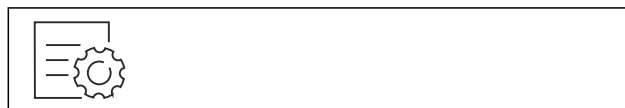


Fig. 19

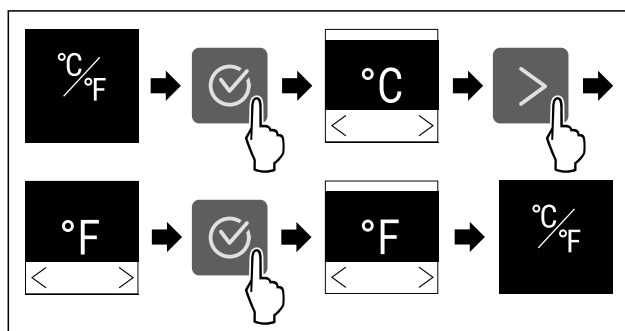


Fig. 20 Ilustratīvs attēlojums: Pārslēgšanās no Celsija grāda uz Fārenheita grādu.

► Veiciet darbības soļus, kā parādīts attēlā.

▷ Temperatūras mērvienība ir iestatīta.

* * * SuperFrost

Ar šo funkciju aktivizē vai deaktivizē režīmu SuperFrost. Aktivizējot režīmu SuperFrost, tiek pastiprināta ierīces saldēšanas jauda. Līdz ar to panākat zemāku sasaldēšanas temperatūru.

Lietojums:

- Svaigu pārtikas produktu ātra pilnīga sasaldēšana. Tas nodrošina pārtikas produktu uzturvērtības, izskata un garšas saglabāšanu.
- Saldējamo produktu aukstuma rezerves palielināšana, pirms notiek ierīces atkausēšana.

Ja funkcija ir aktīva, tad ierīce darbojas ar lielāku jaudu. Tādējādi troksnis ierīces darbības laikā var būt pārejoši skaļāks, un palielinās enerģijas patēriņš.

SuperFrost aktivizēšana

Pārliecinieties, vai ir izpildīti šādi priekšnoteikumi:

- Vai ir ņemts vērā sasaldējama daudzums un režīma SuperFrost aktivizēšanas brīdis. (skat. Pārtikas produktu sasaldēšana, izmantojot SuperFrost)

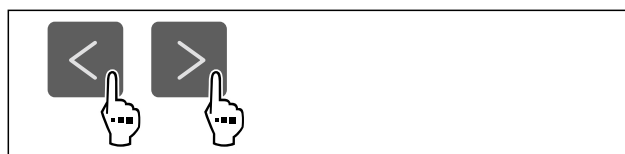


Fig. 21

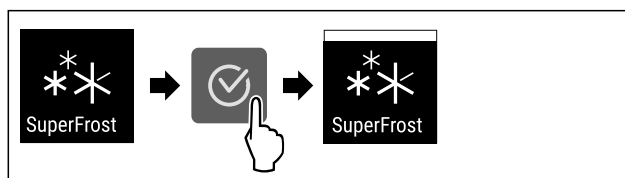


Fig. 22

► Izpildiet darbības, kā tās parādītas attēlā.

-vai-

► Aktivizējiet ar lietotni SmartDevice.*

▷ SuperFrost ir aktivizēta.

SuperFrost deaktivizēšana

SuperFrost funkcija tiek automātiski deaktivizēta pēc 56 līdz 72 stundām atkarībā no ievietotā pārtikas daudzuma. Taču jūs varat arī jebkurā laikā manuāli deaktivizēt funkciju SuperFrost:

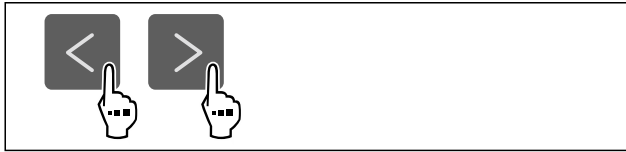


Fig. 23

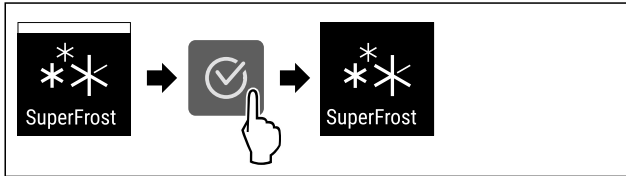


Fig. 24

► Izpildiet darbības, kā tās parādītas attēlā.

-vai-

► Deaktivizējiet ar lietotni SmartDevice.*

- ▷ SuperFrost ir deaktivizēta.
- ▷ Ierīce turpina darboties normālā darba režīmā.
- ▷ Ierīce dzesē produktus līdz iepriekš iestatītajai temperatūrai.



Atkausēšanas cikla palaišana

Ar šo funkciju jūs manuāli palaižat automātisko atkausēšanas ciklu, ja atkausēšanas cikls kļūdas atklāšanas gadījumā nepalaižas automātiski.

Atkausēšanas cikla palaišana



Fig. 25

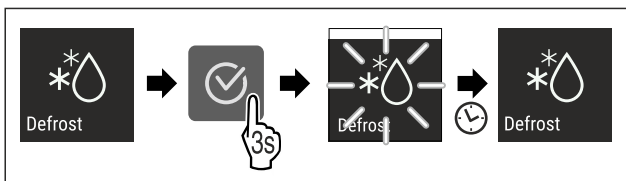


Fig. 26

- Izpildiet darbības, kā tās parādītas attēlā.
- ▷ Atkausēšanas cikls ir palaists: simbols mirgo līdz brīdim, līdz atkausēšanas cikls ir automātiski pabeigts.
- ▷ Kad atkausēšanas cikls ir pabeigts: ierīce turpina darboties normālā darba režīmā.

Atkausēšanas cikla atcelšana

Atkausēšanas cikls tiek automātiski pabeigts. Taču jūs varat atkausēšanas ciklu atcelt arī jebkurā brīdī atkausēšanas procesa laikā:

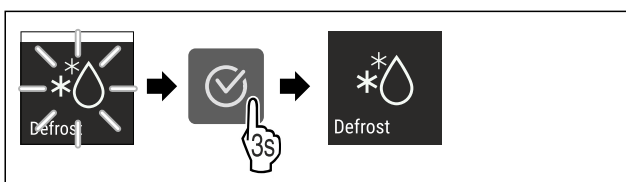


Fig. 27

- Izpildiet darbības, kā tās parādītas attēlā.
- ▷ Atkausēšanas cikls ir atcelts.

▷ Ierīce turpina darboties normālā darba režīmā.



PartyMode

Ar šo funkciju jūs aktivizējat vai deaktivizējat PartyMode. PartyMode aktivizē dažādas funkcijas, kas ir lietderīgas ballītei.

PartyMode aktivizē šādas funkcijas:

- SuperFrost (skat. SuperFrost)

Jūs varat individuāli un elastīgi iestatīt visas minētās funkcijas. Ja jūs deaktivizējat PartyMode, tad visas izmaiņas tiek noraidītas.

Ja funkcija ir aktīva, tad ierīce darbojas ar lielāku jaudu. Tādējādi troksnis ierīces darbības laikā var būt pārejoši skaļāks, un palielinās enerģijas patēriņš.

PartyMode aktivizēšana



Fig. 28

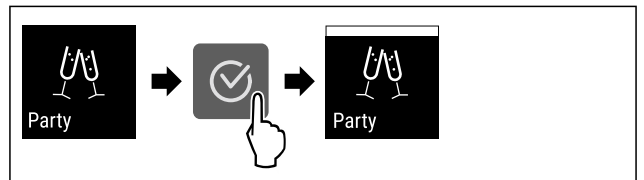


Fig. 29

- Veiciet darbības soļus, kā parādīts attēlā.
- ▷ PartyMode un piederīgās funkcijas ir aktivizētas.
- ▷ Pašreizējā temperatūra mirgo, līdz ir sasniegta mērķa temperatūra.

PartyMode deaktivizēšana

PartyMode pēc 24 stundām tiek automātiski deaktivizēta. Taču jūs varat arī jebkurā laikā manuāli deaktivizēt PartyMode:



Fig. 30

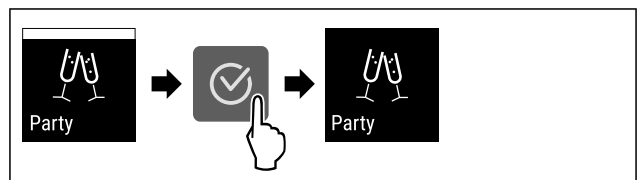


Fig. 31

- Veiciet darbības soļus, kā parādīts attēlā.
- ▷ PartyMode ir deaktivizēta.
- ▷ Ierīce dzesē produktus līdz iepriekš iestatītajai temperatūrai: Pašreizējā temperatūra mirgo, līdz ir sasniegta mērķa temperatūra.

SabbathMode

Ar šo funkciju jūs aktivizējat vai deaktivizējat SabbathMode. Ja jūs aktivizējat šo funkciju, dažas elektroniskās funkcijas tiek izslēgtas. Tādējādi šī ierīce izpilda ebreju brīvdienu reliģiskās prasības, piem., sabats un atbilst "STAR-K Kosher" sertifikācijai.

Ierīces stāvoklis ar aktīvu SabbathMode
Statusa indikators nepārtraukti parāda SabbathMode.
Visas funkcijas displejā, izņemot funkciju SabbathMode deaktivizēšana ir bloķētas.
Aktīvās funkcijas paliek aktīvas.
Displejs paliek spilgts, kad aizverat durvis.
Neizpilda atgādinājumus. Aptur iestatīto laika intervālu.
Neparāda atgādinājumus un brīdinājumus.
Nav durvju trauksmes signāla.
Nav temperatūras trauksmes signāla.
Atkausēšanas cikls darbojas tikai norādītajā laikā, neņemot vērā ierīces lietošanu.
Pēc strāvas padeves pārtraukuma ierīce atgriežas atpakaļ SabbathMode.

Ierīces stāvoklis

Norāde

Šī ierīce saņēmusi institūta "Institute for Science and Halacha" sertifikāciju. (www.machonhalacha.co.il)

Ierīču sarakstu, kurām ir piešķirts "STAR-K" sertifikāts, atradīsiet tīmekļa vietnē www.star-k.org/appliances.

SabbathMode aktivizēšana



BRĪDINĀJUMS

Saundēšanās risks, ko rada sabojājušies pārtikas produkti! Ja jūs esat aktivizējis SabbathMode, un rodas strāvas padeves pārtraukums, statusa indikatorā neparādās ziņojums par strāvas padeves pārtraukumu. Ja strāvas padeves pārtraukums ir beidzies, ierīce turpina darboties SabbathMode. Strāvas padeves pārtraukuma dēļ pārtikas produkti var sabojāties, un to ēšana var radīt saundēšanos ar pārtikas produktiem.

Pēc strāvas padeves pārtraukuma:

- ▶ Neēdiet pārtikas produktus, kas bija sasaldēti un ir atkausējušies.



Fig. 32

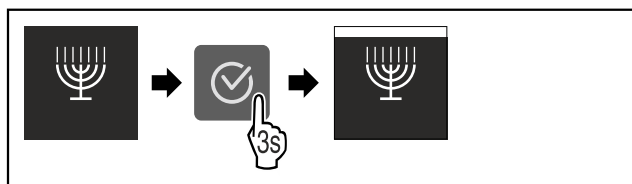


Fig. 33

- ▶ Veiciet darbības soļus, kā parādīts attēlā.
- ▷ SabbathMode ir aktivizēta.
- ▷ Statusa indikators nepārtraukti parāda SabbathMode.

SabbathMode deaktivizēšana

SabbathMode pēc 80 stundām tiek automātiski deaktivizēta. Taču jūs varat arī jebkurā laikā manuāli deaktivizēt SabbathMode:

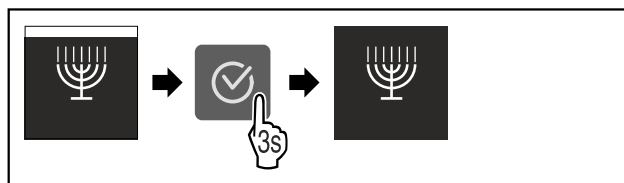


Fig. 34

- ▶ Veiciet darbības soļus, kā parādīts attēlā.
- ▷ SabbathMode ir deaktivizēta.



E-Saver

Ar šo funkciju aktivizējat vai deaktivizējat enerģijas taupības režīmu. Ja aktivizējat enerģijas taupības režīmu, tad samazinās enerģijas patēriņš un tiek paaugstināta ierīcē esošā temperatūra. Pārtikas produkti saglabā svaigumu, taču saīsinās to derīguma termiņš.

Temperatūras zona	leteicamais iestatījums (skat. Temperatūras iestatīšana)	Temperatūra ar aktīvu E-Saver
-18 °C	-18 °C	-16 °C

Temperatūra

E-Saver aktivizēšana



Fig. 35

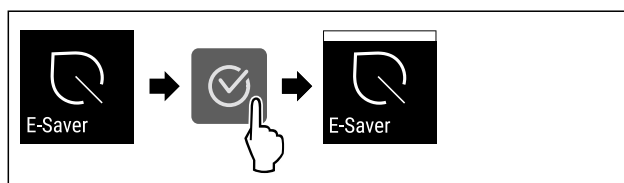


Fig. 36

- ▶ Izpildiet darbības, kā tās parādītas attēlā.
- ▷ Enerģijas taupības režīms ir aktivizēts.

E-Saver deaktivizēšana



Fig. 37

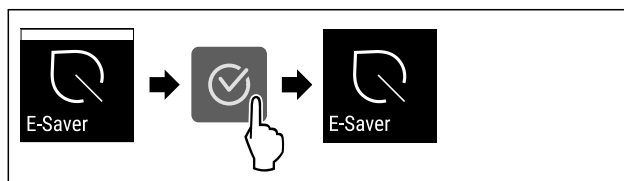


Fig. 38

- ▶ Izpildiet darbības, kā tās parādītas attēlā.
- ▷ Enerģijas taupības režīms ir deaktivizēts.



Displeja spilgtums

Ar šo funkciju jūs pakāpeniski iestatāt displeja spilgtumu.

Jūs varat iestatīt šādas spilgtuma pakāpes:

- 40 %
- 60 %
- 80 %
- 100 % (noklusējums)

Spilgtuma iestatīšana



Fig. 39

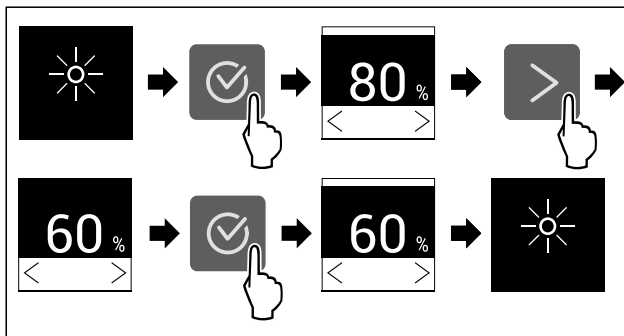


Fig. 40 Ilustratīvs attēlojums: Pārslēgšanās no 80 % uz 60 %.

- Veiciet darbības soļus, kā parādīts attēlā.
- ▷ Spilgtums ir iestatīts.



Durvju trauksmes signāls

Ar šo funkciju aktivizējat vai deaktivizējat durvju trauksmes signālu. Durvju trauksmes signāls atskan, kad durvis ir atvērtas pārāk ilgi. Durvju trauksmes signāls piegādes brīdī ir aktivizēts. Jūs varat iestatīt, cik ilgi durvis var būt atvērtas, līdz atskan durvju trauksmes signāls.

Varat iestatīt šādus ilgumus:

- 1 minūte
- 2 minūtes
- 3 minūtes
- Izslēgts

Durvju trauksmes signāla iestatīšana



Fig. 41

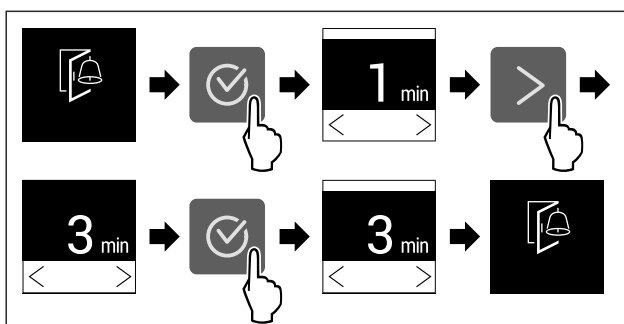


Fig. 42 Ilustratīvs attēls: durvju trauksmes signāla maiņi-šana no 1 minūtes uz 3 minūtēm.

- Izpildiet darbības, kā tās parādītas attēlā.
- ▷ Durvju trauksmes signāls ir iestatīts.

Durvju trauksmes signāla deaktivizēšana

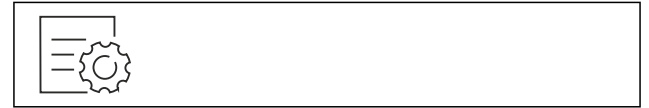


Fig. 44

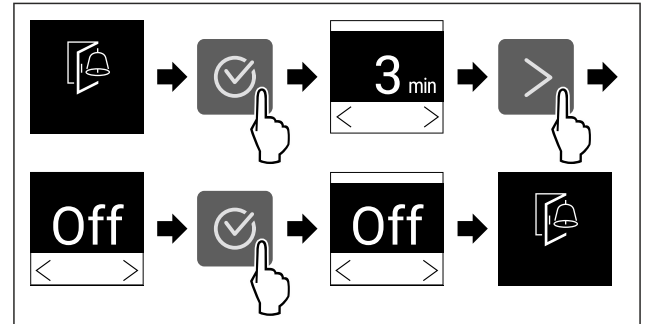


Fig. 45

- Izpildiet darbības, kā tās parādītas attēlā.
- ▷ Durvju trauksmes signāls ir deaktivizēts.



Ievades bloķēšanas mehānisms

Ar šo funkciju jūs aktivizējat vai deaktivizējat ievades bloķēšanas mehānismu. Ievades bloķēšanas mehānisms novērš situāciju, kad ierīci nejauši vadīs, piem., bērni.

Lietojums:

- Funkciju nejaušas izmaiņas nepieļaušana.
- Ierīces nejaušas izslēgšanas nepieļaušana.
- Nejaušas temperatūras iestatīšanas nepieļaušana.

Ievades bloķēšanas mehānisma aktivizēšana

Kad jūs aktivizējat ievades bloķēšanas mehānismu, tad jūs joprojām varat pārvietoties izvēlnēs, taču jūs nevarat izvēlēties vai izmainīt citas funkcijas.



Fig. 46

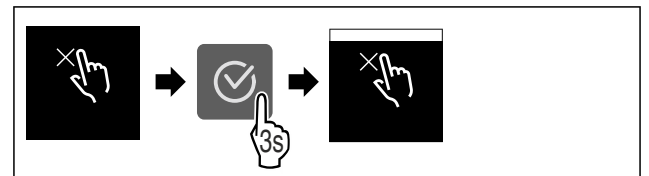


Fig. 47

- Veiciet darbības soļus, kā parādīts attēlā.
- ▷ Ievades bloķēšanas mehānisms ir aktivizēts.

Ievades bloķēšanas mehānisma deaktivizēšana



Fig. 48

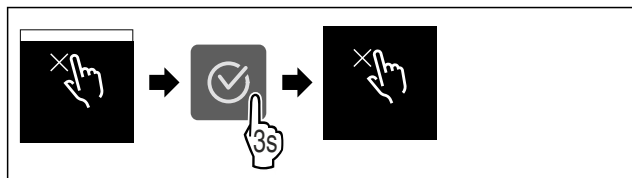


Fig. 49

- ▶ Veiciet darbības soļus, kā parādīts attēlā.
- ▷ Ievades bloķēšanas mehānisms ir deaktivizēts.

ierīces informācija

Ar šo funkciju tiek parādīts ierīces modeļa nosaukums, indekss, sērijas numurs un apkopes numurs. Jums nepieciešama šī informācija, sazinoties ar klientu apkalpošanas dienestu. (skat. 10.4 Klientu serviss)

Ar šo funkciju varat atvērt arī paplašināto izvēlni. (skat. 3 Touch displeja darbības princips)

Ierīces informācijas parādīšana

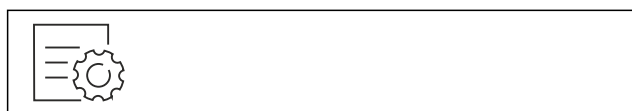


Fig. 50



Fig. 51

- ▶ Izpildiet darbības, kā tās parādītas attēlā.
- ▷ Ekrānā redzama ierīces informācija.

Programmatūra

Ar šo funkciju tiek parādīta jūsu ierīces programmatūras versija.

Programmatūras versijas attēlošana



Fig. 52

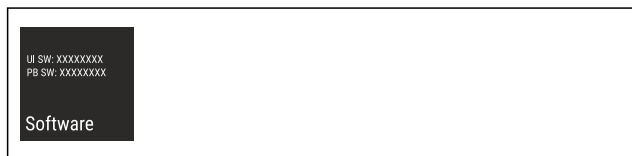


Fig. 53

- ▶ Izpildiet darbības, kā tās parādītas attēlā.
- ▷ Ekrānā redzama programmatūras versija.

Demonstrācijas režīms

Demonstrācijas režīms ir īpaša funkcija tirdzniecības uzņēmumiem, kas vēlas demonstrēt ierīces funkcijas. Ja jūs aktivizējat demonstrācijas režīmu, tad visas ar dzesēšanas tehnoloģiju saistītās funkcijas ir deaktivizētas.

Ja jūs ieslēdzat šo ierīci un statusa rādījumā parādās "Demo", tad demonstrācijas režīms jau ir aktivizēts.

Ja jūs aktivizējat un pēc tam uzreiz deaktivizējat demonstrācijas režīmu, tad ierīce tiek atiestatīta uz rūpnīcas iestatījumiem. (skat. Atiestate uz rūpnīcas iestatījumiem)

Demonstrācijas režīma aktivizēšana



Fig. 54

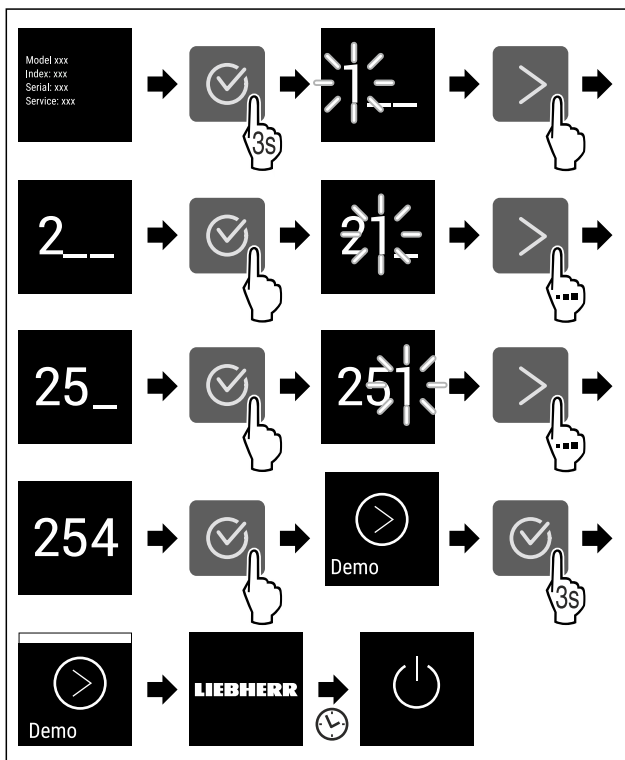


Fig. 55

- ▶ Veiciet darbības soļus, kā parādīts attēlā.
- ▷ Demonstrācijas režīms ir aktivizēts.
- ▷ Ierīce ir izslēgta.
- ▶ Ieslēdziet ierīci. (skat. 4.1 Ierīces ieslēgšana (pirmreizējā ekspluatācija))
- ▷ Statusa rādījumā parādās "DEMO".

Demonstrācijas režīma deaktivizēšana



Fig. 56

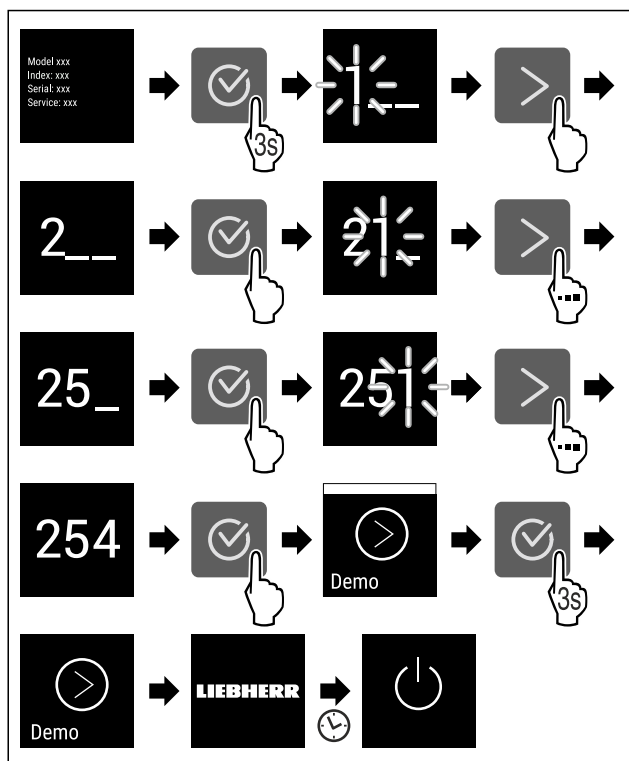


Fig. 57

- ▶ Veiciet darbības soļus, kā parādīts attēlā.
- ▷ Demonstrācijas režīms ir deaktivizēts.
- ▷ Ierīce ir izslēgta.
- ▶ Ieslēdziet ierīci. (skat. 4.1 Ierīces ieslēgšana (pirmreizējā ekspluatācija))
- ▷ Ierīce ir atiestatīta uz rūpnīcas iestatījumiem.



Atiestate uz rūpnīcas iestatījumiem

Ar šo funkciju jūs atiestatāt visus iestatījumus uz rūpnīcas iestatījumiem. Visi iestatījumi, kurus jūs līdz šim veicāt, tiek atiestatīti uz to sākotnējo iestatījumu.

Atiestates izpilde

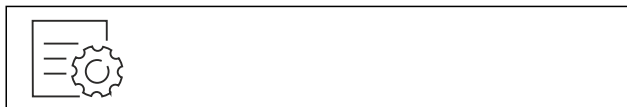


Fig. 58

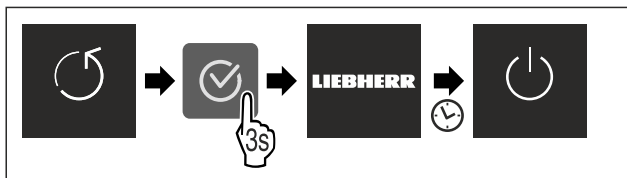


Fig. 59

- ▶ Izpildiet darbības, kā tās parādītas attēlā.
- ▷ Ierīce ir atiestatīta.
- ▷ Ierīce ir izslēgta.
- ▶ Pārstartēt ierīci. (skat. 4.1 Ierīces ieslēgšana (pirmreizējā ekspluatācija))

7.3 Ziņojumi

Ir divas ziņojumu kategorijas:

Kategorija	Nozīme
Brīdinājums	Brīdinājumi parādās durvju trauksmes signāla vai darbības traucējumu gadījumā. Jūs varat paši aizvērt vienkāršos brīdinājumus. Nopietnu darbības traucējumu gadījumā jums jāsazinās ar klientu apkalpošanas dienestu. (skat. 10.4 Klientu serviss)
Atgādinājums	Atgādinājumi atgādina par vispārējiem procesiem. Jūs varat veikt šos procesus un līdz ar to aizvērt ziņojumu.

7.3.1 Brīdinājumu pārskats

Ierīces īpašības brīdinājumu gadījumā:

- Displejā parādās brīdinājums.
- Trauksmes skaņas signāls atskan ar pieaugošu skaļuma līmeni.

Ziņojums	Cēlonis	Ziņojuma aizvēršana
Durvju trauksmes signāls	Ziņojums parādās, ja durvis ir pārāk ilgi atvērtas.	Veiciet darbības soļus (skat. Durvju trauksmes signāls).
Strāvas padeves pārtraukuma trauksmes signāls	Ziņojums parādās, ja saldētavas temperatūra ir palielinājusies strāvas padeves pārtraukuma dēļ.	Veiciet darbības soļus (skat. Strāvas padeves pārtraukuma trauksmes signāls).
Temperatūras trauksmes signāls	Ziņojums parādās, ja saldētavas temperatūra neatbilst iestatītajai temperatūrai.	Veiciet darbības soļus (skat. Temperatūras trauksmes signāls).
Kļūda	Ziņojums parādās, ja pastāv ierīces kļūda. Ierīces detaļa uzrāda kļūdu.	Veiciet darbības soļus (skat. Kļūda).
WLAN kļūda*	Ziņojums parādās, ja ierīce nav spējusi savienoties ar WLAN. (skat. WLAN savienojuma pirmreizējā izveidošana)*	Veiciet darbības soļus (skat. WLAN kļūda*).*

7.3.2 Brīdinājumu aizvēršana

Durvju trauksmes signāls

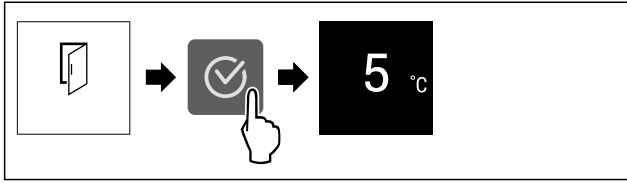


Fig. 60 Ilustratīvs attēlojums

- ▶ Veiciet darbības soļus, kā parādīts attēlā.
- vai-
- ▶ Aizveriet durvis.

▷ Displejs pāriet uz statusa rādījumu.

Jūs varat iestatīt, cik ilgi durvis drīkst būt atvērtas, līdz atskan durvju trauksmes signāls. (skat. Durvju trauksmes signāla iestatīšana)

Strāvas padeves pārtraukuma trauksmes signāls

Ja strāvas padeves pārtraukums ir beidzies, tad ierīce atdzīst līdz iepriekš iestatītajai mērķa temperatūrai.

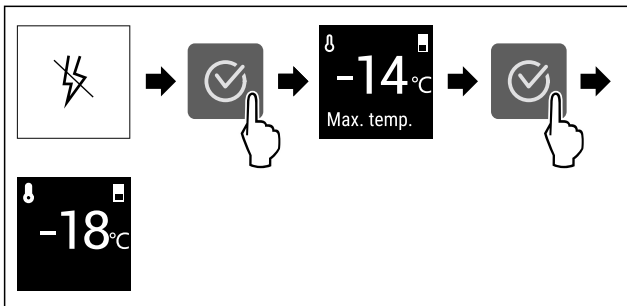


Fig. 61 Ilustratīvs attēlojums

- ▶ Nospiediet apstiprināšanas simbolu.
- ▷ Parāda augstāko saldētavas temperatūru.
- ▷ Ja saldētavas temperatūra bija zemāka par -9 °C: Pārtikas produktus joprojām var lietot uzturā. Ja saldētavas temperatūra ir pakāpusies virs -9 °C:
- ▶ Pārbaudiet pārtikas produktus.
- ▶ Nospiediet apstiprināšanas simbolu.
- ▷ Displejs pāriet uz statusa rādījumu: Parāda pašreizējo temperatūru un mērķa temperatūru.

Temperatūras trauksmes signāls

Temperatūras starpību cēlonis var būt:

- Jūs esat ievietojis siltus, svaigus pārtikas produktus.
- Pārvietojot vai izņemot pārtikas produktus, ierīcē ir ieplūdis pārāk daudz siltā gaisa no telpas.
- Ilgāku laiku ir pārtraukta strāvas padeve.
- Ierīce ir bojāta.
- ▶ Novērsiet cēloni.
- ▷ Ierīce dzesē produktus līdz iepriekš iestatītajai mērķa temperatūrai.

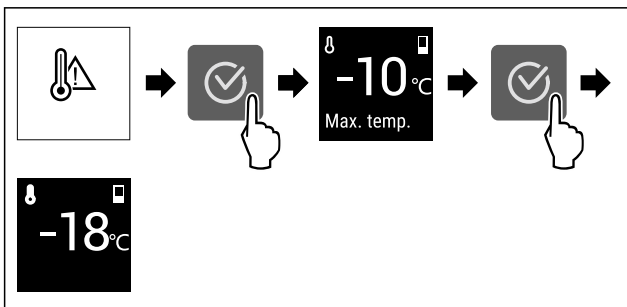


Fig. 62 Ilustratīvs attēlojums

- ▶ Nospiediet apstiprināšanas simbolu.
- ▷ Parāda augstāko saldētavas temperatūru.

- ▷ Ja saldētavas temperatūra bija zemāka par -9 °C: Pārtikas produktus joprojām var lietot uzturā.
- Ja saldētavas temperatūra ir pakāpusies virs -9 °C:
- ▶ Pārbaudiet pārtikas produktus.
- ▶ Nospiediet apstiprināšanas simbolu.
- ▷ Displejs pāriet uz statusa rādījumu: Parāda pašreizējo temperatūru un mērķa temperatūru.

Kļūda

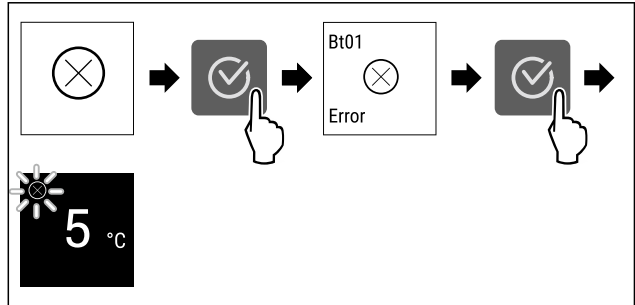


Fig. 63 Ilustratīvs attēlojums

- ▶ Nospiediet apstiprināšanas simbolu.
- ▷ Parāda kļūdas kodu.
- ▶ Pierakstiet kļūdas kodu.
- ▶ Nospiediet apstiprināšanas simbolu.
- ▷ Displejs pāriet uz statusa rādījumu.
- ▶ Vērsieties klientu servisā. (skat. 10.4 Klientu serviss)

WLAN kļūda*

- ▶ Pārbaudiet WLAN savienojumu.
- ▶ Savienojiet ierīci atkārtoti ar WLAN. (skat. WLAN)

7.3.3 Atgādinājumu pārskats

Ierīces īpašības atgādinājumu gadījumā:

- Displejā parādās atgādinājums.
- Atskan trauksmes skaņas signāls.

8 Aprīkojums

8.1 Atvilktnes

Jūs varat izņemt atvilktnes tīrīšanai.

Jūs varat izņemt atvilktnes, lai lietotu VarioSpace.

Atvilktnu izņemšana un ievietošana atšķiras atkarībā no izvelkamās sistēmas. Šai ierīcei var būt dažādas izvelkamās sistēmas.

Norāde

Enerģijas patēriņš paaugstinās un dzesēšanas jauda pazeminās, ja ir nepietiekama pieplūdes ventilācija.

- ▶ Atstājiet apakšējo atvilktni ierīcē!
- ▶ Vienmēr turiet brīvas ventilatora ventilācijas spraugas aizmugurējās sienas iekšpusē!

8.1.1 Augšējā atvāzamā atvilktnē*

Izvelkot augšējo atvilktni, tā atvāžas uz priekšu. Tādējādi varat labāk redzēt, kas ir atvilktnē. Šī funkcija ir atkarīga no ierīces augstuma.

Atvilktnes izņemšana

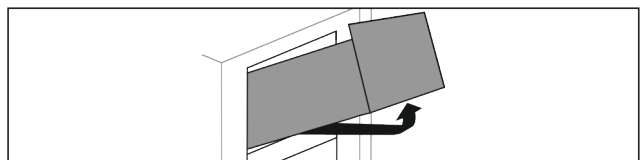


Fig. 64

- ▶ Izvelciet atvilktni līdz galam.

Aprīkojums

- ▶ Paceliet atvilktni no priekšas.
- ▶ Paceliet atvilktni no apakšas.
- ▶ Izņemiet atvilktni virzienā uz priekšu.

Atvilktnes ievietošana

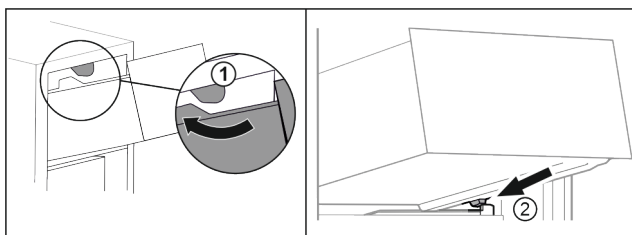


Fig. 65

- ▶ Vadiet atvilktni aiz augšējiem aizturiem. Fig. 65 (1)
- ▶ Uzlieciet atvilktni ieslīpi aiz apakšējiem aizturiem uz tvertnes ribas. Fig. 65 (2)
- ▶ Nolaidiet atvilktni.
- ▶ Iebīdīet uz aizmuguri.

8.1.2 Atvilktnes vadīta uz tvertnes ribas

Atvilktnes pārvietošana tieši uz tvertnes ribas. Tai nav sliekšņa.

Atvilktnes izņemšana

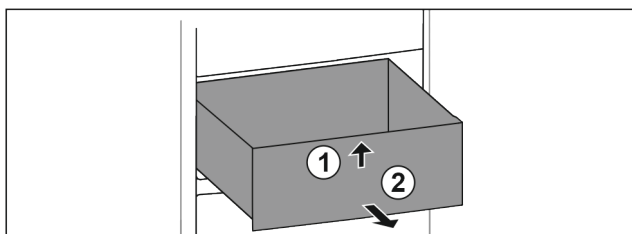


Fig. 66

- ▶ Izvelciet atvilktni līdz galam.
- ▶ Paceliet atvilktni no priekšas. Fig. 66 (1)
- ▶ Izņemiet atvilktni virzienā uz priekšu. Fig. 66 (2)

Atvilktnes ievietošana

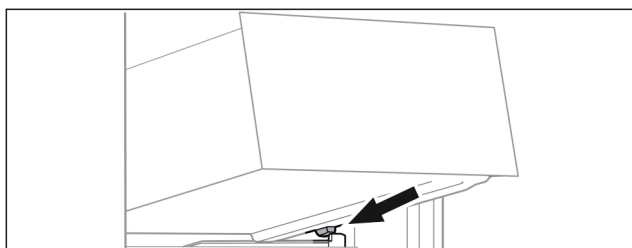


Fig. 67

- ▶ Uzlieciet atvilktni ieslīpi zem aizturiem uz tvertnes ribas. (skat. Fig. 67)
- ▶ Nolaidiet atvilktni.
- ▶ Iebīdīet atvilktni uz aizmuguri.

8.1.3 Apakšējā atvilktnes

Atvilktnes ir apakšējā atvilktnes ierīcē. Tā pārvietošana tieši uz tvertnes ribas. Tai nav sliekšņa.

Atvilktnes izņemšana

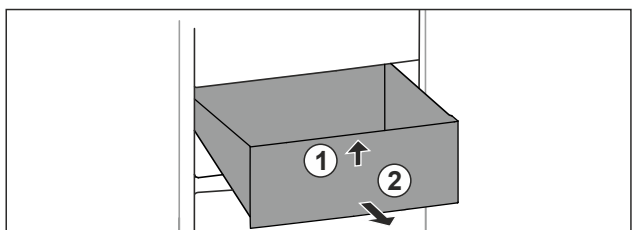


Fig. 68

- ▶ Izvelciet atvilktni līdz galam.

- ▶ Paceliet atvilktni no priekšas. Fig. 68 (1)
- ▶ Izņemiet atvilktni virzienā uz priekšu. Fig. 68 (2)

Atvilktnes ievietošana

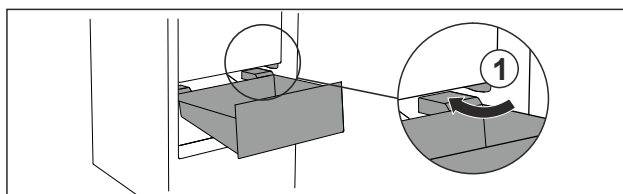


Fig. 69

- ▶ Vadiet atvilktni ieslīpi apkārt aizturiem Fig. 69 (1).
- ▶ Nolaidiet atvilktni.
- ▶ Iebīdīet atvilktni uz aizmuguri.

8.2 EasyTwist-Ice*

Izmantojot EasyTwist-Ice, jūs varat sagatavot ledus gabaliņus vienai mājsaimniecībai nepieciešamajā daudzumā. EasyTwist-Ice tiek apgādāts, izmantojot ūdens tvertni ar ūdeni.

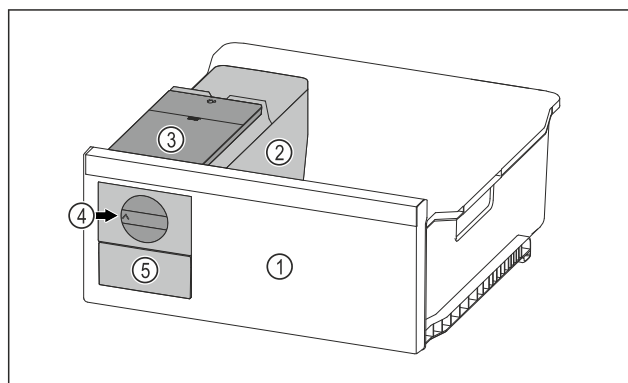


Fig. 70 Ilustratīvs attēlojums

- (1) Saldēšanas atvilktnes ar EasyTwist-Ice
- (2) Korpus ar trauciņu ledus gabaliņiem
- (3) Ūdens tvertne
- (4) Grozāmais rokturis
- (5) Ledus gabaliņu atvilktnes

Norāde

Nemainiet saldēšanas atvilktnes ar EasyTwist-Ice pozīciju ierīcē.

8.2.1 Ledus gabaliņu sagatavošana

Ledus gabaliņu daudzums, kuru var sagatavot ar EasyTwist-Ice noteiktā laika posmā, ir atkarīgs no ierīces saldēšanas temperatūras. Jo zemāka temperatūra ierīcē, jo vairāk ledus gabaliņu varat sagatavot.

Trauciņa ledus gabaliņiem maksimālais ledus gabaliņu daudzums:	20 ledus gabaliņi
Ledus gabaliņu atvilktnes maksimālā kapacitāte:	40 ledus gabaliņi (atbilst divām ledus gabaliņu sagatavošanas reizēm)
Papildu informācija par laiku, kas nepieciešams ledus gabaliņu sagatavošanai:	(skat. 10.1 Tehniskie rādītāji)

Pārlicinieties, vai ir izpildīti šādi priekšnoteikumi:

- EasyTwist-Ice sastāvdaļas ir notīrītas.

Ūdens tvertnes piepildīšana



BRĪDINĀJUMS

- Saindēšanās risks, ko rada netīrs ūdens!
 ► Uzpildiet ūdens tvertni tikai ar dzeramo ūdeni.

IEVĒRĪBAI

- Cukuru saturoši šķidrumi!
 EasyTwist-Ice bojājums.
 ► Pēc tam piepildiet ar aukstu dzeramo ūdeni.

Norāde

- Izmantojot filtrētu, dekarbonizētu ūdeni, dzeramajam ūdenim tiek panākta labākā garšas kvalitāte, lai bez traucējumiem varētu sagatavot ledus gabaliņus. Šo ūdens kvalitāti var iegūt, izmantojot specializētos veikalos pieejamos dzeramā ūdens filtrus.
 ► Uzpildiet ūdens tvertni tikai ar filtrētu, dekarbonizētu dzeramo ūdeni.

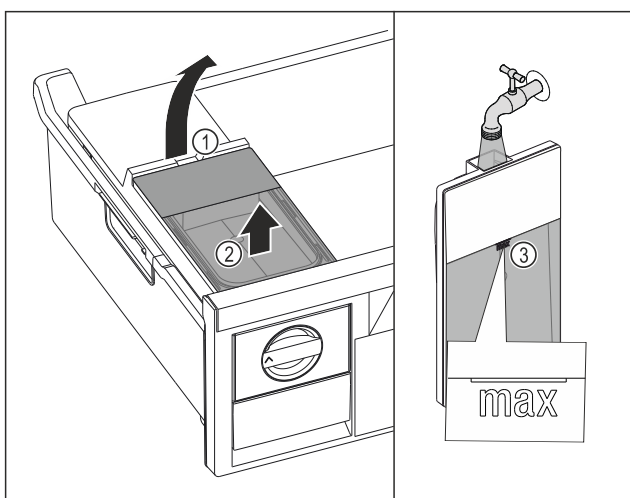


Fig. 71

- Izvelciet saldēšanas atvilktni līdz galam.
- Paceliet ūdens tvertni aiz padziļinājuma Fig. 71 (1).
- Izņemiet ūdens tvertni virzienā uz augšu. Fig. 71 (2)
- Uzpildiet ūdens tvertni ar dzeramo ūdeni līdz atzīmei Fig. 71 (3).

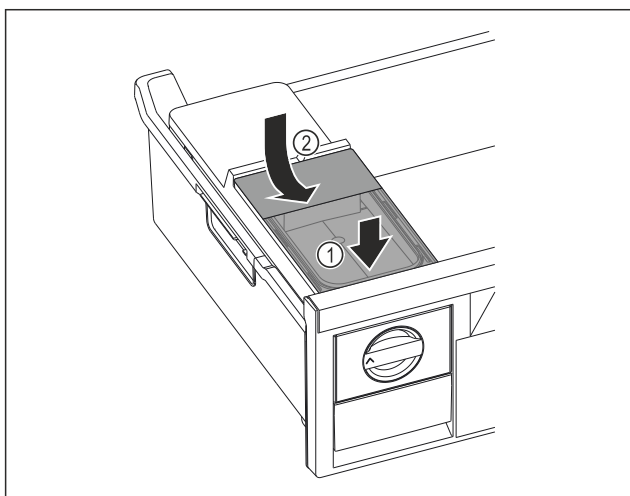


Fig. 72

- Pielieciet ūdens tvertni priekšā. Fig. 72 (1)
- Nolaidiet ūdens tvertni aizmugurē. Fig. 72 (2)
- Iebīdīet saldēšanas atvilktni.

Ledus gabaliņu izņemšana

Pārliecinieties, vai ir izpildīti šādi priekšnoteikumi:

- Nepieciešamais laiks ledus gabaliņu sagatavošanai ir ievērots. (skat. 10.1 Tehniskie rādītāji)
- Saldēšanas atvilktnē ir pilnīgi iebīdīta.
- Ledus gabaliņu atvilktnē ir pilnīgi iebīdīta.
- Pagrieziet grozāmo rokturi Fig. 70 (4) pulksteņrādītāja kustības virzienā līdz galam.
- Ledus gabaliņi krīt ārā no trauciņa ledus gabaliņiem iekšā ledus gabaliņu atvilktnē Fig. 70 (5).
Ja ne visi ledus gabaliņi izņemas no trauciņa ledus gabaliņiem:
- Pagrieziet grozāmo rokturi vairākas reizes pulksteņrādītāja kustības virzienā līdz galam.

8.3 VarioSpace

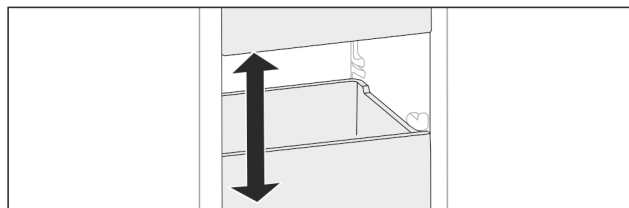


Fig. 73

Jūs varat izņemt atvilktnes un stikla paneļus no ierīces. Šādi jūs iegūstat vietu liela izmēra pārtikas produktiem, piem., putnu gaļai, gaļai, lieliem medījumu gabaliem, liela izmēra ceptajiem izstrādājumiem. Tos jūs varēsiet sasaldēt nesagrīztus un izmantot ēdiena pagatavošanai.

- Ievērojiet atvilktni un stikla paneļu maksimālās slodzes (skat. 10.1 Tehniskie rādītāji).

8.4 Aukstuma akumulators*

Elektrības padeves pārtraukuma gadījumā aukstuma akumulatori nodrošina pret temperatūras pārkāpumu strauju paaugstināšanos.

Aukstuma akumulatori ir atvilktnē.

Jūs varat glabāt aukstuma akumulatorus saldēšanas plātnē.*

8.4.1 Aukstuma akumulatora izmantošana

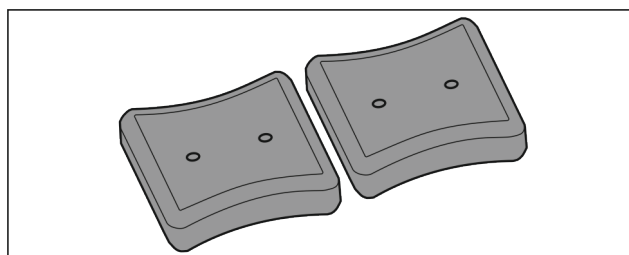


Fig. 74

- Kad dzesēšanas akumulatori ir sasaluši:
- Nolieciet saldēšanas kameras augšējā, priekšējā daļā uz saldējamajiem produktiem.

9 Apkope

9.1 Izvelkamo sistēmu izjaukšana / montāža

9.1.1 Izjaukšanas norādes

Jūs varat izjaukt dažas izvelkamās sistēmas tīrīšanai. Šai ierīcei var būt dažādas izvelkamās sistēmas.

Apkope

Var izjaukt vai nevar izjaukt šādas izvelkamās sistēmas:

Izvelkamā sistēma	izjauicama / nav izjauicama
Augšējā atvāžamā atvilktnē*	nav izjauicama*
Uz tvertnes ribas izvietota atvilktnē	izjauicama (skat. 9.1.2 Atvilktnē vadīta uz tvertnes ribas)
Apakšējā atvilktnē	nav izjauicama

9.1.2 Atvilktnē vadīta uz tvertnes ribas

Izvelkamās sistēmas izjaukšana

Pārliecinieties, vai ir izpildīti šādi priekšnoteikumi:

- Atvilktnē ir izņemta. (skat. 8.1.2 Atvilktnē vadīta uz tvertnes ribas)

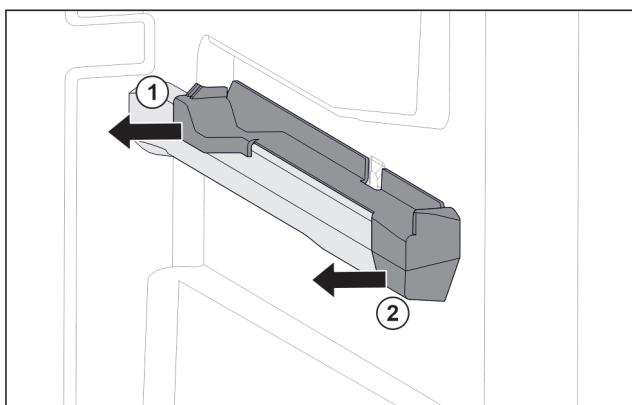


Fig. 75 Uzspraužamā daļa uz labās tvertnes ribas

- ▶ Satveriet apakšējo aizmugurējo uzspraužamo daļu.
- ▶ Novelciet aizmugurējo uzspraužamo daļu uz sāniem. Fig. 75 (1)
- ▶ Novelciet priekšējo uzspraužamo daļu uz sāniem. Fig. 75 (2)

Izvelkamās sistēmas montāža

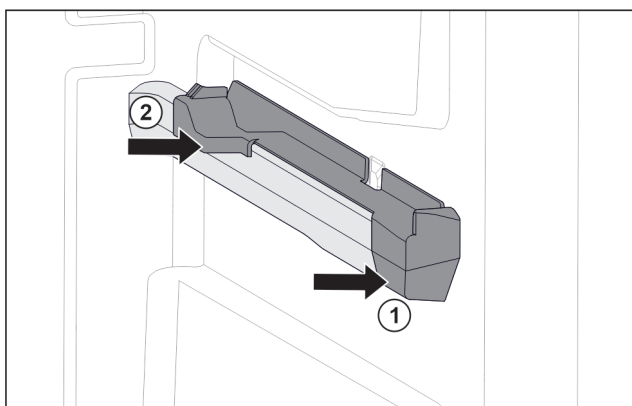


Fig. 76 Uzspraužamā daļa uz labās tvertnes ribas

- ▶ Pielieciet uzspraužamo daļu priekšā pie tvertnes ribas. Fig. 76 (1)
- ▶ Piespiediet uzspraužamo daļu no aizmugures. Fig. 76 (2)

9.2 Ierīces atkausēšana

9.2.1 Ar NoFrost atkausēšana

Atkausēšana noris automātiski, pateicoties NoFrost sistēmai. Mitrums nosēžas uz iztvaikotāja, periodiski atkausējas un izgaro.

Ierīce nav jāatkausē.

Norāde

Uz ierīces pamatnes var uzkrāties ūdens pilieni.

Kad pārtraucat ierīces darbību:

- ▶ Nolieciet dvieļi ierīces priekšā, lai savāktu iespējami izplūstošos ūdens pilienus. (skat. 11 Eksploatacijas izbeigšana)

9.3 Ierīces tīrīšana

9.3.1 Sagatavošanās darbi



BRĪDINĀJUMS

Elektriskās strāvas trieciena bīstamība!

- ▶ Atvienojiet kontaktdakšu no ledusskapja vai pārtrauciet strāvas padevi.



BRĪDINĀJUMS

Ugunsgrēka risks

- ▶ Nesabojājiēt saldēšanas sistēmu.

- ▶ Iztukšojiet ierīci.
- ▶ Atvienojiet tīkla kontaktdakšu.

9.3.2 Korpusa tīrīšana

IEVĒRĪBAI

Nelietpratīga tīrīšana!

Ierīces bojājumi.

- ▶ Izmantojiet vienīgi mīksta slaukāmās drāniņas un pH neitrālus universālos tīrīšanas līdzekļus.
- ▶ Neizmantojiet abrazīvus vai skrāpējošus sūkļus vai tērauda vilnu.
- ▶ Neizmantojiet asus, abrazīvus, smiltis, hlorīdu vai skābes saturošus tīrīšanas līdzekļus.



BRĪDINĀJUMS

Ievainojumu un bojājumu risks no karstā tvaika!

Karstais tvaiks var izraisīt apdegumus un sabojāt virsmas.

- ▶ Neizmantojiet tvaika tīrīšanas ierīces!
- ▶ Noslaukiet korpusu ar mīkstu, tīru drānu. Izmantojiet remdenu ūdeni ar neitrālu tīrīšanas līdzekli lielu piesārņojumu gadījumā. Stikla virsmas var papildus tīrīt ar stikla tīrīšanas līdzekli.

9.3.3 Iekšpusē tīrīšana

IEVĒRĪBAI

Nelietpratīga tīrīšana!

Ierīces bojājumi.

- ▶ Izmantojiet vienīgi mīksta slaukāmās drāniņas un pH neitrālus universālos tīrīšanas līdzekļus.
- ▶ Neizmantojiet abrazīvus vai skrāpējošus sūkļus vai tērauda vilnu.
- ▶ Neizmantojiet asus, abrazīvus, smiltis, hlorīdu vai skābes saturošus tīrīšanas līdzekļus.

- ▶ Plastmasas virsmas: ar roku tīriet, izmantojot mīkstu, tīru drānu, remdenu ūdeni un nedaudz mazgāšanas līdzekli.
- ▶ Metāla virsmas: ar roku tīriet, izmantojot mīkstu, tīru drānu, remdenu ūdeni un nedaudz mazgāšanas līdzekli.

9.3.4 Aprīkojuma tīrīšana

IEVĒRĪBAI

Nelietpratīga tīrīšana!
Ierīces bojājumi.

- ▶ Izmantojiet vienīgi mīksta slaukāmās drāniņas un pH neitrālus universālos tīrīšanas līdzekļus.
- ▶ Neizmantojiet abrazīvus vai skrāpējošus sūkļus vai tērauda vilnu.
- ▶ Neizmantojiet asus, abrazīvus, smiltis, hlorīdu vai skābes saturošus tīrīšanas līdzekļus.

Tīrīšana ar mīkstu, tīru drānu, ar remdenu ūdeni un nelielu trauku mazgāšanas šķidruma daļu:

- Atvilktnē
- Saldēšanas plātne*
- EasyTwist-Ice sastāvdaļas*

Tīrīšana trauku mazgāšanas mašīnā līdz 60 °C:

- Trauciņš ledus gabaliņiem*
- ▶ Izjauciet aprīkojumu: skatiet attiecīgo nodaļu.
- ▶ Tīriet aprīkojumu.

9.3.5 EasyTwist-Ice tīrīšana*

Tīriet EasyTwist-Ice šādos gadījumos:

- Pirmreizējā lietošanas sākšana
- Ja nelietojat ilgāk par 48 stundām
- Nepieciešama tīrīšana

EasyTwist-Ice izjaukšana

Pārliecinieties, vai ir izpildīti šādi priekšnoteikumi:

- Atvilktnē ir izņemta. (skat. 8.1 Atvilktnes)
- Atvilktnē ir novietota uz galda.

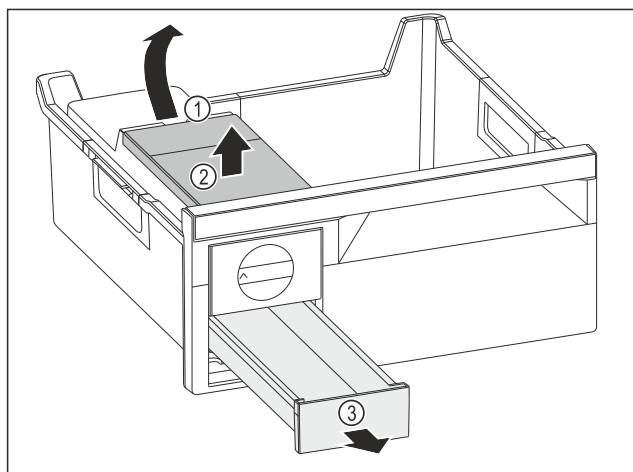


Fig. 77

- ▶ Izņemiet ūdens tvertni: Paceliet ūdens tvertni aiz padziļinājuma Fig. 77 (1).
- ▶ Izņemiet ūdens tvertni Fig. 77 (2) virzienā uz augšu.
- ▶ Izņemiet ledus gabaliņu atvilktni Fig. 77 (3) virzienā uz priekšu.

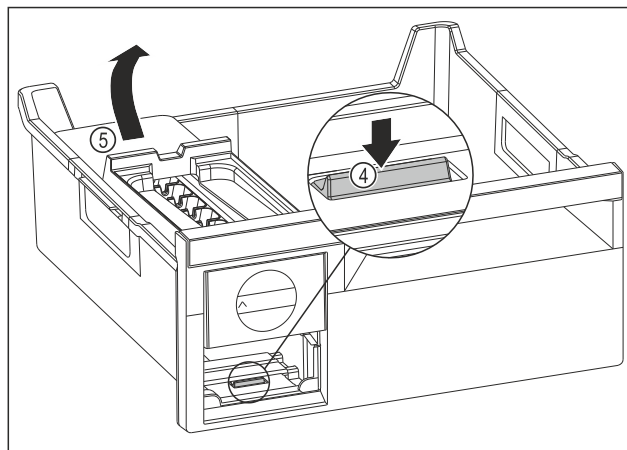


Fig. 78

- ▶ Izņemiet EasyTwist-Ice korpusu: Spiediet mēlīti Fig. 78 (4) ar pirkstu uz leju un vienlaikus ar otru roku paceliet EasyTwist-Ice korpusu Fig. 78 (5) no aizmugures.
- ▶ Izņemiet EasyTwist-Ice korpusu no saldēšanas atvilktnes.

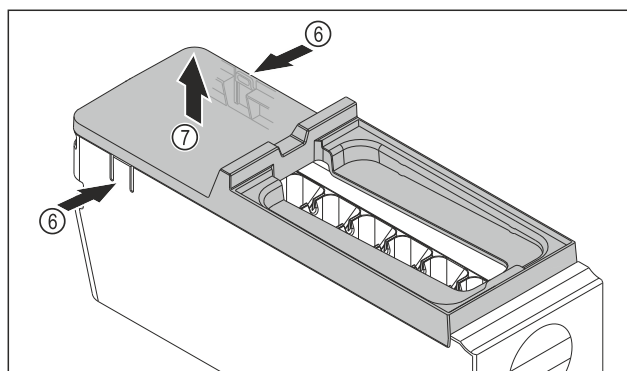


Fig. 79

- ▶ Noņemiet EasyTwist-Ice korpusa pārsegu: Spiediet mēlītes Fig. 79 (6) EasyTwist-Ice korpusa abās pusēs ar vienu roku.
- ▶ Noņemiet pārsegu Fig. 79 (7) virzienā uz augšu ar otru roku.
- ▷ EasyTwist-Ice ir izjaukts četrās daļās. (skat. Fig. 80)

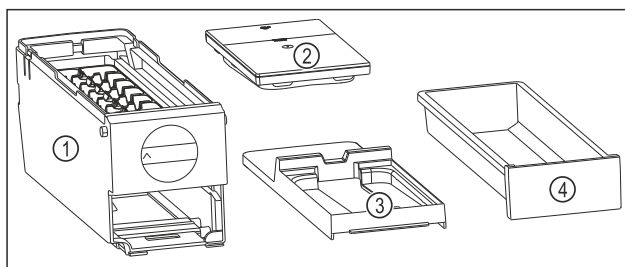


Fig. 80 EasyTwist-Ice sastāvdaļas

- | | |
|---|------------------------------|
| (1) EasyTwist-Ice korpus ar trauciņu ledus gabaliņiem | (3) Pārsegs |
| (2) Ūdens tvertne | (4) Ledus gabaliņu atvilktnē |

IEVĒRĪBAI

Bojājumu risks, ko rada nelietpratīga demontāža!
Aprīkojuma nolaušana, saplaisāšana un saplīšana. Ja jūs turpināt izjaukt EasyTwist-Ice korpusu, tad varat sabojāt grozāmo rokturi vai citas EasyTwist-Ice korpusa daļas.

- ▶ Izjauciet EasyTwist-Ice tikai attēlotajās sastāvdaļās. (skat. Fig. 80)
- ▶ Tīriet EasyTwist-Ice korpusu Fig. 80 (1) kā vienu veselu.

EasyTwist-Ice tīrīšana

Pārliecinieties, vai ir izpildīti šādi priekšnoteikumi:

- EasyTwist-Ice ir izjaukts. (skat. EasyTwist-Ice izjaukšana)

Palīdzība klientam

- ▶ Tīriet ledus gabaliņu atvilktni, ūdens tvertni, pārsegu un EasyTwist-Ice korpusu ar siltu ūdeni un nedaudz mazgāšanas līdzekļa.
- ▶ Nosusiniet visas notīrītās sastāvdaļas ar sausu drānu pilnīgi.
- ▷ EasyTwist-Ice ir iztīrīts.

EasyTwist-Ice montāža

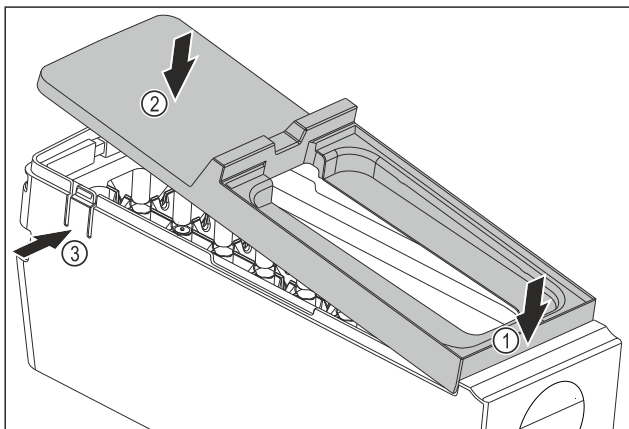


Fig. 81

- ▶ Uzstādiet EasyTwist-Ice korpusa pārsegu: Pielieciet pārsegu priekšā. Fig. 81 (1)
- ▶ Nolaidiet pārsegu aizmugurē. Fig. 81 (2)
- ▷ Pārsegs dzirdami nofiksējas abās mēlītēs Fig. 81 (3).

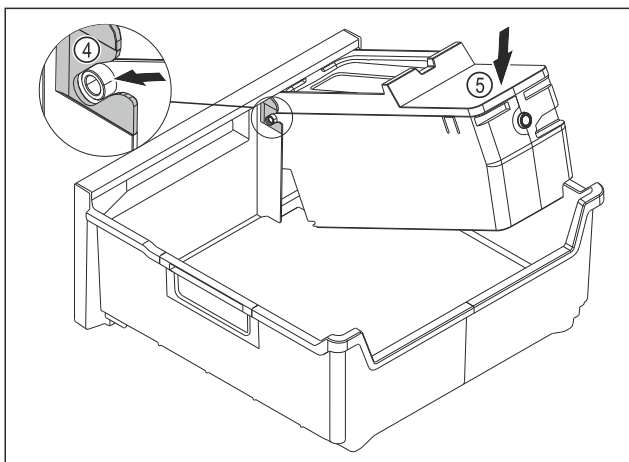


Fig. 82

- ▶ Uzstādiet EasyTwist-Ice korpusu: Iebīdiet EasyTwist-Ice korpusa asis vadotnēs Fig. 82 (4).
- ▶ Spiediet EasyTwist-Ice korpusu Fig. 82 (5) aizmugurē uz leju.
- ▷ EasyTwist-Ice korpus dzirdami nofiksējas.

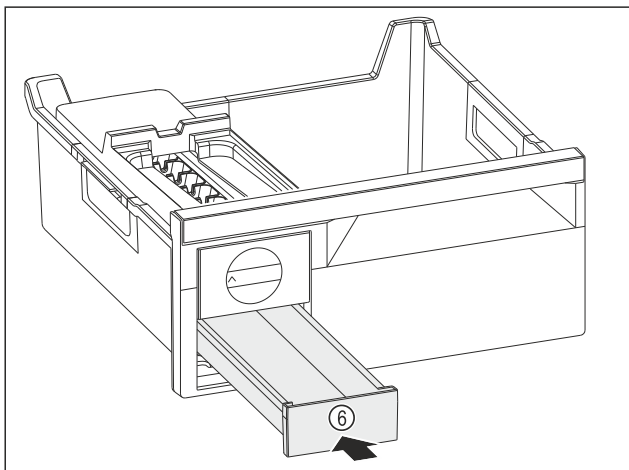


Fig. 83

- ▶ Iebīdiet ledus gabaliņu atvilktni Fig. 83 (6).



BRĪDINĀJUMS

Saindēšanās risks, ko rada netīrs ūdens!

- ▶ Uzpildiet ūdens tvertni tikai ar dzeramo ūdeni.

- ▶ Uzpildiet ūdens tvertni ar ūdeni.
- ▶ Ievietojiet ūdens tvertni.
- ▶ Ievietojiet atvilktni. (skat. 8.1 Atvilktnes)
Ja jūs izmantojat nefiltrētu ūdeni:
- ▶ Utilizējiet ledus gabaliņus, kurus 24 stundās saražo pirmajā ledus gabaliņu ražošanas reizē.
- vai-
- ▶ Ja jūs izmantojat filtrētu ūdeni:
- ▶ Utilizējiet ledus gabaliņus, kurus 48 stundās saražo pirmajā ledus gabaliņu ražošanas reizē.

9.3.6 Pēc tīrīšanas

- ▶ Nosusiniet ierīci un atsevišķās daļas.
- ▶ Pievienojiet un ieslēdziet ierīci.
- ▶ Aktivizējiet SuperFrost (skat. 7.2 Ierīces funkcijas).
Kad temperatūra ir pietiekami zema:
- ▶ Ievietojiet pārtikas produktus.
- ▶ Regulāri atkārtojiet tīrīšanu.

10 Palīdzība klientam

10.1 Tehniskie rādītāji

Temperatūru diapazons	
Sasaldēšana	-28 °C līdz -15 °C

Maksimālais sasaldējamais daudzums/24 h	
Saldētavas nodalījums	skatiet datu plāksnīti sadaļā «Sasaldēšanas spēja .../24 h»

Aprīkojuma maksimālais noslodzes svars			
Aprīkojums	Ierīces platums 550 mm (skatiet montāžas pamācību, ierīces izmēri)	Ierīces platums 600 mm (skatiet montāžas pamācību, ierīces izmēri)	Ierīces platums 700 mm (skatiet montāžas pamācību, ierīces izmēri)
Atvilktnē vadīta uz tvertnes ribas (skat. 8.1.2 Atvilktnē vadīta uz tvertnes ribas)	14 kg	19 kg	19 kg
Apakšējā atvilktnē (skat. 8.1.3 Apakšējā atvilktnē)	--	11 kg	19 kg
Augšējā atvāžamā atvilktnē* (skat. 8.1.1 Augšējā atvāžamā atvilktnē*) *	--*	19 kg*	19 kg*

Ledus gabaliņu ražošana ar EasyTwist-Ice*	
Ilgums -18 °C temperatūrā	apm. 5,5 h
Ilgums ar ieslēgtu SuperFrost	apm. 3 h

Ierīcēm ar WLAN savienojumu:*

Frekvences norāde*	
Frekvenču josla	2,4 GHz
Maksimāli izstarojuma jauda	< 100 mW
Radio aprīkojuma lietošanas mērķis	Integrēšana vietējā WLAN tīklā datu pārraidei

10.2 Darbības trokšņi

Ierīce darbības laikā izdala dažādus darbības trokšņus.

- Ja ir **neliela dzesēšanas jauda**, ierīce darbojas ekonomiski, taču ilgāk. Skaļums ir **mazāks**.
- Ja ir **liela dzesēšanas jauda**, pārtikas produkti tiek ātrāk atdzesēti. Skaļums ir **lielāks**.

Piemēri:

- aktivizētās funkcijas (skat. 7.2 Ierīces funkcijas)
- darbojošs ventilators
- tikko ielikti pārtikas produkti
- augsta vides temperatūra
- ilgi atvērtas durvis

Trokšnis	Iespējamais cēlonis	Trokšņa veids
Klunkstēšana un šļakstīšanās	Aukstuma aģents plūst aukstuma kontūrā.	Normāls darba trokšnis
Šņākšana un sīkšana	Aukstuma aģents tiek iesmidzināts aukstuma kontūrā.	Normāls darba trokšnis
Dūkšana	Ierīce veic dzesēšanu. Skaļums ir atkarīgs no dzesēšanas jaudas.	Normāls darba trokšnis
Rūkoņa un šalkoņa	Darbojas ventilators.	Normāls darbības trokšnis

Trokšnis	Iespējamais cēlonis	Trokšņa veids
Klikšķināšana	Tiek ieslēgti un izslēgti komponenti.	Normāls pārslēgšanas trokšnis
Grabēšana un džinkstēšana	Ir aktīvi vārsti vai aizvari.	Normāls pārslēgšanas trokšnis
Klusa klauzinašana, sanēšana vai sīkšana*	Vārsts ir aktīvs.	Normāls darbības trokšnis

Trokšnis	Iespējamais cēlonis	Trokšņa veids	Novēršana
Vibrācija	Nepiemērota uzstādīšana	Kļūdainais trokšnis	Horizontāli nolīmeņojiet ierīci, izmantojot kājiņas.
Klabēšana	Aprīkojums, priekšmeti ierīces iekšienē	Kļūdainais trokšnis	Nofiksējiet aprīkojuma daļas. Atstājiet atstatumu starp priekšmetiem.

10.3 Tehniskais traucējums

Šīs ierīces konstrukcija un izgatavošanas veids nodrošina tās ilgstošu darbību un ekspluatācijas drošumu. Ja tomēr ierīces darbībā rodas kāds traucējums, pārbaudiet, vai traucējums nav izskaidrojams ar kādu vadības kļūdu. Šādā gadījumā izdevumi par labošanu netiks kompensēti, pat ja nebūs beidzies garantijas laiks.

Turpmākos traucējumus varat novērst patstāvīgi.

10.3.1 Ierīces funkcija

Kļūda	Iemesls	Novēršana
Ierīce nedarbojas.	→ Ierīce nav ieslēgta.	▶ Ieslēdziet ierīci.
	→ Tīkla kontaktdakša nav kārtīgi iesprausta kontaktligzdā.	▶ Pārbaudiet tīkla kontaktdakšu.
	→ Kontaktligzdas drošinātājs nav kārtībā.	▶ Pārbaudiet drošinātāju.
	→ Strāvas padeves pārtraukums	▶ Turiet ierīci aizvērtu. ▶ Sargājiet pārtiku: Ilgstošāka elektrības padeves pārtraukuma gadījumā uzlieciet uz pārtikas aukstuma akumulatorus vai izmantojiet citu dzesēšanas ierīci. ▶ Atkusušus pārtikas produktus atkārtoti nesaldējiet.
	→ Vājstrāvas ierīces līgzda nav pareizi iesprausta ierīcē.	▶ Pārbaudiet vājstrāvas ierīces līgzdu.
Temperatūra nav pietiekami zema.	→ Ierīces durvis nav kārtīgi aizvērtas.	▶ Aizveriet ierīces durvis.
	→ Nav pietiekamas pieplūdes un izplūdes ventilācijas.	▶ Atbrīvojiet un notīriet ventilācijas režģi.
	→ Apkārtējās vides temperatūra ir par augstu.	▶ Problēmas risinājums: (skat. 1.4 Ierīces izmantošanas sfēra)

Ekspluatācijas izbeigšana

Kļūda	Iemesls	Novēršana
	→ Ierīce tika pārāk bieži vai pārāk ilgi turēta atvērta.	▶ Nogaidiet, vai nepieciešamā temperatūra atkal noregulējas pati par sevi. Ja ne, tad vērsieties klientu servisā. (skat. 10.4 Klientu serviss)
	→ Bija ievietots pārāk liels daudzums svaigu pārtikas produktu, neieslēdzot SuperFrost.	▶ Problēmas risinājums: (skat. SuperFrost)
	→ Temperatūra ir nepareizi iestatīta.	▶ Iestatiet zemāku temperatūru un pēc 24 stundām pārbaudiet.
	→ Ierīce atrodas pārāk tuvu kādam siltuma avotam (plītij, apsildes avotam utt).	▶ Izmainiet ierīces vai siltuma avota atrašanās vietu.
Durvju blīvējums ir bojāts, vai tas jānomaina citu iemeslu dēļ.	→ Durvju blīvējumu var nomainīt. To var nomainīt bez papildu palīdzības instrumentiem.	▶ Vērsieties klientu servisā. (skat. 10.4 Klientu serviss)
Ierīce ir apledojusi, vai veidojas kondensāts.	→ Durvju blīvējums var būt izslīdējis no rievās.	▶ Pārbaudiet, vai durvju blīvējums ir pareizi novietots rievā.
Ierīces ārējā virsma ir silta*.	→ Saldēšanas sistēmas siltumu lieto kondensāta nepieļaušanai.	▶ Tas ir normāli.

10.4 Klientu serviss

Vispirms pārbaudiet, vai varat kļūdu novērst pats (skat. 10 Palīdzība klientam). Ja tas nav iespējams, tad vērsieties klientu servisā.

Adresi atradīsiet pievienotajā brošūrā «Liebherr serviss» vai tīmekļa vietnē home.liebherr.com/service.



BRĪDINĀJUMS

Nekvalificēts remonts!
Savainojumi.

- ▶ Remontdarbus un cita veida iejaukšanos ierīcē un elektropieslēgumā, kas nav konkrēti nosaukti nodaļā (skat. 9 Apkope), ir jāveic tikai tehniskās apkopes dienestam.
- ▶ Uzticiet bojāto tīkla pieslēguma vadu nomainīt tikai ražotājam vai viņa klientu servisam, vai tamlīdzīgi kvalificētai personai.
- ▶ Ierīcēm ar vājstrāvas ierīces spraudni nomainītu drīkst veikt klients.

10.4.1 Sazināšanās ar klientu servisu

Pārliecinieties, vai ir sagatavota šāda ierīces informācija:

- Ierīces apzīmējums (modelis un rādītājs)
- Servisa Nr. (serviss)
- Sērijas Nr. (S-Nr.)

▶ Atlasiet ierīces informāciju displejā. (skat. Ierīces informācija)

-vai-

- ▶ Skatiet informāciju par ierīci datu plāksnītē. (skat. 10.5 Datu plāksnīte)
- ▶ Pierakstiet ierīces informāciju.
- ▶ Informējiet klientu servisu: Paziņojiet kļūdas un ierīces informāciju.
- ▷ Tas nodrošina ātru un mērķtiecīgu servisu.
- ▶ Izpildiet pārējās klientu servisa norādes.

10.5 Datu plāksnīte

Datu plāksnīte atrodas aiz atvilktnēm ierīces iekšpusē.

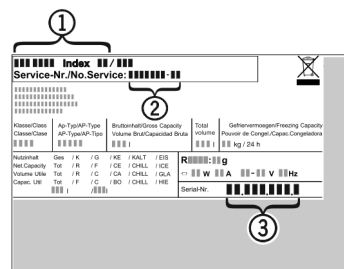


Fig. 84

- (1)** Ierīces apzīmējums
 - (2)** Servisa Nr.
 - (3)** Sērijas Nr.
- ▶ Nolasiet informāciju no datu plāksnītes.

11 Ekspluatācijas izbeigšana

- ▶ Iztukšojiet ierīci.
- ▶ Izslēdziet ierīci. (skat. Ierīces izslēgšana un ieslēgšana)
- ▶ Atvienojiet tīkla kontaktdakšu no kontaktlīdzes.
- ▶ Noņemiet vājstrāvas ierīces līdzu pēc vajadzības: Atvienojiet vājstrāvas ierīces līdzu no ierīces kontaktdakšas un vienlaikus pārvietojiet uz kreiso pusi un labo pusi.
- ▶ Nolieciet divi ierīces priekšā, lai savāktu iespējami izplūstošos ūdens pilienus.
- ▶ Notīriet ierīci. (skat. 9.3 Ierīces tīrīšana)
- ▶ Atstājiet durvis atvērta, lai neveicinātu sliktu smaku rašanos.

12 Utilizācija

12.1 Ierīces sagatavošana utilizācijai



Liebherr dažās ierīcēs izmanto baterijas. ES likumdevējs vides aizsardzības nolūkos gala lietotājam ir uzlicis par pienākumu izņemt šīs baterijas pirms nolietoto ierīču utilizācijas. Ja šajā ierīcē ir baterijas, uz ierīces ir piestiprināta atbilstoša norāde.

Lampiņas Gadījumā, ja jūs varat patstāvīgi un nebojātā veidā izņemt lampiņas, arī tās demontējiet pirms utilizācijas.

- ▶ Pārtrauciet ierīces ekspluatāciju.
- ▶ Ja iespējams: Nebojātā veidā demontējiet lampiņas.

12.2 Ierīces ekoloģiski nekaitīga utilizācija



Ierīcē vēl atrodas vērtīgi materiāli, un tā jāutilizē atsevišķi no nešķīrotiem atkritumiem.



Utilizējiet baterijas atsevišķi no nolietotās ierīces. Šim nolūkam jūs varat bez maksas nodot baterijas tirdzniecības vietās, kā arī otrreizējās pārstrādes un materiālu nodošanas laukumos.

Lampiņas

Utilizējiet demontētās lampiņas attiecīgajās savākšanas vietās.

Vācijai:

Jūs varat ierīci utilizēt vietējos otrreizējās pārstrādes un materiālu nodošanas laukumos, ievietojot 1. klases savākšanas konteineros. Iegādājoties jaunu ledusskapi / saldētavu, un ja tirdzniecības platība ir > 400 m², tad nolietoto ierīci bez maksas pieņem arī atpakaļ tirdzniecības vietā.



BRĪDINĀJUMS

Izplūstošs saldēšanas aģents un eļļa!

Ugunsgrēks. Ierīcē izmantotais saldēšanas aģents ir videi nekaitīgs, taču ugunsnedrošs. Ierīcē izmantotā eļļa arī ir ugunsnedroša. Izplūstošais saldēšanas aģents un eļļa atbilstoši augstas koncentrācijas un saskares ar ārēju siltuma avotu gadījumā var aizdegties.

- ▶ Nebojājiet saldēšanas aģenta kontūra un kompresora cauruļvadus.

- ▶ Ievērojiet norādes par ierīces transportēšanu.
- ▶ Nogādājiet ierīci nebojātā veidā.
- ▶ Utilizējiet baterijas, lampiņas un ierīci saskaņā ar iepriekš minētajām norādēm.



home.liebherr.com/fridge-manuals

LV saldētava

Izdevuma datums: 2024.11.20

**Preces numuru
rādītājs: 7088531-00**

Liebherr-Hausgeräte GmbH
Memminger Straße 77-79
88416 Ochsenhausen
Deutschland