



Montaažikorraldus

Quality, Design and Innovation



home.liebherr.com/fridge-manuals




LIEBHERR

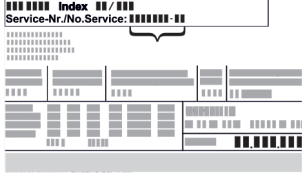



Üldised ohutusjuhised

Sisu

1	Üldised ohutusjuhised	2
2	Ülespanekutingimused	3
2.1	Ruum.....	3
2.2	Seadme integreerimine köögirivvi.....	3
2.3	Mitme seadme ülespanemine.....	5
2.4	Elektriühendus.....	5
3	Ülespanekumõõdud	5
4	Ventilatsiooninõuded	5
5	Veeühendus*	6
5.1	Veeühenduse mõõdud*.....	6
5.2	Veerõhk.....	6
6	Seadme transportimine	6
7	Seadme lahtipakkimine	6
8	Seina-vahehoidikute monteerimine	6
9	Seadme ülespanemine	7
10	Seade väljajoondamine	7
11	Pärast ülespanemist	7
12	Pakendi utiliseerimine	7
13	Ülasepiiraja vahetamine	7
13.1	Ülemise sulgemisamortisaatori mahavõtmine*.....	8
13.2	Alumise sulgemisamortisaatori mahavõtmine*.....	9
13.3	Kaabelühenduse vabastamine.....	10
13.4	Ülemise ukse mahavõtmine.....	11
13.5	Alumise ukse mahavõtmine.....	12
13.6	Ülemiste laagridetailide ümberpaigutamine.....	12
13.7	Keskliste laagridetailide ümberpaigutamine.....	14
13.8	Alumiste laagridetailide ümberpaigutamine.....	14
13.9	Ukse laagridetailide ümberpaigutamine.....	15
13.10	Käepidemete ümberpaigutamine*.....	15
13.11	Alumise ukse monteerimine.....	17
13.12	Ülemise ukse monteerimine.....	17
13.13	Kaabelühenduse monteerimine.....	18
13.14	Uste väljajoondamine.....	18
13.15	Alumise sulgemisamortisaatori monteerimine.....	18
13.16	Ülemise sulgemisamortisaatori monteerimine.....	19
14	Seade ühendamine veevarustusega*	20
14.1	Vooliku külgeühendamine*.....	20
14.2	Veesüsteemi kontrollimine.....	21
15	Veepaak*	21
15.1	Veepaagi sissepanemine.....	21
16	Veefilter*	21
16.1	Veefiltri sissepanemine.....	21
17	Seadme külgeühendamine	22

Tootja töötab pidevalt kõigi tüüpide ja mudelite edasiarendamise kallal. Palun mõistke, et peame jätma endale õiguse teha kuju, varustuse ning tehnoloogiaga seonduvaid muudatusi.

Sümbol	Selgitus
	Lugege juhendit Et oma uue seadme kõiki eeliseid tundma õppida, lugege palun käesolevas korralduses esitatud juhised tähelepanelikult läbi.

Sümbol	Selgitus
	Täiendav informatsioon internetis Digitaalse juhendi koos täiendava informatsiooniga ja edasistes keeltes leiate internetist juhendi esiküljel asuva QR koodi kaudu või sisestades teenindusnumbri leheküljel home.liebherr.com/fridge-manuals . Teenindusnumbri leiate tüübisildilt:  <i>Fig. Näitlik kujutis</i>
	Seadme kontrollimine Kontrollige kõiki osi transpordikahjustuste suhtes. Pöörduge reklamatsioonide korral edasimüüja või klienditeeninduse poole.
	Kõrvalekaldeid Juhend kehtib mitmele mudelile, on võimalikud kõrvalekaldeid. Lõigud, mis kehtivad ainult teatud kindlate seadmete kohta, on tähistatud tärniga (*).
	Tegevusjuhised ja tegevustulemused Tegevuskorraldused on tähistatud ▶-ga. Tegevustulemused on tähistatud ▷-ga.
	Videod Seadmete kohta on videod saadaval Liebherr-Hausgeräte YouTube'i kanalil.

1 Üldised ohutusjuhised

- Säilitage käesolevat montaažikorraldust hoolikalt, et saaksite igal ajal järele vaadata.
- Kui annate seadme edasi, siis andke järgmisele omanikule ka käesolev montaažikorraldus.
- Lugege seadme nõuetekohaseks ja turvaliseks kasutamiseks enne installatsiooni ning kasutamist hoolikalt käesolevat montaažikorraldust. Järgige alati selles sisalduvaid korraldusi, ohutusjuhiseid ja hoiatusjuhiseid. See on oluline, et saaksite seadet turvaliselt ja laitmatult installeerida ning käitada.
- Lugege esmalt üldisi ohutusjuhiseid käesoleva montaažikorralduse juurde kuuluva **kasutuskorralduse** peatükis "Üldised ohutusjuhised" ja järgige neid. Kui Te ei leia enam **kasutuskorraldust** üles, siis saate **kasutuskorralduse** internetis teenindusnumbri sisestamisega aadressilt home.liebherr.com/fridge-manuals alla

laadida. Teenindusnumbri leiata tüübisildilt:



- Järgige hoiatusjuhiseid ja edasisi spetsiifilisi juhised teistes peatükkides, kui installeerite seadet:

	OHT	tähistab vahetult ohtlikku olukorda, mis võib eiramise korral tuua kaasa surma või rasked kehavigastused.
	HOIATUS	tähistab ohtlikku olukorda, mis võib eiramise korral tuua kaasa surma või rasked kehavigastused.
	ETTEVAATUST	tähistab ohtlikku olukorda, mis võib eiramise korral tuua kaasa kerged või keskmise tugevusega kehavigastused.
	TÄHELEPANU	tähistab ohtlikku olukorda, mis võib eiramise korral tuua kaasa materiaalseid kahjusid.
	Märkus	tähistab kasulikke juhiseid ja vihjeid.

2 Ülespanekutingimused

HOIATUS

Tulekahju oht niiskuse tõttu!

Kui voolu all olevad osad või võrguühendusjuhe niiskeks läheb, siis või tekkida lühis.

- Seade on töötatud välja suletud ruumides kasutamiseks. Ärge kasutage külmikut õues, niiskes ega veepritsmete läheduses.

Sihtotstarbekohane kasutus

- Pange seade üles ja kasutage seda eranditult suletud ruumides.

2.1 Ruum

HOIATUS

Väljatungiv külmaaine ja õli!

Tulekahju. Sisalduv külmaaine on keskkonnasõbralik, kuid põlemisvõimeline. Sisalduv õli on samuti põlemisvõimeline. Eralduv külmaaine ja õli võivad vastavalt kõrge kontsentratsiooni korral ja eksternse soojusallikaga kokkupuutel süttida.

- Ärge kahjustage külmaaineringluse torustikke ja kompressorit.

- Kui seade pannakse üles väga niiskesse ümbrusse, siis võib seadme välisküljele kondensvesi tekkida.

Pöörake ülespanekukohas alati tähelepanu heale toite- ja heitventilatsioonile.

- Mida rohkem külmaainet seadmes on, seda suurem peab olema ruum, milles seade seisab. Liiga väikeses ruumides võib lekke korral põlemisvõimeline gaasi-õhu segu tekkida. Iga 8 g külmaaine kohta olema ülespanekuruum vähemalt 1 m³ suurusega. Andmed sisalduva külmaaine kohta on esitatud seadme sisemuses asuval tüübisildil.

2.1.1 Aluspind ruumis

- Põrand peab olema seismiskohas horisontaalne ja tasane.
- Seadme aluspind peab olema sama kõrge kui ümbritsev põrand.

2.1.2 Positsioneerimine ruumis

- Ärge pange seadet üles vahetu päikesekiirguse piirkonda ega küttekeha vms kõrvale.
- Te saate seadme vahetult küpsetusahju kõrvale üles panna.
- Kui panete seadme üles vahetult küpsetusahju kõrvale, siis võib energiatarve vähesel määral suurened. See sõltub küpsetusahju kasutuskestusest ja kasutusintensiivsusest.
- Pange seade üles tagaküljega ja kaasasolevate seinavahehoidikute (vt allpool) kasutamisel alati nendega vahetult vastu seina.

2.2 Seadme integreerimine köögirivvi

Te saate seadme ümber köögikapid ehitada.

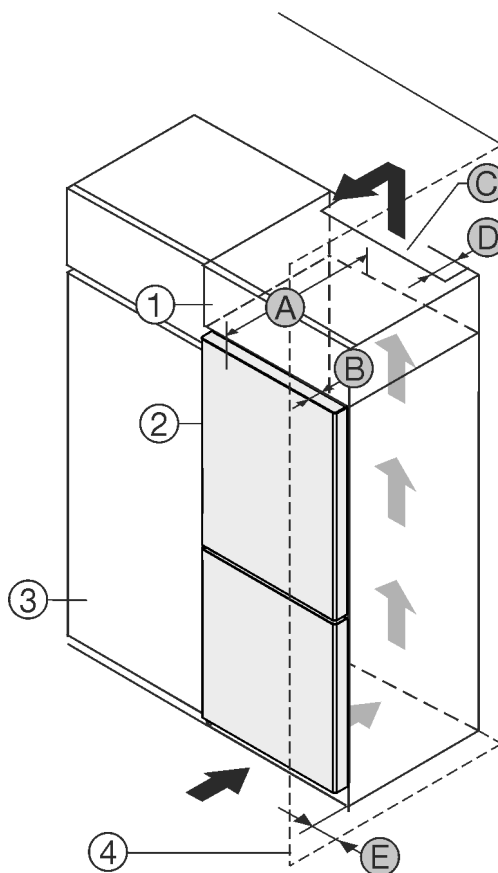


Fig. 1

- | | |
|------------------|-------------------------------|
| (1) Pealiskapp * | (B) Ukse sügavus * |
| (2) Seade * | (C) Ventilatsiooniristlõige * |
| (3) Köögikapp * | (D) Seadme tagakülje kaugus * |
| (4) Sein * | (E) Kaugus seadme küljest * |

Ülespanekutingimused

(A) Seadme sügavus *

Te saate seadme vahetult köögikapi Fig. 1 (3) kõrval üles panna.*

Pealiskapi tagaküljel peab olema vähemalt sügavusega Fig. 1 (D) kogu pealiskapi laiune heitõhušaht.*

Ruumi lae all tuleb ventilatsiooniristlõikest Fig. 1 (C) kinni pidada.*

Kui panete seadme šarniiridega seina Fig. 1 (4) kõrvale üles, siis peab olema seadme ja seina vahekaugus vähemalt 13 mm.*

Kui panete seadme šarniiridega seina Fig. 1 (4) kõrvale üles, siis peab olema seadme ja seina vahekaugus vähemalt 20 mm.*

Võimaldamaks ust täielikult avada, peab seade vähemalt ukse sügavuse Fig. 1 (B) võrra köögikapi esiseinast ettepoole ulatuma. Köögikappide Fig. 1 (3) sügavusest ja seina-vahehoidikute kasutamisest sõltuvalt võib seade rohkem välja ulatuda.*

Käepidemeta / haardesüvendiga seadmed:*	
A	675 mm ^x
B	75 mm
C	min 300 cm ²
D	min 50 mm
E	min 13 mm

^x Seinavahehoidikute kasutamisel suureneb mõõt 15 mm võrra (vt. 8 Seinavahehoidikute monteerimine).*

Haardesüvendi ja klaasfrondiga / kivifrondiga seadmed:*	
A	682 mm ^x
B	82 mm
C	min 300 cm ²
D	min 50 mm
E	min 20 mm

^x Seinavahehoidikute kasutamisel suureneb mõõt 15 mm võrra (vt. 8 Seinavahehoidikute monteerimine).*

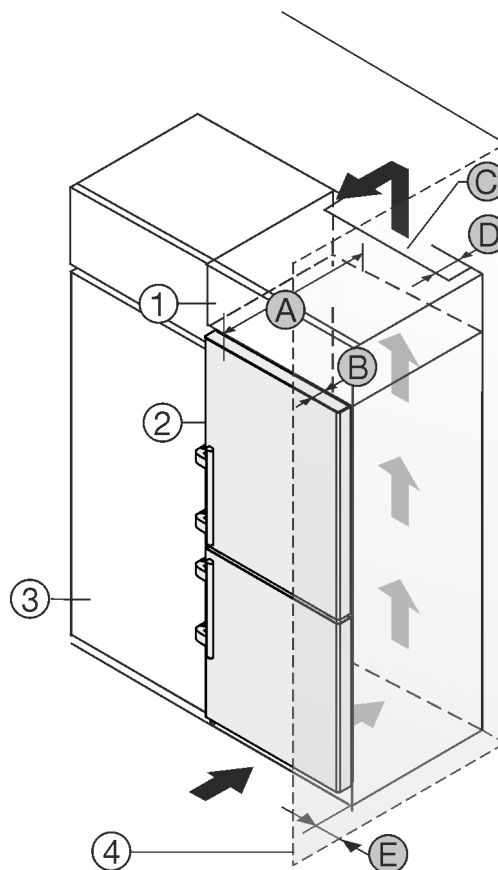


Fig. 2

- (1) Pealiskapp *
- (2) Seade *
- (3) Köögikapp *
- (4) Sein *
- (A) Seadme sügavus *
- (B) Ukse sügavus *
- (C) Ventilatsiooniristlõige *
- (D) Seadme tagakülje kaugus *
- (E) Kaugus seadme küljest *

Te saate seadme vahetult köögikapi Fig. 2 (3) kõrval üles panna.*

Pealiskapi tagaküljel peab olema vähemalt sügavusega Fig. 2 (D) kogu pealiskapi laiune heitõhušaht.*

Ruumi lae all tuleb ventilatsiooniristlõikest Fig. 2 (C) kinni pidada.*

Kui panete seadme šarniiridega seina Fig. 2 (4) kõrvale üles, siis peab olema seadme ja seina vahekaugus vähemalt 57 mm. See vastab käepideme üleulatusele avatud ukse korral.*

Võimaldamaks ust täielikult avada, peab seade vähemalt ukse sügavuse Fig. 2 (B) võrra köögikapi esiseinast ettepoole ulatuma. Köögikappide Fig. 2 (3) sügavusest ja seina-vahehoidikute kasutamisest sõltuvalt võib seade rohkem välja ulatuda.*

Hoobkäepidemega seadmed:*	
A	675 mm ^x
B	75 mm
C	min 300 cm ²
D	min 50 mm
E	min 57 mm

^x Seinavahehoidikute kasutamisel suureneb mõõt 15 mm võrra (vt. 8 Seinavahehoidikute monteerimine).*

Märkus

Komplekti ukse avamispiiraja piiramiseks 90° peale saab sulgemisamortisaatoriga seadmete jaoks soetada kliendi-teeninduse kaudu.

Tehke kindlaks, et järgmistest tingimustest peetakse kinni:

- Niši mõõtudest peetakse kinni.
- Ventilatsiooninõuetest peetakse kinni (vt. 4 Ventilatsiooninõuded).

2.3 Mitme seadme ülespanemine

TÄHELEPANU

Kahjustuste oht kondensvee tõttu!

- ▶ Ärge paigaldage külmikut vahetult teise külmiku/sügavkülmiku kõrvale.

Seadmed töötati välja erinevate ülespanemisviiside jaoks. Kombineerige seadmeid eranditult siis, kui seadmed on selleks välja töötatud. Järgmine tabel näitab võimalikku ülespanemisviisi olenevalt mudelist:

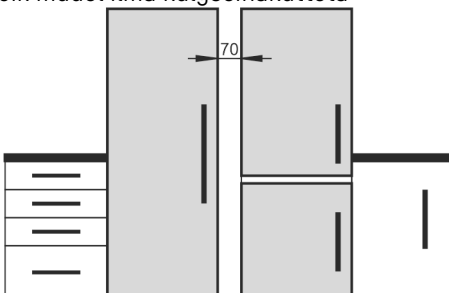
Ülespanemisviis	Mudel
Single	Kõik mudelid
Side-by-Side (SBS)	Mudelid, mille mudelinimetus algab tähega S
Kõrvuti seadmete vahekaugusega 70 mm Kui sellest vahekaugusest ei peeta kinni, siis tekib külgeintele seadmete vahel kondensvesi.	Kõik mudel ilma külgeinakütteta 

Fig. 3

Pange seadmed kokku eraldi montaažijuhendi alusel.

2.4 Elektriühendus



HOIATUS

Tulekahju oht asjatundmatu ülespanemise tõttu!

Kui võrgukaabel või pistik puudutab seadme tagaseina, siis võib seadme vibratsioon võrgukaablit või pistikut kahjustada nii, et see põhjustab lühise.

- ▶ Pöörake tähelepanu sellele, et võrgukaablit ei kiiluta seadme alla kinni, kui panete seadet üles.
- ▶ Pange seade nii üles, et see ei puudutaks pistikuid ega võrgukaableid.
- ▶ Ärge ühendage seadet tagaosa piirkonnas asuvate pistikupesadega.
- ▶ **Ärge** paigutage ega käituge mitmikpistikupesi või -jaotusliiste ja teisi elektroonilisi seadmeid (nagu nt halogeen-trafod) seadmete tagaküljel.

3 Ülespanekumõõdud

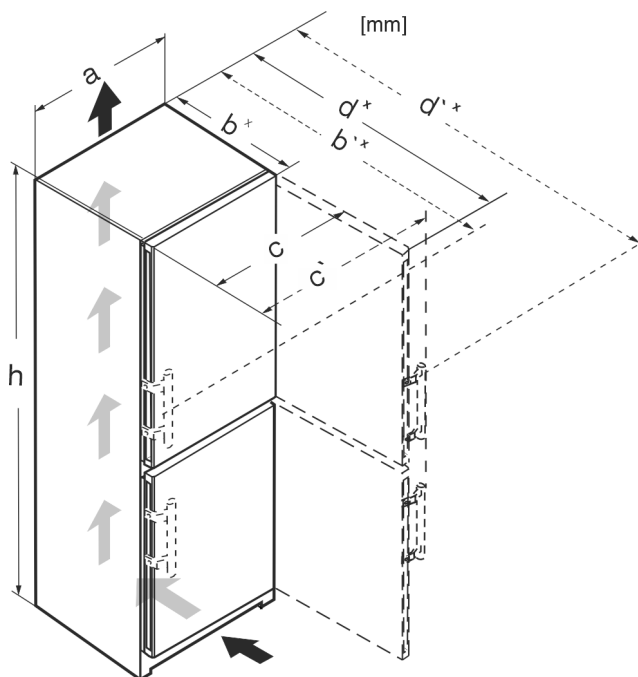


Fig. 4

	h	a	b	b'	c	c'	d	d'
CN.. 52..	1855	597	675 ^x	719 ^x	609	654	1215 ^x	1222 ^x
SCN.. 52..(i)	1855	597	675 ^x	719 ^x	609	654	1215 ^x	1222 ^x
SBN.. 52..(i)	1855	597	675 ^x	719 ^x	609	654	1215 ^x	1222 ^x
SWN.. 52..(i)	1855	597	675 ^x	–	609	–	1215 ^x	–
CN.. 57..(i)	2015	597	675 ^x	719 ^x	609	654	1215 ^x	1222 ^x
CBN.. 575(i) / 576i	2015	597	675 ^x	719 ^x	609	654	1215 ^x	1222 ^x
CBN.. 578(i) / 579i	2015	597	675 ^x	–	609	–	1217 ^x	–
CBN.. 573i	2015	597	675 ^x	–	609	–	1217 ^x	–
CBN.. 5773	2015	597	682 ^x	–	609	–	1217 ^x	–
CN.. 77..(i)	2015	747	675 ^x	719 ^x	759	804	1365 ^x	1372 ^x
CBN.. 76..(i)	1855	747	675 ^x	719 ^x	759	804	1365 ^x	1372 ^x
CBN.. 775(i)	2015	747	675 ^x	719 ^x	759	804	1365 ^x	1372 ^x
CBN.. 778i	2015	747	675 ^x	–	759	–	1367 ^x	–

^x Kaasapandud seinavahehoidikutega seadmete puhul suureneb mõõt 15 mm võrra.

4 Ventilatsiooninõuded

TÄHELEPANU

Kahjustusoht ülekuumenemise tõttu ebapiisava ventilatsiooni tahajärjel!

Liiga vähese ventilatsiooni korral võib kompressor kahjustada saada.

- ▶ Pöörake tähelepanu piisavale ventilatsioonile.
- ▶ Järgige ventilatsiooninõudeid.

Veeühendus*

Kui seade integreeritakse köögrivisse, siis pidage kinni järgmistest ventilatsiooninõuetest:

- Seadme tagaküljel asuvad distantsribid on ette nähtud piisava ventilatsiooni jaoks. Need ei tohi lõppasendis süvendites ega läbimurretes paikneda.
- Põhimõtteliselt kehtib: mida suurem on ventilatsiooniristlõige, seda energiasäästlikumalt seade töötab.

5 Veeühendus*

Kui Teie seade on varustatud püsiveeühendusega, siis on vastav voolik seadmega kaasas.*

Märkus

Te saate tarvikuna soetada ka teise pikkusega vooliku.*

Veeühenduse mõõtude ülevaade:*	(vt. 5.1 Veeühenduse mõõdud*)
Nõuded veerõhule:	(vt. 5.2 Veerõhk)
Veeühenduse loomine:	(vt. 14 Seade ühendamine veevarustusega*)

5.1 Veeühenduse mõõdud*

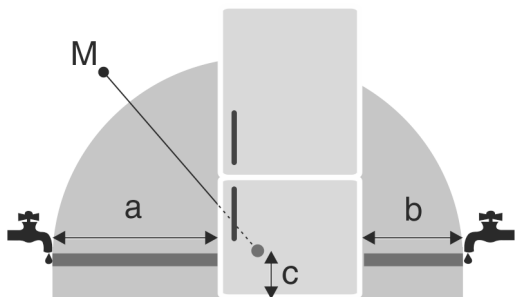


Fig. 5

- (a) Maksimaalselt saadaolev vooliku-pikkus
 (b) Maksimaalselt saadaolev vooliku-pikkus
 (c) Magnetventiili kaugus põrandast
 (M) Magnetventiil

Seadmetele laiusega 600 mm:*

a*	b*	c*
~ 1150 mm	~ 1000 mm	~ 150 mm

Seadmetele laiusega 750 mm:*

a*	b*	c*
~ 1075 mm	~ 925 mm	~ 150 mm

5.2 Veerõhk

Veeühendustorustik ja seadme magnetventiil sobivad kuni 1 MPa (10 bar) veerõhule.

Tegemaks kindlaks, et Teie seade talitleb laitmatult (läbivoolukogus, jääkuubiku suurus, müranivoo), pidage kinni järgmistest andmetest:

Veerõhk:*	
bar*	MPa*
1,5 kuni 6,2	0,15 kuni 0,62

Veerõhk veefiltri kasutamisel:*	
bar*	MPa*
2,8 kuni 6,2	0,28 kuni 0,62

Kui rõhk on kõrgem kui 6,2 bar:

- ▶ Lülitage ette rõhureduktor.
- ▶ Looge veeühendus. (vt. 14 Seade ühendamine veevarustusega*)

6 Seadme transportimine



HOIATUS

Vigastusoht klaasikildude tõttu!*

Transportimisel kõrgustes üle 1500 m võivad ukseklaasid puruneda. Murdetükid on teravate servadega ja võivad raskeid vigastusi põhjustada.

- ▶ Võtke kasutusele sobivad kaitsemeetmed.

Järgige seadme transportimisel:

- ▶ Transportige seadet püstiselt.
- ▶ Transportige seadet kahe inimesega.

Esmakordsel käikuvõtmisel:

- ▶ Transportige seadet pakendatult.

Seadme transportimisel pärast esmakordset käikuvõtmist (nt kolimine või puhastus):

- ▶ Tühjendage seade.
- ▶ Kindlustage üks soovimatu avanemise vastu.

7 Seadme lahtipakkimine

Pöörduge seadmel esinevate kahjustuste korral viivitamatult - enne külgeühendamist - tarnija poole.

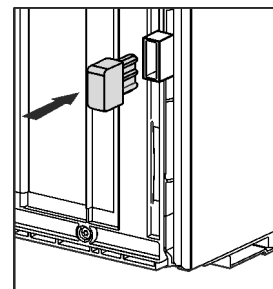
- ▶ Kontrollige seadet ja pakendit transpordikahjustuste suhtes. Pöörduge viivitamatult tarnija poole, kui kahtlustate mingeid kahjusid.
- ▶ Eemaldage seadme tagaküljelt ja külgeintelt kõik materjalid, mis võivad nõuetekohast ülespanemist või toite- ning heitventilatsiooni takistada.
- ▶ Eemaldage seadmelt kõik kaitsekiled. Ärge kasutage seejuures tippeid või teravaid esemeid!

8 Seinavahehoidikute monteerimine

Koos seinavahehoidikutega saavutab Teie seade deklareeritud energiatarbe ja kõrge ümbrusniiskuse korral ei teki kondensvett. Seade on seinavahehoidikute mittekasutuse korral täielikult talitusvõimeline, kuid veidi kõrgema energiatarbega.

Kui kasutate seinavahehoidikuid, siis suureneb seadme sügavus u 15 mm võrra.

- ▶ Kaasasolevate seinavahehoidikutega seade: Pange seinavahehoidikud seadme tagaküljel all vasakul ja paremal sisse.



9 Seadme ülespanemine



ETTEVAATUST

Vigastusohu raske seadme tõttu!

- ▶ Transpordige seade kahe inimesega selle ülespaneku kohta.



ETTEVAATUST

Vigastuste ja kahjustuste oht!*

Uks võib vastu seina lüüa ja seetõttu kahjustada saada. Klaasuste puhul võib kahjustatud klaas vigastusi põhjustada!

- ▶ Kaitske ust vastu seina löömise eest. Paigaldage seinale nt vildist uksepiiraja.
- ▶ Ukse 90° avamispiiraja saab klienditeeninduse kaudu juurde tellida.



HOIATUS

Vigastus- ja kahjustusohu ebastabiilse seadme tõttu! Seade võib ümber kukkuda.

- ▶ Kinnitage seade vastavalt korraldustele.



HOIATUS

Tulekahju ja kahjustuste oht!

- ▶ Külmikule ei tohi asetada soojust eraldavaid seadmeid nagu nt mikrolaineahju, rösterit jms!

Tehke kindlaks, et järgmistest eeldustest peetakse kinni:

- Nihutage seadet eranditult laadimata seisundis.
- Pange seade üles eranditult abi kasutades.

10 Seade väljajoondamine



ETTEVAATUST

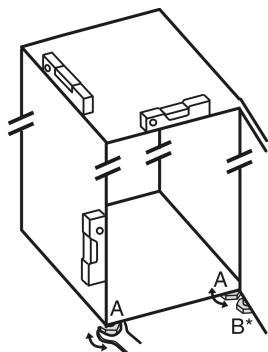
Vigastuste ja kahjustuste oht seadme ukse kaldumise ning väljakukkumise tõttu!

Kui täiendav seadejalg alumise laagripuki küljes ei toetu korralikult põrandale, siis võib uks välja kukkuda või seade ümber kukkuda. See võib põhjustada materiaalselt kahju ja vigastusi.

- ▶ Keerake täiendavat seadejalga alumisel laagritoel välja, kuni see toetub põrandale.
- ▶ Siis keerake 90° edasi.

- ▶ Joondage seade kaasasoleva lihtvõtmega seadejalgade (A) kaudu ja vesiloodi kasutades stabiilselt ning horisontaalselt välja.

- ▶ Seejärel toestage uks: keerake seadejalga laagritoest (B) välja, kuni see puutub vastu põrandat, seejärel keerake 90° võrra edasi.



- ▶ Seejärel toestage uks: keerake seadejalga lihtvõtmega NR10 laagritoest (B) välja, kuni see puutub vastu põrandat, seejärel keerake 90° võrra edasi.

11 Pärast ülespanemist

- ▶ Tõmmake seadme välisküljelt kaitsekiled maha.
- ▶ Tõmmake iluliistudelt kaitsekiled maha.
- ▶ Tõmmake iluliistudelt ja sahtlite esiservadelt kaitsekiled maha.
- ▶ Tõmmake roostevabaterasest tagaseinalt kaitsekiled maha.
- ▶ Eemaldage kõik transpordikindlustuse osad.
- ▶ Puhastage seade. (vt kasutuskorraldust)
- ▶ Märkige tüüp (mudel, number), seadme nimetus, seadme number/seerianumber, ostukuupäev ja edasimüüja aadress üles.

12 Pakendi utiliseerimine



HOIATUS

Lämbumisoht pakendimaterjali ja kilede tõttu!

- ▶ Ärge lubage lastel pakendimaterjaliga mängida.

Pakend on valmistatud taaskäideldavast materjalist:

- Lainepapp/papp
- Vahtpolüstüroolist detailid
- Polüetüleenist kiled ja kotid
- Polüpropüleenist sidumisliidid
- Polüetüleenist klaasiga naelttega koostatud puitraam*
- ▶ Viige pakendimaterjal ametlikku jäätmekogumispunkti.

13 Uksepiiraja vahetamine

Tööriistad

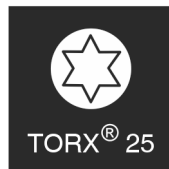
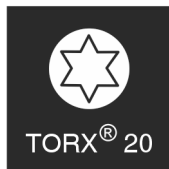
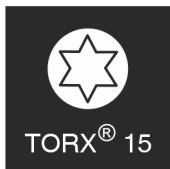


Fig. 6



HOIATUS

Vigastusohu väljakukkumise tõttu!

Kui laagriosad pole piisavalt tugevasti külge kruvitud, siis võib uks välja kukkuda. See võib põhjustada raskeid vigastusi. Peale selle ei pruugi uks sulguda, nii et seade ei jahuta korralikult.

- ▶ Kruvige laagripukid/laagripoldid tugevasti 4 Nm külge.
- ▶ Kontrollige kõiki kruvisid ja pingutage vajaduse korral üle.

Sulgemisamortisaatoriga seadmetele kehtivad lõigud:

- Sulgemisamortisaatoriga** seadmetele
- Kõigile seadmetele

Uksepiiraja vahetamine

TÄHELEPANU

Side-by-Side-seadmete kahjustamise oht kondensaadivee tõttu.*

Teatud kindlaid seadmeid saab üles panna Side-by-Side (SBS) kombinatsioonina (kaks seadet kõrvuti).

Kui Teie seade on Side-by-Side (SBS) seade:

► Pange SBS kombinatsioon üles vastavalt kaasasolevale lehele.

Kui seadmete paigutus on ette antud:

► Ärge vahetage uksepiirajat.

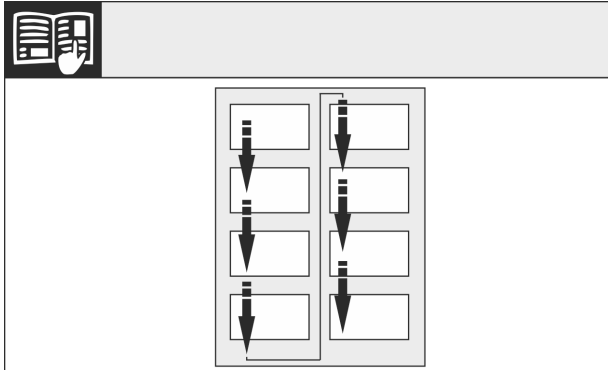


Fig. 7

Järgige lugemissuunda.

13.1 Ülemise sulgemismortisaatori mahavõtmine*

Sulgemismortisaatoriga seadmetele.*

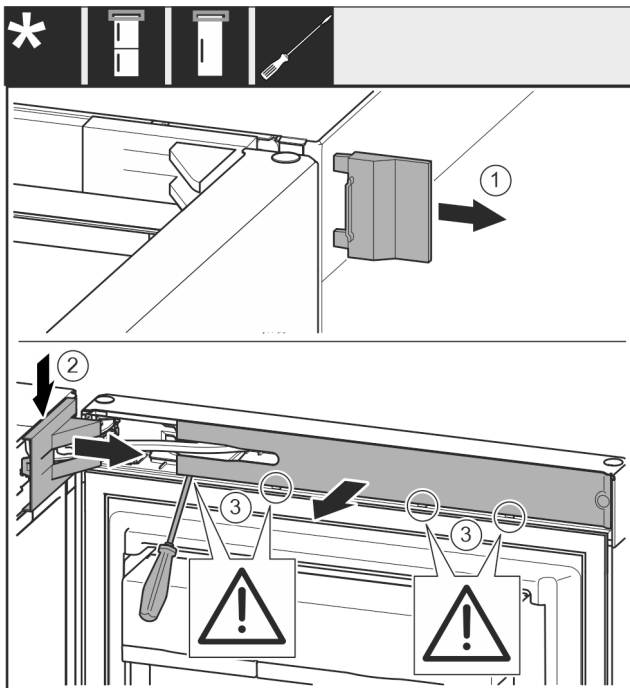


Fig. 8

► Avage ülemine uks.

TÄHELEPANU

Kahjustuste oht!

Uksetihendi kahjustamise korral ei sulgu uks enam õigesti ja jahutamine muutub ebapiisavaks.

► Ärge kahjustage uksetihendit kruvikeerajaga!

► Võtke välimine kate ära. Fig. 8 (1)

► Haakige lahti ja vabastage laagripuki kate. Võtke laagripuki kate maha. Fig. 8 (2)

► Haakige ilukate lapikruvikeerajaga lahti ja keerake küljele. Fig. 8 (3)

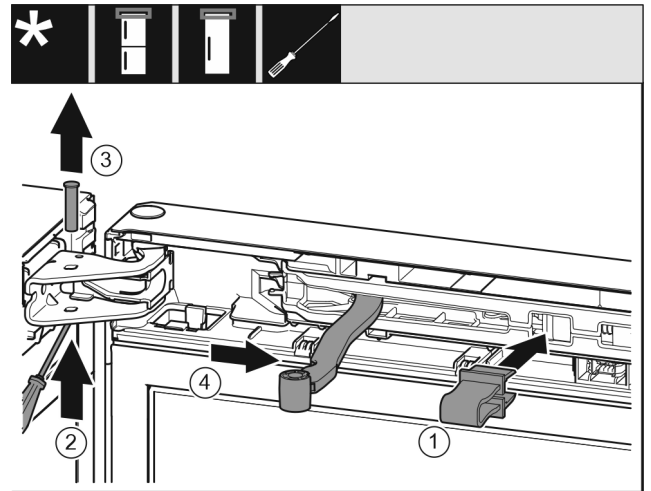


Fig. 9



ETTEVAATUST

Muljumisoht kokkuklappuva liigendi tõttu!

► Fikseerige kaitse.

► Fikseerige kaitse avasse. Fig. 9 (1)

► Lükake polt kruvikeerajaga välja. Fig. 9 (2)

► Võtke polt ülespoole välja. Fig. 9 (3)

► Pöörake liigendit ukse suunas. Fig. 9 (4)

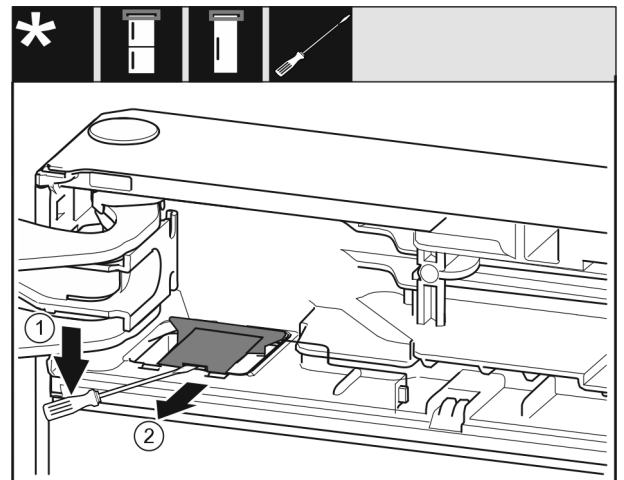


Fig. 10

► Haakige kate lapikruvikeerajaga lahti ja tõstke üles. Fig. 10 (1)

► Võtke kate välja. Fig. 10 (2)

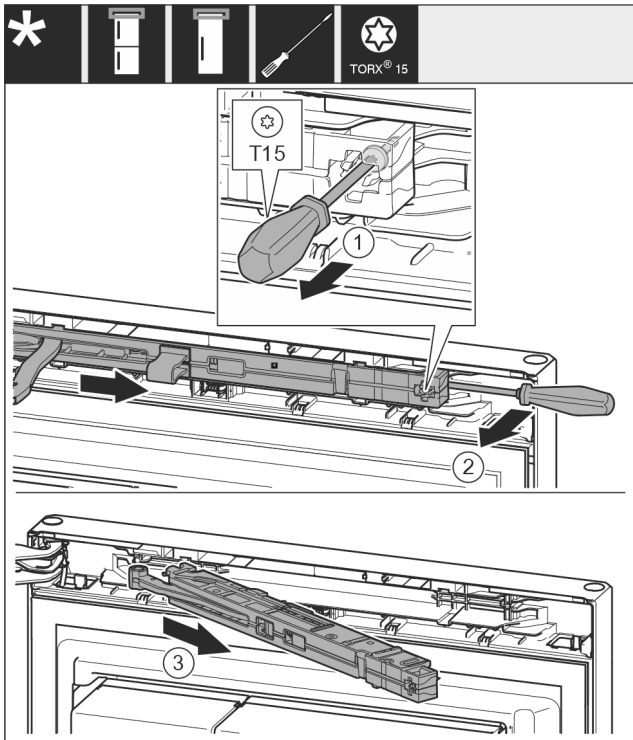


Fig. 11

- ▶ Vabastage sulgemismortisaatori mooduli kruvi kruvikeerajaga T15 u 14 mm. Fig. 11 (1)
- ▶ Lükake kruvikeeraja käepideme küljel sulgemismortisaatori mooduli taha ja pöörake moodulit ettepoole. Fig. 11 (2)
- ▶ Tõmmake sulgemismortisaatori moodul välja. Fig. 11 (3)

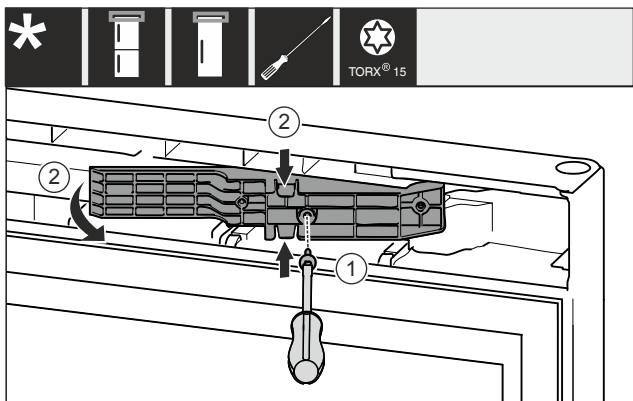


Fig. 12 *

- ▶ Vabastage kruvid kruvikeerajaga T15. Fig. 12 (1)*
- ▶ Tõmmake adapterdetail välja. Fig. 12 (2)*

13.2 Alumise sulgemismortisaatori mahavõtmine*

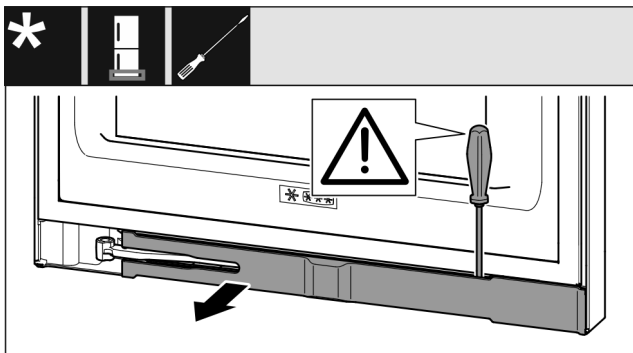


Fig. 13

- ▶ Avage alumine uks.

TÄHELEPANU

Kahjustuste oht!

Uksetihendi kahjustamise korral ei sulgu uks enam õigesti ja jahutamine muutub ebapiisavaks.

- ▶ Ärge kahjustage uksetihendit kruvikeerajaga!

- ▶ Haakige ilukate lapikkruvikeerajaga lahti ja keerake küljele Fig. 13 ().

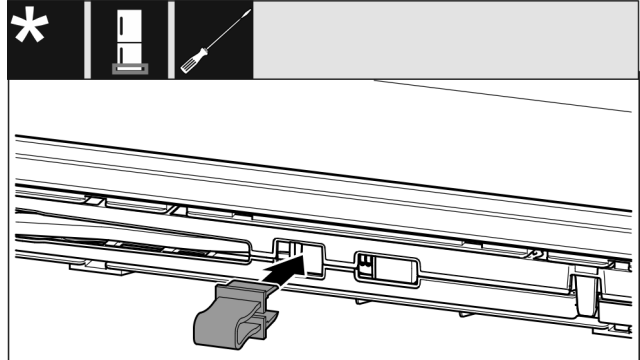


Fig. 14



ETTEVAATUST

Muljumisoht kokkuklappuva liigendi tõttu!

- ▶ Fikseerige kaitse.

- ▶ Fikseerige kaitse avasse Fig. 14 ().

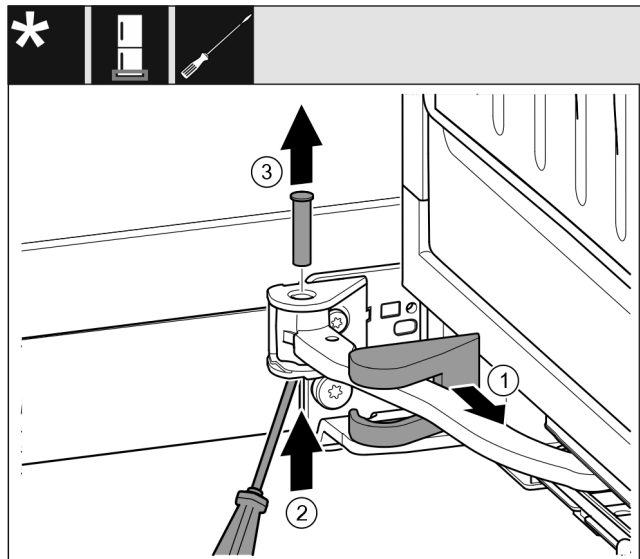


Fig. 15

- ▶ Tõmmake laagripuki kate maha ja nihutage piki liigendit. Fig. 15 (1)
- ▶ Tõstke polti sõrme või kruvikeerajaga altpoolt üles. Fig. 15 (2)
- ▶ Lükake kruvikeeraja poldipea alla ja tõmmake välja. Fig. 15 (3)

Uksepiiraja vahetamine

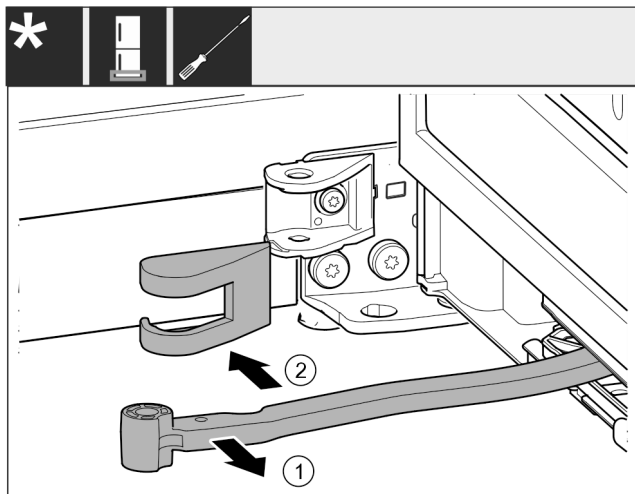


Fig. 16

- ▶ Pöörake liigendit ukse suunas. Fig. 16 (1)
- ▶ Eemaldage laagripuki kate. Fig. 16 (2)

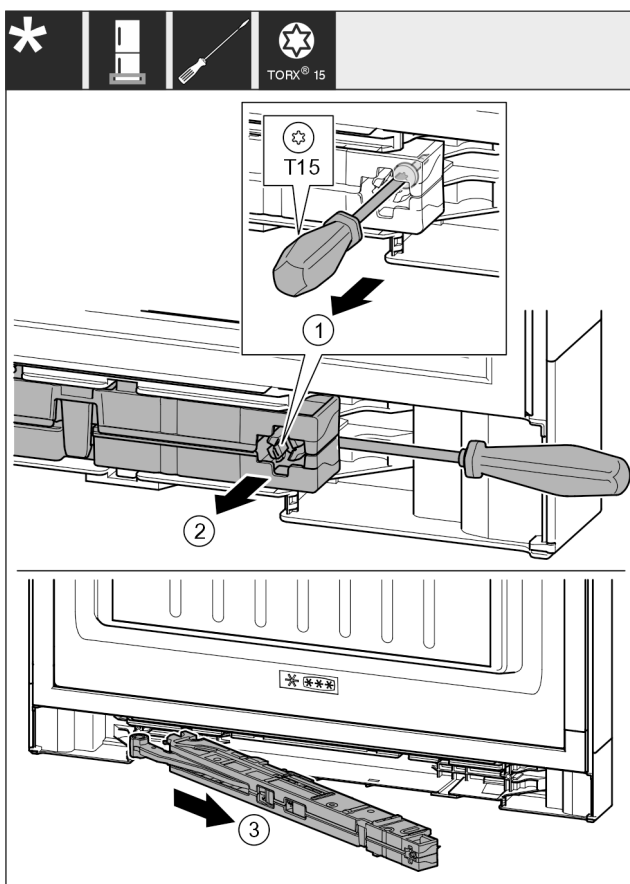


Fig. 17

- ▶ Vabastage sulgemismortisaatori mooduli kruvi kruvikeerajaga T15 u 14 mm. Fig. 17 (1)
- ▶ Lükake kruvikeeraja käepideme küljel sulgemismortisaatori mooduli taha. Pöörake moodulit ettepoole. Fig. 17 (2)
- ▶ Tõmmake moodul välja. Fig. 17 (3)
- ▶ Pange sulgemismortisaatori moodul kõrvale.

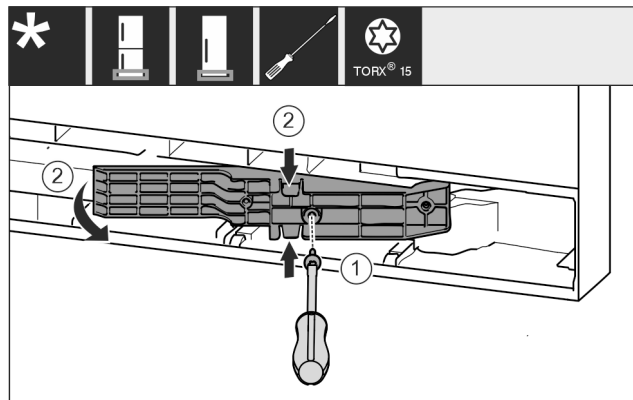


Fig. 18 *

- ▶ Vabastage kruvid kruvikeerajaga T15. Fig. 18 (1)*
- ▶ Tõmmake adapterdetail välja. Fig. 18 (2)*

13.3 Kaabelühenduse vabastamine

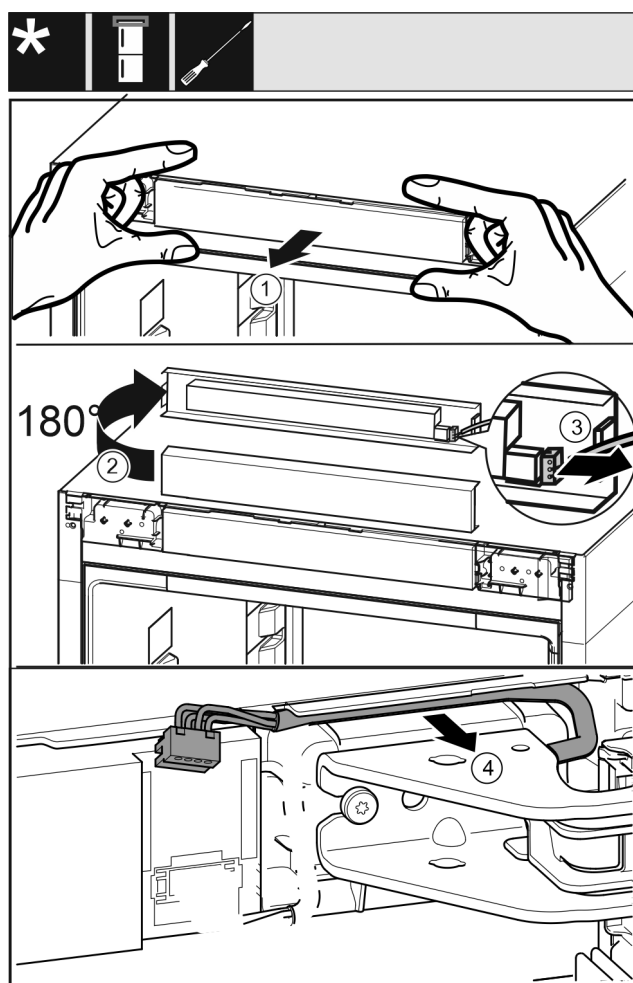


Fig. 19

- ▶ Vabastage seadme käsitsemisilukate ettevaatlikult ettepoole. Fig. 19 (1)
- ▶ Pöörake käsitsemisilukatet 180° ülespoole. Fig. 19 (2)
- ▶ Vajutage fiksaatornina tahapoole ja tõmmake pistik ettevaatlikult välja. Fig. 19 (3)
- ▶ Vabastage kaabel laagripuki kohal ettevaatlikult juhikust. Fig. 19 (4)

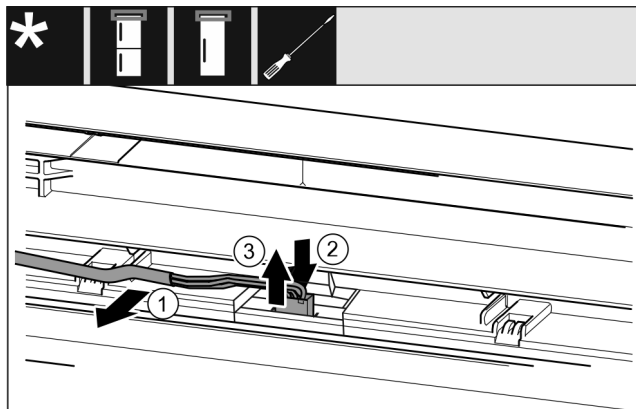


Fig. 20

- ▶ Vabastage hall kaabel ettevaatlikult ukse juhikust. Fig. 20 (1)
- ▶ Suruge aasa pistiku taga tahapoole. Fig. 20 (2)
- ▶ Tõmmake pistik ettevaatlikult ülespoole välja. Fig. 20 (3)

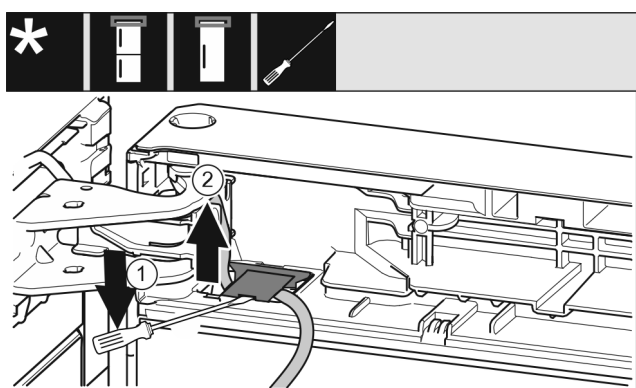


Fig. 21

- ▶ Tõstke kate lapikkruvikeerajaga üles ja tõmmake välja. Fig. 21 (1)
- ▶ Tõmmake kaabel välja. Fig. 21 (2)

13.4 Ülemise ukse mahavõtmine

Märkus

- ▶ Võtke toiduained nende väljakukkumise vältimiseks enne ukse mahavõtmist ukseriulitest välja.

Kõigile seadmetele:

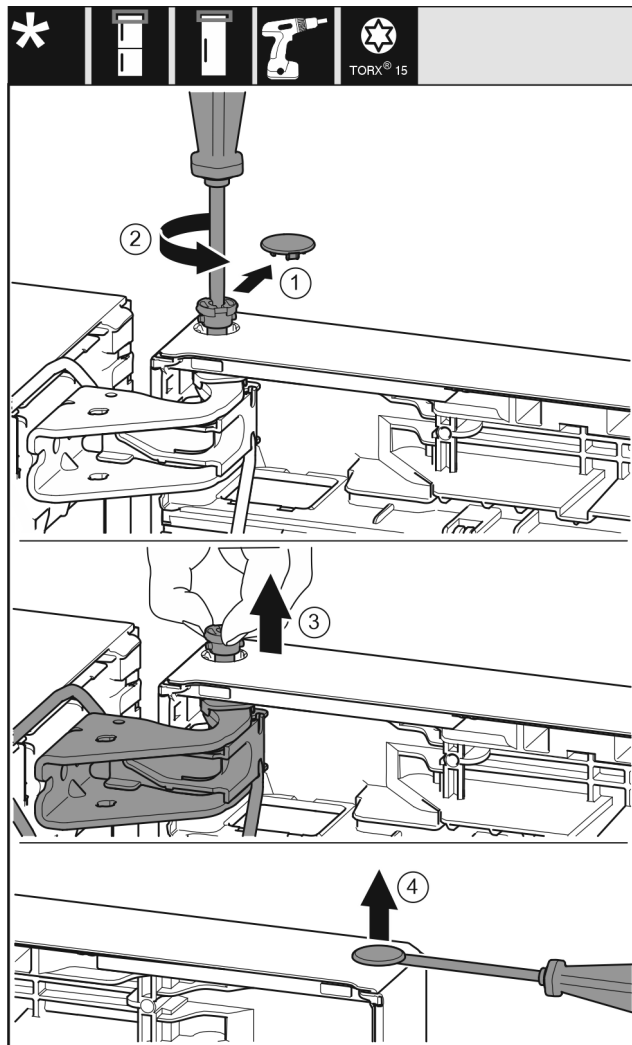


Fig. 22



ETTEVAATUST

Vigastusoht ukse väljapöördumisel!

- ▶ Hoidke ust hästi kinni.
- ▶ Asetage uks ettevaatlikult maha.
- ▶ Tõmmake turvakate ettevaatlikult maha. Fig. 22 (1)
- ▶ Keerake polti kruvikeerajaga T15 veidi välja. Fig. 22 (2)
- ▶ Hoidke ust kinni ja tõmmake polt sõrmedega välja. Fig. 22 (3)
- ▶ Tõstke uks üles ja pange kõrvale.
- ▶ Tõstke kork ettevaatlikult ukse laagripüksist lapikkruvi-keeraja üles ja tõmmake välja. Fig. 22 (4)

Uksepiiraja vahetamine

13.5 Alumise ukse mahavõtmine

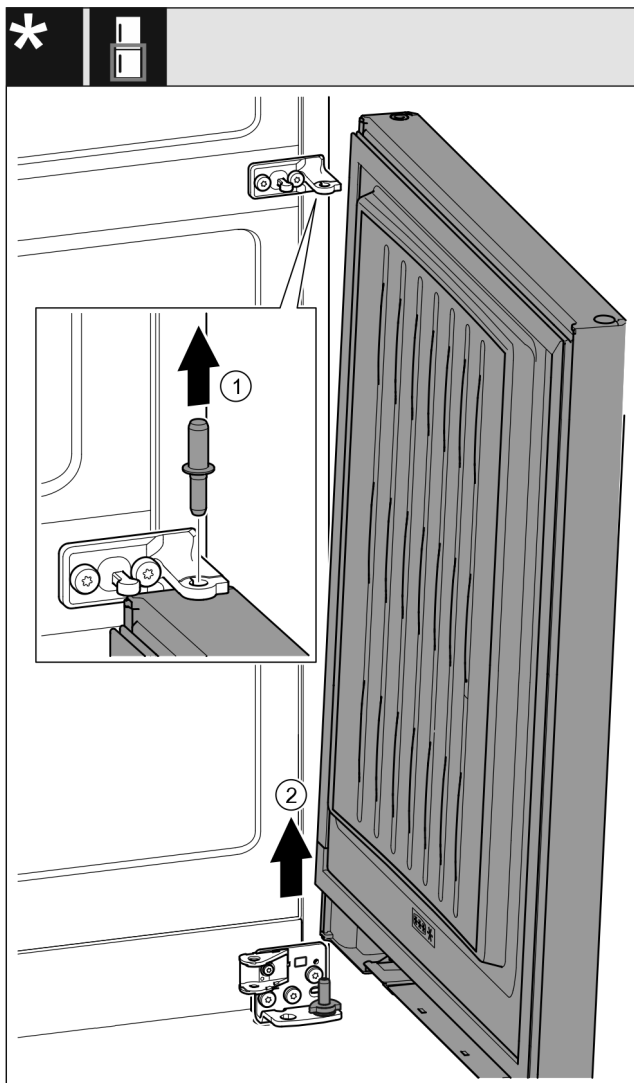


Fig. 23 *



ETTEVAATUST

Vigastusoht ukse väljapöördumisel!

- ▶ Hoidke ust hästi kinni.
- ▶ Asetage uks ettevaatlikult maha.

- ▶ Tõmmake polt ülespoole välja. Fig. 23 (1)*
- ▶ Keerake uks välja, tõmmake ülespoole ja pange kõrvale. Fig. 23 (2)*

13.6 Ülemiste laagridetailide ümberpaigutamine

Kõigile seadmetele:

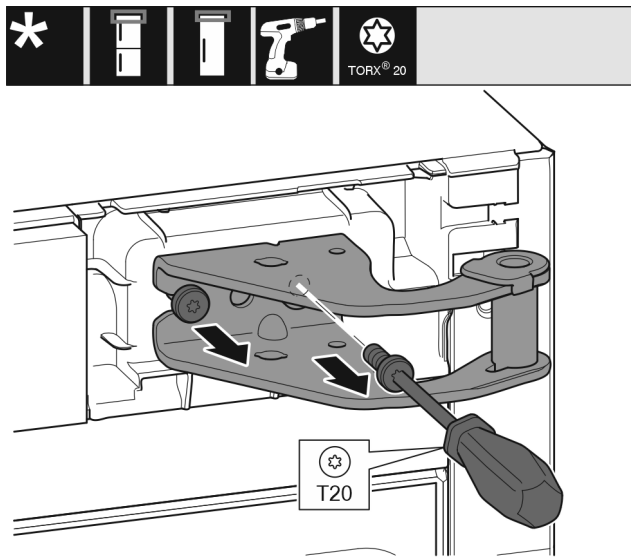


Fig. 24

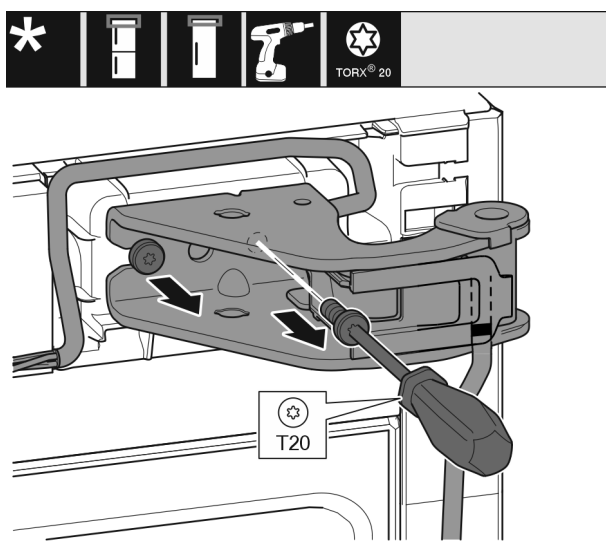


Fig. 25

- ▶ Keerake kruvikeerajaga T20 mõlemad kruvid välja.
- ▶ Tõstke laagripukk üles ja eemaldage.
- ▶ Tõstke laagripukk ja kaabel üles ning eemaldage.

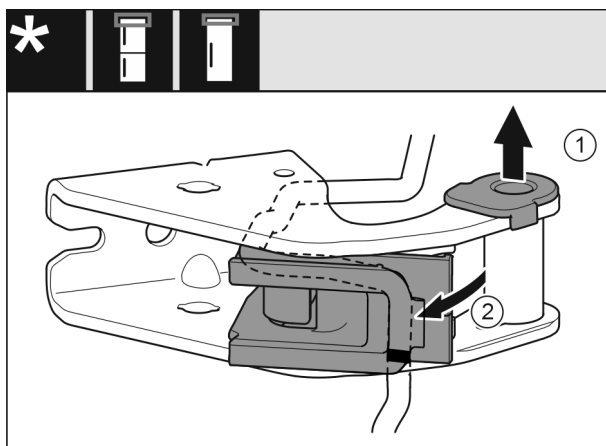


Fig. 26

- ▶ Tõmmake laagripukk juhikust välja. Fig. 26 (1)
- ▶ Keerake kaablihoidik välja. Fig. 26 (2)

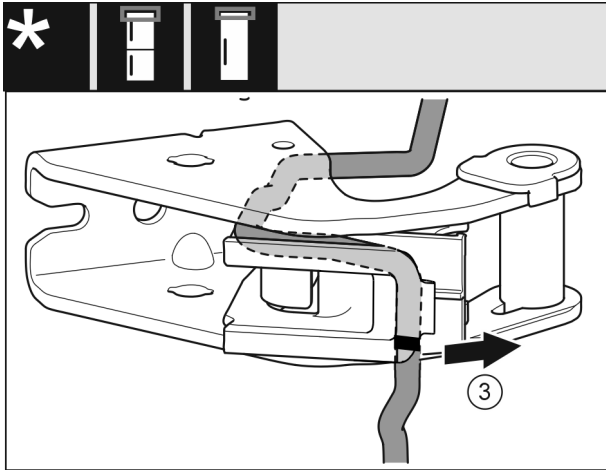


Fig. 27

- ▶ Demonteerige kaabel koos kaablihoidikuga laagripukilt. Fig. 27 (3)

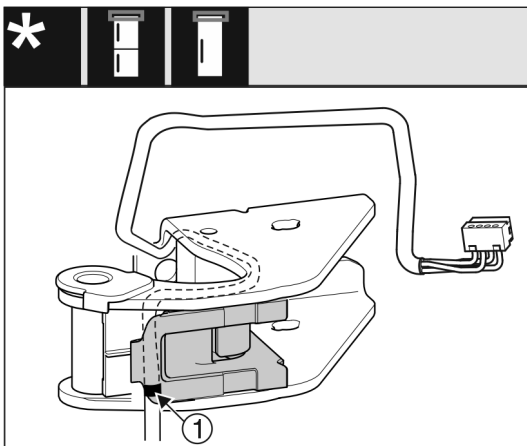


Fig. 28

- ▶ Pange kaabel peegelpildis kaablihoidiku ülemisse soonde.
- ▷ Keskmise märgistuse peab asuma seejuures kaablihoidiku serval Fig. 28 (1).
- ▶ Keerake kaablihoidik sisse.

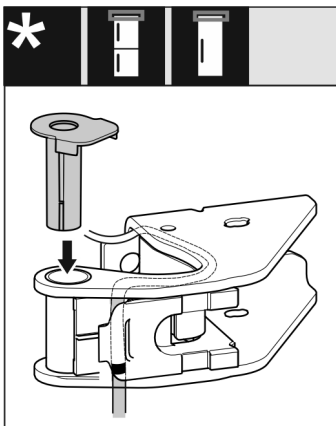


Fig. 29

- ▶ Pange laagripuks teiselt küljelt sisse ja fikseerige.

TÄHELEPANU

Kaabli muljumise oht

- ▶ Pöörake kaabli paigaldamisel tähelepanu märgistustele. Topeltmärgistusega kaabliots tuleb ukse otsdetali sisse paigaldada.

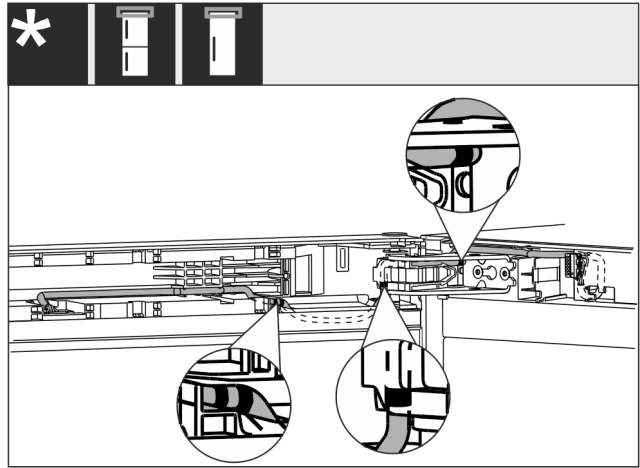


Fig. 30

Pärast ümberpaigutamist peab kaabli paigaldus välja nägema joonisel kujutatud viisil.

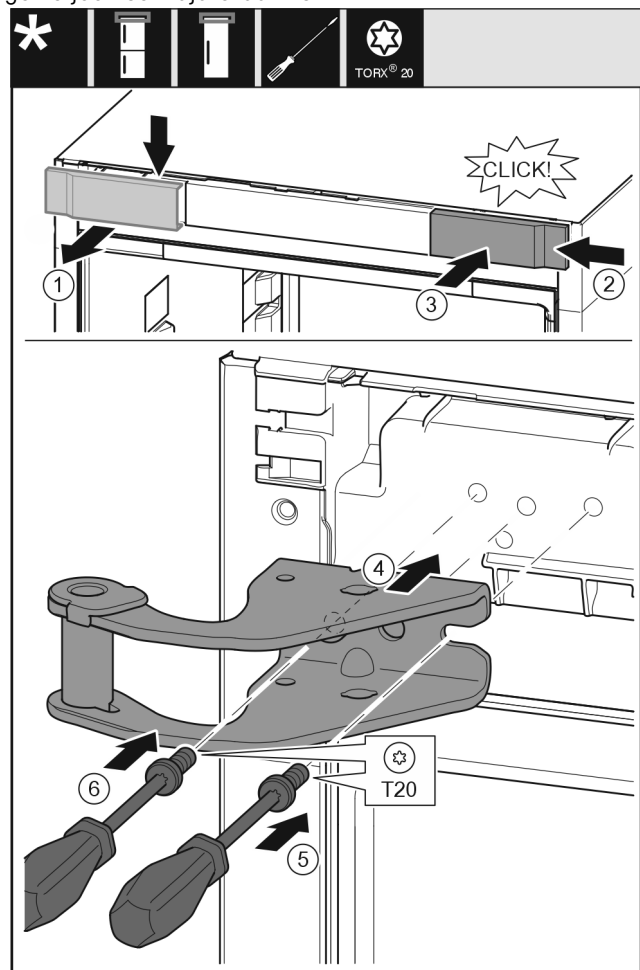


Fig. 31

- ▶ Võtke kate ülaltpoolt ettepoole ära. Fig. 31 (1)
- ▶ Haakige kate 180° pööratult teisel küljel paremalt külge. Fig. 31 (2)
- ▶ Fikseerige kate. Fig. 31 (3)
- ▶ Pange ülemine laagripukk kohale. Fig. 31 (4)
- ▶ Pange kruvi kruvikeerajaga T20 kohale ja keerake kinni. Fig. 31 (5)
- ▶ Pange kruvi kruvikeerajaga T20 sisse ja keerake kinni. Fig. 31 (6)

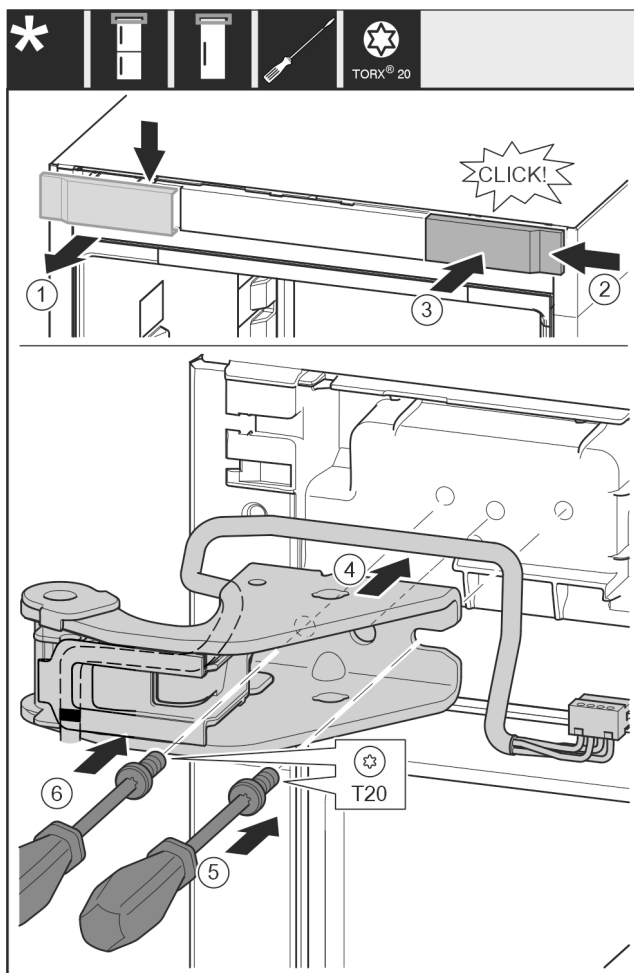


Fig. 32

- ▶ Võtke kate ülaltpoolt ettepoole ära. Fig. 32 (1)
- ▶ Haakige kate 180° pööratult teisel küljel paremalt külge. Fig. 32 (2)
- ▶ Fikseerige kate. Fig. 32 (3)
- ▶ Pange ülemine laagripukk kohale. Fig. 32 (4)
- ▶ Pange kruvi kruvikeerajaga T20 kohale ja keerake kinni. Fig. 32 (5)
- ▶ Pange kruvi kruvikeerajaga T20 sisse ja keerake kinni. Fig. 32 (6)

13.7 Keskmiste laagridetailide ümberpaigutamine

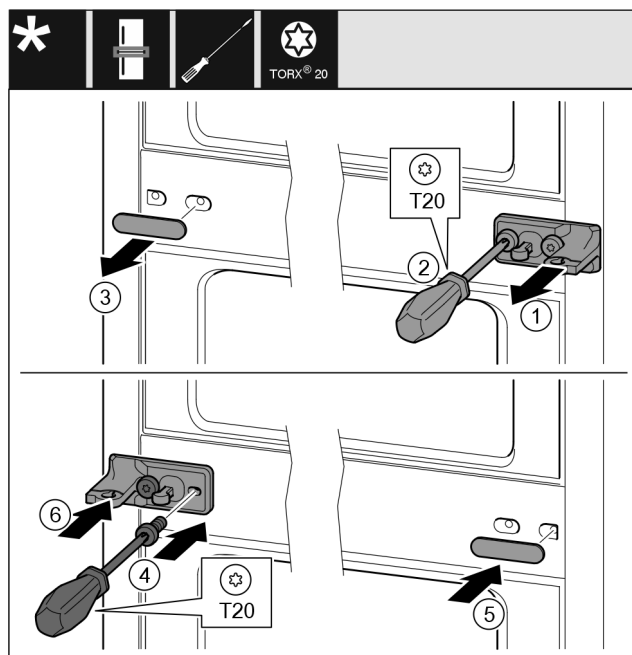


Fig. 33

- ▶ Tõmmake seib maha. Fig. 33 (1)
- ▶ Keerake kruvid kruvikeerajaga T20 välja. Fig. 33 (2)
- ▶ Tõmmake kate ettevaatlikult maha. Fig. 33 (3)
- ▶ Kruvige laagripukk 180° pööratult teisel küljel tugevasti külge. Fig. 33 (4)
- ▶ Paigaldage kate 180° pööratult teisele küljele. Fig. 33 (5)
- ▶ Lükake seib eestpoolt peale. Fig. 33 (6)

13.8 Alumiste laagridetailide ümberpaigutamine

Kõigile seadmetele:

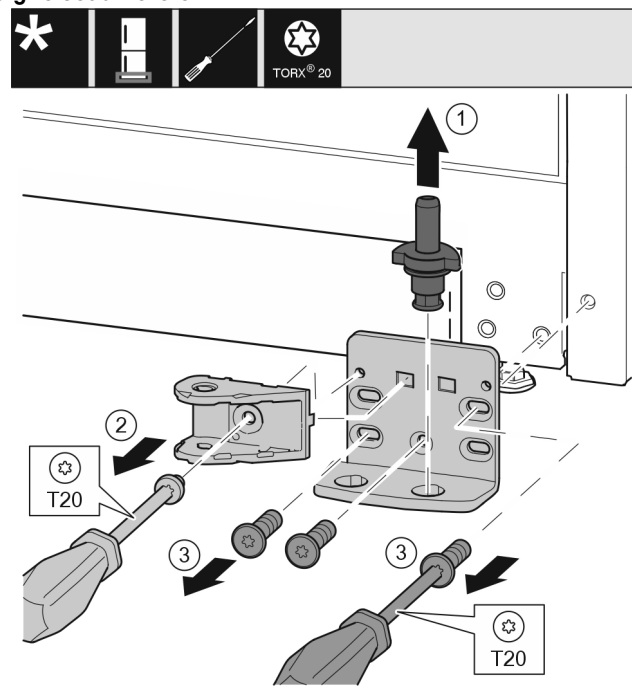


Fig. 34 *

- ▶ Tõmmake laagripolt täielikult ülespoole välja. Fig. 34 (1)*
- ▶ Keerake kruvi kruvikeerajaga T20 välja ja võtke sulgemisamortisaatori ühendus maha. Fig. 34 (2)

- ▶ Keerake kruvid kruvikeerajaga T20 välja ja võtke laagripukk maha. Fig. 34 (3)*

Kõigile seadmetele:

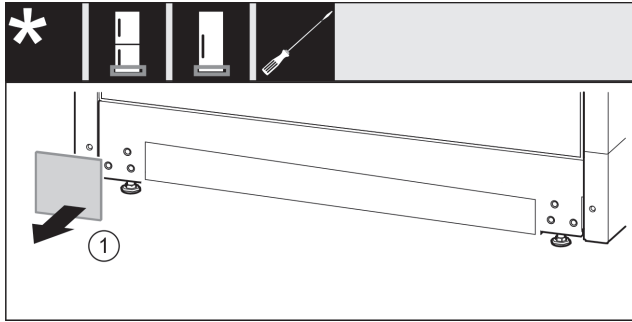


Fig. 35

- ▶ Võtke kate maha. Fig. 35 (1)

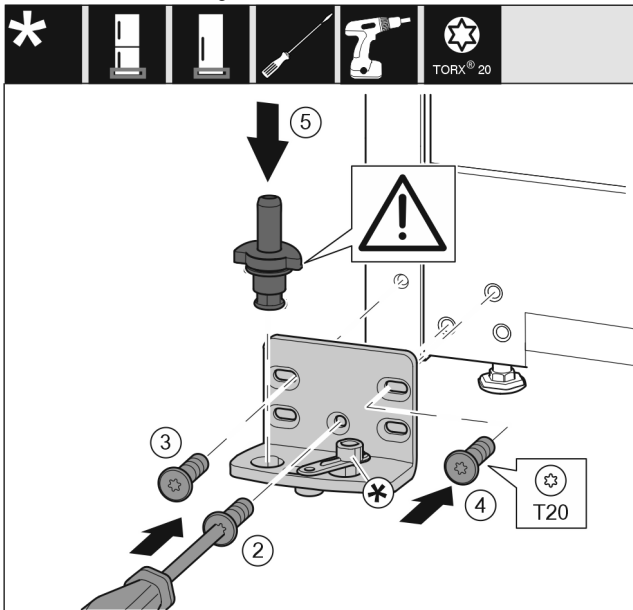


Fig. 36

- ▶ Pange laagripukk teisel küljel kohale ja kruvige kruvikeerajaga T20 abil külge. Alustage kruviga 2 alt keskelt. Fig. 36 (2)
- ▶ Keerake kruvi 3 ja 4 kinni. Fig. 36 (3,4)
- ▶ Pange laagripolt täielikult sisse. Pöörake seejuures tähelepanu sellele, et fiksaatornukk on tahapoole suunatud. Fig. 36 (5)
- ▶ Pange laagripukk teisel küljel kohale ja kruvige kruvikeerajaga T20 abil külge. Alustage kruviga 2 alt keskelt. (2)
- ▶ Keerake kruvi 3 ja 4 kinni. (3,4)
- ▶ Pöörake sulgemisamortisaatori ühendust 180°. Kruvige laagripuki teisel küljel kruvikeerajaga T20 külge. (5)
- ▶ Pange laagripolt täielikult sisse. Pöörake seejuures tähelepanu sellele, et fiksaatornukk on tahapoole suunatud. (6)

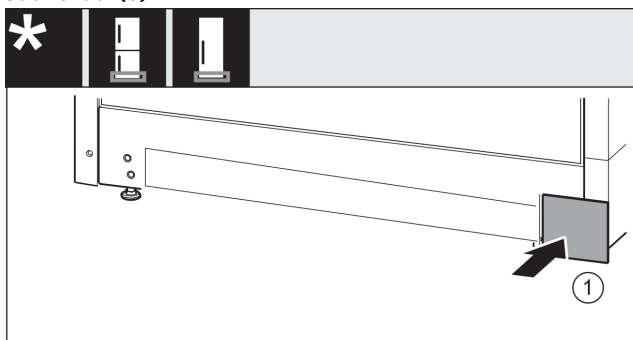


Fig. 37

- ▶ Pange kate teisel küljel taas peale. Fig. 37 (1)

13.9 Ukse laagridetailide ümberpaigutamine

Ülemine uks

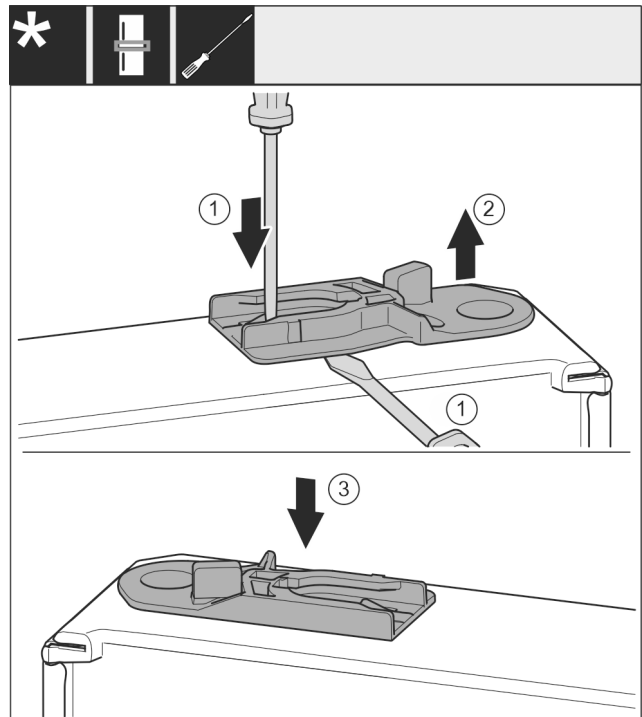


Fig. 38

- ▶ Ukse alakülg näitab ülespoole: pöörake ust.
- ▶ Tõmmake juhtpuks välja: vajutage aasa lapikkruvikeerajaga ja lükake samaaegselt lapikkruvikeerajaga juhtpuksi alla. Fig. 38 (1, 2)
- ▶ Lükake tarnekomplektiga kaasasolev juhtpuks teisel seadmeküljel sisse. Fig. 38 (3)
- ▶ Ukse ülakülg näitab ülespoole: pöörake ust.

13.10 Käepidemete ümberpaigutamine*

Kõigile seadmetele:

Uksepiiraja vahetamine

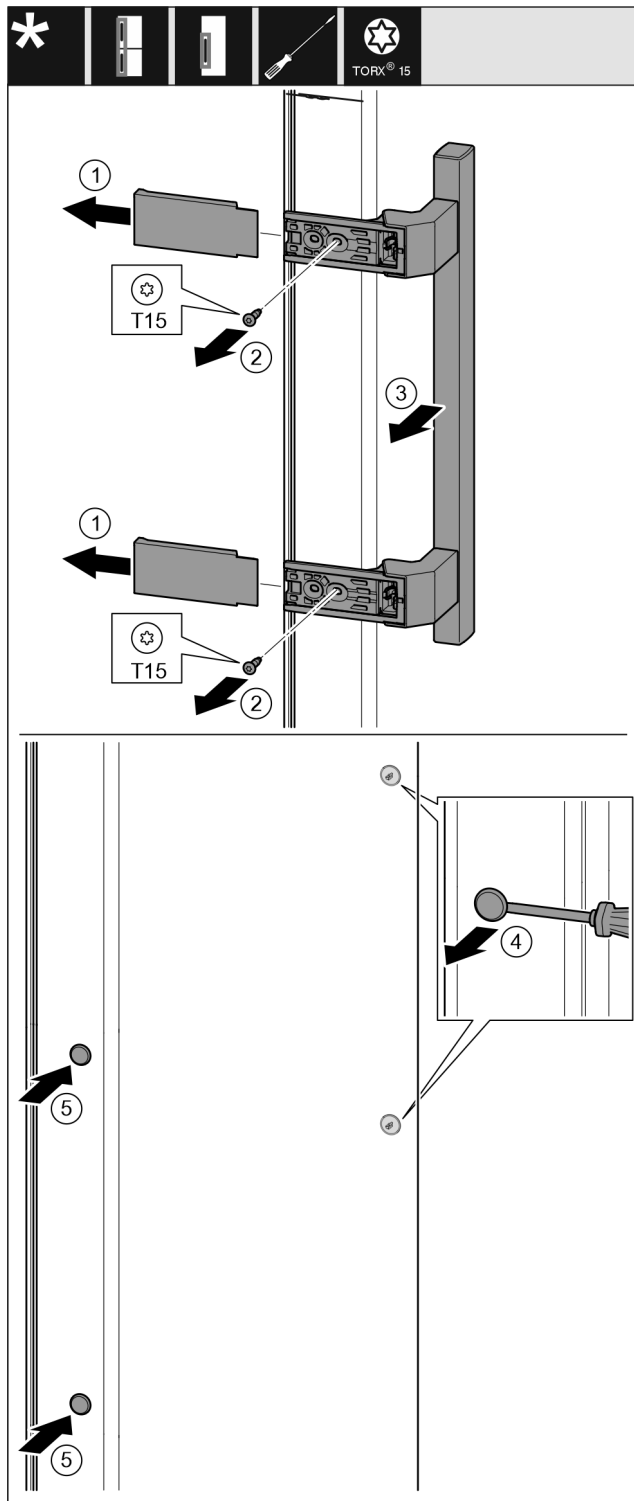


Fig. 39

- ▶ Tõmmake kate maha. Fig. 39 (1)
- ▶ Keerake kruvid kruvikeerajaga T15 välja. Fig. 39 (2)
- ▶ Võtke käepide maha. Fig. 39 (3)
- ▶ Tõstke külgmised korgid ettevaatlikult lapikruvikeerajaga üles ja tõmmake välja. Fig. 39 (4)
- ▶ Pange korgid teisel küljel taas sisse. Fig. 39 (5)

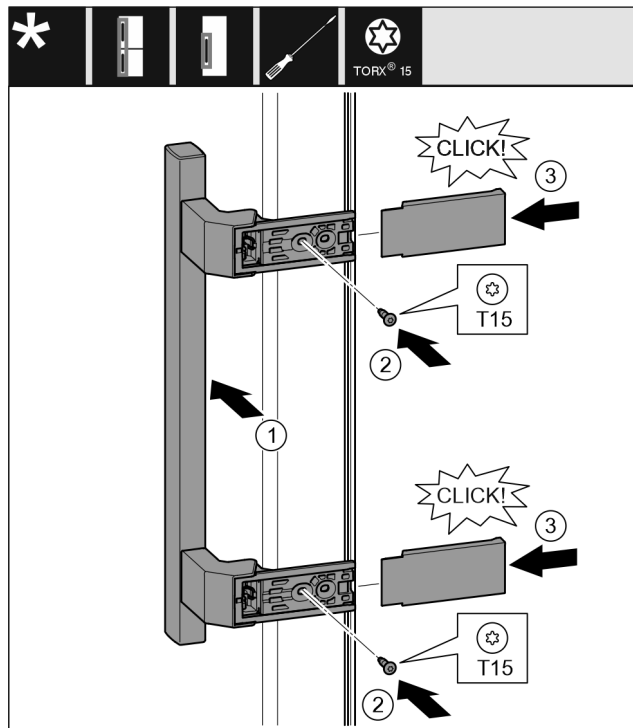


Fig. 40

- ▶ Pange käepide vastasküljel kohale. Fig. 40 (1)
- ▷ Kruviaugud peavad täpselt ülestikku paiknema.
- ▶ Keerake kruvid kruvikeerajaga T15 kinni. Fig. 40 (2)
- ▶ Pange katted küljel kohale ja lükake peale. Fig. 40 (3)
- ▷ Pöörake tähelepanu õigele fikseerumisele.

13.11 Alumise ukse monteerimine

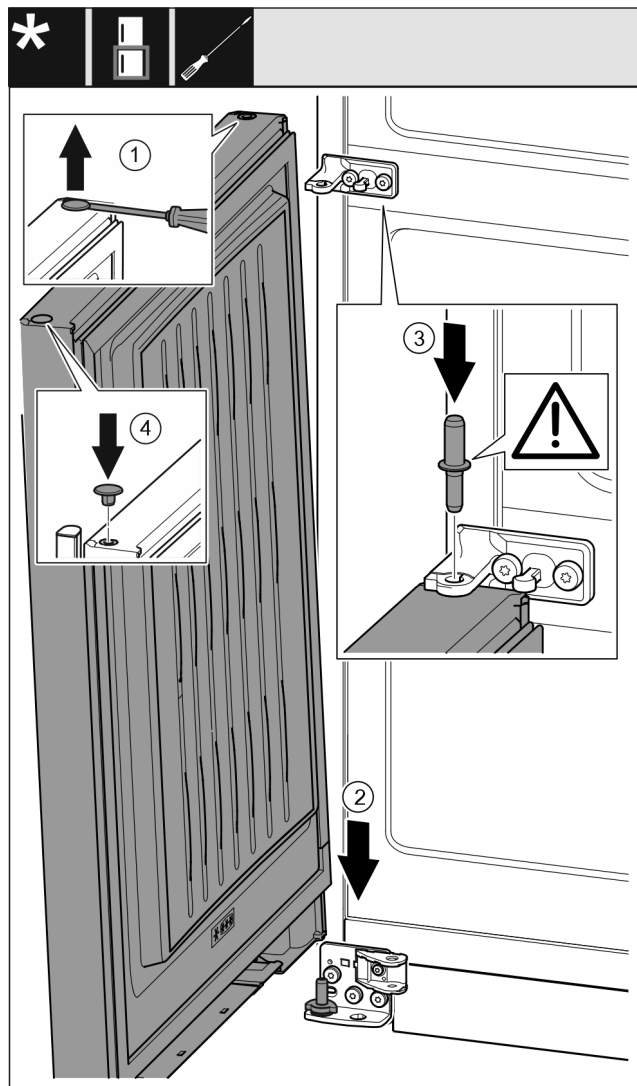


Fig. 41

- ▶ Tõstke kork ettevaatlikult lapikkruvikeerajaga üles ja tõmmake välja. Fig. 41 (1)
- ▶ Asetage uks ülaltpoolt alumisele laagripoldile. Fig. 41 (2)
- ▶ Pange keskmine laagripolt läbi keskmise laagripuki alumise ukse sisse. Pöörake seejuures tähelepanu sellele, et fiksaatornukk on tahapoole suunatud. Fig. 41 (3)
- ▶ Pange kork teisel ukseküljel taas sisse. Fig. 41 (4)

13.12 Ülemise ukse monteerimine

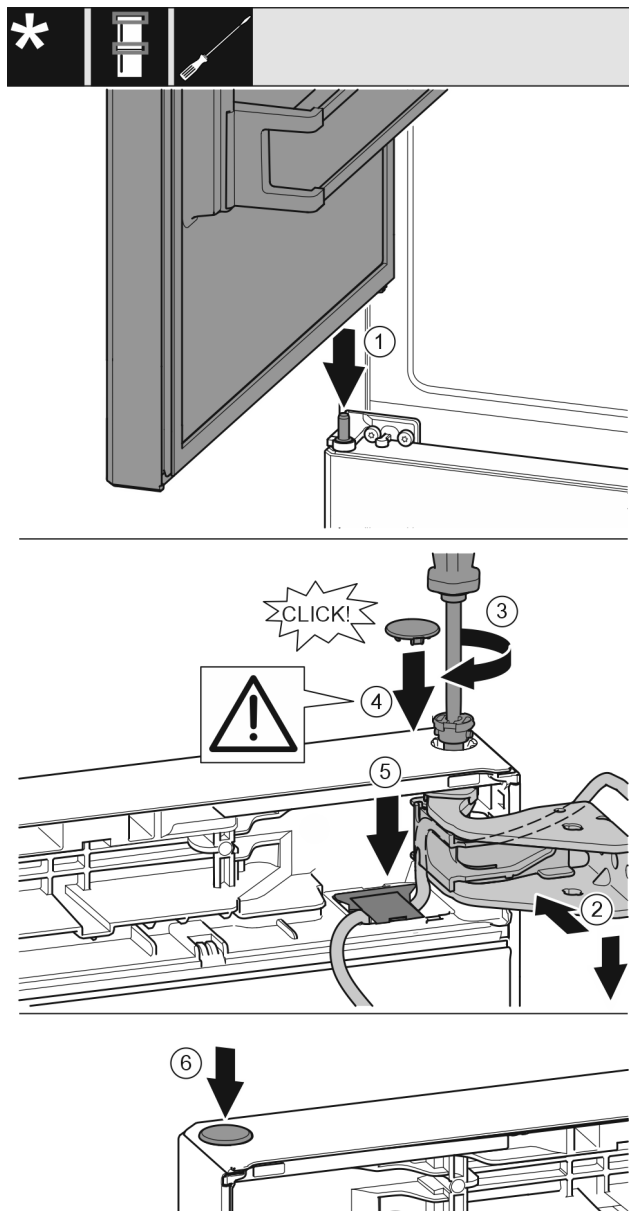


Fig. 42

- ▶ Asetage ülemine uks keskmisele laagripoldile Fig. 42 (1)
- ▶ Joondage uks ülal laagripuki ava suhtes välja. Fig. 42 (2)
- ▶ Pange polt sisse ja keerake kruvikeerajaga T15 kinni. Fig. 42 (3)
- ▶ Monteerige ukse kindlustamiseks turvakate: pange turvakate sisse ja kontrollige, kas see toetub uksele. Vastasel juhul pange polt täielikult sisse. Fig. 42 (4)

TÄHELEPANU

Kaabli muljumine

- ▶ Kaablil olev märgistus peab asuma hoidikus keskel. Pikema avaga aas peab näitama ettepoole.
- ▶ Pange kate jälle sisse ja vajutage allapoole, kuni see fikseerub. Fig. 42 (5)
- ▶ Pange kork sisse. Fig. 42 (6)

Uksepiiraja vahetamine

13.13 Kaabelühenduse monteerimine

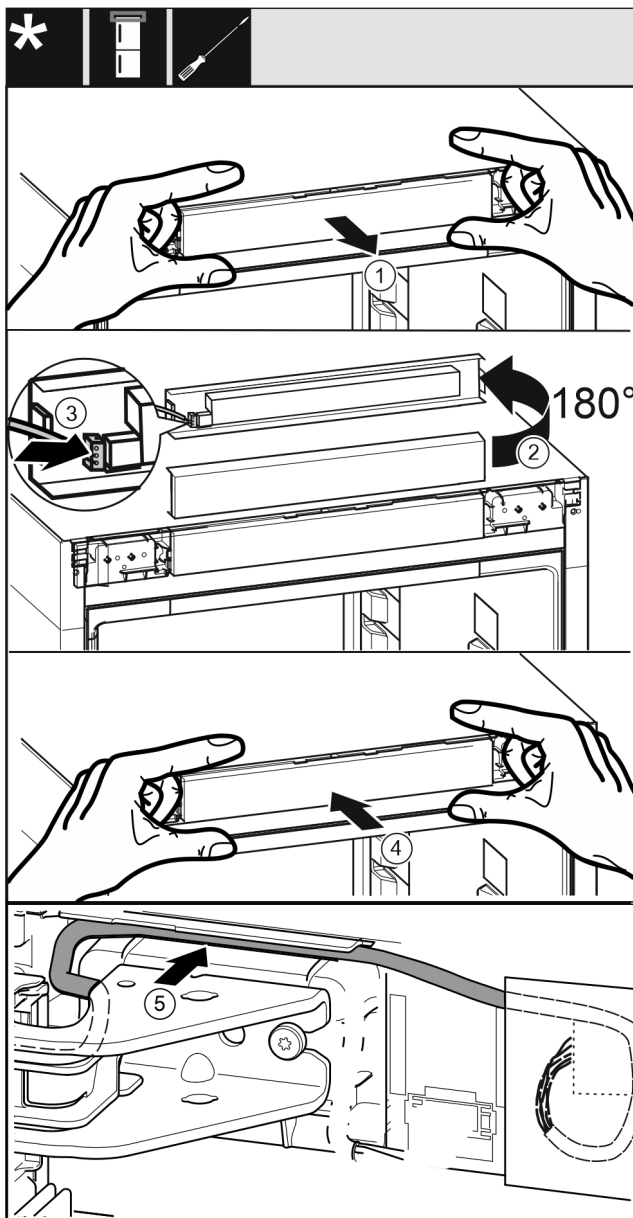


Fig. 43

- ▶ Võtke käsitsemisilukate ettevaatlikult välja. Fig. 43 (1)
- ▶ Pöörake ilukate 180° võrra ülespoole. Fig. 43 (2)
- ▶ Fikseerige pistik käsitsemismooduli ilukatte külge. Fig. 43 (3)
- ▶ Fikseerige käsitsemisilukate jälle seadme külge. Fig. 43 (4)
- ▶ Vedage hall kaabel ettevaatlikult juhikus üle ülemise laagripuki. Fig. 43 (5)

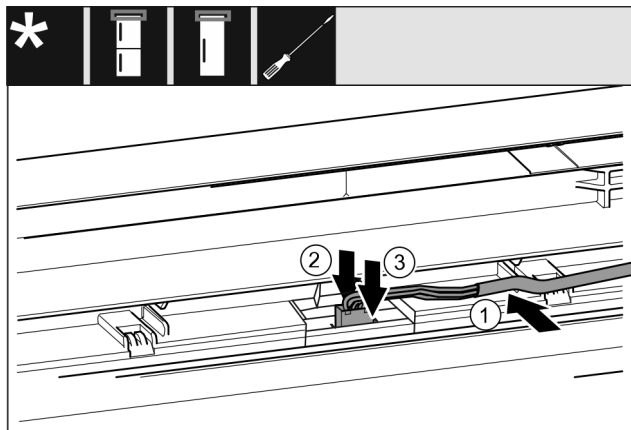


Fig. 44

- ▶ Pange hall kaabel ülemise ukse juhikusse. Fig. 44 (1)
- ▶ Suruge fiksaatornina tahapoole. Fig. 44 (2)
- ▶ Fikseerige pistik. Fig. 44 (3)
- ▶ Vedage kaablil ülejäänud pikkus vajaduse korral silmuksena juhikusse.

13.14 Uste väljajoondamine

Kõigile seadmetele:



HOIATUS

Vigastusohu väljakukkiva ukse tõttu!

Kui laagriosad pole piisavalt tugevasti külge kruvitud, siis võib uks välja kukkuda. See võib põhjustada raskeid vigastusi. Peale selle ei pruugi uks sulguda, nii et seade ei jahuta korralikult.

- ▶ Kruvige laagripukid tugevasti 4 Nm külge.
- ▶ Kontrollige kõiki kruvisid ja pingutage vajaduse korral üle.
- ▶ Joondage uks vaj. korra mõlema alumises laagripukis ja keskmises laagripukis asuva pikiava kaudu seadme korpuse suhtes välja. Selleks keerake keskmine kruvi kaasasoleva T20-tööriistaga alumisest laagripukist välja. Vabastage veidi ülejäänud kruvisid T20-tööriistaga või kruvikeerajaga T20 ja joondage pikiavade kaudu välja. Vabastage kruvid keskmises laagripukis T20-tööriistaga ja joondage keskmine laagripukk pikiavade kaudu välja.
- ▶ Toestage uks: keerake seadejalga lihtvõtmega NR10 alumisest laagritoest välja, kuni see puutub vastu põrandat, seejärel keerake 90° võrra edasi.

13.15 Alumise sulgemisamortisaatori monteerimine

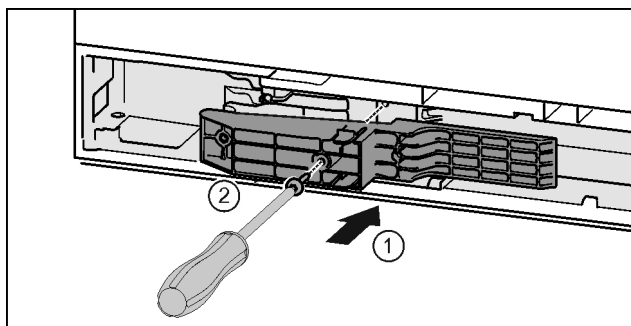


Fig. 45 *

- ▶ Pange adapterdetail käepideme küljel väljalõikesse. Fig. 45 (1)*
- ▶ Keerake kruvid kruvikeerajaga T15 kinni. Fig. 45 (2)*

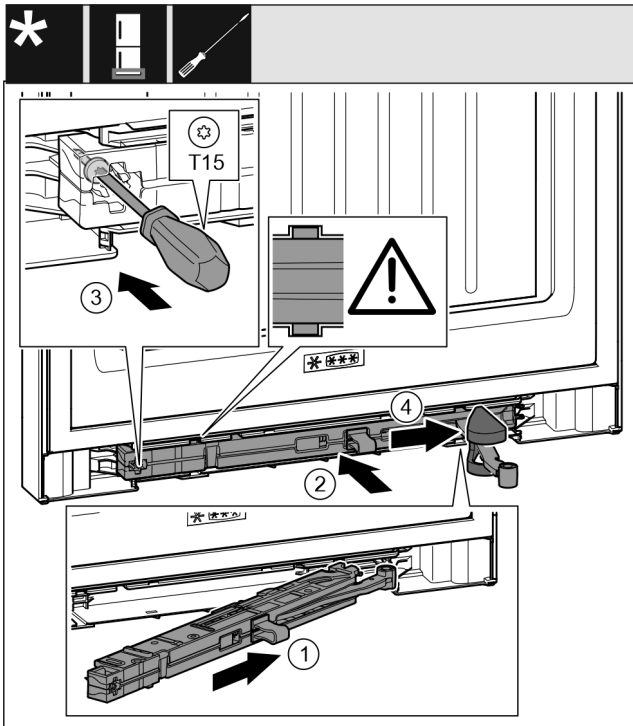


Fig. 46

- ▶ Lükake sulgemismortisaatori mooduli laagripuki küljel lõpuni kaldu väljalõikesse. Fig. 46 (1)
- ▶ Lükake sulgemismortisaatori mooduli täielikult väljalõikesse. Fig. 46 (2)
- ▷ Moodul on õigesti positioneeritud, kui sulgemismortisaatori mooduli ribi asub juhikus.
- ▶ Keerake kruvi kruvikeerajaga T15 kinni. Fig. 46 (3)
- ▶ Lükake kate liigendi peale. Fig. 46 (4)

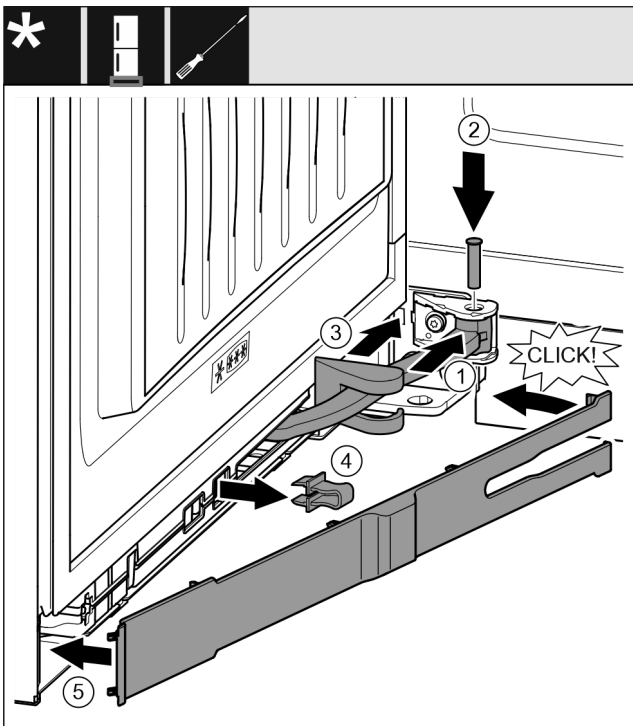


Fig. 47

Uks on 90° avatud

- ▶ Pöörake liigend rippkinnitusele. Fig. 47 (1)
- ▶ Pange polt kruvikeerajaga T15 rippkinnituse ja liigendi sisse. Pöörake seejuures tähelepanu sellele, et fiksaatornukk asub korrektselt soones. Fig. 47 (2)
- ▶ Lükake laagripuki katet piki liigendit ja monteerige rippkinnituse kohale. Fig. 47 (3)

- ▶ Võtke kaitse ära. Fig. 47 (4)
- ▶ Pange ilukate käepidemeküljel kohale ja keerake sisse. Fig. 47 (5)
- ▷ Ilukate on fikseeritud.
- ▶ Sulgege alumine uks.

13.16 Ülemise sulgemismortisaatori monteerimine

Sulgemismortisaatoriga seadmetele:

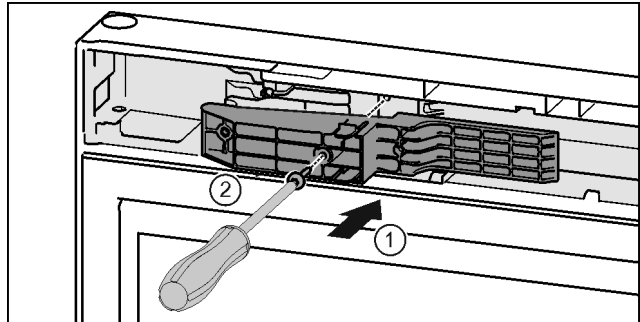


Fig. 48*

- ▶ Pange adapterdetail käepideme küljel väljalõikesse. Fig. 48 (1)*
- ▶ Keerake kruvid kruvikeerajaga T15 kinni. Fig. 48 (2)*

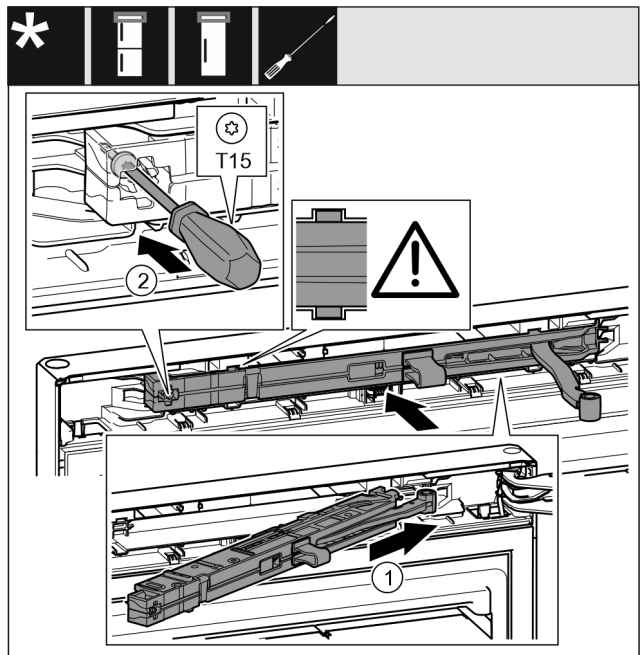


Fig. 49

- ▶ Lükake sulgemismortisaatori mooduli laagripuki küljel lõpuni kaldu väljalõikesse. Fig. 49 (1)
- ▶ Lükake moodul täielikult sisse.
- ▷ Moodul on õigesti positioneeritud, kui sulgemismortisaatori mooduli ribi asub korpuse juhikus.
- ▶ Keerake kruvi kruvikeerajaga T15 kinni. Fig. 49 (2)

Seade ühendamine veevarustusega*

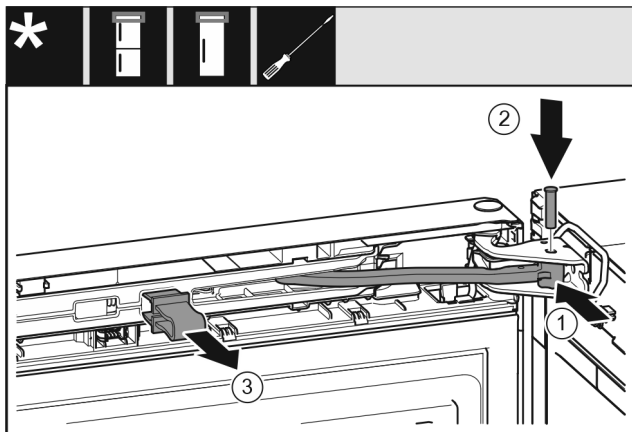


Fig. 50

Uks on 90° avatud.

- ▶ Pöörake liigend laagripukki. Fig. 50 (1)
- ▶ Pange polt laagripukki ja liigendisse. Pöörake seejuures tähelepanu sellele, et fiksaatornukk asub korrektselt soones. Fig. 50 (2)
- ▶ Võtke kaitse ära. Fig. 50 (3)

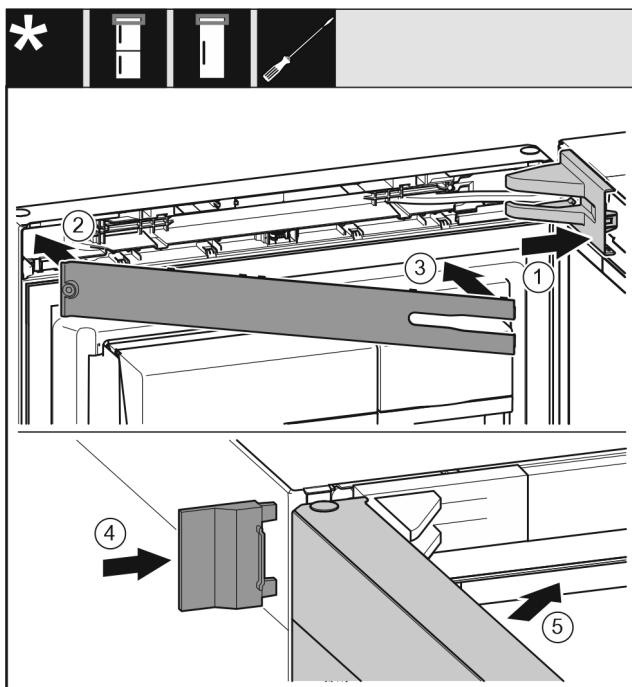


Fig. 51

- ▶ Pange laagripuki kate peale ja fikseerige, vaj. korral suruge ettevaatlikult laiali. Fig. 51 (1)
- ▶ Pange ilukate peale. Fig. 51 (2)
- ▶ Keerake ilukate sisse ja fikseerige. Fig. 51 (3)
- ▶ Lükake välimine kate peale. Fig. 51 (4)
- ▶ Sulgege ülemine uks. Fig. 51 (5)

14 Seade ühendamine veevarustusega*

Tehke kindlaks, et järgmised eeldused on täidetud:

- Mõõdud veevarustusega ühendamiseks on teada ja neist peetakse kinni.
- Veerõhust peetakse kinni.
- Vee pealevool seadmesse toimub külmaveetorustiku kaudu, mis talub käitusrõhku ja on joogiveevarustuse külge ühendatud.
- Kõik seadmed ja seadised, mida kasutatakse vee pealevoolus, vastavad asjaomasel riigis kehtivatele eeskirjadele.

- Seadme tagakülge on ligipääsetav, et saaksite seadme joogiveevarustuse külge ühendada.
- Kasutatakse kaasasolevat voolikut. Vanad voolikud on utiliseeritud.*
- Vooliku ühendusdetailis on tihendiga sõel.*
- Voolikjuhtme ja maja veeühenduse vahel on veekraan, et vajaduse korral saaks vee pealevoolu katkestada.*
- Veekraan on väljaspool seadme tagaseina piirkonda ja hõlpsalt ligipääsetav. Seetõttu saate seadme seinale võimalikult lähedale seada ja vajaduse korral veekraani kiiresti kinni keerata.*



HOIATUS

Elektrilöögi oht vee tõttu!

- ▶ Enne veetorustiku ühendamist: lahutage seade pistikupeasast.
- ▶ Enne vee pealevoolutorustike ühendamist: sulgege veevarustus.
- ▶ Tehke kindlaks, et seadet ühendab joogiveevarustuse külge ainult kvalifitseeritud erialapersonal.



HOIATUS

Mürgistusoht saastunud vee tõttu!

- ▶ Ühendage ainult joogiveevarustuse külge.

14.1 Vooliku külgeühendamine*

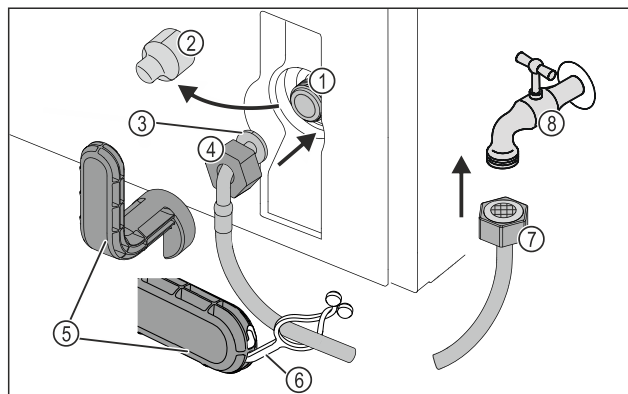


Fig. 52

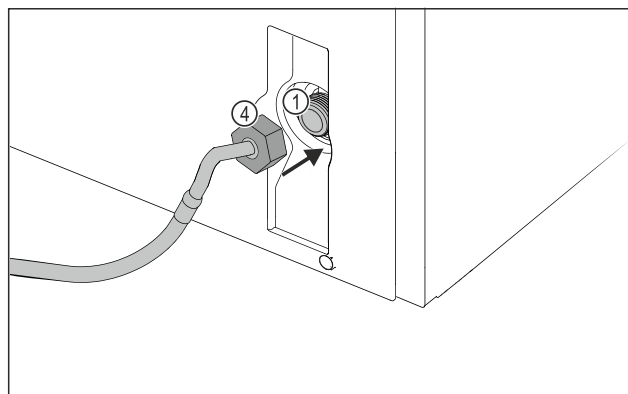


Fig. 52

- | | |
|---|----------------------|
| (1) Magnetventiil: Magnetventiil on seadme tagaküljel allosas. Sellel on R3/4 ühenduskeere. | (5) Abitööriist |
| (2) Kate | (6) Aas |
| (3) Paindega voolikuots | (7) Sirge voolikuots |
| (4) Mutter | (8) Veekraan |

TÄHELEPANU

Kahjustusohht asjatundmatu montaaži tõttu!

- ▶ Ärge kahjustage ega murdke montaažil voolikut kokku.
- ▶ Ärge kahjustage ega murdke seadme ülespanemisel voolikut kokku.

Vooliku ühendamine seadme külge:

- ▶ Tõmmake kate Fig. 52 (2) maha.
- ▶ Lükake mutter Fig. 52 (4) lõpuni paindega voolikuotsale Fig. 52 (3) ja hoidke kinni.

TÄHELEPANU

Ebatihe magnetventiil kahjustatud keermeniitide tõttu!
Kui magnetventiil on ebatihe, siis võib vesi välja tungida.

- ▶ Järgige mutri monteerimiseks magnetventiilile alljärgnevaid korraldusi.

- ▶ Pange mutter Fig. 52 (4) ettevaatlikult magnetventiilile Fig. 52 (1) ja hoidke kinni.
- ▶ Keerake mutrit Fig. 52 (4) kahe sõrmega keermele, kuni on saavutatud kindel ja tugev kinnitus.



HOIATUS

Lõikehaavade oht murdunud abitööriista tõttu!

- ▶ Kasutage abitööriista Fig. 52 (5) eranditult ruumitemperatuuril.

- ▶ Pingutage mutrit Fig. 52 (4) abitööriistaga Fig. 52 (5) päripäeva kinni, kuni on saavutatud maksimaalne pöördemoment ja abitööriist Fig. 52 (5) pöörleb läbi.
- ▷ Voolik on seadme külge ühendatud.

Vooliku ühendamine veekraani külge:

- ▶ Keerake mutter Fig. 52 (7) veekraanile Fig. 52 (8).



HOIATUS

Lõikehaavade oht murdunud abitööriista tõttu!

- ▶ Kasutage abitööriista Fig. 52 (5) eranditult ruumitemperatuuril.

- ▶ Pingutage mutrit Fig. 52 (7) abitööriistaga Fig. 52 (5) päripäeva kinni, kuni on saavutatud maksimaalne pöördemoment ja abitööriist Fig. 52 (5) pöörleb läbi.
- ▶ Haakige aas Fig. 52 (6) abitööriista Fig. 52 (5) külge.
- ▶ Kinnitage aas Fig. 52 (6) säilitamiseks vooliku külge.
- ▷ Voolik on veekraani külge ühendatud.

14.2 Veesüsteemi kontrollimine

Enne kui panete seadme täielikult üles, soovib Liebherr veesüsteemi tiheduse suhtes kontrollida.

- ▶ Pange InfinitySpringi veepaak sisse. (vt. 15 Veepaak*) *
- ▶ Pange InfinitySpringi veefilter sisse. (vt. 16 Veefilter*) *
- ▶ Avage aeglaselt veekraan.*
- ▶ Kontrollige, kas voolikud, vee pealevool ja ühendused on tihedad.
- ▷ Veesüsteem on tiheduse suhtes kontrollitud.
- ▷ Veesüsteem on tihe: Te saate seadme täielikult üles panna.

Märkus

InfinitySpring: Enne esmakordset kasutamist peate InfinitySpringi käiku võtma. Selleks peate veesüsteemi õhust tühjendama ja puhastama. (vt Quick Start Guide'i või kasutuskorraldust)*

IceMaker: Enne esmakordset kasutamist peate IceMakeri puhastama. (vt Quick Start Guide'i või kasutuskorraldust)*

15 Veepaak*

InfinitySpring veepaak asub olenevalt seadmest jahutusosas või BioFresh-osas kõige alumise sahtli taga.

15.1 Veepaagi sissepanemine

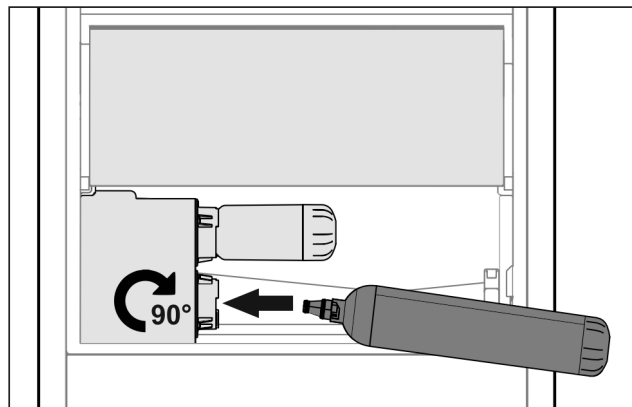


Fig. 53

- ▶ Võtke sahtel välja.
- ▶ Pange veepaak sisse ja keerake u 90° lõpuni paremale.
- ▶ Kontrollige üle, kas veepaak on tihe ja vett ei tungi välja.
- ▶ Pange sahtel sisse.
- ▶ Eemaldage veesüsteemist õhk (vt montaažikorraldust, Veeühendus).

Veefiltri asemel saab kasutada täiendavat veepaaki.

Märkus

Veepaak on saadaval varuosana.

16 Veefilter*

Veefilter asub olenevalt seadmest jahutusosas või BioFresh-osas kõige alumise sahtli taga.

See absorbeerib veest setteid ja vähendab kloorimaitset.

- Vahetage veefilter etteantud jõudluse korral hiljemalt iga 6 kuu tagant või läbivoolumäära tunduval vähenemisel välja.
- Veefilter sisaldab aktiivsütt ja selle võib utiliseerida koos tavalise olmeprügiga.

Märkus

Te saate veefiltri Liebherr-Hausgeräte poest aadressil home.liebherr.com/shop/de/deu/zubehor.html.

16.1 Veefiltri sissepanemine

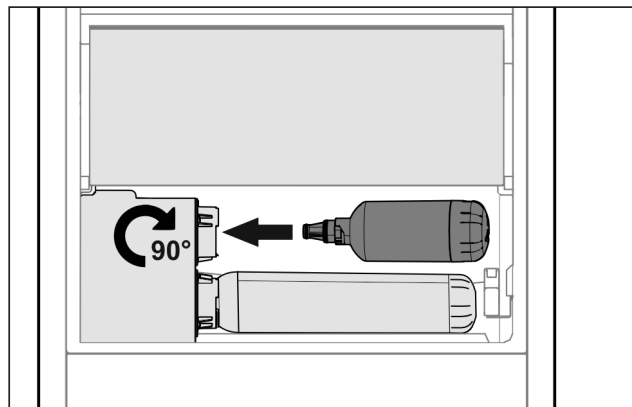


Fig. 54

- ▶ Võtke sahtel välja.
- ▶ Pange veefilter sisse ja keerake u 90° lõpuni paremale.

Seadme külgeühendamine

- ▶ Kontrollige üle, kas filter on tihe ja vett ei tungi välja.
- ▶ Pange sahtel sisse.



ETTEVAATUST

Uued veefiltrid võivad sisaldada hõljumit.

- ▶ Võtke 3 l vett InfinitySpring ja utiliseerige.

▷ Veefilter on nüüd kasutusvalmis.

17 Seadme külgeühendamine



HOIATUS

Tulekahju oht asjatundmatu külgeühendamise tõttu!

Põletused.

Kahjustused seadmel.

- ▶ Ärge kasutage pikenduskaableid.
- ▶ Ärge kasutage jaotusliiste.

TÄHELEPANU

Kahjustusoht asjatundmatu külgeühendamise tõttu!

Kahjustused seadmel.

- ▶ Ärge ühendage seadet off-grid-inverterite nagu nt päike-seelektrisüsteemide ja bensiinigeneraatorite külge.

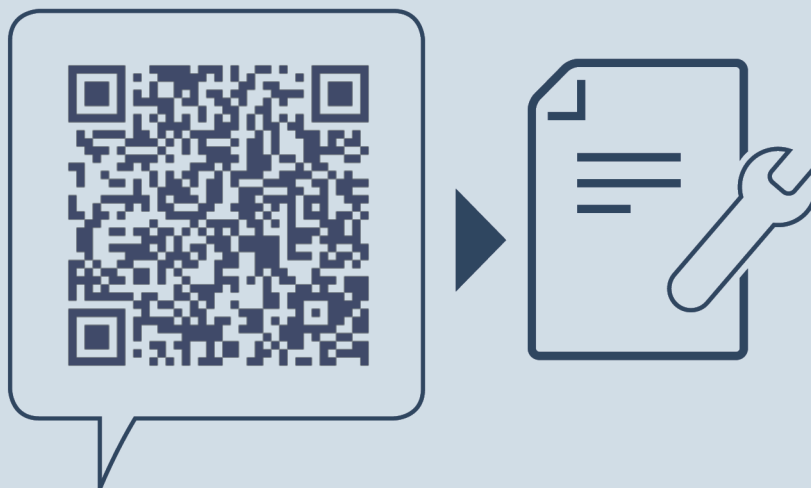
Märkus

Kasutage eranditult kaasapandud võrguühendusjuhet.

- ▶ Pikema võrguühendusjuhtme saab tellida klienditeenindusest.

Tehke kindlaks, et järgmised eeldused on täidetud:

- Ülespanekukoha voluliik ja pinge peavad vastama tüübisildil esitatud andmetele .
- Pistikupesa peab olema eeskirja kohaselt maandatud või elektriliselt kaitstud.
- Kaitsme vallandusvool on vahemikus 10 kuni 16 A.
- Pistikupesa on kergesti ligipääsetav.
- Pistikupesa ei asu seadme taga, vaid piirkondades a või b (a, b, c).
- ▶ Kontrollige elektriühendust.
- ▶ Pistke seadmepistik (G) seadme tagaküljel sisse. Pöörake tähelepanu õigele fikseerumisele.
- ▶ Ühendage võrgupistik pingetoite külge.
- ▷ Ekraanile ilmub Liebherr logo.
- ▷ Näidik lülitub Standby-sümbolile ümber.



home.liebherr.com/fridge-manuals

ET külmiku-sügavkülmiku kombinatsioon

Väljaandmise kuupäev: 20240410

Artikli-nr indeks: 7086339-01

Liebherr-Hausgeräte Marica EOOD
Bezirk Plovdiv
4202 Radinovo
Bulgarien