

---

# Übersicht Symbole und Bedienelemente

---

## LRT 1130-2.1

Stand: 01/2024

Diese Symbolübersicht dient ausschließlich dazu, Ihnen für Ihren Kran eine schnelle Übersicht über ausgewählte Betriebsfunktionen zu verschaffen. Sie beinhaltet nicht sämtliche notwendigen Betriebs-, Montage-, Bedien-, Warn- und Sicherheitshinweise, um den Kran sachgerecht montieren und betreiben zu können. Das Studium der Bedienungsanleitung ist vor Betrieb des Kranes zwingend notwendig, um ein umfassendes Verständnis über den Betrieb, die Montage, die Bedienung, die Warn- und die Sicherheitshinweise zu erlangen.

# LIEBHERR



## Übersicht: Bedienungs- und Kontrollinstrumente





## Armaturenträger

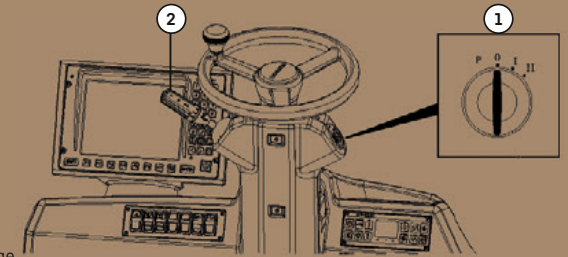
- 1 Warnblinker
- 2 Schaltstufe 1: Standlicht  
Schaltstufe 2: Abblendlicht
- 3 Rundumkennleuchte
- 4 Reinigung SCR-System\*  
Schalter oben betätigt:  
Reinigung SCR-System zugeschaltet  
Schalter in Mittelstellung:  
Automatische Reinigung SCR-System  
Schalter unten betätigt:  
Reinigung SCR-System gesperrt
- 5 Kontrollleuchte Fernlicht / Blinklicht



\* abhängig von der Motorabgasstufe

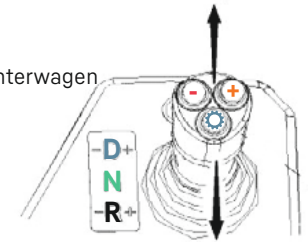
## Zündstartschalter

- 1 Motor start / Motor stopp
- 2 Lenkstockschalter  
Abblendlicht/Fernlicht  
Betätigung der Lichthupe  
Blinkerbetätigung (links/rechts)  
Scheibenwischerbetätigung  
(0, Intervall, I, II)  
Betätigung der Scheibenwaschanlage  
Betätigung des Signalhornes



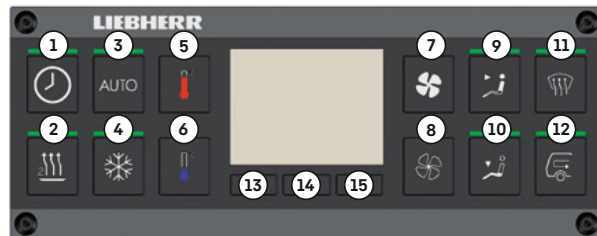
## Fahrschalter

1. Fahrtrichtungsvorwahl **D**: „Vorwärts“, bezogen auf den Kranunterwagen
2. Fahrtrichtungsvorwahl **N**: Neutral-Stellung
3. Fahrtrichtungsvorwahl **R**: „Rückwärts“, bezogen auf den Kranunterwagen
4. Schaltung manuell / auto ⚙️
5. Motorbremse an +
6. Motorbremse aus -



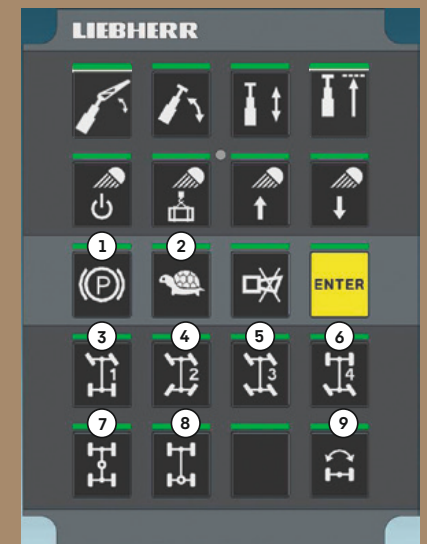
## Klimatisierung

- 1 Zeitschaltuhr
  - 2 Zusatzheizung Krankabine/  
Motorvorwärmung\*\*
  - 3 Automatikbetrieb
  - 4 Klimaanlage
  - 5 Temperatur erhöhen
  - 6 Temperatur reduzieren
  - 7 Gebläsestufe erhöhen
  - 8 Gebläsestufe reduzieren
  - 9 Luftverteilung Kopfraum
  - 10 Luftverteilung Fußraum
  - 11 Frontscheibe entfrosten
  - 12 Umluft
  - 13 - 15 Programmier Tasten Zeitschaltuhr
- \*\*optional



## Tastatureinheit rechts

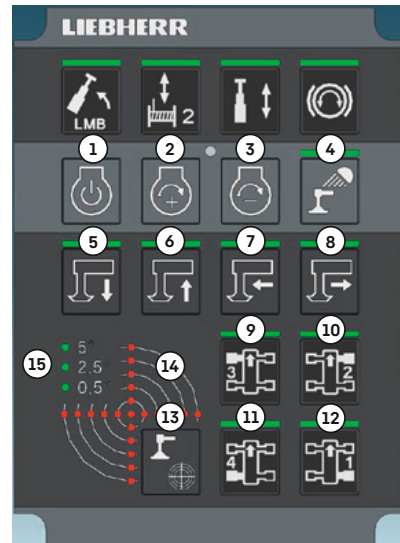
- 1 Feststellbremse
- 2 Fahrgetriebe: Kriechgang
- 3 Lenkprogramm Vorderachslenkung
- 4 Lenkprogramm Allradlenkung
- 5 Lenkprogramm Hundegang
- 6 Lenkprogramm Hinterachslenkung
- 7 Allrad
- 8 Querdifferenzialsperre
- 9 Achspendelung



## Abstützung

- ① Motor start / Motor stopp
- ② Motordrehzahl erhöhen
- ③ Motordrehzahl reduzieren
- ④ Schiebehalmbeleuchtung
- ⑤ Abstützzyylinder ausfahren
- ⑥ Abstützzyylinder einfahren
- ⑦ Schiebehalm ausfahren
- ⑧ Schiebehalm einfahren
- ⑨ Abstützung 3 vorne links anwählen
- ⑩ Abstützung 2 vorne rechts anwählen
- ⑪ Abstützung 4 hinten links anwählen
- ⑫ Abstützung 1 hinten rechts anwählen
- ⑬ Kran nivellieren (waagrecht ausrichten)
- ⑭ Anzeige der Neigung zur Waagerechten in Längsrichtung und Querrichtung
- ⑮ Auflösung der grafischen Darstellung

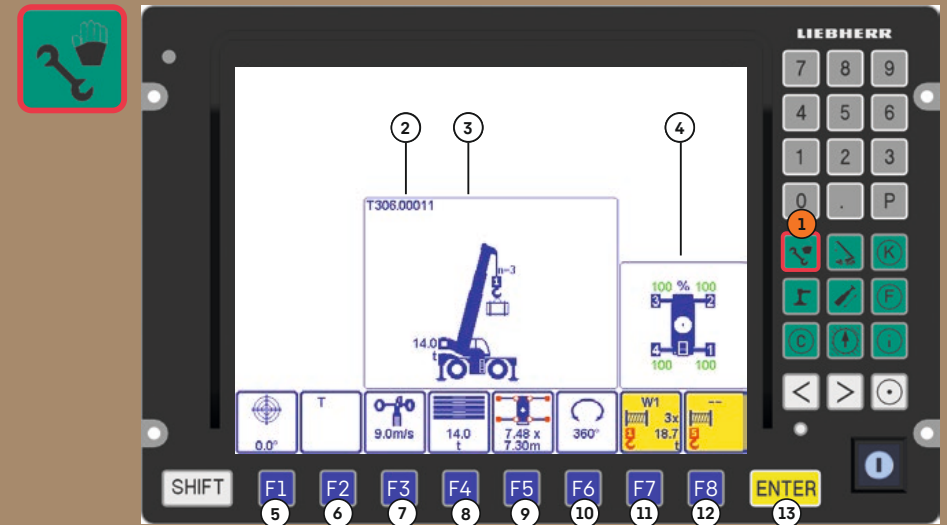
## Tastatureinheit links



## Abstützsteuereinheit



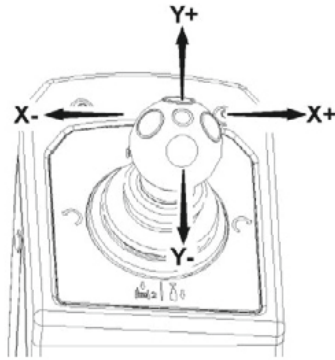
## Programm Rüsten



- |   |  |
|---|--|
| ① Programm Rüsten                       | ⑧ Gegengewicht                           |
| ② Tabellenname (Tabellennummer)         | ⑨ Abstützbasis                           |
| ③ Grafische Darstellung                 | ⑩ Drehbereich                            |
| ④ Anzeige Abstützung                    | ⑪ Einsicherung Hauptausleger Rollenkopf  |
| ⑤ Maximal zulässige Neigung             | ⑫ Einsicherung Ausrüstung                |
| ⑥ Betriebsart                           | ⑬ ENTER-Taster (Bestätigung Rüstzustand) |
| ⑦ Maximal zulässige Windgeschwindigkeit |  |

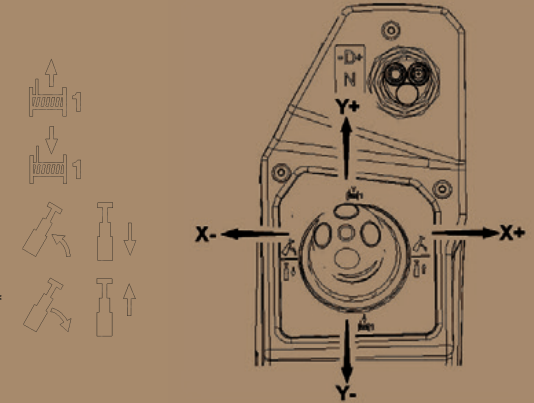
## Meisterschalter links

- Y+ Winde 2 abspulen /  
Teleskopausleger austeleskopieren\*
  - Y- Winde 2 aufspulen /  
Teleskopausleger einteleskopieren\*
  - X- Kranoberwagen nach links drehen
  - X+ Kranoberwagen nach rechts drehen
- \* Siehe Vorwahl Meisterschalter rechts + links



## Meisterschalter rechts

- Y+ Winde 1 abspulen
  - Y- Winde 1 aufspulen
  - X- Teleskopausleger aufwippen /  
Teleskopausleger einteleskopieren\*
  - X+ Teleskopausleger abwippen /  
Teleskopausleger austeleskopieren\*
- \* Siehe Vorwahl Meisterschalter rechts + links



## Tastatureinheiten – Vorwahl

- 1 Kranbewegung hydraulische Klappspitze vorwählen
- 2 Kranbewegung wippen vorwählen
- 3 Kranbewegung teleskopieren vorwählen
- 4 Teleskopiermodus:  
LED an: Langer Ausleger (großer Radius) mit reduzierter Traglast  
LED aus: Reduzierte Auslegerlänge (mittlerer Radius) mit hoher Traglast
- 5 Scheinwerfer einschalten / ausschalten\*\*
- 6 Scheinwerfer Lastverfolgung\*\*
- 7 Scheinwerfer nach oben schwenken\*\*
- 8 Scheinwerfer nach unten schwenken\*\*

### Tastatureinheit rechts



### Tastatureinheit links



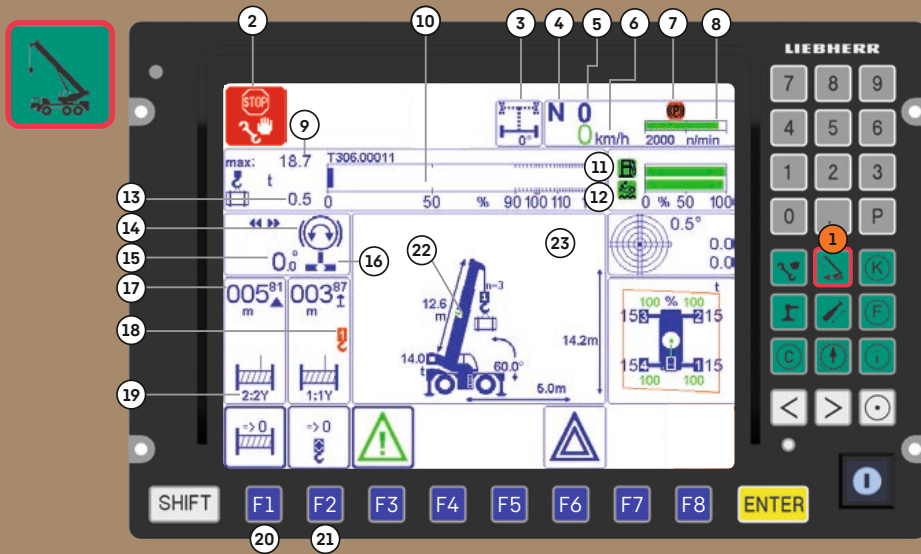
\*\*optional

## Bedien- und Kontrolleinheit

- 1 Scheibenwaschanlage „Front“
  - 2 Scheibenwaschanlage „Dach“
  - 3 Freigabetaste
  - 4 Trittbrett ausfahren
  - 5 Scheibenwischer „Front“
  - 6 Scheibenwischer „Dach“
  - 7 Innenbeleuchtung Kabine
  - 8 Trittbrett einfahren
  - 9 Scheinwerfer 1 Drehbühne vorne
  - 10 Drehbühnenarretierung entbolzen
  - 11 Kabine nach oben neigen
  - 12 Flugwarnung
  - 13 Scheinwerfer 2 Drehbühne vorne
  - 14 Drehbühnenarretierung automatisch zentrieren und verbolzen
  - 15 Kabine nach unten neigen
  - 16 Hydrauliköl-Vorwärmung\*\*
  - 17 Scheinwerfer Winde
  - 18 Gegengewicht heben
  - 19 Drehwerk freidrehend
  - 20 Betriebsart ECO-Mode
  - 21 Scheinwerfer Rückblickkamera  
Scheinwerfer Kamera Drehbühne rechte Seite\*\*
  - 22 Gegengewicht senken
  - 23 Automatisches Ballastieren
- \*\*optional

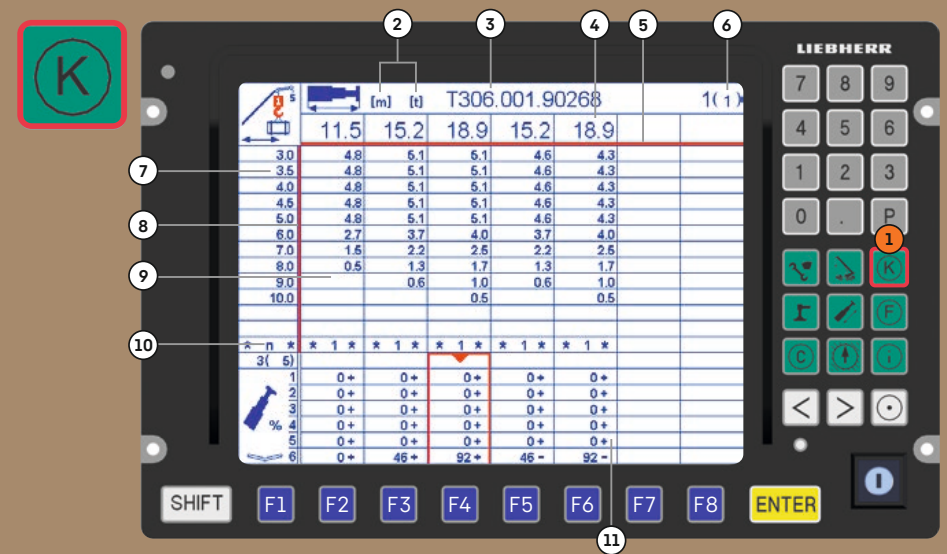


## Programm Kranbetrieb



- ① **Programm Kranbetrieb**
- ② LMB-STOP bei Fahrbetrieb  
(Verfahren ohne bestätigten Rüstzustand)
- ③ Kontrollanzeige Hinterachslenkung
- ④ Fahrtrichtungsvorwahl
- ⑤ Eingelegter Gang
- ⑥ Aktuelle Fahrgeschwindigkeit
- ⑦ Kontrollanzeige Feststellbremse
- ⑧ Motordrehzahl
- ⑨ Maximale Traglast
- ⑩ Balkendiagramm Auslastung
- ⑪ Kraftstoffvorrat-Anzeige
- ⑫ Harnstoffvorrat-Anzeige
- ⑬ Aktuelle Last
- ⑭ Drehwerksbremse
- ⑮ Drehwinkel Drehbühne
- ⑯ Drehbühnenarretierung
- ⑰ Anzeige Hakenweg / Hakenhöhe
- ⑱ Windenzuordnung
- ⑲ Windenzuordnung Meisterschalter
- ⑳ Anzeige Hakenweg zurücksetzen
- ㉑ Anzeige Hakenhöhe zurücksetzen
- ㉒ Status Verbolzung Teleskopausleger
- ㉓ Grafische Darstellung

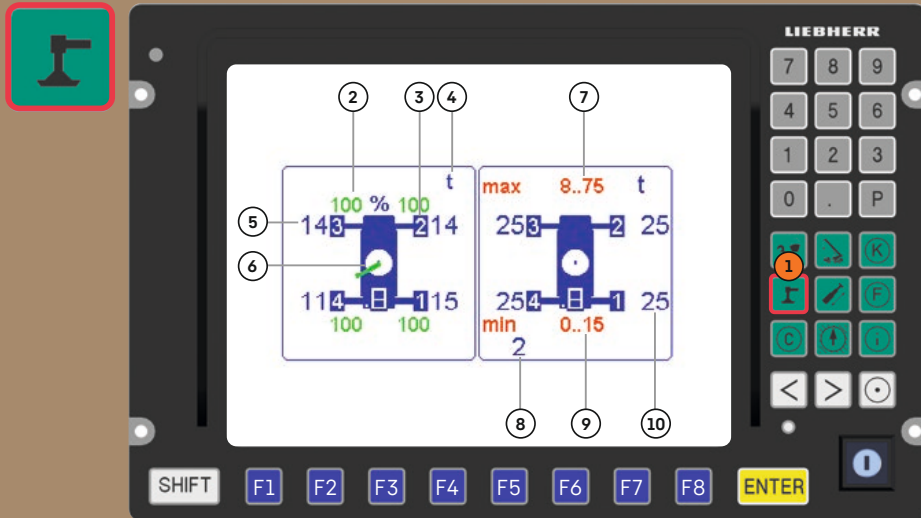
## Programm Tabellendarstellung



- ① **Programm Tabellendarstellung**
- ② Maßeinheiten
- ③ Tabellename
- ④ Teleskopauslegerlängen
- ⑤ Horizontale Orientierungsanzeige
- ⑥ Seitenzähler
- ⑦ Ausladung
- ⑧ Vertikale Orientierungsanzeige
- ⑨ Traglastwerte-Feld
- ⑩ Einsicherungszahl des Hubseils
- ⑪ Ausfahrzustand der Teleskopteile



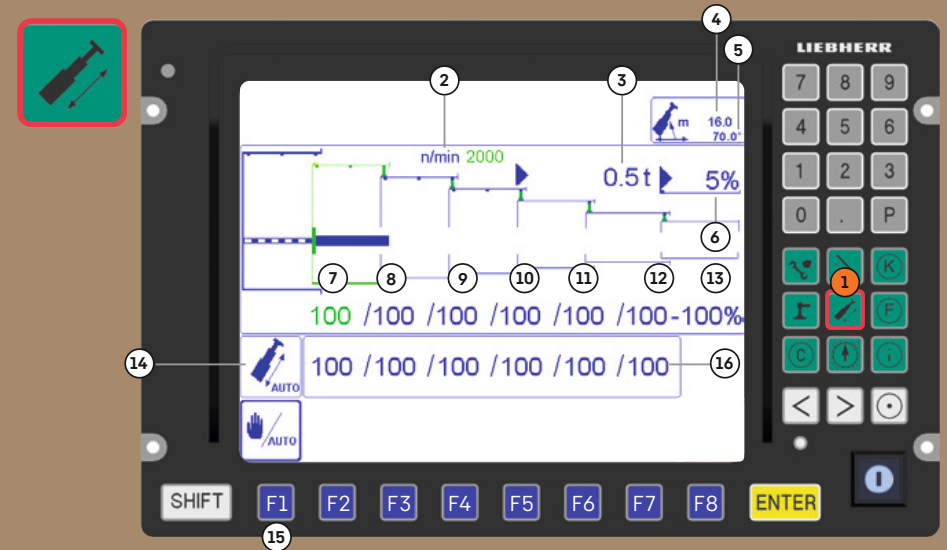
## Programm Stützkraftüberwachung



### 1 Programm Stützkraftüberwachung

- 2 Ausfahrzustand Schiebehelm
- 3 Nummerierung Abstützzylinder
- 4 Gewichtseinheit
- 5 Anzeige der aktuellen Stützkraft
- 6 Ausrichtung Teleskopausleger
- 7 Bereich Maximalstützkraft
- 8 Eingestellte Minimalstützkraft
- 9 Bereich Minimalstützkraft
- 10 Eingestellte Maximalstützkraft

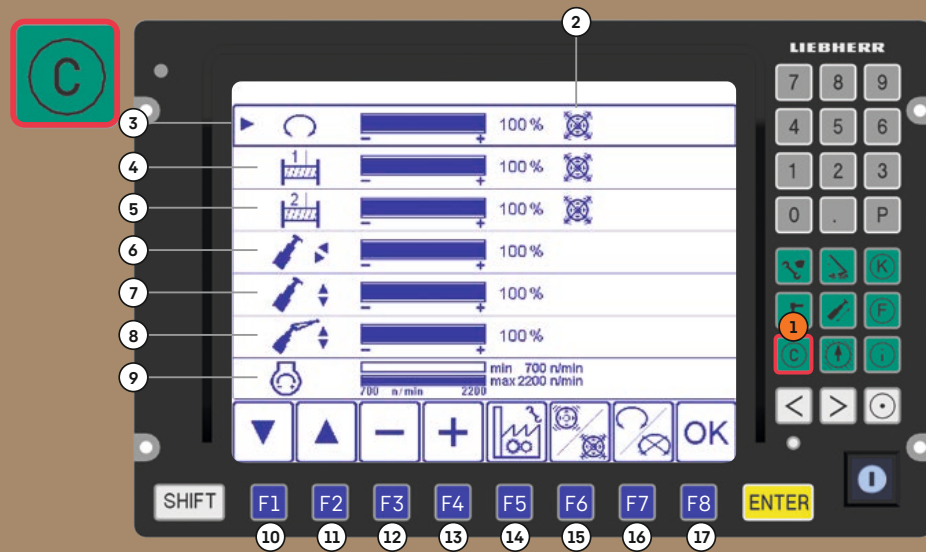
## Programm Teleskopieren



### 1 Programm Teleskopieren

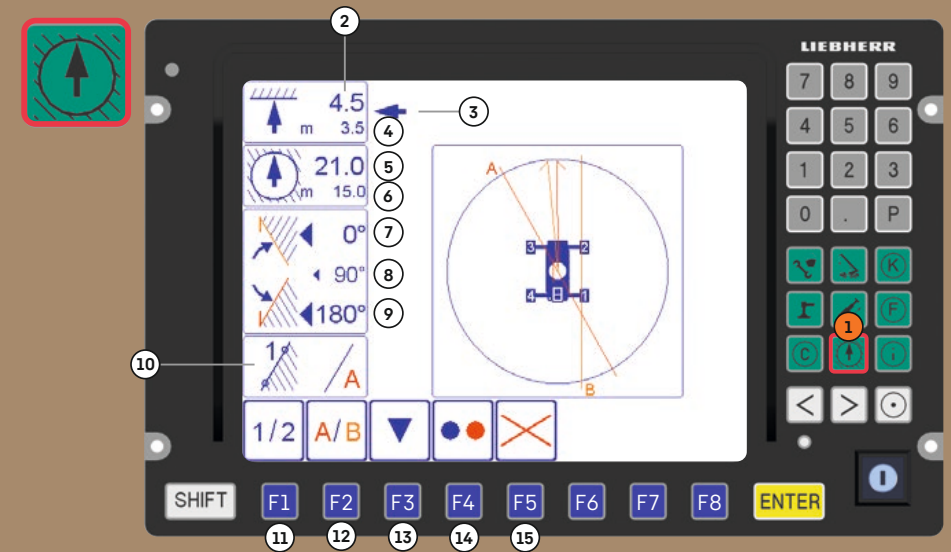
- 2 Motordrehzahl
- 3 Aktuelle Last
- 4 Ausladung
- 5 Hauptauslegerwinkel
- 6 Aktuelle Auslastung des Krans
- 7 Aktueller Ausfahrzustand Teleskop 1
- 8 Aktueller Ausfahrzustand Teleskop 2
- 9 Aktueller Ausfahrzustand Teleskop 3
- 10 Aktueller Ausfahrzustand Teleskop 4
- 11 Aktueller Ausfahrzustand Teleskop 5
- 12 Aktueller Ausfahrzustand Teleskop 6
- 13 Ausfahrzustand Teleskopierzylinder
- 14 Anzeige Status Teleskopieren (automatisch/manuell)
- 15 Umschalten zwischen automatischem und manuellem Teleskopierbetrieb
- 16 Teleskopierziele

## Programm Control-Parameter



- |  |  |
|--|--|
| 1 Programm Control-Parameter   | 9 Einstellung Motordrehzahl/ECO-Mode         |
| 2 Anzeige Vibrationsgeber am Meisterschalter aktivieren/deaktivieren | 10 Funktionsselektor nach unten bewegen      |
| 3 Geschwindigkeitsreduzierung Drehwerk in %                          | 11 Funktionsselektor nach oben bewegen       |
| 4 Geschwindigkeitsreduzierung Winde 1 in %                           | 12 Reduzierung des angewählten Wertes        |
| 5 Geschwindigkeitsreduzierung Winde 2 in %                           | 13 Vergrößern des angewählten Wertes         |
| 6 Geschwindigkeitsreduzierung Teleskopieren in %                     | 14 Zurücksetzen auf Werkseinstellungen       |
| 7 Geschwindigkeitsreduzierung Wippen in %                            | 15 Vibrationsgeber aktivieren / deaktivieren |
| 8 Geschwindigkeitsreduzierung Wippen Zusatzausleger in %             | 16 Winde 1 oder Winde 2 sperren / öffnen     |
|  | 17 Übernahme der eingestellten Werte         |

## Programm Arbeitsbereichsbegrenzung



- |                                      |   |
|--------------------------------------|---|
| 1 Programm Arbeitsbereichsbegrenzung | 9 Grenzwinkel links                             |
| 2 Grenzwert Rollenkopfhöhe           | 10 Kantenbegrenzung                             |
| 3 Funktionsselektor                  | 11 Auswahl Punkt 1 + 2 der eingestellten Kanten |
| 4 Aktuelle Rollenkopfhöhe            | 12 Auswahl der zu programmierenden Kanten       |
| 5 Grenzwert maximaler Arbeitsradius  | 13 Funktionsselektor bewegen                    |
| 6 Aktueller Arbeitsradius            | 14 Einzelne Begrenzungsfunktion EIN / AUS       |
| 7 Grenzwinkel rechts                 | 15 Alle Begrenzungsfunktionen AUS               |
| 8 Aktueller Drehwinkel der Drehbühne |   |



# Programm BSE-Testsystem

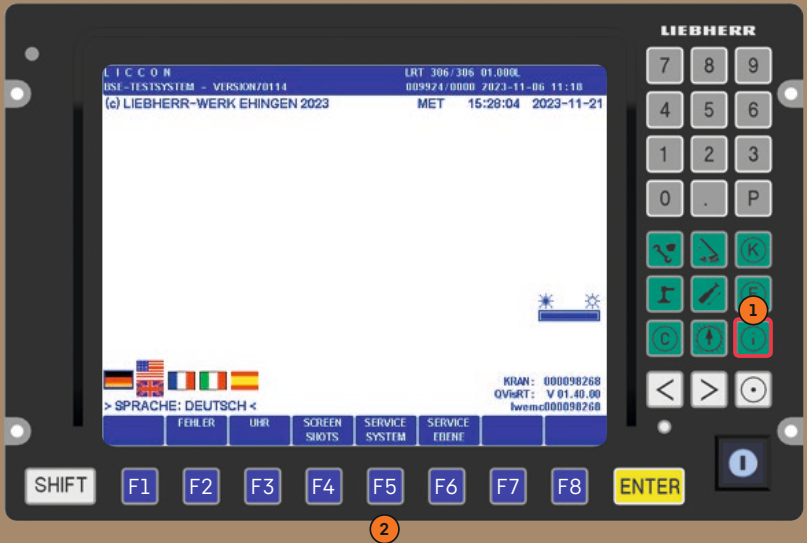


1

**Programm BSE-Testsystem**  
(Testsystem für LICCON-Steuerung)  
– siehe Diagnose-Handbuch

2

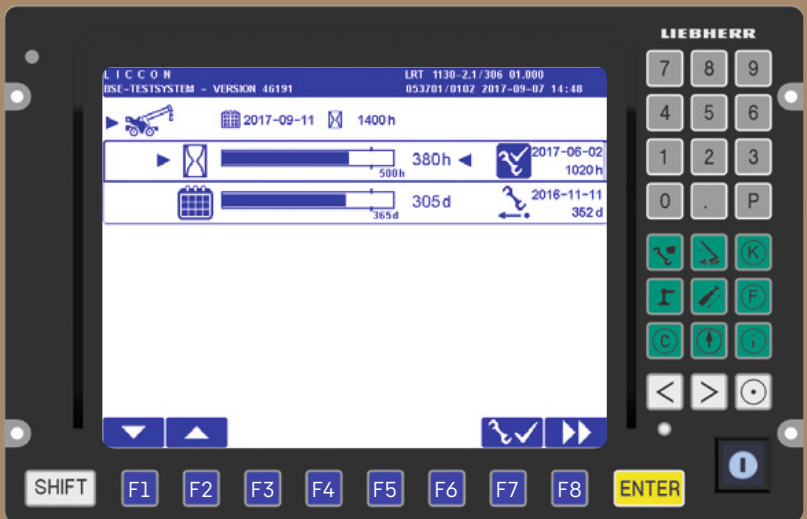
**Menü Service System**



2

# Menü Service System (Wartungsanzeigen des Krans)

– siehe Serviceheft



Änderungen vorbehalten

Liebherr-Werk EHINGEN GmbH · Postfach 1361 · 89582 EHINGEN, Germany  
Phone +49 73 91 5 02-0 · www.liebherr.com