

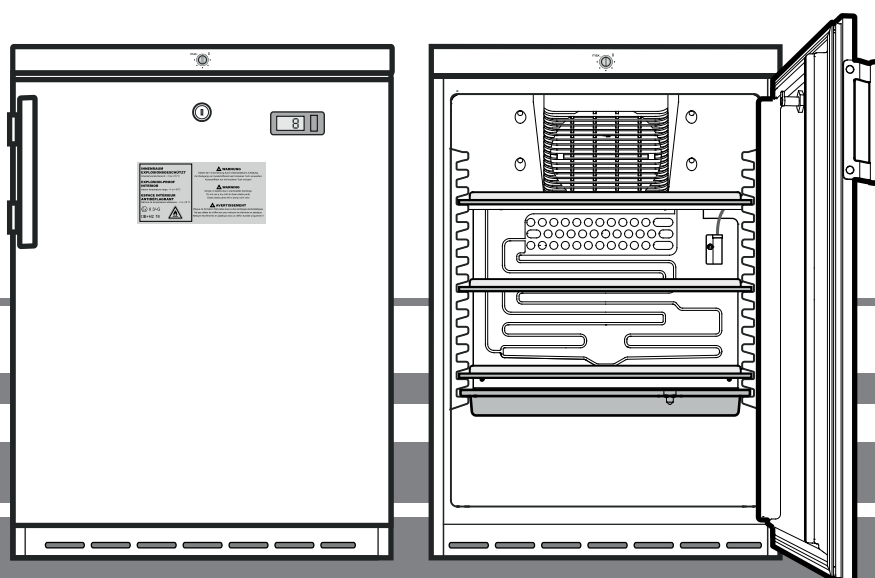
Instrucciones de manejo original

Frigorífico con espacio interior a prueba de explosión

Leer las instrucciones de manejo antes de la puesta en servicio

Página 32

ES



LKexv 1800

7083 045-03

LIEBHERR

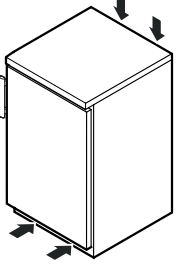
Contenido

Clasificación de las advertencias.....	32
Advertencias concernientes a la seguridad.....	32
Símbolos en el aparato.....	33
Uso según lo previsto.....	33
Uso incorrecto previsible.....	33
Declaración de conformidad.....	33
Emisión acústica del aparato.....	33
Clase climática.....	34
Descripción del aparato.....	34
Emplazamiento.....	34
Alineación del aparato.....	34
Medidas del aparato.....	34
Conexión eléctrica.....	34
Conexión/Desconexión del aparato.....	35
Ajuste de temperatura.....	35
Indicación de temperatura.....	35
Cerradura de seguridad.....	35
Descongelación.....	35
Limpieza.....	35
Anomalías.....	36
Sugerencias para la eliminación de aparatos y material de embalaje.....	36
Desconexión del aparato.....	36
Cambio de goznes (apertura de puerta).....	36

Clasificación de las advertencias

⚠ PELIGRO	identifica una situación de peligro inminente que, si no se evita, puede producir lesiones graves o incluso la muerte.
⚠ ADVERTENCIA	identifica una situación de peligro que, si no se evita, puede producir lesiones graves o incluso la muerte.
⚠ ATENCIÓN	identifica una situación de peligro que, si no se evita, puede producir lesiones leves o moderadas.
AVISO	identifica una situación de peligro que, si no se evita, puede producir daños materiales.
Nota	identifica indicaciones y recomendaciones útiles.

Advertencias concernientes a la seguridad

- **ADVERTENCIA:** no cerrar las ranuras de ventilación de la carcasa del aparato o de la estructura de empotramiento. 
- **ADVERTENCIA:** no utilizar otros dispositivos mecánicos u otros medios que no sean los recomendados por el fabricante para acelerar el proceso de descongelación.
- **ADVERTENCIA:** no dañar el circuito de frío.
- **ADVERTENCIA:** no poner en funcionamiento aparatos eléctricos que no se correspondan con los recomendados por el fabricante dentro del compartimento frigorífico.
- **ADVERTENCIA:** no se debe dañar el cable de alimentación cuando se instale el aparato.
- **ADVERTENCIA:** no deben colocarse ni accionarse regletas de enchufe/de conexión múltiples u otros aparatos electrónicos (como transformadores de halógenos) en la parte trasera del aparato.
- **ADVERTENCIA:** este aparato debe fijarse de acuerdo con las instrucciones de manejo para evitar peligros debidos a una estabilidad insuficiente.
- Este aparato puede ser utilizado por niños a partir de 8 años de edad y por personas con discapacidades físicas, sensoriales o mentales o con falta de experiencia y conocimientos bajo la debida vigilancia o después de haber sido instruidos acerca del uso seguro del aparato y haber comprendido los peligros resultantes. Los niños no deben jugar con el aparato. Los niños no deben limpiar el aparato ni realizar el mantenimiento propio del usuario sin la debida vigilancia.
- A fin de evitar daños personales y materiales, el aparato deberá ser emplazado por dos personas.
- Tras desembalarlo, controlar el aparato con vistas a daños. En caso de daños, contactar con el proveedor. No conectar el aparato al suministro eléctrico.
- Evitar el contacto prolongado de la piel con las superficies frías (p. ej. productos refrigerados o congelados). De ser necesario, tomar medidas de protección (p. ej. guantes).

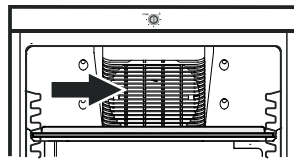
- Las reparaciones e intervenciones en el aparato solo deben ser ejecutadas por el Servicio Técnico o por profesionales especializados para ello. Lo mismo rige para la sustitución del cable de conexión.
- Las reparaciones e intervenciones en el aparato solo deben ser ejecutadas con la clavija de red visiblemente desenchufada.
- Montar, conectar y eliminar el aparato exclusivamente según las indicaciones de las instrucciones de manejo.
- En caso de anomalías, desenchufar el aparato o desconectar el fusible.
- Desconectar el cable de conexión exclusivamente tirando de la clavija. No tirar del cable.
- En el interior del aparato, evitar las llamas vivas o fuentes de ignición.

⚠ ADVERTENCIA

¡Peligro de chispas por la fricción debido a depósitos de polvo en las palas del ventilador!

No almacenar objetos con polvo en el aparato.

Limpiar las ranuras de ventilación del ventilador de recirculación una vez al mes con un aspirador.



Símbolos en el aparato

	<p>El símbolo se puede encontrar en el compresor. Se refiere al aceite del compresor e indica el siguiente peligro: Puede ser mortal en caso de ingestión y penetración en las vías respiratorias. Esta advertencia sólo es importante para el reciclaje. No existe ningún peligro en el modo de funcionamiento normal.</p>
	<p>Advertencia por materiales inflamables.</p>
	<p>Esta o una etiqueta similar se encuentra en la parte trasera del aparato. Se refiere a los paneles de espuma de la puerta y/o lacarcasa. Esta advertencia sólo es importante para el reciclaje. No retire la etiqueta.</p>

Uso según lo previsto

Este aparato, con un interior libre de fuentes de ignición para uso profesional, es adecuado para almacenar productos fácilmente inflamables en recipientes cerrados, a temperaturas entre 3 °C y 16 °C.

El interior está homologado como atmósfera potencialmente explosiva de la zona 2 según 2014/34/UE (directiva ATEX).

Los productos típicos que se almacenan son muestras de investigación, reactivos, inventario de laboratorio, entre otros, que están clasificados en el grupo de explosión IIB+H2 y en la clase de temperatura T6 según 2014/34/UE (directiva ATEX).

El grupo de explosión se encuentra en la ficha de datos de seguridad del producto que se ha de almacenar. En caso de duda, ponerse en contacto con el proveedor de cada producto.

En el caso de almacenamiento de sustancias o productos valiosos o sensibles a la temperatura, es necesario el empleo de un sistema de alarma independiente que realice un control permanente.

Este sistema de alarma ha de estar dimensionado de forma que cualquier estado de alarma sea registrado inmediatamente por una persona competente que pueda adoptar a continuación las medidas adecuadas.

Uso incorrecto previsible

No emplear el aparato para las siguientes aplicaciones:

- Almacenamiento y refrigeración de
 - sustancias químicamente inestables
 - sangre, plasma u otros fluidos corporales para infusión, aplicación o introducción al cuerpo humano.
- Aplicación en zonas potencialmente explosivas
- Aplicación en zonas abiertas o expuestas a salpicaduras o humedad

Un empleo incorrecto del aparato causa el daño o el deterioro de la mercancía almacenada.

Declaración de conformidad

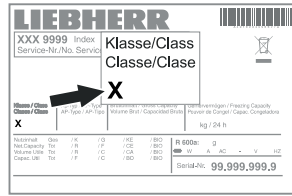
Se ha comprobado la estanqueidad del circuito de refrigerante. El aparato corresponde a las prescripciones de seguridad específicas y las directivas 2006/42/EG, 2014/30/EU, 2009/125/EG y 2011/65/EU de la UE.

Emisión acústica del aparato

El nivel acústico del aparato durante el funcionamiento es inferior a 70 dB(A) (potencia acústica rel. 1 pW).

Clase climática

La clase climática indica a qué temperatura ambiente se puede poner en funcionamiento el aparato para poder alcanzar toda la capacidad frigorífica y qué humedad máxima se tiene que dar en el local de emplazamiento del aparato que no forme condensado en la carcasa exterior.

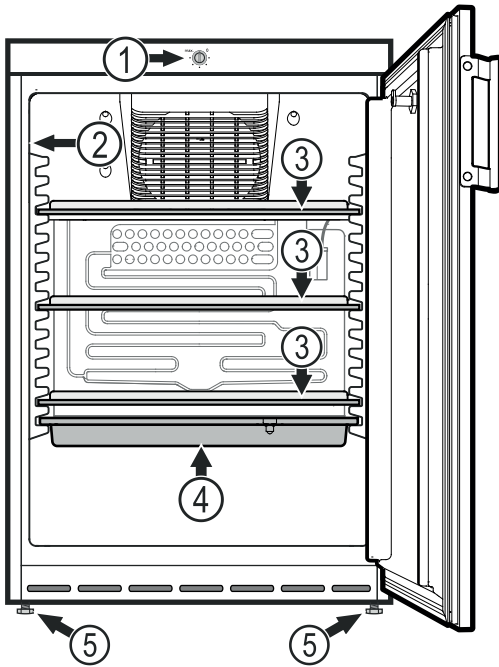


La clase climática figura en la placa de características.

Clase climática	Temperatura ambiente máx.	Humedad rel. máx.
3	25 °C	60 %
4	30 °C	55 %
5	40 °C	40 %
7	35 °C	75 %

La temperatura ambiente mínima permitida en el lugar de emplazamiento es de 10 °C.

Descripción del aparato



- (1) Regulador de temperatura
- (2) Placa de características
- (3) Baldas (adaptables en altura)
- (4) Recipiente para el agua de desescarche
- (5) Patas (regulables en altura)

AVISO

Cada balda soporta una carga máxima de 40 kg.

Emplazamiento

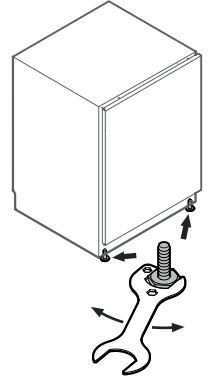
- Hay que evitar la colocación del aparato junto a fuentes de calor (calefacción) o al lado de una ventana, donde lo alcance directamente el calor solar.
- Cuanto más refrigerante haya en el aparato, más grande deberá ser el recinto en el que se encuentre el aparato. En recintos demasiado pequeños se puede formar una mezcla inflamable de gas y aire al producirse una fuga. Por cada 8 g de refrigerante, la estancia deberá tener como mínimo un tamaño de 1 m³. Los datos sobre el refrigerante incluido figuran en la placa de identificación en el interior del aparato.
- Colocar siempre el aparato directamente en la pared.

Alineación del aparato

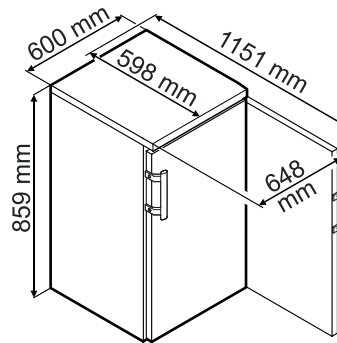
Compensar las desigualdades del suelo con las patas roscadas.

AVISO

El aparato se debe alinear horizontal y verticalmente. Si el aparato está inclinado, se puede deformar el cuerpo del aparato y la puerta ya no cerrará correctamente.



Medidas del aparato



Conexión eléctrica

Conectar el aparato únicamente con **corriente alterna**.

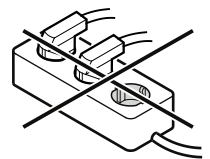
La tensión y la frecuencia permitidas figuran en la placa de características. La posición de la placa de características se puede ver en el capítulo **Descripción del aparato**.

El enchufe debe tener una toma de tierra de seguridad y estar protegido eléctricamente. La corriente de disparo del fusible debe estar entre 10 A y 16 A.

El enchufe no puede estar detrás del aparato y debe quedar fácilmente accesible.

El aparato no debe conectarse en un prolongador o en un enchufe múltiple.

No utilizar ningún ondulador (conversión de corriente continua en corriente alterna o trifásica) ni ningún conector económico. ¡Riesgo de daños en el sistema electrónico!



Conexión/Desconexión del aparato

Conexión

Introducir la clavija en la base de enchufe - el aparato se encuentra conectado.

Nota

El grupo frigorífico se puede conectar con un retraso de hasta 8 minutos después de enchufar el aparato. Esto es necesario para la protección del control electrónico.

Desconexión

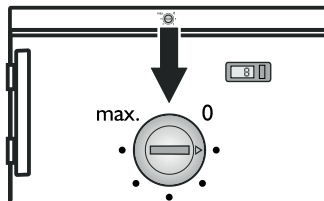
Sacar la clavija de la base de enchufe o girar el regulador de temperatura a la posición **0**.

Nota

En la posición 0 del regulador de temperatura estará fuera de servicio el sistema frigorífico, pero el aparato no está completamente desconectado de la red.

Ajuste de temperatura

Ajustar la temperatura en el aparato mediante el botón de regulación. Cuanto más cerca de **max.** se gire el regulador, más frío estará el espacio interior. Ajustar el regulador entre **0** y **max.** según la necesidad.



Nota

En la zona más cálida del interior, la temperatura podría ser superior a la temperatura ajustada.

Si la puerta se mantiene abierta durante un tiempo prolongado, puede provocarse un aumento de temperatura considerable en los compartimentos del aparato.

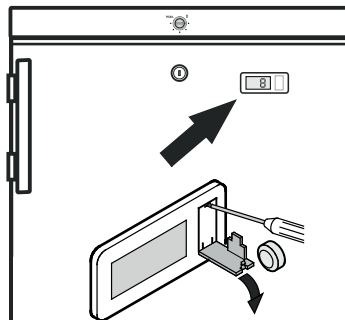
Indicación de temperatura

La alimentación eléctrica de la indicación de temperatura tiene lugar a través de una pila que se puede adquirir en el comercio especializado.

Cambio de pila

- Abrir el compartimento de pila con un destornillador pequeño.
- Cambiar la pila.
- Cerrar el compartimento de pila.

En el caso de aparecer en la indicación **Er** o **HH**, se trata de una anomalía del sistema. Es preciso dirigirse al Servicio Técnico, comunicando tal mensaje.



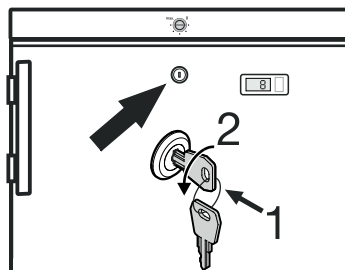
Cerradura de seguridad

La cerradura de la puerta del aparato está dotada de un mecanismo de seguridad.

Cerrar con llave el aparato

- Introducir presionando la llave en la dirección **1**.
- Girar la llave 90°.

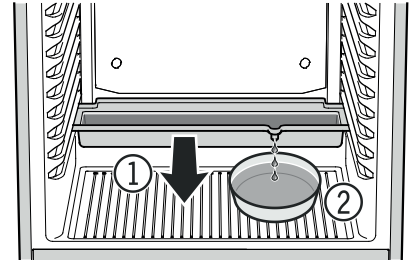
Para abrir el aparato, proceder de nuevo en el mismo orden.



Descongelación

El frigorífico está equipado con un sistema de descongelación automático.

- ① El agua de desescarche cae en un recipiente debajo del evaporador. Este recipiente se debe vaciar de vez en cuando. Extraer hacia delante el recipiente y vaciarlo.



- ② Para no tener que vaciar tan a menudo el recipiente para el agua de desescarche, se puede colocar un recipiente colector debajo del orificio de evacuación del recipiente para el agua de desescarche.

El recipiente para el agua de descongelación solo se puede insertar en la nervadura de apoyo más baja.

Limpieza

⚠ ADVERTENCIA

Antes de proceder a la limpieza, siempre hay que desconectar el aparato de la red. ¡Desenchufar el aparato o desconectar el fusible!

⚠ ADVERTENCIA

Peligro de carga electrostática.

Limpiar las partes de plástico sólo con un paño húmedo.

⚠ ATENCIÓN

Peligro de daños materiales en los componentes del aparato y peligro de lesiones por vapor caliente.

¡No limpiar el aparato con aparatos de limpieza a vapor!

AVISO

Todas las superficies al interno del aparato deben limpiarse regularmente!

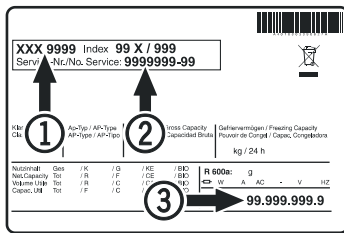
- Limpiar el interior, los elementos de la dotación y los costados exteriores del aparato con un producto limpiahogar disuelto en agua templada. No utilizar productos de limpieza que contengan arena o ácidos ni disolventes químicos.
- Para evitar cortocircuitos, al limpiar el aparato tener cuidado de que no entre agua de la limpieza en los componentes eléctricos.
- Al final, secar todo bien con un paño.
- Una vez al año deberá eliminarse el polvo del compresor y de la rejilla metálica del condensador en la parte posterior del aparato.
- ¡No deteriorar o quitar la placa de características que se encuentra en el interior del aparato! Tiene suma importancia para el Servicio Técnico.

Anomalías

Las anomalías descritas a continuación las podrá solucionar el usuario mismo, comprobando sus posibles causas.

- **El aparato no funciona.** Comprobar si
 - el aparato está conectado.
 - la clavija asienta bien en la base de enchufe.
 - el fusible correspondiente a la base de enchufe está en perfectas condiciones.
- **La temperatura resulta insuficiente.** Comprobar
 - el ajuste de temperatura de acuerdo con "Ajuste de temperatura". ¿Es el valor correcto?
 - si el termómetro colocado adicionalmente indica la temperatura correcta.
 - si la aireación está en perfectas condiciones.
 - si el lugar de emplazamiento se encuentra demasiado cerca de una fuente de calor.

En el caso de no darse ninguna de las anomalías anteriormente descritas y Vd. mismo no consigue eliminar la anomalía, es preciso dirigirse al Servicio Técnico más próximo, indicando el modelo ①, el código de servicio ② y el número del aparato ③ de la placa de características.



La posición de la placa de características se puede ver en el capítulo **Descripción del aparato**.

Sugerencias para la eliminación de aparatos y material de embalaje

El aparato contiene materiales valiosos y se debe llevar a un punto de recogida separado de los residuos domésticos sin clasificar. Los aparatos fuera de uso se deben desechar correcta y adecuadamente según las normas y leyes locales vigentes.



No dañar el circuito de frío durante la recogida del aparato inservible.

Este aparato contiene gases inflamables en el circuito de frío y la espuma aislante.

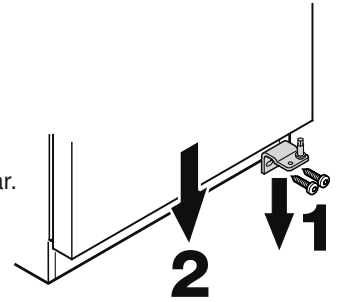
Puede obtener información sobre cómo desecharlo de manera adecuada en el ayuntamiento o en una empresa de residuos.

Desconexión del aparato

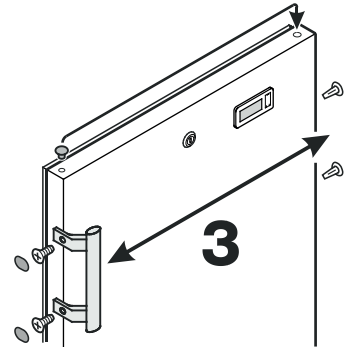
Si el aparato está vacío durante un período prolongado, apagarlo, descongelarlo, limpiarlo y secarlo, y mantener la puerta abierta para evitar el enmohecimiento.

Cambio de goznes (apertura de puerta)

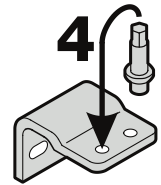
1. Destornillar el soporte angular.
2. Retirar la puerta hacia abajo.



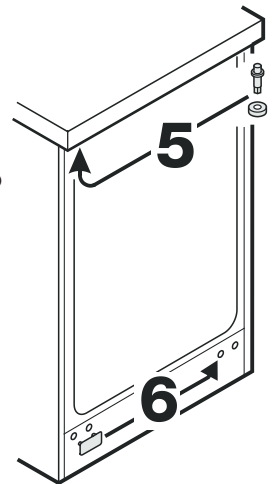
3. Cambiar de lugar en la puerta el tirador y los tapones.



4. Cambiar el eje del soporte angular al lado opuesto.

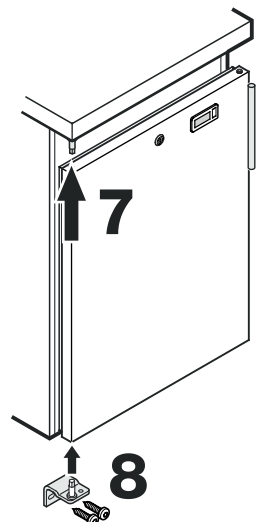


5. Cambiar el eje de arriba al lado opuesto del aparato.



6. Cambiar la placa protectora al lado opuesto.

7. Suspender la puerta en el eje de bisagra y cerrarla.



8. Introducir el soporte angular en la bisagra inferior de la puerta y atornillarlo.



Liebherr-Hausgeräte GmbH
Memminger Straße 77-79
88416 Ochsenhausen
Germany
home.liebherr.com

