



Lietošanas pamācība















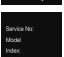
Quality, Design and Innovation



[home.liebherr.com/fridge-manuals](http://home.liebherr.com/fridge-manuals)



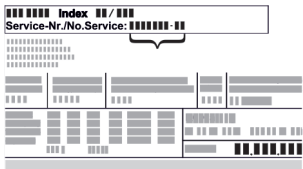
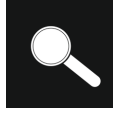
# LIEBHERR




# Saturs

<b>1</b>	<b>Ierīces pārskats.....</b>	<b>3</b>
1.1	Piegādes komplektācija.....	3
1.2	Ierīces un aprīkojuma pārskats.....	3
1.3	SmartDevice.....	3
1.4	Ierīces izmantošanas sfēra.....	4
1.5	Atbilstības sertifikāts.....	4
1.6	SVHC vielas atbilstoši REACH regulai.....	4
1.7	EPREL datu bāze.....	4
<b>2</b>	<b>Vispārējie drošības norādījumi.....</b>	<b>4</b>
<b>3</b>	<b>Touch displeja darbības princips.....</b>	<b>6</b>
3.1	Navigācijas un simbolu skaidrojums.....	6
3.2	Izvēlnes.....	6
3.3	Miera režīms.....	7
<b>4</b>	<b>Ekspluatācijas uzsākšana.....</b>	<b>7</b>
4.1	Ierīces ieslēgšana (pirmreizējā ekspluatācija).....	7
<b>5</b>	<b>Uzglabāšana.....</b>	<b>7</b>
5.1	Norādes par uzglabāšanu.....	7
5.2	Ledusskapja nodalījums.....	8
5.3	EasyFresh .....	8
5.4	Uzglabāšanas ilgums.....	8
<b>6</b>	<b>Enerģijas taupīšana.....</b>	<b>8</b>
<b>7</b>	<b>Vadība.....</b>	<b>8</b>
7.1	Vadības un indikācijas elementi.....	8
7.1.1	Status indikators.....	8
7.1.2	Indikatora simboli.....	8
7.2	Ierīces funkcijas.....	9
7.2.1	Norādes par ierīces funkcijām.....	9
	Ierīces izslēgšana.....	9
	WLAN.....	9
	Temperatūra.....	10
	Temperatūras mērvienība.....	10
	SuperCool.....	10
	PowerCool.....	10
	PartyMode*.....	11
	HolidayMode.....	11
	SabbathMode.....	11
	E-Saver.....	12
	CleaningMode.....	12
	Displeja spilgtums.....	13
	Durvju trauksmes signāls.....	13
	Ievades bloķēšanas mehānisms.....	13
	Informācija.....	13
	Atgādinājums.....	14

	Demonstrācijas režīms.....	14
	Atiestate.....	15
7.3	Kļūdu ziņojumi.....	15
7.3.1	Brīdinājumi.....	15
<b>8</b>	<b>Aprīkojums.....</b>	<b>15</b>
8.1	Durvju plaukti.....	15
8.2	Plaukti.....	15
8.3	Dalāmais plaukts*.....	16
8.4	VarioSafe*.....	16
8.5	Atvilktnes.....	19
8.6	EasyFresh-Safe vāks.....	19
8.7	Mitruma regulēšana.....	20
8.8	Izvelkams plaukts ar pudeļu grozu*.....	20
8.9	Pudeļu turētājs.....	21
<b>9</b>	<b>Apkope.....</b>	<b>21</b>
9.1	FreshAir aktīvās ogles filtrs.....	21
9.2	Izvelkamo sistēmu izjaukšana / montāža.....	21
9.3	Ierīces atkausēšana.....	22
9.4	Ierīces tīrīšana.....	22
<b>10</b>	<b>Palīdzība klientam.....</b>	<b>23</b>
10.1	Tehniskie rādītāji.....	23
10.2	Darbības trokšņi.....	23
10.3	Tehnisks traucējums.....	23
10.4	Klientu serviss.....	24
10.5	Datu plāksnīte.....	25
<b>11</b>	<b>Ekspluatācijas izbeigšana.....</b>	<b>25</b>
<b>12</b>	<b>Utilizācija.....</b>	<b>25</b>
12.1	Ierīces sagatavošana utilizācijai.....	25
12.2	Ierīces ekoloģiski nekaitīga utilizācija.....	25

Ražotājs pastāvīgi strādā pie visu tipu un modeļu pilnveidošanas. Tādēļ ceram uz jūsu izpratni un paturam tiesības veikt izmaiņas formā, aprīkojumā un tehnoloģijā.

Simbols	Skaidrojums
	<b>Instrukcijas lasīšana</b> Lai iepazītos ar visām jaunās ierīces priekšrocībām, uzmanīgi izlasiet šajā pamācībā sniegtās norādes.
	<b>Pilnīga instrukcija pieejama internetā</b> Izvērstu instrukciju atradīsiet internetā, noskenējot instrukcijas priekšējā lappusē esošo kvadrāt kodu vai ievadot servisa numuru tīmekļvietnē <a href="http://home.liebherr.com/fridge-manuals">home.liebherr.com/fridge-manuals</a> . Servisa numuru atradīsiet datu plāksnītē:  Fig. Piemēra attēlojums
	<b>Ierīces pārbaude</b> Pārbaudiet visas daļas, vai transportēšanas laikā nav radušies bojājumi. Pretenziju gadījumā vērsieties tirdzniecības uzņēmumā vai klientu apkalpošanas dienestā.

Simbols	Skaidrojums
	<b>Atšķirības</b> Šī instrukcija attiecas uz vairākiem modeļiem, tādēļ ir iespējamas atšķirības. Nodaļas, kas attiecas tikai uz noteiktām ierīcēm, apzīmētas ar zvaigznīti (*).
	<b>Norādes par veicamajam darbībām un veicamo darbību rezultāti</b> Norādes par veicamajam darbībām ir atzīmētas ar ▶. Veicamo darbību rezultāti ir atzīmēti ar ▷.
	<b>Videomateriāli</b> Videomateriāli par ierīcēm ir pieejami video-tēkās "YouTube" kanālā "Liebherr-Hausgeräte".

Šī lietošanas pamācība attiecas uz:

R / RD ...	42.. / 46.. / 50.. / 52..
K ..	46.. / 52..
SR ...	52..

## 1 Ierīces pārskats

### 1.1 Piegādes komplektācija

Pārbaudiet visas daļas, vai transportēšanas laikā nav radušies bojājumi. Pretenziju gadījumā vērsieties tirdzniecības uzņēmumā vai klientu servisā. (skat. 10.4 Klientu serviss)

Piegāde sastāv no šādām daļām:

- Atsevišķi stāvoša ierīce
- Aprīkojums (atkarībā no modeļa)
- Montāžas materiāls (atkarībā no modeļa)
- «Quick Start Guide»
- «Installation Guide»
- Servisa grāmatiņa

### 1.2 Ierīces un aprīkojuma pārskats



Fig. 1 Piemēra attēlojums

#### Temperatūru diapazons

- (A) Ledusskapja nodalījums  
(B) EasyFresh  
(C) Zemākās temperatūras zona

#### Aprīkojums

- |  |                            |
|--|----------------------------|
| (1) Vadības elementi                             | (9) Izplūdes atvere        |
| (2) Ventilators ar FreshAir aktīvās ogles filtru | (10) Datu plāksnīte        |
| (3) Dalāmais plaukts*                            | (11) Atvilktnes dārzeniņi* |
| (4) Plaukts                                      | (12) Pudeļu plaukts*       |
| (5) VarioSafe*                                   | (13) Pudeļu turētājs       |
| (6) Viļņots plaukts*                             | (14) Konservu plaukts      |
| (7) EasyFresh-Safe vāks                          | (15) Sviras rokturis*      |
| (8) EasyFresh-Safe                               |                            |

#### Norāde

- ▶ Plaukti, atvilktnes vai kastes stāvoklī piegādes laikā ir izvietotas optimālai energoefektivitātei. Taču izvietojuma izmaiņas nodrošināto ievietošanas iespēju ietvaros, piem., plaukti ledusskapja nodalījumā, nekādā veidā neietekmē enerģijas patēriņu.

### 1.3 SmartDevice

SmartDevice ir šī ledusskapja tīkla izveides risinājums.

Ja jūsu ierīce ir saderīga ar SmartDevice vai ir sagatavota šim nolūkam, jūs varat ātri un vienkārši integrēt šo ierīci savā WLAN tīklā. Ar SmartDevice lietotni varat vadīt šo ierīci no mobilās gala iekārtas. SmartDevice lietotnē jums ir pieejamas papildu funkcijas un iestatīšanas iespējas.

# Vispārējie drošības norādījumi

SmartDevice saga-  
tavota ierīce:

Šī ierīce ir sagatavota lietošanai ar SmartDeviceBox. Jums vispirms jānopērk un jāuzstāda SmartDeviceBox. Lai šo ierīci varētu savienot ar WLAN tīklu, jums jālejujupielādē SmartDevice lietotne.



Papildu informācija par SmartDevice: [smartdevice.liebherr.com](http://smartdevice.liebherr.com)

Nopērciet Smart-  
DeviceBox [home.liebherr.com/shop/de/deu/smartdevicebox.html](http://home.liebherr.com/shop/de/deu/smartdevicebox.html)

Liebherr-Hausge-  
rāte internetvei-  
kalā:

Lejujupielādējiet  
SmartDevice  
lietotni:



Pēc SmartDevice lietotnes instalācijas, izmantojot SmartDevice lietotni un ierīces funkciju WLAN (skat. WLAN), jūs varat integrēt šo ierīci savā WLAN tīklā.

## Norāde

Šādās valstīs SmartDevice funkcija nav pieejama: Krievija, Baltkrievija, Kazahstāna.

Jūs nevarat izmantot SmartDeviceBox.

## 1.4 Ierīces izmantošanas sfēra

### Noteikumiem atbilstoša lietošana

Ierīce ir piemērota vienīgi pārtikas produktu atdzesēšanai mājās vai māsaimniecībā līdzīgā vidē. Tas attiecas, piem., uz lietošanu.

- personiskajās virtuvēs, brokastu pansijās,
- viesu uzņemšanai lauku mājās, viesnīcās, moteļos un citās naktsmītnēs,
- pārtikas piegādei un līdzīgiem pakalpojumiem vairumtirgotavās.

Ierīce nav paredzēta pārtikas produktu sasaldēšanai.

Ierīce nav paredzēta izmantošanai kā iebūvējama ierīce.

Lietošana citiem mērķiem nav pieļaujama.

### Pardzamā nepareizā lietošana

Šāda lietošana ir nepārprotami aizliegta:

- medikamentu, asins plazmas, laboratorijas preparātu vai tamlīdzīgu vielu un produktu saskaņā ar medicīnas produktu direktīvu 2007/47/EK uzglabāšana un atdzesēšana.
- izmantošana sprādzienbīstamās zonās

Ierīces ļaunprātīga izmantošana var radīt bojājumus ievietotajām precēm vai izraisīt to pilnīgu sabojāšanos.

## Klimata klases

Ierīces parametri ir aprēķināti tā, lai atbilstu noteiktām vides temperatūras robežām, atkarībā no klimata klases. Klimata klase, kurai paredzēta Jūsu iegādātā ierīce, norādīta datu plāksnītē.

## Norāde

► Lai nodrošinātu nevainojamu darbību, ievērojiet norādīto vides temperatūru.

Klimata klase	atbilstoši vides temperatūrai
SN	10 °C līdz 32 °C
N	16 °C līdz 32 °C
ST	16 °C līdz 38 °C
T	16 °C līdz 43 °C
SN-ST	10 °C līdz 38 °C
SN-T	10 °C līdz 43 °C

## 1.5 Atbilstības sertifikāts

Saldēšanas aģenta cirkulācijas sistēmas hermētiskums ir pārbaudīts. Ierīce atbilst attiecīgajiem drošības noteikumiem, kā arī atbilstošo direktīvu prasībām.

ES atbilstības deklarācijas pilns teksts ir pieejams šādā interneta adresē: [www.liebherr.com](http://www.liebherr.com)

## 1.6 SVHC vielas atbilstoši REACH regulai

Pēc turpmākās saites varat pārbaudīt, vai šī ierīce satur SVHC vielas atbilstoši REACH regulai: [home.liebherr.com/de/deu/de/liebherr-erleben/nachhaltigkeit/umwelt/scip/scip.html](http://home.liebherr.com/de/deu/de/liebherr-erleben/nachhaltigkeit/umwelt/scip/scip.html)

## 1.7 EPREL datu bāze

Sākot ar 2021. gada 1. martu, informācija par enerģijas patēriņa marķējumu un ekoloģiskās prasības attiecībā uz enerģijas patēriņa ražojumiem būs atrodamas Eiropas ražojumu datu bāzē (EPREL). Izmantojot šo saiti <https://eprel.ec.europa.eu/>, jūs nonāksiet ražojumu datu bāzē. Šeit jūs tiksiet aicināts ievadīt modeļa identifikatoru. Modeļa identifikatoru atradīsiet datu plāksnītē.

## 2 Vispārējie drošības norādījumi

Rūpīgi uzglabājiet šo lietošanas pamācību, lai jūs jebkurā brīdī varētu tai piekļūt.

Ja jūs ierīci nododat tālāk, tad nododiet kopā ar to arī lietošanas pamācību turpmākajam īpašniekam.

Lai pienācīgi un droši izmantotu ierīci, pirms lietošanas rūpīgi izlasiet šo lietošanas pamācību. Vienmēr ievērojiet tajā iekļautās norādes, drošības norādījumus un brīdinā-

juma norādījumus. Tie ir svarīgi, lai droši un nevainojami varētu uzstādīt un lietot ierīci.

### Bīstamība lietotājam:

- Šo ierīci var lietot bērni, kā arī personas ar samazinātām fiziskām, uztveres un garīgām spējām vai pieredzes un zināšanu trūkumu, ja viņi tiek uzraudzīti vai attiecīgi ir apmācīti par drošu ierīces lietošanu un saprot no tās izrietošos riskus. Bērni nedrīkst spēlēt ar ierīci. Tīrīšanu un lietotāja veiktus apkopes darbus bērni nedrīkst veikt, ja viņi netiek uzraudzīti. Bērni vecumā no 3 līdz 8 gadiem drīkst ievietot ierīcē un izņemt no ierīces produktus. Bērni, kas jaunāki par 3 gadiem, jāargā no ierīces, ja viņi pastāvīgi netiek uzraudzīti.
- Kontaktligzdai jābūt viegli pieejamai, lai ierīci avārijas situācijā varētu ātri atvienot no strāvas. Turklāt tai jāatrodas ārpus ierīces aizmugures zonas.
- Ja ierīce tiek atvienota no strāvas, atvienošanu vienmēr veiciet, ņemot aiz kontaktdakšas. Nevelciet aiz kabeļa.
- Ja ierīce sabojājusies, izvelciet kontaktdakšu vai izslēdziet drošinātāju.
- Nesabojājiet strāvas vadu. Nelietojiet ierīci ar bojātu strāvas vadu.
- Uzticiet remontu un iejaukšanos ierīcē veikt tikai klientu apkalpošanas servisam vai citiem šim nolūkam sagatavotiem speciālistiem.
- Ierīci montējiet, pieslēdziet un utilizējiet tikai saskaņā ar norādījumiem.

### Ugunsgrēka bīstamība:

- Ierīcē izmantotais saldēšanas aģents (dati norādīti datu plāksnītē) ir videi nekaitīgs, taču ugunsnedrošs. Izplūdis saldēšanas aģents var aizdegties.
  - Nepieļaujiet saldēšanas sistēmas cauruļīšu sabojāšanu.
  - Ierīces iekšpusē nelietojiet aizdegšanās avotus.
  - Ierīces iekšpusē nelietojiet elektriskas iekārtas (piemēram, tvaika tīrīšanas iekārtas, sildītājus, saldējuma gatavotāju utt.).
  - Ja saldēšanas aģents izplūst: Novērsiet atklātas uguns vai aizdegšanās avotu tuvumu izplūdes vietai. Izvēdiniet telpu. Informējiet klientu apkalpošanas dienestu.
- Neuzglabājiet ierīcē sprāgstošas vielas vai aerosola baloniņus ar vielām, kas deg vai izplešas, piem., butānu, propānu, pentānu u. tml. Šādas vielas atpazīsiet pēc norādēm

par saturu vai atklātas liesmas simbola uz baloniņa. Ja šādas gāzes izplūst, nonākot saskarē ar ierīces elektriskajām daļām, tās var uzliesmot.

- Netuvojieties ierīcei ar aizdedzinātām svecēm, lampām un citiem priekšmetiem ar atklātu liesmu, lai ierīcē neizraisītu ugunsgrēku.
- Alkoholiskos dzērienus vai citus alkoholu saturošus iepakojumus uzglabājiet tikai cieši aizvērtā traukā. Eventuāli izliets alkohols, nonākot saskarē ar ierīces elektriskajām daļām, var uzliesmot.

### Nokrišanas un apgāšanās bīstamība:

- Ierīces cokolu, atvilktnes, durvis utt. neizmantojiet kā pakāpienus vai balstus. Īpaši tas attiecas uz bērniem.

### Saindēšanās bīstamība ar pārtikas produktiem:

- Neēdiet pārtikas produktus ar notecējušu lietošanas termiņu.

### Apsaldējumu, kurluma sajūtas un sāpju bīstamība:

- Nepieļaujiet ilgstošu ādas kontaktu ar aukstām virsmām vai atdzesētiem / sasaldētiem produktiem vai veiciet aizsardzības pasākumus, piem., izmantojiet cimdus.

### Šādi varat gūt savainojumus un sabojāt ierīci:

- Karsts tvaiks var radīt savainojumus. Atkausēšanai nelietojiet elektriskās sildierīces vai tvaika tīrīšanas ierīces, atklātu uguni vai atkausēšanu paātrināošus aerosolus.
- Ledus noņemšanai neizmantojiet asus priekšmetus.

### Saspiešanas risks:

- Atverot un aizverot durvis, nelieciet rokas eņģēs. Var notikt pirkstu iespiešana.

### Ierīces simboli:



Simbols var atrasties uz kompresora. Tas attiecas uz eļļu kompresorā un norāda uz šādu risku: pēc norīšanas un iekļūšanas elpvados var būt nāvējošs. Šai norādei ir nozīme tikai attiecībā uz otrreizēju pārstrādi. Parastā darba režīmā riska nav.



Simbols atrodas uz kompresora un apzīmē ugunsnedrošu vielu risku. Nenoņemiet šo uzlīmi.

# Touch displeja darbības princips



Šāda vai līdzīga uzlīme var atrasties ierīces mugurpusē. Tā norāda uz to, ka durvis un / vai korpusā atrodas vakuumizolācijas paneļi (VIP) vai perlīta paneļi. Šai norādei ir nozīme tikai attiecībā uz otrreizēju pārstrādi. Nenoņemiet šo uzlīmi.

## Ievērojiet brīdinājuma norādījumus un papildu specifiskās norādes citās nodaļās:

	BĪSTAMĪBA	nozīmē tiešu bīstamu situāciju, kuras sekas ir nāve vai smagi ķermeņa ievainojumi, ja tie netiek novērsti.
	BRĪDINĀJUMS	nozīmē bīstamu situāciju, kuras sekas var būt nāve vai smagi ķermeņa ievainojumi, ja tie netiek novērsti.
	UZMANĪGI	nozīmē bīstamu situāciju, kuras sekas var būt viegli vai vidēji ķermeņa ievainojumi, ja tie netiek novērsti.
	UZMANĪBU	nozīmē bīstamu situāciju, kuras sekas varētu būt mantas bojājumi, ja tie netiek novērsti.
	Norāde	nozīmē noderīgas norādes un padomus.

## 3 Touch displeja darbības princips

Jūs vadāt šo ierīci, izmantojot Touch displeju. Izmantojot Touch displeju (turpmāk tekstā saukts displejs), jūs izvēlaties ierīces funkcijas, viegli pieskaroties. Ja jūs 10 sekundes neveicat nevienu darbību displejā, tad rādījums atgriežas vai nu augstākstāvošā izvēlnē, vai tieši uz statusa rādījumu.

### 3.1 Navigācijas un simbolu skaidrojums

Attēlos izmanto dažādus simbolus navigācijai ar displeju. Turpmākajā tabulā ir aprakstīti šie simboli.

Simbols	Apraksts
	<b>Navigācijas bultiņas uz priekšu nospiešana:</b> Pārvietojieties tālāk pirmajā izvēlnē.
	<b>Navigācijas bultiņas atpakaļ nospiešana:</b> Atgriezieties pirmajā izvēlnē.
	<b>Navigācijas bultiņas vairākas reizes secīga nospiešana:</b> Pārvietojieties izvēlnē līdz vajadzīgajai funkcijai.


Simbols	Apraksts	
	<b>Apstiprināšanas simbola nospiešana:</b> Aktivizējiet / deaktivizējiet funkciju. Atveriet apakšizvēlni.	
	<b>Apstiprināšanas simbola kopā ar simbolu Atpakaļ nospiešana:</b> Atgriezieties par vienu izvēlnes līmeni.	
	<b>Bultiņa ar pulksteni:</b> Paiet vairāk par 10 sekundēm, līdz turpmākais rādījums parādās displejā.	
	<b>Bultiņa ar laika norādi:</b> Paiet norādītais laiks, līdz turpmākais rādījums parādās displejā.	
	<b>Simbola "Iestatījumu izvēlne" atvēršana:</b> Pārejiet uz iestatījumu izvēlni un atveriet iestatījumu izvēlni. Ja nepieciešams: Pārvietojieties iestatījumu izvēlnē līdz vajadzīgajai funkcijai. (skat. 3.2.1 Iestatījumu izvēlnes atvēršana)	
	<b>Simbola "Paplašināta izvēlne" atvēršana:</b> Pārejiet uz paplašināto izvēlni un atveriet paplašināto izvēlni. Ja nepieciešams: Pārvietojieties paplašinātajā izvēlnē līdz vajadzīgajai funkcijai. (skat. 3.2.2 Paplašinātas izvēlnes atvēršana)	
	Nekādas darbības	Ja jūs 10 sekundes neveicat nevienu darbību displejā, tad rādījums atgriežas vai nu augstākstāvošā izvēlnē, vai tieši uz statusa rādījumu.
	Durvju atvēršana un atkārtota aizvēršana	Ja jūs atverat durvis un uzreiz tās atkal aizverat, rādījums atgriežas tieši uz statusa rādījumu.

*Piezīme: Displeja attēlus parāda ar jēdzieniem angļu valodā.*

### 3.2 Izvēlnes

Ierīces funkcijas ir sadalītas dažādās izvēlnēs.

Izvēlne	Apraksts
Galvenā izvēlne	Kad jūs ieslēdzat ierīci, tad jūs automātiski atrodaties galvenajā izvēlnē. No šejienes jūs pārvietojaties uz svarīgākajām ierīces funkcijām, uz iestatījumu izvēlni un uz paplašināto izvēlni.

Izvēlne	Apraksts
 Iestatījumu izvēlne	Iestatījumu izvēlne satur papildu ierīces funkcijas par šīs ierīces iestatīšanu. (skat. 3.2.1 Iestatījumu izvēlnes atvēršana)
Paplašināta izvēlne	Paplašināta izvēlne satur īpašas ierīces funkcijas par šīs ierīces iestatīšanu. Piekļuve paplašinātai izvēlnei ir aizsargāta ar ciparu kodu <b>151</b> . (skat. 3.2.2 Paplašinātas izvēlnes atvēršana)

## 3.2.1 Iestatījumu izvēlnes atvēršana

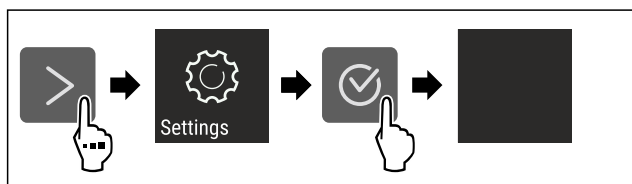


Fig. 2 Ilustratīvs attēlojums

- ▶ Veiciet darbības soļus, kā parādīts attēlā.
- ▷ Iestatījumu izvēlne ir atvērta.
- ▶ Ja nepieciešams: Pārvietojieties līdz vajadzīgajai funkcijai.

## 3.2.2 Paplašinātas izvēlnes atvēršana



Fig. 3

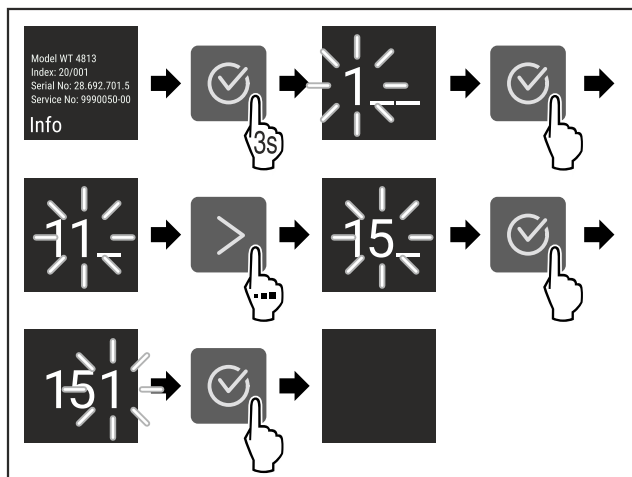


Fig. 4 Ilustratīvs attēlojums, piekļuve ar ciparu kodu **151**

- ▶ Veiciet darbības soļus, kā parādīts attēlā.
- ▷ Paplašināta izvēlne ir atvērta.
- ▶ Ja nepieciešams: Pārvietojieties līdz vajadzīgajai funkcijai.

## 3.3 Miera režīms

Ja jūs 1 minūti nepieskaraties displejam, tad displejs pāriet miera režīmā. Miera režīmā rādījuma spilgtums ir apslāpēts.

### 3.3.1 Miera režīma pabeigšana

- ▶ Nospiediet jebkuru navigācijas bultiņu.
- ▷ Miera režīms ir pabeigts.

## 4 Ekspluatācijas uzsākšana

### 4.1 Ierīces ieslēgšana (pirmreizējā ekspluatācija)

Pārliecinieties, vai ir izpildīti šādi priekšnoteikumi:

- Ierīce ir uzstādīta un pievienota atbilstoši montāžas pamācībai.
- Visas līmlentes, līmējamās plēves un aizsargplēves, kā arī transportēšanas stiprinājumi ierīcē un uz ierīces ir noņemti.
- No atvilktnēm ir izņemti visi reklāmas materiāli.
- Touch displeja darbības princips ir zināms. (skat. 3 Touch displeja darbības princips)

- ▶ Ieslēdziet ierīci, izmantojot Touch displeju:

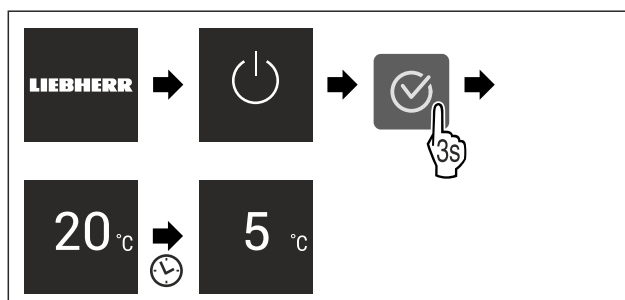


Fig. 5 Ilustratīvs attēlojums

- ▷ Parādās statusa rādījums.
- ▷ Ierīce dzesē produktus līdz iestatītajai mērķa temperatūrai.
- ▷ Ierīce sāk darboties demonstrācijas režīmā (parādās statusa rādījums ar vārdu DEMO): Ja ierīce palaižas demonstrācijas režīmā, tad nākamo 5 minūšu laikā jūs varat deaktivizēt demonstrācijas režīmu. (skat. Demonstrācijas režīms)

### Papildu informācija:

- SmartDevice lietošanas sākšana. (skat. 1.3 SmartDevice) un (skat. WLAN)

### Norāde

Ražotājs iesaka:

- ▶ Ievietojiet pārtikas produktus: Gaidiet apmēram 6 stundas, līdz ir sasniegta iestatītā temperatūra.
- ▶ Ievērojiet norādes par uzglabāšanu. (skat. 5.1 Norādes par uzglabāšanu)

### Norāde

Jūs saņemsiet piederumus Liebherr-Hausgeräte internetveikalā tīmekļa vietnē [home.liebherr.com/shop/de/deu/zubehor.html](http://home.liebherr.com/shop/de/deu/zubehor.html).

## 5 Uzglabāšana

### 5.1 Norādes par uzglabāšanu



### BRĪDINĀJUMS

Ugunsgrēka risks

- ▶ Neizmantojiet elektriskās ierīces pārtikas produktu nodalījumā, ja to nav ieteicis veikt ražotājs.

# Enerģijas taupīšana

## Norāde

Enerģijas patēriņš paaugstinās un dzesēšanas jauda pazeminās, ja ir nepietiekama ventilācija.

► Režģis vienmēr jātur neapklāts.

Ievērojiet šādas norādes par uzglabāšanu:

- Turiet brīvas gaisa spraugas aizmugurējās sienas iekšpusē.
- Turiet brīvas ventilatora gaisa spraugas.
- Pārtikas produktus, kas viegli zaudē garšu vai uzsūc smaržas, ievietojiet slēgtos traukos vai aplājiet.
- Ievietojiet svaigu gaļu vai svaigas zivis tīros, slēgtos traukos. Šādi jūs novērsīsiet gaļas vai zivju saskari ar citiem pārtikas produktiem vai pilēšanu uz tiem.
- Uzglabājiet šķidrums slēgtās tvertnēs.
- Pārtikas produktus novietojiet atstātus citu no cita, lai gaisa varētu brīvi cirkulēt.
- Uzglabājiet pārtikas produktus atbilstoši norādēm uz iepakojuma.
- Vienmēr ievērojiet uz iepakojuma norādīto minimālo derīguma termiņu.

## Norāde

Šo norāžu neievērošana var radīt pārtikas produktu sabojāšanos.

## 5.2 Ledusskapja nodalījums

Pateicoties gaisa cirkulācijai, ierīcē ir noregulējušās dažādas temperatūras zonas. Jūs atradīsiet dažādas temperatūras zonas ierīces un aprīkojuma pārskatā. (skat. 1.2 Ierīces un aprīkojuma pārskats)

### 5.2.1 Pārtikas produktu sakārtošana

- Augšējā zona un durvis: Uzglabājiet sviestu, sieru, konservus un tūbiņas.
- Zemākās temperatūras zona: Uzglabājiet pārtikas produktus, kas viegli bojājas, piem., gatavi ēdieni, gaļas un desu izstrādājumi.
- Apakšējais nodalījums: Uzglabājiet svaigu gaļu vai svaigas zivis.

## 5.3 EasyFresh

EasyFresh ir piemērots neiekotiem pārtikas produktiem, piem., augļi un dārzeņi.

Gaisa mitrums atvilktnē ir atkarīgs no ievietotā atdzesējamā produkta mitruma satura un no tā, cik bieži atvilktnē tiek izvilkta. Jūs varat paši regulēt gaisa mitrumu. (skat. 8.7 Mitruma regulēšana)

### 5.3.1 Pārtikas produktu sakārtošana

- Uzglabājiet neiekotus augļus un dārzeņus. Ja gaisa mitrums ir pārāk augsts:
- Regulējiet gaisa mitrumu. (skat. 8.7 Mitruma regulēšana)

## 5.4 Uzglabāšanas ilgums

Norādītie uzglabāšanas laiki ir orientējošas vērtības.

Uz pārtikas produktiem, kam ir norāde par maksimālo derīguma termiņu, vienmēr attiecas uz iepakojuma uzrādītais datums.

### 5.4.1 Ledusskapja nodalījums

Ir jāievēro uz iepakojuma norādītais minimālais derīguma termiņš.

## 6 Enerģijas taupīšana

- Centieties vienmēr nodrošināt labu gaisa cirkulāciju. Neaizsedziet ventilācijas atveres vai režģi.
- Ventilatora režģis vienmēr jātur neapklāts.
- Nenovietojiet ierīci vietā, kas nav pasargāta no tiešā saules starojuma, atrodas tuvu plītij, radiatoriem u. tml.
- Enerģijas patēriņš ir atkarīgs no uzstādīšanas apstākļiem, piem., vides temperatūras (skat. 1.4 Ierīces izmantošanas sfēra). Siltākas vides temperatūras gadījumā enerģijas patēriņš var palielināties.
- Turiet ierīci atvērtu pēc iespējas īsāku brīdi.
- Jo zemāka temperatūra tiek iestatīta, jo lielāks ir elektroenerģijas patēriņš.
- Sašķirojiet pārtikas produktus: [home.liebherr.com/food](http://home.liebherr.com/food).
- Visus pārtikas produktus uzglabājiet kārtīgi iesaiņotus un aplātus. Tādējādi tiek novērsta sarmas veidošanās.
- Pārtikas produktus izņemiet tikai tik ilgi, cik nepieciešams, lai tie pārāk nesasiltu.
- Siltu ēdienu ievietošana: pirms tam atdzesējiet līdz istabas temperatūrai.
- Ilgāka atvaļinājuma gadījumā izmantojiet HolidayMode (skat. HolidayMode).

## 7 Vadība

### 7.1 Vadības un indikācijas elementi

#### 7.1.1 Status indikators






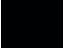
Fig. 6

(1) Ledusskapja nodalījuma temperatūras indikators

Status indikators parāda iestatīto temperatūru, un ir sākotnējais indikators. No turienes veic navigāciju uz funkcijām un iestatījumiem.

#### 7.1.2 Indikatora simboli

Indikatora simboli sniedz ziņas par pašreizējo ierīces stāvokli.

Simbols	Ierīces stāvoklis
	<b>Gaidstāve (Standby)</b> Ierīce vai temperatūras zona ir izslēgta.
	<b>Pulsējošs skaitlis</b> Ierīce darbojas. Temperatūra pulsē līdz iestatītā vērtība ir sasniegta.
	<b>Pulsējošs simbols</b> Ierīce darbojas. Veic iestatījumu.
	<b>Josla aizpildās</b> Funkcija tiek aktivizēta.



## 7.2 Ierīces funkcijas

### 7.2.1 Norādes par ierīces funkcijām

Ierīces funkcijas rūpnīcā ir iestatītas tā, ka šī ierīce ir pilnīgi gatava ekspluatācijai.

Pirms jūs izmaināt, aktivizējat vai deaktivizējat ierīces funkcijas, pārliecinieties, vai ir izpildīti šādi priekšnoteikumi:

- Jūs esat izlasījis un izpratis aprakstus par displeja darbības principu.
- Jūs esat iepazinies ar šīs ierīces vadības un indikācijas elementiem.

#### Ierīces izslēgšana

Šis iestatījums nodrošina visas ierīces izslēgšanu.

##### Nokomplektētas ierīces izslēgšana



Fig. 7

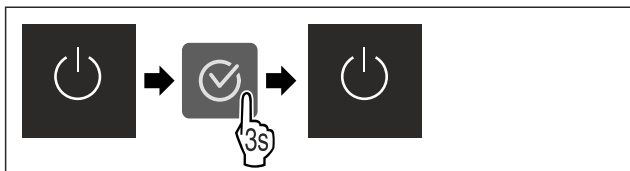


Fig. 8

- ▷ Deaktivizēts: Displejs kļūst melns.

#### WLAN

Ar šo funkciju jūs savienojat šo ierīci ar WLAN tīklu. Tad jūs varat to vadīt, izmantojot SmartDevice lietotni mobilajā gala iekārtā. Ar šo funkciju jūs varat arī atkal atvienot vai atiestatīt WLAN savienojumu.

Lai šo ierīci varētu savienot ar WLAN tīklu, jums ir nepieciešama SmartDeviceBox.

Papildu informācija par SmartDevice: (skat. 1.3 SmartDevice)

##### Norāde

Šādās valstīs SmartDevice funkcija nav pieejama: Krievija, Baltkrievija, Kazahstāna.

Jūs nevarat izmantot SmartDeviceBox.

##### WLAN savienojuma pirmreizējā izveidošana

Pārliecinieties, vai ir izpildīti šādi priekšnoteikumi:

- SmartDeviceBox ir nopirkta un izmantota. (skat. 1.3 SmartDevice)
- SmartDevice lietotne ir uzinstalēta (skatiet [apps.home.liebherr.com](https://apps.home.liebherr.com)).
- Reģistrācija lietotnē SmartDevice ir pabeigta.



Fig. 9

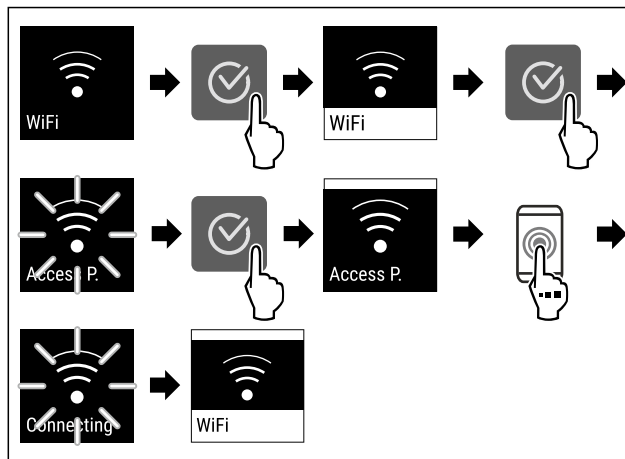


Fig. 10

- ▶ Veiciet darbības soļus, kā parādīts attēlā.
- ▷ Savienojums ir izveidots.

##### WLAN savienojuma atvienošana



Fig. 11

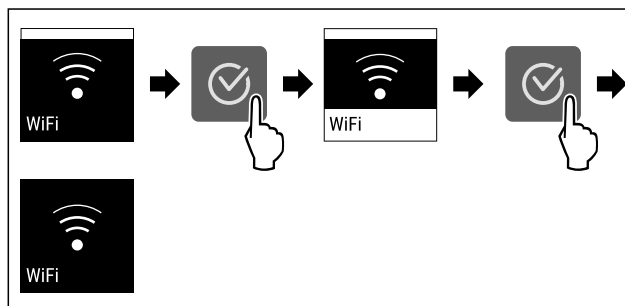


Fig. 12

- ▶ Veiciet darbības soļus, kā parādīts attēlā.
- ▷ Savienojums ir atvienots.

##### WLAN savienojuma atiestate

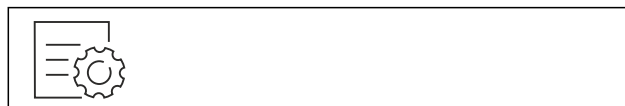


Fig. 13

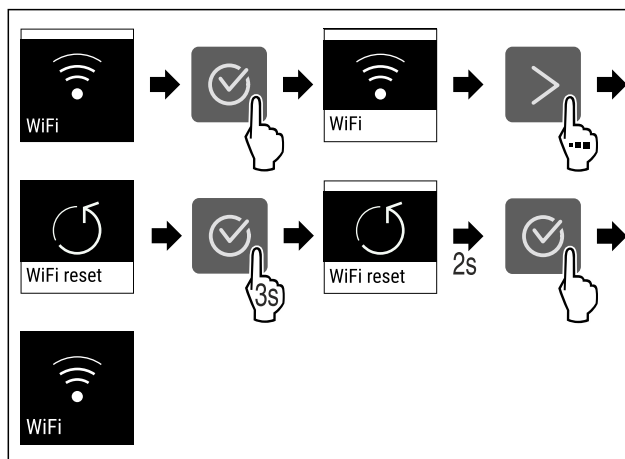


Fig. 14

- ▶ Veiciet darbības soļus, kā parādīts attēlā.
- ▷ WLAN savienojums un pārējie WLAN iestatījumi ir atiestatīti uz rūpnīcas iestatījumiem.

## Informācijas par WLAN savienojumu parādīšana



Fig. 15

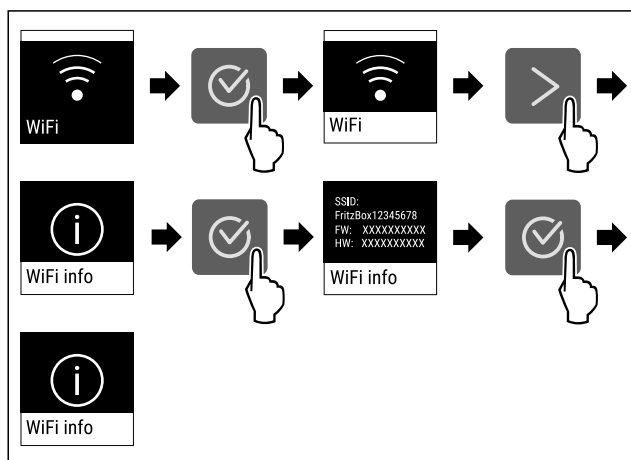


Fig. 16

- ▶ Veiciet darbības soļus, kā parādīts attēlā.

## 5 <sup>°C</sup> Temperatūra

Ar šo funkciju jūs iestatāt temperatūru.

Temperatūra ir atkarīga no šādiem faktoriem:

- durvju atvēršanas biežums
- durvju atvēršanas ilgums
- telpas temperatūra, kur uzstādīta ierīce
- pārtikas produktu veids, temperatūra un daudzums

Temperatūras zona      leteicamais iestatījums

5 <sup>°C</sup>      Ledusskapja nodalījums      5 <sup>°C</sup>

## Temperatūras iestatīšana

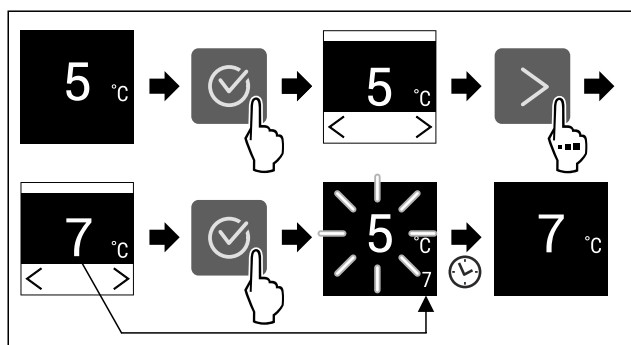


Fig. 17

- ▶ Veiciet darbības soļus, kā parādīts attēlā.
- ▷ Temperatūra ir iestatīta.

## °C/°F Temperatūras mērvienība

Ar šo funkciju jūs iestatāt temperatūras mērvienību. Jūs varat iestatīt Celsija grādu vai Fārenheita grādu kā temperatūras mērvienību.

## Temperatūras vienības iestatīšana

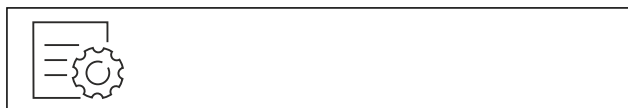


Fig. 18

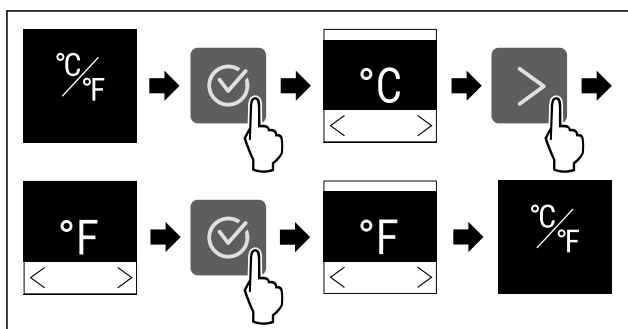


Fig. 19 Ilustratīvs attēlojums: Pārslēgšanās no Celsija grāda uz Fārenheita grādu.

- ▶ Veiciet darbības soļus, kā parādīts attēlā.
- ▷ Temperatūras mērvienība ir iestatīta.

## SuperCool

Ar šo funkciju jūs ieslēgsiet vislielāko atdzesēšanas jaudu. Līdz ar to jūs panāksiet zemāku dzesēšanas temperatūru. Funkcija attiecas uz ledusskapja nodalījumu Fig. 1 (A).

Lietojums:

- Lielu pārtikas produktu daudzumu ātra atdzesēšana.

## Funkcijas aktivizēšana / deaktivizēšana

- ▶ Ievietojiet preces ledusskapja nodalījumā: Aktivizējiet funkciju, ievietojot preces.
- ▶ Aktivizējiet / deaktivizējiet.

Funkciju automātiski deaktivizē. Pēc tam ierīce turpina darboties normālā darba režīmā. Temperatūra noregulējas atbilstoši iestatītajai vērtībai.

## PowerCool

Ar šo funkciju jūs aktivizējat vai deaktivizējat PowerCool. PowerCool nodrošina optimālu temperatūras noslāņošanas pārtikas produktu dzesēšanai.

Funkcija attiecas uz ledusskapja nodalījumu.

Lietojums:

- ja ir augsta telpas temperatūra (sākot ar apm. 35 °C)
- ja ir augsts gaisa mitrums, piem., vasarā
- ievietojot mitras preces, lai nepieļautu kondensāta veidošanos iekšpusē

## Norāde

Ventilators var darboties arī tad, ja funkcija ir deaktivizēta. Tas nodrošina optimālu temperatūras izkliedi ierīcē.

## PowerCool aktivizēšana

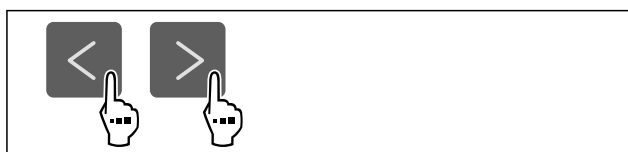


Fig. 20

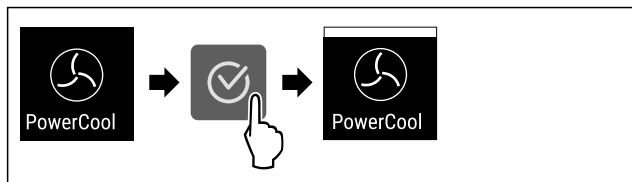


Fig. 21

- ▶ Veiciet darbības soļus, kā parādīts attēlā.
- ▷ PowerCool ir aktivizēta.
- ▷ Ierīces enerģijas patēriņš ir mazliet palielinājies.

**PowerCool deaktivēšana**



Fig. 22

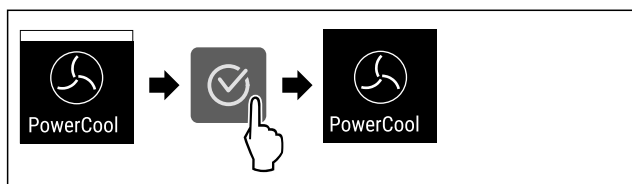


Fig. 23

- ▶ Veiciet darbības soļus, kā parādīts attēlā.
- ▷ PowerCool ir deaktivizēta.

 **PartyMode\***

Ar šo funkciju jūs aktivizējat vai deaktivizējat PartyMode. PartyMode aktivizē dažādas funkcijas, kas ir lietderīgas ballītei.

PartyMode aktivizē šādas funkcijas:

- SuperCool (skat. SuperCool)

Jūs varat individuāli un elastīgi iestatīt visas minētās funkcijas. Ja jūs deaktivizējat PartyMode, tad visas izmaiņas tiek noraidītas.

**PartyMode aktivizēšana**

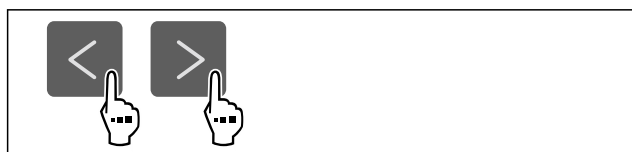


Fig. 24

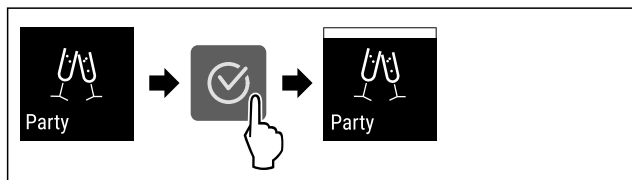


Fig. 25

- ▶ Veiciet darbības soļus, kā parādīts attēlā.
- ▷ PartyMode un piederīgās funkcijas ir aktivizētas.
- ▷ Pašreizējā temperatūra mirgo, līdz ir sasniegta mērķa temperatūra.

**PartyMode deaktivēšana**

PartyMode pēc 24 stundām tiek automātiski deaktivizēta. Taču jūs varat arī jebkurā laikā manuāli deaktivizēt PartyMode:

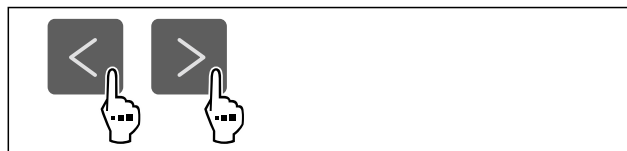


Fig. 26

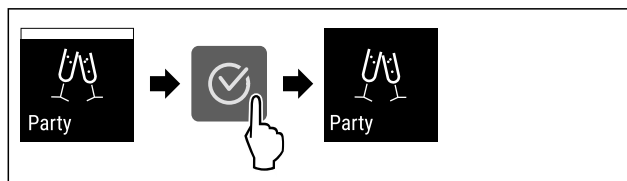


Fig. 27

- ▶ Veiciet darbības soļus, kā parādīts attēlā.
- ▷ PartyMode ir deaktivizēta.
- ▷ Ierīce dzesē produktus līdz iepriekš iestatītajai temperatūrai: Pašreizējā temperatūra mirgo, līdz ir sasniegta mērķa temperatūra.

 **HolidayMode**

Šī funkcija nodrošina minimālu enerģijas patēriņu ilgākas prombūtnes laikā. Ledusskapja nodalījuma temperatūru iestata atbilstoši 15 °C, un sasniegšanas brīdī to parāda statusa ekrānā.

Lietojums:

- Enerģijas taupīšana ilgākas prombūtnes laikā.
- Nepatīkamu aromātu, kā arī pelējuma veidošanās nepieļaušana ilgākas prombūtnes laikā.

**Funkcijas aktivizēšana / deaktivizēšana**

- ▶ Pilnīgi iztukšojiet ledusskapja nodalījumu.
- ▶ Aktivizējiet / deaktivizējiet.
- ▷ Aktivizēta: Ledusskapja nodalījuma temperatūru palielina.
- ▷ Deaktivizēta: tiek atjaunota iepriekš iestatītā temperatūra.

 **SabbathMode**

Ar šo funkciju jūs aktivizējat vai deaktivizējat SabbathMode. Ja jūs aktivizējat šo funkciju, dažas elektroniskās funkcijas tiek izslēgtas. Tādējādi šī ierīce izpilda ebreju brīvdienu reliģiskās prasības, piem., sabats un atbilst "STAR-K Kosher" sertifikācijai.

Ierīces stāvoklis ar aktīvu SabbathMode
Statusa indikators nepārtraukti parāda SabbathMode.
Visas funkcijas displejā, izņemot <b>funkciju SabbathMode deaktivizēšana</b> ir bloķētas.
Aktīvās funkcijas paliek aktīvas.
Displejs paliek spilgts, kad aizverat durvis.
Iekšējais apgaismojums ir deaktivizēts.
Neizpilda atgādinājumus. Aptur iestatīto laika intervālu.
Neparāda atgādinājumus un brīdinājumus.
Nav durvju trauksmes signāla.
Nav temperatūras trauksmes signāla.
Atkausēšanas cikls darbojas tikai norādītajā laikā, neņemot vērā ierīces lietošanu.

Ierīces stāvoklis ar aktīvu SabbathMode
Pēc strāvas padeves pārtraukuma ierīce atgriežas atpakaļ SabbathMode.

Ierīces stāvoklis

## Norāde

Šī ierīce saņēmusi institūta "Institute for Science and Halacha" sertifikāciju. ([www.machonhalacha.co.il](http://www.machonhalacha.co.il))

Ierīču sarakstu, kurām ir piešķirts "STAR-K" sertifikāts, atradīsiet tīmekļa vietnē [www.star-k.org/appliances](http://www.star-k.org/appliances).

## SabbathMode aktivizēšana



### BRĪDINĀJUMS

Saindēšanās risks, ko rada sabojājušies pārtikas produkti! Ja jūs esat aktivizējis SabbathMode, un rodas strāvas padeves pārtraukums, statusa indikatorā neparādās ziņojums par strāvas padeves pārtraukumu. Ja strāvas padeves pārtraukums ir beidzies, ierīce turpina darboties SabbathMode. Strāvas padeves pārtraukuma dēļ pārtikas produkti var sabojāties, un to ēšana var radīt saindēšanos ar pārtikas produktiem.

Pēc strāvas padeves pārtraukuma:

- ▶ Neēdiet pārtikas produktus, kas bija sasaldēti un ir atkausējušies.



Fig. 28

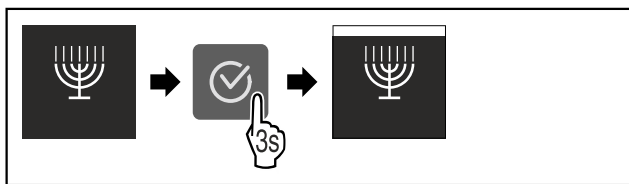


Fig. 29

- ▶ Veiciet darbības soļus, kā parādīts attēlā.
- ▷ SabbathMode ir aktivizēta.
- ▷ Statusa indikators nepārtraukti parāda SabbathMode.

## SabbathMode deaktivizēšana

SabbathMode pēc 80 stundām tiek automātiski deaktivizēta. Taču jūs varat arī jebkurā laikā manuāli deaktivizēt SabbathMode:

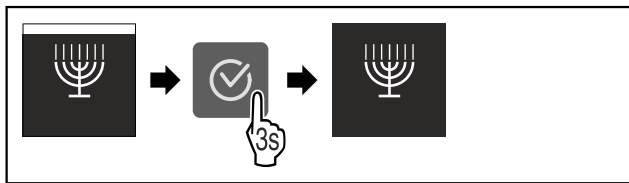


Fig. 30

- ▶ Veiciet darbības soļus, kā parādīts attēlā.
- ▷ SabbathMode ir deaktivizēta.



## E-Saver

Šī funkcija aktivizē vai deaktivizē enerģijas taupības režīmu. Ja jūs aktivizējat šo funkciju, samazinās enerģijas patēriņš un temperatūra ierīcē paaugstinās par 2 °C. Pārtikas produkti saglabā svaigumu, taču saīsinās to derīguma termiņš.

Temperatūras zona	Ieteicamais iestatījums (skat. Temperatūra)	Temperatūra ar aktīvu E-Saver
5 °C Ledusskapja nodalījums	5 °C	7 °C

Temperatūra

## E-Saver aktivizēšana

- ▶ Spiediet navigācijas bultiņu tik bieži, līdz parāda atbilstošo funkciju.

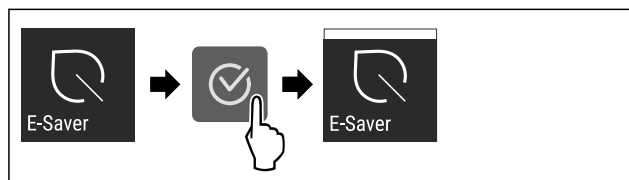


Fig. 31

- ▶ Veiciet darbības soļus, kā parādīts attēlā.
- ▷ Enerģijas taupības režīms ir aktivizēts.

## E-Saver deaktivizēšana

- ▶ Spiediet navigācijas bultiņu tik bieži, līdz parāda atbilstošo funkciju.



Fig. 32

- ▶ Veiciet darbības soļus, kā parādīts attēlā.
- ▷ Enerģijas taupības režīms ir deaktivizēts.



## CleaningMode

Ar šo funkciju jūs aktivizējat vai deaktivizējat CleaningMode. CleaningMode nodrošina ierīces ērtu tīrīšanu.

Šis iestatījums attiecas uz ledusskapja nodalījumu.

Lietojums:

- Notīriet ledusskapja nodalījumu. (skat. 9.4 Ierīces tīrīšana)

Ierīces stāvoklis ar aktīvu CleaningMode
Statusa indikators nepārtraukti parāda CleaningMode.
Ledusskapja nodalījums ir izslēgts.
Neparāda atgādinājumus un brīdinājumus. Neatskan neviens skaņas signāls.

Ierīces stāvoklis

## CleaningMode aktivizēšana



Fig. 33

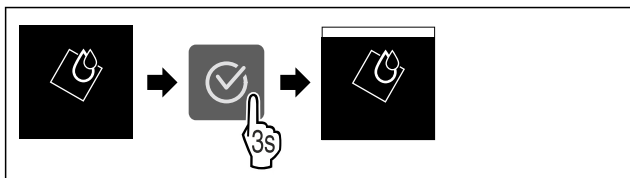


Fig. 34

- ▶ Veiciet darbības soļus, kā parādīts attēlā.
- ▷ CleaningMode ir aktivizēta.
- ▷ Statusa indikators nepārtraukti parāda CleaningMode.

### CleaningMode deaktivēšana

CleaningMode pēc 60 minūtēm tiek automātiski deaktivizēta. Taču jūs varat arī jebkurā laikā manuāli deaktivizēt CleaningMode:

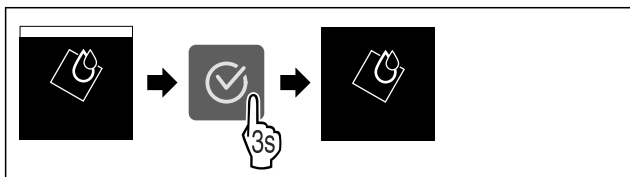


Fig. 35

- ▶ Veiciet darbības soļus, kā parādīts attēlā.
- ▷ CleaningMode ir deaktivizēta.
- ▷ Ierīce dzesē produktus līdz iepriekš iestatītajai temperatūrai.

### Displeja spilgtums

Ar šo funkciju jūs pakāpeniski iestatāt displeja spilgtumu.

Jūs varat iestatīt šādas spilgtuma pakāpes:

- 40 %
- 60 %
- 80 %
- 100 %

### Displeja spilgtuma iestatīšana



Fig. 36

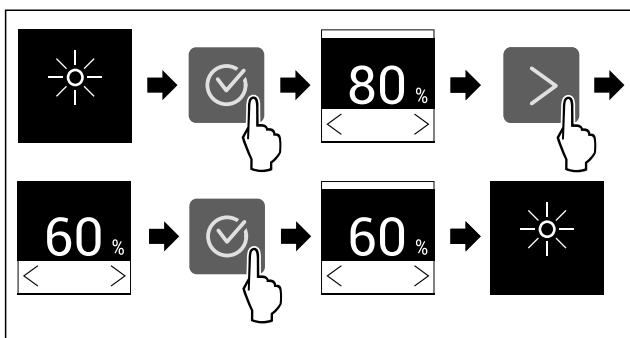


Fig. 37 Ilustratīvs attēlojums: Pārslēgšanās no 80 % uz 60 %.

- ▶ Veiciet darbības soļus, kā parādīts attēlā.
- ▷ Displeja spilgtums ir iestatīts.

### Durvju trauksmes signāls

Šis iestatījums nodrošina laika iestatīšanu, līdz atskan durvju trauksmes signāls (skat. Durvju aizvēršana).

Ir iestatāmas šādas vērtības:

- 1 min
- 2 min
- 3 min
- Izslēgts

### Iestatījuma izvēle

- ▶ Iestatiet vērtību (skat. 7.3 Kļūdu ziņojumi).



### Ievades bloķēšanas mehānisms

Ar šo funkciju jūs aktivizējat vai deaktivizējat ievades bloķēšanas mehānismu. Ievades bloķēšanas mehānisms novērš situāciju, kad ierīci nejauši vadīs, piem., bērni.

Lietojums:

- Funkciju nejaušas izmaiņas nepieļaušana.
- Ierīces nejaušas izslēgšanas nepieļaušana.
- Nejaušas temperatūras iestatīšanas nepieļaušana.

### Ievades bloķēšanas mehānisma aktivizēšana

Kad jūs aktivizējat ievades bloķēšanas mehānismu, tad jūs joprojām varat pārvietoties izvēlnēs, taču jūs nevarat izvēlēties vai izmainīt citas funkcijas.

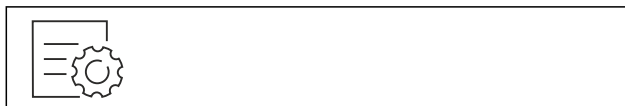


Fig. 38

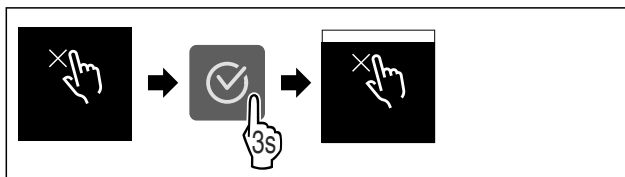


Fig. 39

- ▶ Veiciet darbības soļus, kā parādīts attēlā.
- ▷ Ievades bloķēšanas mehānisms ir aktivizēts.

### Ievades bloķēšanas mehānisma deaktivēšana

- ▶ Atveriet iestatījumu izvēlni.
- ▶ Spiediet navigācijas bultiņu tik bieži, līdz parāda atbilstošo funkciju.

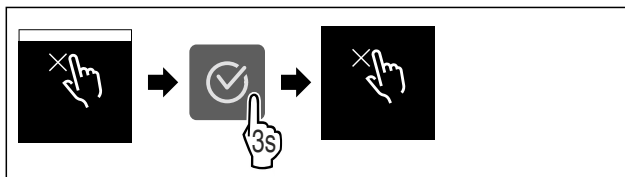


Fig. 40

- ▶ Veiciet darbības soļus, kā parādīts attēlā.
- ▷ Ievades bloķēšanas mehānisms ir deaktivizēts.




### Informācija

Šis iestatījums nodrošina ierīces informācijas nolasīšanu, kā arī piekļuvi klienta izvēlnei.

Ir nolasāma šāda informācija:

- Modeļa nosaukums
- Rādītājs
- Sērijas numurs
- Servisa numurs

## Ierīces informācijas lejupielāde

- ▶ Spiediet navigācijas bultiņas **0** tik bieži, līdz parāda iestatījumus .
- ▶ Nospiediet Apstiprināt **0**.
- ▶ Spiediet navigācijas bultiņas **0** tik bieži, līdz parāda indikatoru ar informāciju.
- ▶ Nolasiet ierīces informāciju.



## Atgādinājums

Atgādinājumus parāda akustiski ar skaņas signālu un optiski ar simbolu displejā. Skaņas signāls pastiprinās un kļūst skaļāks, līdz ziņojums tiek apturēts.



## FreshAir aktīvās ogles filtra nomaiņa

Šis ziņojums parādās, kad jānomaina gaisa filtrs.

- ▶ Nomainiet gaisa filtru ik pēc sešiem mēnešiem.
- ▶ Apstipriniet ziņojumu.
- ▷ Apkopes intervāls sākas no jauna.
- ▷ Gaisa filtrs nodrošina optimālu gaisa kvalitāti ledusskapī.

## Iestatījuma aktivizēšana

- ▶ Aktivizējiet / deaktivizējiet .



## Demonstrācijas režīms

Demonstrācijas režīms ir īpaša funkcija tirdzniecības uzņēmumiem, kas vēlas demonstrēt ierīces funkcijas. Ja jūs aktivizējat demonstrācijas režīmu, tad visas ar dzesēšanas tehnoloģiju saistītās funkcijas ir deaktivizētas.

Ja jūs ieslēdzat šo ierīci un statusa rādījumā parādās "Demo", tad demonstrācijas režīms jau ir aktivizēts.

Ja jūs aktivizējat un pēc tam uzreiz deaktivizējat demonstrācijas režīmu, tad ierīce tiek atiestatīta uz rūpnīcas iestatījumiem. (skat. Atiestate)

## Demonstrācijas režīma aktivizēšana



Fig. 41

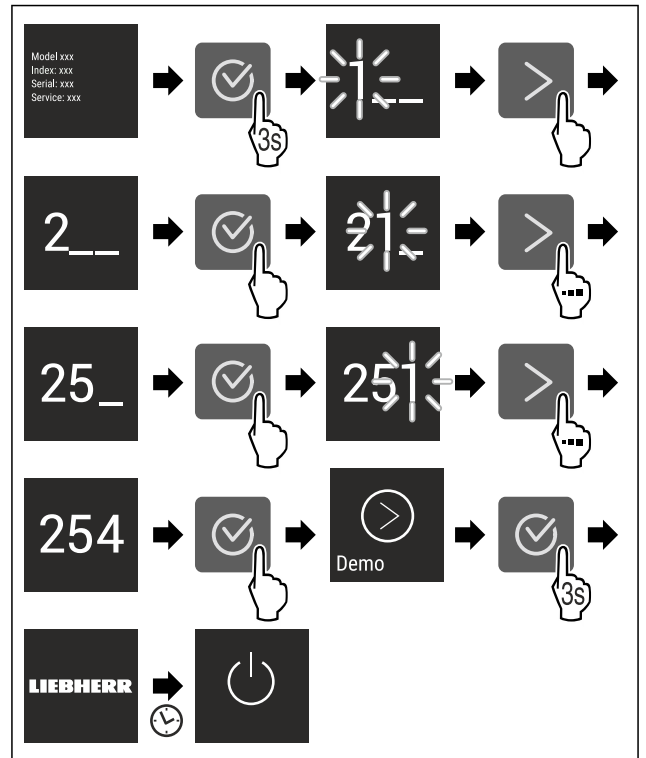


Fig. 42

- ▶ Veiciet darbības soļus, kā parādīts attēlā.
- ▷ Demonstrācijas režīms ir aktivizēts.
- ▷ Ierīce ir izslēgta.
- ▶ Ieslēdziet ierīci. (skat. 4.1 Ierīces ieslēgšana (pirmreizējā ekspluatācija))
- ▷ Statusa rādījumā parādās "DEMO".

## Demonstrācijas režīma deaktivizēšana



Fig. 43

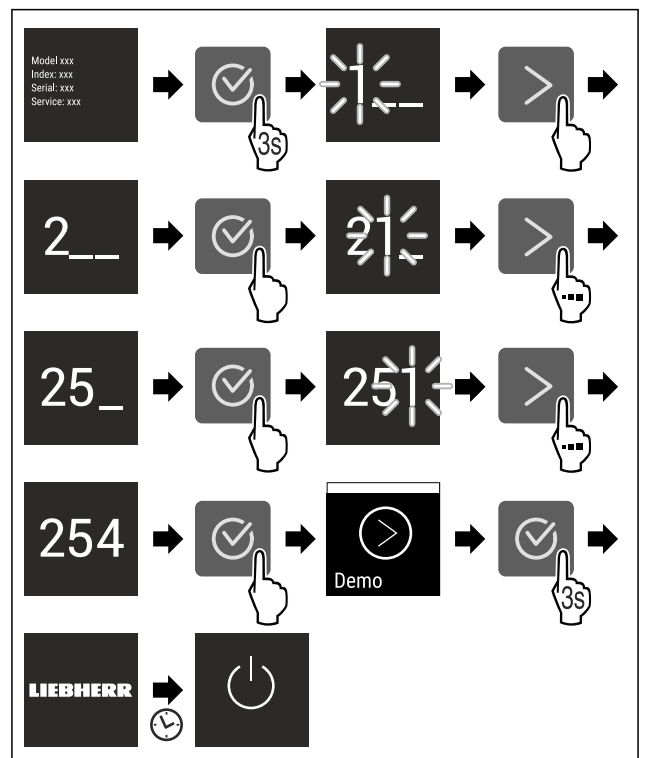


Fig. 44

- ▶ Veiciet darbības soļus, kā parādīts attēlā.
- ▷ Demonstrācijas režīms ir deaktivizēts.
- ▷ Ierīce ir izslēgta.
- ▶ Ieslēdziet ierīci. (skat. 4.1 Ierīces ieslēgšana (pirmreizējā ekspluatācija))
- ▷ Ierīce ir atiestatīta uz rūpnīcas iestatījumiem.



## Atiestate

Šī funkcija nodrošina visu iestatījumu atiestatīšanu uz rūpnīcas iestatījumiem. Visi iestatījumi, kurus jūs līdz šim veicāt, tiek atiestatīti uz to sākotnējo iestatījumu.

## Iestatījuma aktivizēšana

- ▶ Aktivizējiet .

## 7.3 Kļūdu ziņojumi

Kļūdu ziņojumus parāda displejā. Ir divas kļūdu ziņojumu kategorijas:

Kategorija	Nozīme
Ziņojums	Atgādina par vispārējiem procesiem. Jūs varat veikt šos procesus un līdz ar to novērst ziņojumu.
Brīdinājums	Parādās darbības traucējumu gadījumā. Papildus indikatoram displejā atskan signāls. Skaņas signāls kļūst skaļāks, līdz jūs apstiprināt indikatoru, viegli pieskaroties. Jūs varat paši novērst vienkāršos darbības traucējumus. Nopietnu darbības traucējumu gadījumā jums jāsaazinās ar klientu apkalpošanas dienestu.

### 7.3.1 Brīdinājumi



#### Durvju aizvēršana

Ziņojums parādās, ja durvis ir pārāk ilgi atvērtas.

Laiku līdz ziņojuma parādīšanās brīdim var iestatīt .

- ▶ Apturiet trauksmes signālu: Apstipriniet ziņojumu.

-vai-

- ▶ Aizveriet durvis.



#### Kļūda

Šis ziņojums parādās, ja pastāv ierīces kļūda. Ierīces detaļa uzrāda kļūdu.

- ▶ Atveriet durvis.
- ▶ Pierakstiet kļūdas kodu.
- ▶ Apstipriniet ziņojumu.
- ▷ Skaņas signāls apklust.
- ▷ Parādās statusa indikators.
- ▶ Aizveriet durvis.
- ▶ Vērsieties klientu apkalpošanas dienestā. (skat. 10.4 Klientu serviss)

## 8 Aprīkojums

### 8.1 Durvju plaukti

#### 8.1.1 Durvju plauktu pārlikšana / izņemšana

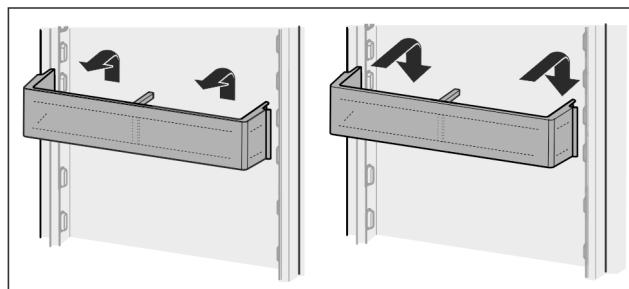


Fig. 45

- ▶ Pabīdīiet plauktu uz augšu.
- ▶ Pavelciet uz priekšu.
- ▶ Apgrieztā secībā ievietojiet atpakaļ.

#### 8.1.2 Durvju plauktu izjaukšana

Ja nepieciešams tīrīt durvju plauktus, tos var izjaukt.

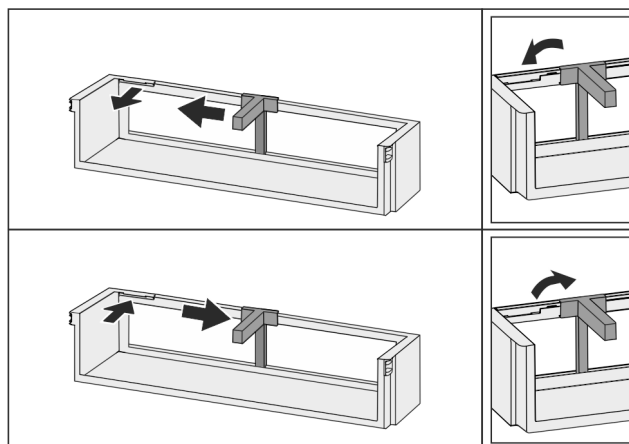


Fig. 46

- ▶ Izjauciet durvju plauktus.

### 8.2 Plaukti

#### 8.2.1 Plauktu pārlikšana / izņemšana

Plaukti ar drošības slēgiem ir aizsargāti pret nejaušu izvilkšanu.

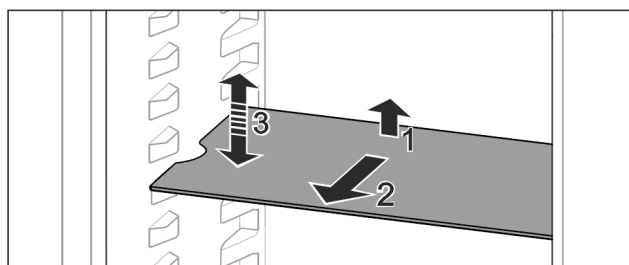


Fig. 47

- ▶ Paceliet plauktu un izvelciet uz priekšu.
- ▷ Sānu padziļinājums balsta pozīcijā.
- ▶ Pārlieciet plauktu: paceliet vai nolaidiet jebkurā augstumā un iebīdīiet.

-vai-

# Aprīkojums

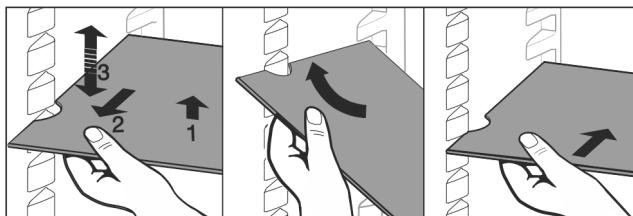


Fig. 48

- ▶ Izņemiet plauktu pilnīgi: izvelciet uz priekšu.
  - ▶ Atvieglota izņemšana: Novietojiet plauktu slīpi.
  - ▶ Ievietojiet plauktu atpakaļ: iebīdīet līdz galam.
  - ▷ Drošības slēgi ir vērsti uz leju.
  - ▷ Drošības slēgi atrodas aiz priekšējā plaukta.
- Plauktu virs EasyFresh plauktiem arī var izņemt.

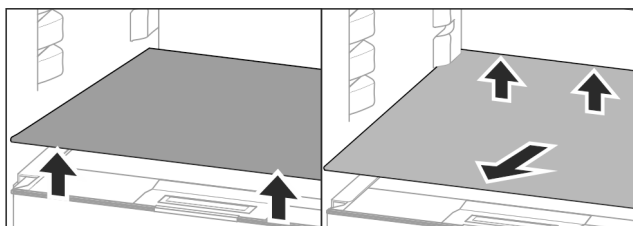


Fig. 49

Plaukta izņemšana:

- ▶ Paceliet plauktu priekšā un aiz mugurē.
  - ▶ Izņemiet uz priekšu.
- Nenovietojiet preces uz zem tā esošā nodalījuma vāka!

Plaukta iebīdīšana:

- ▶ Pielieciet plauktu slīpi, noliektu uz aiz muguri lejā.
- ▷ Drošības slēgi ir vērsti uz leju.
- ▶ Iebīdīet un nolieciet plauktu.

## 8.2.2 Plauktu izjaukšana

Ja nepieciešams tīrīt plauktus, tos var izjaukt.

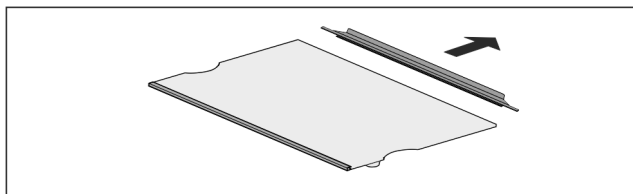


Fig. 50

- ▶ Izjauciet plauktu.

## 8.3 Dalāmais plaukts\*

### 8.3.1 Dalāmā plaukta izmantošana

Plaukti ar drošības slēgiem ir aizsargāti pret nejaušu izvilkšanu.

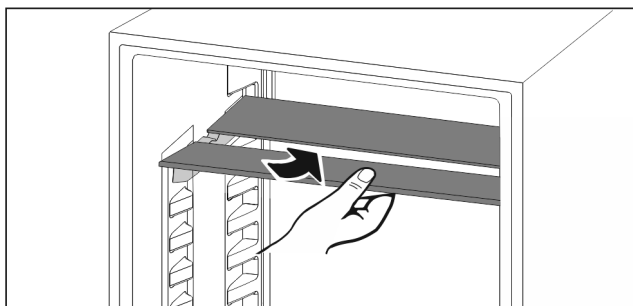


Fig. 51

- ▶ Pabīdīet apakšā dalāmo plauktu, kā parādīts attēlā.

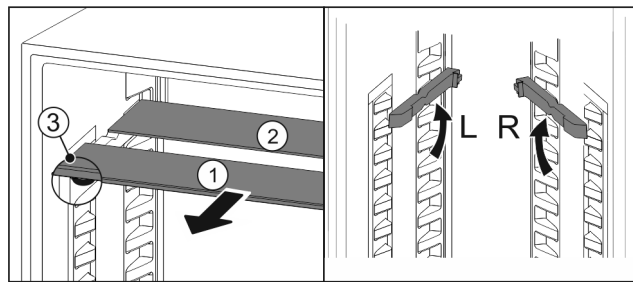


Fig. 52

**Pārvietošana augstumā:**

- ▶ Izvelciet stikla paneļus pa vienam uz priekšu Fig. 52 (1).
- ▶ Izvelciet sliedes no fiksatora un nofiksējiet vajadzīgajā augstumā.
- ▶ Secīgi iebīdīet stikla paneļus.
- ▷ Lēzenie drošības slēgi priekšā, tieši aiz sliedes.
- ▷ Augstie drošības slēgi aiz mugurē.

**Abu plauktu izmantošana:**

- ▶ Satveriet ar vienu roku apakšējo stikla paneli un pavelciet uz priekšu.
- ▷ Stikla panelis Fig. 52 (1) ar dekoratīvo uzliku atrodas priekšā.
- ▷ Apturi Fig. 52 (3) ir vērsti uz leju.

## 8.4 VarioSafe\*

VarioSafe nodrošina vietu ledusskapja nodalījumā, piem., maziem pārtikas produktiem, iepakojumiem, tūbiņām un glāzēm.

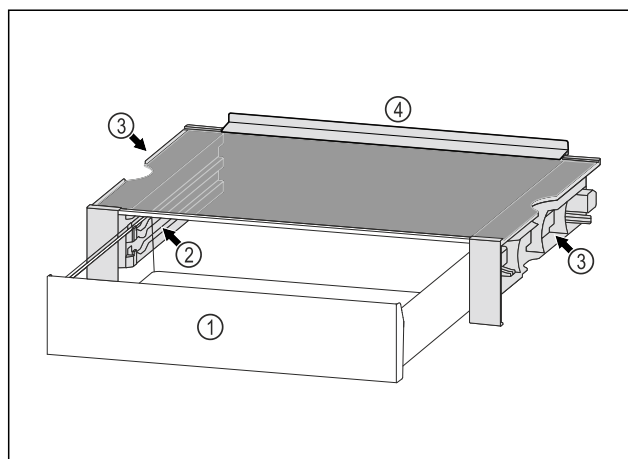


Fig. 53

- (1) VarioSafe atvilktnē
- (2) Sānu sienīņas ar ribām paredzētas VarioSafe atvilktnē
- (3) Padziļinājumi pie kreisās un labās sānu sienīņas
- (4) Atdures mala



## 8.4.1 VarioSafe ievietošana

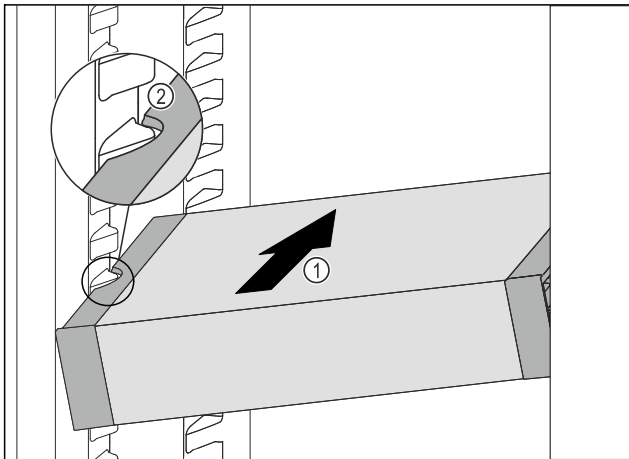


Fig. 54

- ▶ Iebīdiet VarioSafe slīpi ledusskapja nodalījumā Fig. 54 (1), līdz VarioSafe sānu padziļinājumi Fig. 54 (2) atrodas tvertnes ribas augstumā ledusskapja nodalījumā.

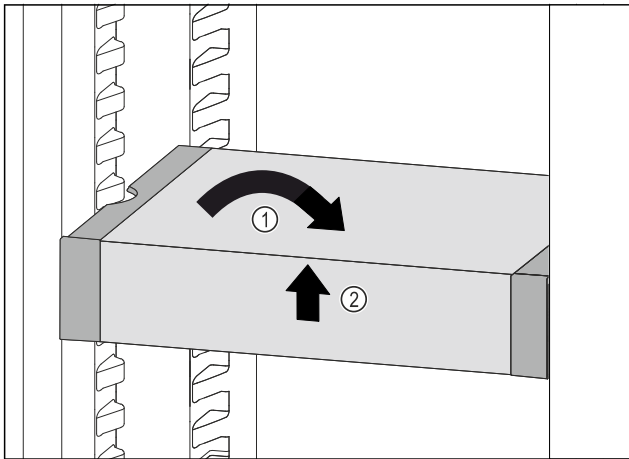


Fig. 55

- ▶ Novietojiet taisni VarioSafe. Fig. 55 (1)
- ▶ Paceliet priekšā VarioSafe. Fig. 55 (2)

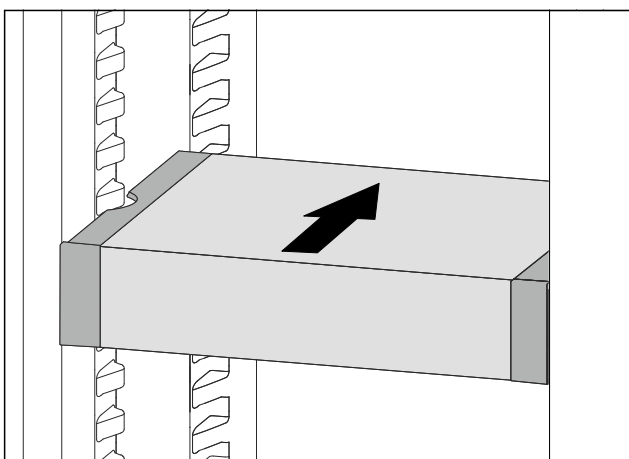


Fig. 56

- ▶ Paceliet VarioSafe uz priekšu.
- ▶ Iebīdiet VarioSafe uz aizmuguri.
- ▶ Nolaidiet VarioSafe.
- ▷ VarioSafe priekšā dzirdami nofiksējas.
- ▷ VarioSafe ir ievietots.

## 8.4.2 VarioSafe pārvietošana

Jūs varat VarioSafe pārvietot kā vienu veselu elementu ledusskapja nodalījumā.

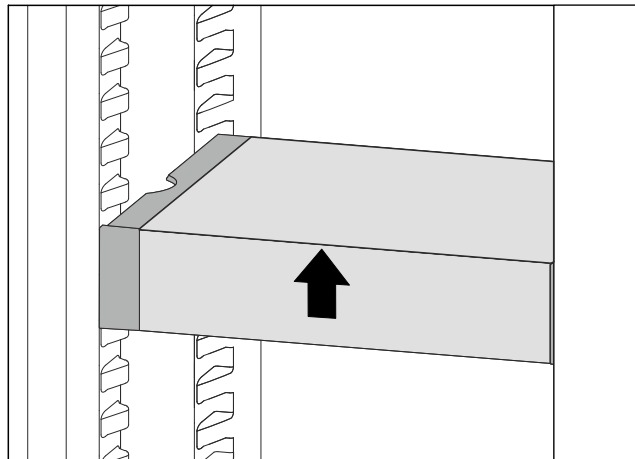


Fig. 57

- ▶ Paceliet priekšā VarioSafe.

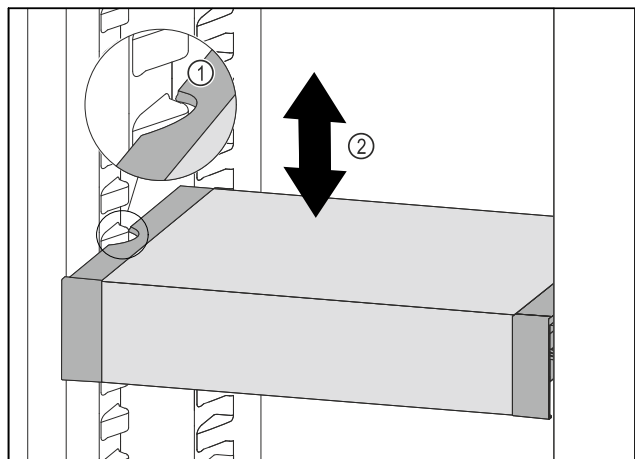


Fig. 58

- ▶ Pavelciet VarioSafe uz priekšu, līdz VarioSafe sānu padziļinājumi atrodas tvertnes ribas augstumā ledusskapja nodalījumā. Fig. 58 (1)
- ▶ Pārvietojiet VarioSafe ledusskapja nodalījumā uz augšu vai uz leju, līdz ir sasniegts vajadzīgais augstums. Fig. 58 (2)

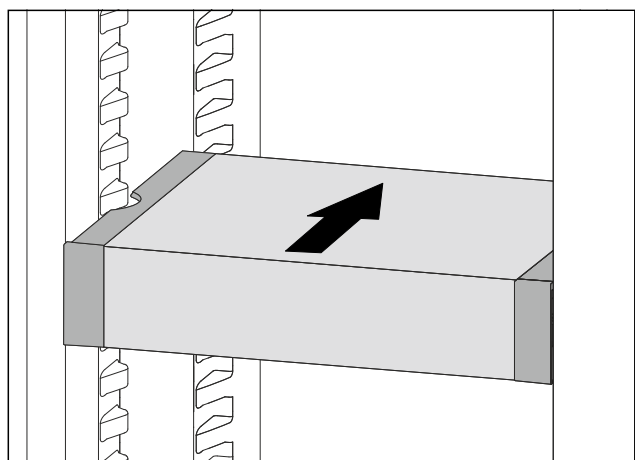


Fig. 59

- ▶ Paceliet priekšā VarioSafe.
- ▶ Iebīdiet VarioSafe uz aizmuguri.
- ▷ VarioSafe priekšā dzirdami nofiksējas.
- ▷ VarioSafe ir pārvietots augstumā.

# Aprīkojums

## 8.4.3 VarioSafe atvilktnes pārvietošana

Jūs varat ievietot VarioSafe atvilktni divos dažādos augstumos. Ja vēlaties VarioSafe atvilktnē uzglabāt augstākus pārtikas produktus, tad iebīdīet VarioSafe atvilktni uz apakšējās ribas. Ja vēlaties VarioSafe atvilktnē uzglabāt zemākus pārtikas produktus, tad iebīdīet VarioSafe atvilktni uz augšējās ribas.

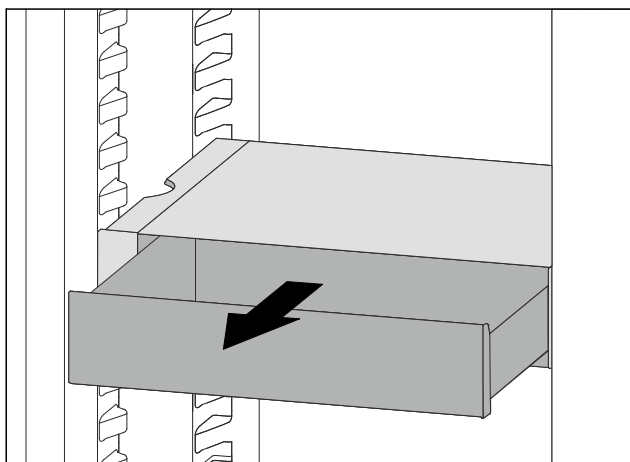


Fig. 60

- ▶ Izvelciet VarioSafe atvilktni līdz galam.
- ▶ Paceliet VarioSafe atvilktni priekšā.
- ▶ Izņemiet VarioSafe atvilktni uz priekšu.

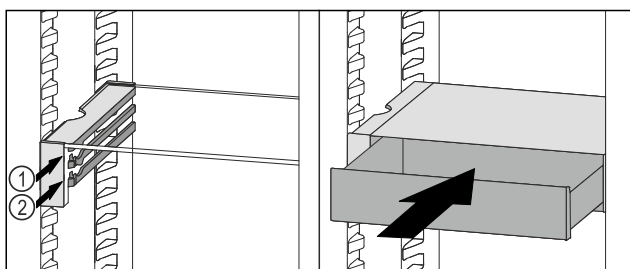


Fig. 61

- ▶ Paceliet VarioSafe atvilktni priekšā.
- ▶ Uzlieciet VarioSafe atvilktni aiz aizturiem uz vajadzīgās ribas Fig. 61 (1) vai Fig. 61 (2).
- ▷ VarioSafe atvilktnē ir pārvietota augstumā.

## 8.4.4 VarioSafe izņemšana

Jūs varat izņemt VarioSafe kā vienu veselu elementu.

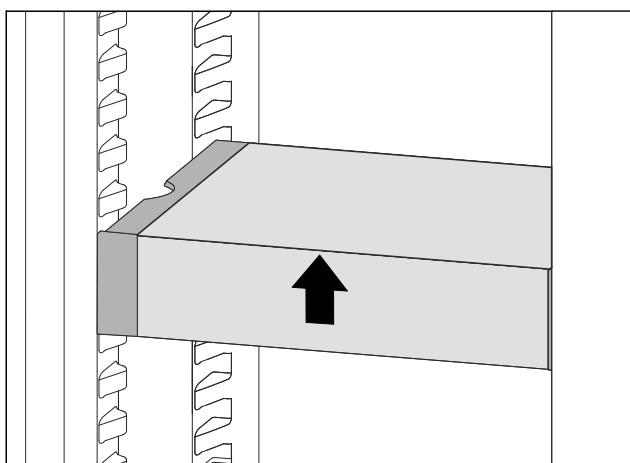


Fig. 62

- ▶ Paceliet priekšā VarioSafe.

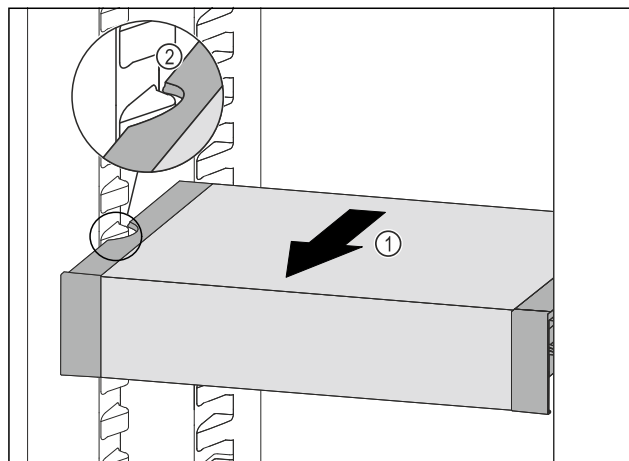


Fig. 63

- ▶ Pavelciet VarioSafe uz priekšu Fig. 63 (1), līdz VarioSafe sānu padziļinājumi atrodas tvertnes ribas augstumā ledusskapja nodalījumā. Fig. 63 (2)

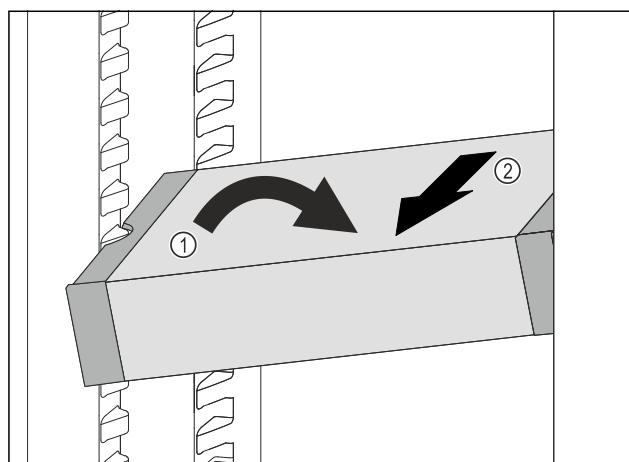


Fig. 64

- ▶ Novietojiet VarioSafe slīpi ledusskapja nodalījumā. Fig. 64 (1)
- ▶ Izņemiet VarioSafe uz priekšu. Fig. 64 (2)
- ▷ VarioSafe ir izņemts.

## 8.4.5 VarioSafe izjaukšana

Jūs varat izjaukt VarioSafe pa tās sastāvdaļām, ja vēlaties notīrīt VarioSafe vai uzstādīt vai demontēt rezerves daļas.

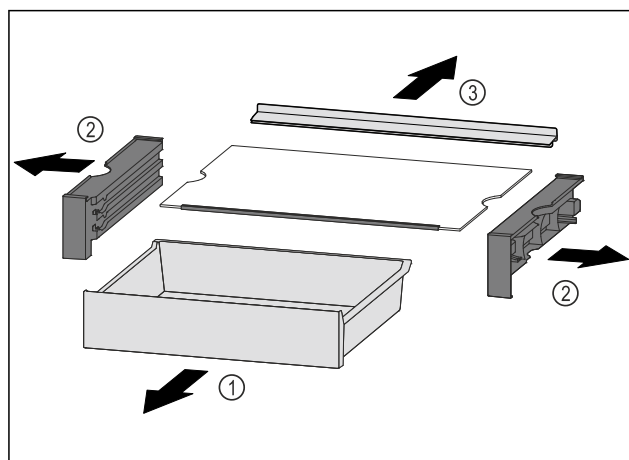


Fig. 65

- ▶ Izņemiet VarioSafe kā vienu veselu elementu. (skat. 8.4.4 VarioSafe izņemšana)
- ▶ Izjauciet VarioSafe saskaņā ar attēlu.

## 8.5 Atvilktnes

Jūs varat izņemt atvilktnes tīrīšanai.

Atvilktnu izņemšana un ievietošana atšķiras atkarībā no izvelkamās sistēmas. Šai ierīcei var būt dažādas izvelkamās sistēmas.

### Norāde

Enerģijas patēriņš paaugstinās un dzesēšanas jauda pazeminās, ja ir nepietiekama pieplūdes ventilācija.

- ▶ Vienmēr turiet brīvas ventilatora ventilācijas spraugas aizmugurējās sienas iekšpusē!

### 8.5.1 Atvilktnes uz ierīces pamatnes vai stikla plaukta

Atvilktnes pārvietojas tieši pa ierīces pamatni vai stikla plauktu. Tai nav slīdes.

#### Atvilktnes izņemšana

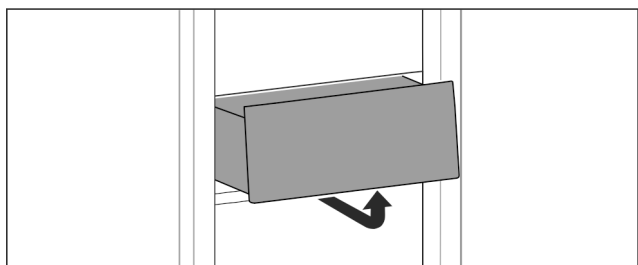


Fig. 66

- ▶ Izņemiet atvilktni, kā parādīts attēlā.

#### Atvilktnes ievietošana

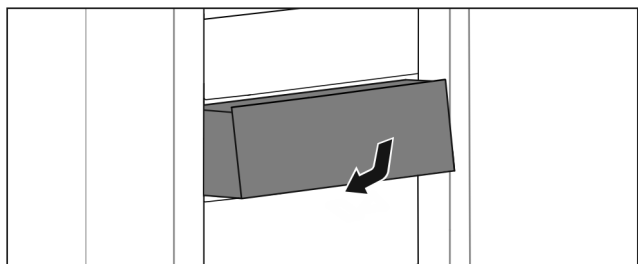


Fig. 67

- ▶ Ievietojiet atvilktni, kā parādīts attēlā.

### 8.5.2 Atvilktnes uz vadslīdēm

#### Atvilktnes izņemšana

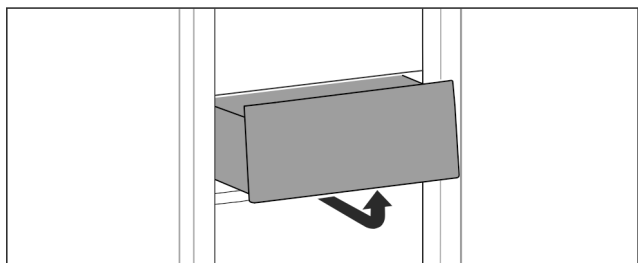


Fig. 68

- ▶ Izņemiet atvilktni, kā parādīts attēlā.

#### Atvilktnes ievietošana

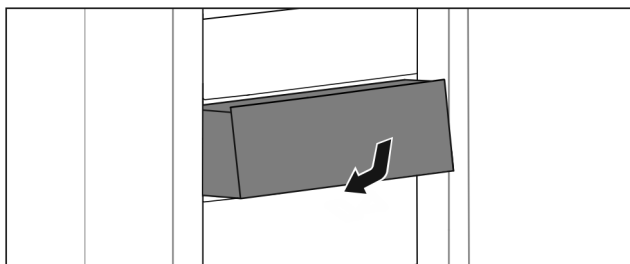


Fig. 69

- ▶ Ievietojiet atvilktni, kā parādīts attēlā.

### 8.5.3 Atvilktnes uz teleskopiskajām slīdēm

Atvilktnes pārvietojas ar izvelkamām slīdēm (teleskopiskajām slīdēm). Ir pilnībā izvelkamas un daļēji izvelkamas teleskopiskās slīdes. Pilnībā izvelkamas atvilktnes var pilnībā izņemt no ierīces. Daļēji izvelkamas atvilktnes nevar pilnībā izvilkt no ierīces. Kāda sistēma tiek izmantota jūsu ierīcē, ir atkarīgs no ierīces veida.

#### Ledusskapja nodalījuma daļēja izvilšana

##### Atvilktnes izņemšana

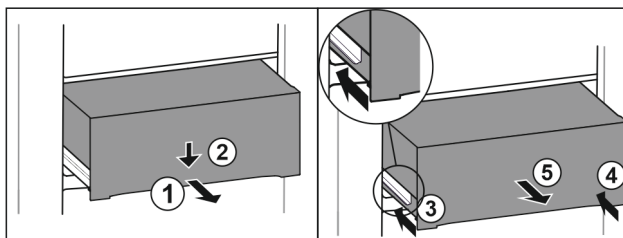


Fig. 70

- ▶ Izvelciet atvilktni līdz pusei. Fig. 70 (1)
- ▶ Spiediet atvilktni priekšpusē uz leju. Fig. 70 (2)
- ▶ Iebīdiet kreiso slīdi par aptuveni 2 cm. Fig. 70 (3)
- ▶ Iebīdiet labo slīdi par aptuveni 2 cm. Fig. 70 (4)
- ▶ Izņemiet atvilktni virzienā uz priekšu. Fig. 70 (5)

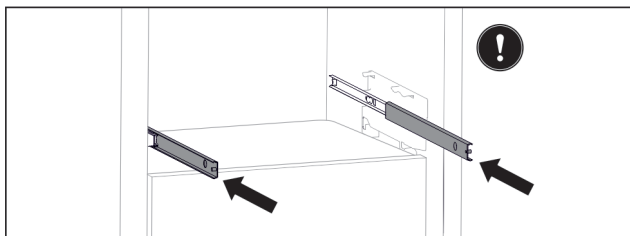


Fig. 71

Ja slīdes pēc atvilktnes izņemšanas vēl nav pilnīgi iebīdītas:

- ▶ Iebīdiet slīdes pilnīgi.

##### Atvilktnes ievietošana

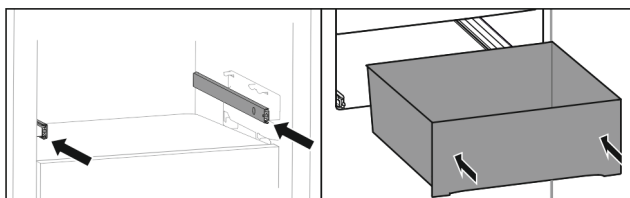


Fig. 72

- ▶ Iebīdiet slīdes.
- ▶ Uzlieciet atvilktni uz slīdēm.
- ▶ Iebīdiet atvilktni uz aizmuguri.

## 8.6 EasyFresh-Safe vāks

Ja nepieciešams tīrīt nodalījuma vāku, to var izņemt.

# Aprīkojums

## 8.6.1 Nodalījuma vāka izņemšana

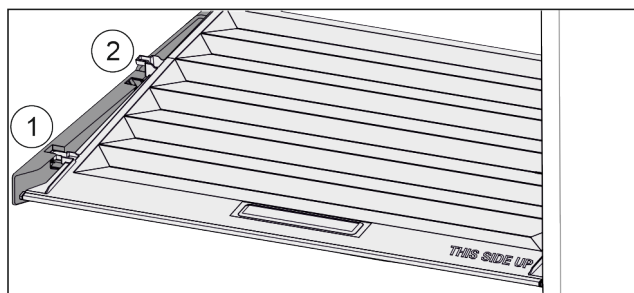


Fig. 73

Ja atvilktnes ir izņemtas:

- ▶ Pavelciet uz priekšu vāku līdz atverei atbalsta daļās Fig. 73 (1).
- ▶ Aizmugurē paceliet no apakšas un noņemiet uz augšu Fig. 73 (2).

## 8.6.2 Nodalījuma vāka ievietošana

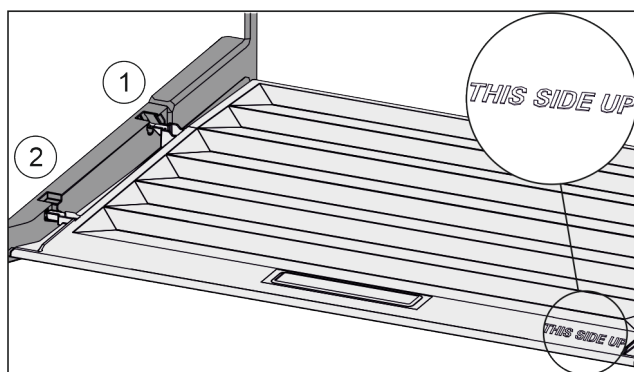


Fig. 74

Ja uzraksts THIS SIDE UP atrodas augšā:

- ▶ Ievadiet vāka savienojumus aizmugurējā stiprinājumā Fig. 74 (1) un nofiksējiet priekšējā stiprinājumā Fig. 74 (2).
- ▶ Novietojiet vāku vajadzīgajā pozīcijā (skat. 8.7 Mitruma regulēšana).

## 8.7 Mitruma regulēšana

Varat paši noregulēt mitrumu atvilktnē, izmantojot nodalījuma vāka regulatoru.

Nodalījuma vāks atrodas tieši uz atvilktnes un to var aizklāt ar plauktiem vai papildu atvilktnēm.

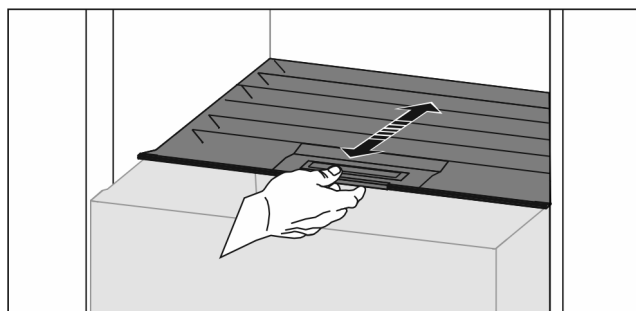


Fig. 75

### Neliels gaisa mitrums

- ▶ Atveriet atvilktni.
- ▶ Pavelciet nodalījuma vāku uz priekšu.
- ▷ Ja ir aizvērta atvilktnē: Sprauga starp vāku un nodalījumu.
- ▷ Gaisa mitrums nodalījumā Safe samazinās.

### Augsts gaisa mitrums

- ▶ Atveriet atvilktni.
- ▶ Pabīdiet nodalījuma vāku uz aizmuguri.

- ▷ Ja ir aizvērta atvilktnē: Vāks hermētiski noslēdz nodalījumu.
  - ▷ Gaisa mitrums nodalījumā Safe palielinās. Ja nodalījumā ir pārāk liels mitrums:
    - ▶ Izvēlieties iestatījumu «neliels gaisa mitrums».
- vai-**
- ▶ Noslaukiet mitrumu ar drānu.

## 8.8 Izvelkams plaukts ar pudeļu grozu\*

Uz izvelkamā plaukta izņemamie pudeļu grozi nodrošina daudz vietas pudeļu uzglabāšanai. Kad pudeļu grozi ir izņemti, izvelkamajā plauktā ir vieta dzērienu kastei.

### 8.8.1 Pudeļu groza izmantošana

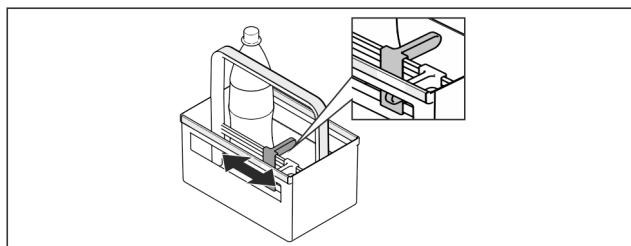


Fig. 76

- ▶ Pabīdiet pudeļu turētāju klāt pie pudelēm.
- ▷ Pudeles neapkrīt.

### 8.8.2 Izvelkamā plaukta izjaukšana

Izvelkamais plaukts ir uzstādīts uz stikla paneļa ar sliedēm. Ja nepieciešams tīrīt izvelkamo plauktu, to var izjaukt.

#### Izvelkamā plaukta izņemšana

- ▶ Izņemiet pudeļu grozus.

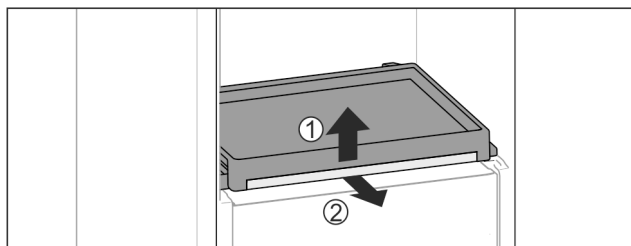


Fig. 77

- ▶ Izņemiet izvelkamo plauktu ar stikla paneli: Paceliet mazliet stikla paneli priekšā Fig. 77 (1) un izvelciet uz priekšu Fig. 77 (2).

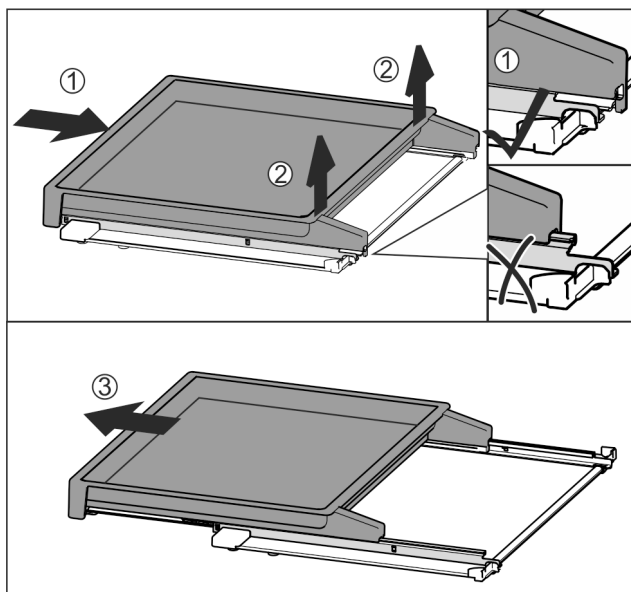


Fig. 78

- ▶ Pilnīgi iebīdiet izvelkamo plauktu Fig. 78 (1).
- ▶ Atbrīvojiet fiksatoru aizmugurējā pusē Fig. 78 (2).
- ▶ Izņemiet izvelkamo plauktu uz priekšu Fig. 78 (3).

## Izvelkamā plaukta ievietošana

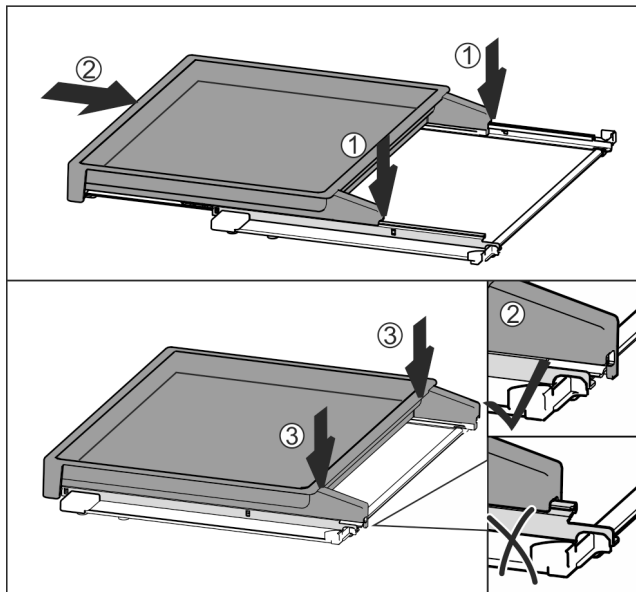


Fig. 79

- ▶ Uzlieciet pa vidu uz sliedēm Fig. 79 (1).
- ▶ Pilnīgi iebīdiet izvelkamo plauktu Fig. 79 (2).
- ▶ Spiediet uz aizmugurējās puses, līdz tas dzirdami nofiksējas Fig. 79 (3).
- ▶ Ievietojiet izvelkamo plauktu ar stikla paneli: iebīdiet uz aizmuguri.

## 8.9 Pudeļu turētājs

### 8.9.1 Pudeļu turētāja izmantošana

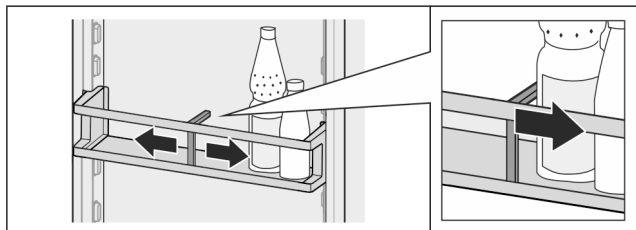


Fig. 80

- ▶ Pabīdiet pudeļu turētāju klāt pie pudelēm.
- ▷ Pudeles neapkrīt.

### 8.9.2 Pudeļu turētāja izņemšana

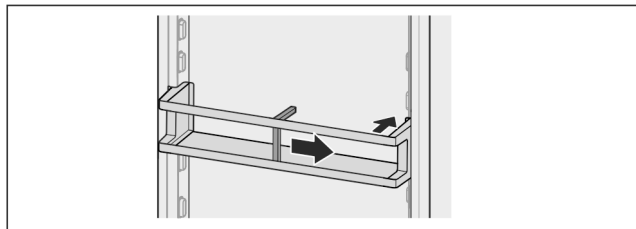


Fig. 81

- ▶ Pabīdiet pudeļu turētāju pilnīgi pa labi līdz malai.
- ▶ Izņemiet uz aizmuguri.

## 9 Apkope

### 9.1 FreshAir aktīvās ogles filtrs

FreshAir aktīvās ogles filtrs atrodas nodalījumā virs ventilatora.

Tas nodrošina optimālu gaisa kvalitāti.

- Nomainiet aktīvās ogles filtru ik pēc 6 mēnešiem.  
Ja ir aktivizēts atgādinājums, ziņojums indikatorā aicina veikt nomaiņu.
- Aktīvās ogles filtru var utilizēt kopā ar parastiem sadzīves atkritumiem.

#### Norāde

Jūs saņemsiet FreshAir aktīvās ogles filtru Liebherr-Haushaltsgeräte internetveikalā tīmekļa vietnē [home.liebherr.com/shop/de/deu/zubehor.html](http://home.liebherr.com/shop/de/deu/zubehor.html).

#### 9.1.1 FreshAir aktīvās ogles filtra izņemšana

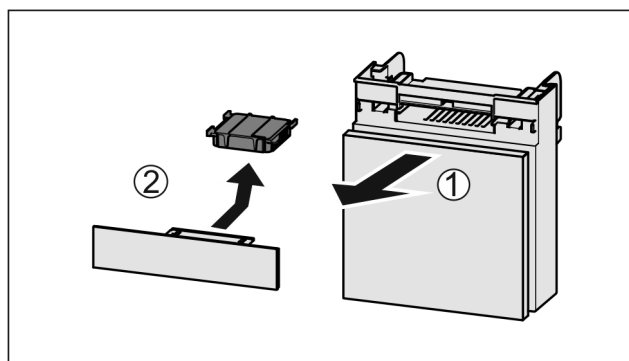


Fig. 82

- ▶ Izvelciet nodalījumu uz priekšu Fig. 82 (1).
- ▶ Izņemiet aktīvās ogles filtru Fig. 82 (2).

#### 9.1.2 FreshAir aktīvās ogles filtra ievietošana

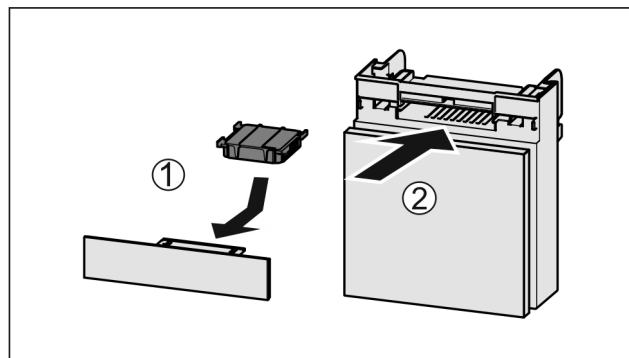


Fig. 83

- ▶ Ievietojiet aktīvās ogles filtru atbilstoši attēlam Fig. 83 (1).
- ▷ Aktīvās ogles filtrs nofiksējas.  
Ja aktīvās ogles filtrs ir vērstas uz leju:
- ▶ Iebīdiet nodalījumu Fig. 83 (2).
- ▷ Tagad aktīvās ogles filtrs ir gatavs lietošanai.

## 9.2 Izvelkamo sistēmu izjaukšana / montāža

### 9.2.1 Izjaukšanas norādes

Jūs varat izjaukt dažas izvelkamās sistēmas tīrīšanai. Šai ierīcei var būt dažādas izvelkamās sistēmas.

Var izjaukt vai nevar izjaukt šādas izvelkamās sistēmas:

Izvelkamā sistēma	izjaucama / nav izjaucama
Atvilkne uz ierīces pamatnes vai stikla plaukta	nav izjaucama
Atvilkne uz vadsliedēm	nav izjaucama
Ledusskapja nodalījuma daļēja izvilkšana	nav izjaucama
Izvelkams plaukts ar pudeļu grozu*	izjaucama (skat. 9.2.2 Izvelkams plaukts ar pudeļu grozu*) *

## 9.2.2 Izvelkams plaukts ar pudeļu grozu\*

### Izvelkamās sistēmas izjaukšana

Pārliecinieties, vai ir izpildīti šādi priekšnoteikumi:

- Pudeļu grozs ir izņemts. (skat. 8.8 Izvelkams plaukts ar pudeļu grozu\*)
- Stikla plaukts ir izņemts.

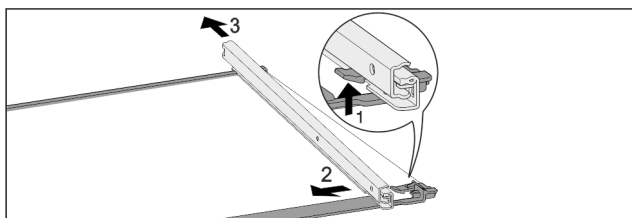


Fig. 84 Stikla plaukts ar sliedēm

- ▶ Spiediet priekšējo fiksācijas āķi uz augšu. Fig. 84 (1)
- ▶ Aizbīdiet izvelkamo sliedi uz sāniem Fig. 84 (2) un uz aizmuguri Fig. 84 (3).

### Izvelkamās sistēmas montāža

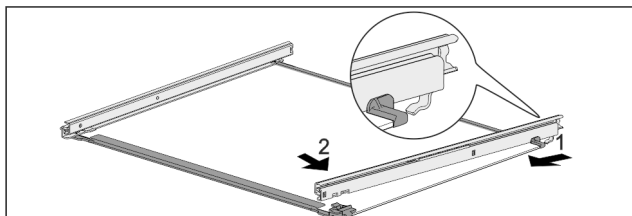


Fig. 85 Stikla plaukts ar sliedēm

- ▶ Ieāķējiet sliedi aizmugurē. Fig. 85 (1)
- ▶ Nofiksējiet sliedi priekšā. Fig. 85 (2)

## 9.3 Ierīces atkausēšana



### BRĪDINĀJUMS

Ierīces nelietpratīga atkausēšana!  
Savainojumi un bojājumi.

- ▶ Nelietojiet kādas citas mehāniskas ierīces vai citus līdzekļus atkausēšanas procesa paātrināšanai, kā tikai tos, ko ir ieteicis ražotājs.
- ▶ Neizmantojiet elektriskās sildierīces vai tvaika tīrīšanas ierīces, atklātu liesmu vai atkausēšanu paātrinājošus aerosolus.
- ▶ Ledus noņemšanai neizmantojiet asus priekšmetus.

Atkausēšana noris automātiski. Kušanas ūdens izplūst pa izplūdes atveri un izgaro.

Ūdens pilieni uz aizmugurējās sienas vai arī plāna sarmas vai ledus kārtiņa liecina par normālu ierīces darbību. To nedrīkst notīrīt.

Sakarā ar ierīces energotaupības regulēšanu pa to laiku var veidoties sarmas vai ledus kārtiņa.

- ▶ Regulāri tīriet izplūdes atveri (skat. 9.4 Ierīces tīrīšana).

## 9.4 Ierīces tīrīšana

### 9.4.1 Sagatavošanās darbi



### BRĪDINĀJUMS

Elektriskās strāvas trieciena bīstamība!

- ▶ Atvienojiet kontaktdakšu no ledusskapja vai pārtrauciet strāvas padevi.



### BRĪDINĀJUMS

Ugunsgrēka risks

- ▶ Nesabojājiet saldēšanas sistēmu.

- ▶ Iztukšojiet ierīci.
- ▶ Atvienojiet tīkla kontaktdakšu.

-vai-

- ▶ Aktivizējiet režīmu CleaningMode.

### 9.4.2 Korpusa tīrīšana

#### IEVĒRĪBAI

Nelietpratīga tīrīšana!

Ierīces bojājumi.

- ▶ Izmantojiet vienīgi mīkstas slaukāmās drāniņas un pH neitrālus universālos tīrīšanas līdzekļus.
- ▶ Neizmantojiet abrazīvus vai skrāpējošus sūkļus vai tērauda vilnu.
- ▶ Neizmantojiet asus, abrazīvus, smiltis, hlorīdu vai skābes saturošus tīrīšanas līdzekļus.



### BRĪDINĀJUMS

Ievainojumu un bojājumu risks no karstā tvaika!

Karstais tvaiks var izraisīt apdegumus un sabojāt virsmas.

- ▶ Neizmantojiet tvaika tīrīšanas ierīces!

- ▶ Noslaukiet korpusu ar mīkstu, tīru drānu. Izmantojiet remdenu ūdeni ar neitrālu tīrīšanas līdzekli lielu piesārņojumu gadījumā. Stikla virsmas var papildus tīrīt ar stikla tīrīšanas līdzekli.

### 9.4.3 Iekšpusē tīrīšana

#### IEVĒRĪBAI

Nelietpratīga tīrīšana!

Ierīces bojājumi.

- ▶ Izmantojiet vienīgi mīkstas slaukāmās drāniņas un pH neitrālus universālos tīrīšanas līdzekļus.
- ▶ Neizmantojiet abrazīvus vai skrāpējošus sūkļus vai tērauda vilnu.
- ▶ Neizmantojiet asus, abrazīvus, smiltis, hlorīdu vai skābes saturošus tīrīšanas līdzekļus.

- ▶ Plastmasas virsmas: ar roku tīriet, izmantojot mīkstu, tīru drānu, remdenu ūdeni un nedaudz mazgāšanas līdzekļa.
- ▶ Metāla virsmas: ar roku tīriet, izmantojot mīkstu, tīru drānu, remdenu ūdeni un nedaudz mazgāšanas līdzekļa.
- ▶ Izplūdes atvere: noņemiet nosēdumus ar tievu palīglīdzekli, piem., ar vates kociņu.

### 9.4.4 Aprīkojuma tīrīšana

#### IEVĒRĪBAI

Nelietpratīga tīrīšana!  
Ierīces bojājumi.

- ▶ Izmantojiet vienīgi mīksta slaukāmās drāniņas un pH neitrālus universālos tīrīšanas līdzekļus.
- ▶ Neizmantojiet abrazīvus vai skrāpējošus sūkļus vai tērauda vilnu.
- ▶ Neizmantojiet asus, abrazīvus, smiltis, hlorīdu vai skābes saturošus tīrīšanas līdzekļus.

#### Tīrīšana ar mīkstu, tīru drānu, ar remdenu ūdeni un nelielu trauku mazgāšanas šķidrums daļu:

- Durvju plaukti
- Plaukts
- Dalāmais plaukts\*
- VarioSafe\*
- Pudeļu grozs un izvelkamais plaukts\*
- EasyFresh-Safe vāks
- Atvilktnē

#### Tīrīšana ar mitru drānu:

- Teleskopiskās slīdes
- Lūdzu, ievērojiet: Ziežviela vadotnēs paredzēta eļļošanai, un to nedrīkst notīrīt!

#### Tīrīšana trauku mazgāšanas mašīnā līdz 60 °C:

- Pudeļu turētājs
- Dalāmā plaukta atbalsta daļas\*
- ▶ Izjauciet aprīkojumu: skatiet attiecīgo nodaļu.
- ▶ Tīriet aprīkojumu.

### 9.4.5 Pēc tīrīšanas

- ▶ Nosusiniet ierīci un atsevišķās daļas.
- ▶ Pievienojiet un ieslēdziet ierīci. Kad temperatūra ir pietiekami zema:
- ▶ Ievietojiet pārtikas produktus.
- ▶ Regulāri atkārtojiet tīrīšanu.

## 10 Palīdzība klientam

### 10.1 Tehniskie rādītāji

Temperatūru diapazons			
Atdzesēšana	2 °C līdz 9 °C		
Aprīkojuma maksimālais noslodzes svars			
Aprīkojums	Ierīces platums 550 mm (skatiet montāžas pamācību, ierīces izmēri)	Ierīces platums 600 mm (skatiet montāžas pamācību, ierīces izmēri)	Ierīces platums 700 mm (skatiet montāžas pamācību, ierīces izmēri)
Izvelkams plaukts*	20 kg*	20 kg*	20 kg*

### 10.2 Darbības trokšņi

Ierīce darbības laikā izdala dažādus darbības trokšņus.

- Ja ir **neliela dzesēšanas jauda**, ierīce darbojas ekonomiski, taču ilgāk. Skaļums ir **mazāks**.
- Ja ir **liela dzesēšanas jauda**, pārtikas produkti tiek ātrāk atdzesēti. Skaļums ir **lielāks**.

Piemēri:

- aktivizētās funkcijas (skat. 7.2 Ierīces funkcijas)
- darbojošs ventilators
- tikko ielikti pārtikas produkti
- augsta vides temperatūra
- ilgi atvērtas durvis

Troksnis	Iespējamais cēlonis	Trokšņa veids
Klunkstēšana un šļakstīšanās	Aukstuma aģents plūst aukstuma kontūrā.	Normāls darba troksnis
Šņākšana un sīkšana	Aukstuma aģents tiek iesmidzināts aukstuma kontūrā.	Normāls darba troksnis
Dūkšana	Ierīce veic dzesēšanu. Skaļums ir atkarīgs no dzesēšanas jaudas.	Normāls darba troksnis
Šļūkšanas trokšņi	Durvis tiek atvērtas vai aizvērtas ar aizvēšanas amortizatoru.	Normāls darba troksnis
Rūkoņa šalkoņa	Darbojas ventilators.	Normāls darbības troksnis
Klikšķināšana	Tiek ieslēgti un izslēgti komponenti.	Normāls pārslēgšanas troksnis
Grabēšana un džinkstēšana	Ir aktīvi vārsti vai aizvari.	Normāls pārslēgšanas troksnis

Troksnis	Iespējamais cēlonis	Trokšņa veids	Novēršana
Vibrācija	Nepiemērota uzstādīšana	Kļūdainis troksnis	Horizontāli nolīmeņojiet ierīci, izmantojot kājiņas.
Klabēšana	Aprīkojums, priekšmeti ierīces iekšienē	Kļūdainis troksnis	Nofiksējiet aprīkojuma daļas. Atstājiet atstatumu starp priekšmetiem.

### 10.3 Tehniskais traucējums

Šīs ierīces konstrukcija un izgatavošanas veids nodrošina tās ilgstošu darbību un ekspluatācijas drošumu. Ja tomēr ierīces darbībā rodas kāds traucējums, pārbaudiet, vai traucējums nav izskaidrojams ar kādu vadības kļūdu. Šādā gadījumā izdevumi par labošanu netiks kompensēti, pat ja nebūs beidzies garantijas laiks.

# Palīdzība klientam

Turpmākos traucējumus varat novērst patstāvīgi.

## 10.3.1 Ierīces funkcija

Kļūda	Iemesls	Novēršana
<b>Ierīce nedarbojas.</b>	→ Ierīce nav ieslēgta.	▶ Ieslēdziet ierīci.
	→ Tikla kontaktdakša nav kārtīgi iesprausta kontaktligzdā.	▶ Pārbaudiet tikla kontaktdakšu.
	→ Kontaktligzdas drošinātājs nav kārtībā.	▶ Pārbaudiet drošinātāju.
	→ Strāvas padeves pārtraukums	▶ Turiet ierīci aizvērtu. ▶ Sargājiet pārtikas produktus: Uzlieciet aukstuma akumulatorus uz pārtikas produktiem vai lietojiet kādu decentralizētu saldēšanas skapi, ja strāvas padeves pārtraukums turpinās ilgāk. ▶ Atkusušus pārtikas produktus atkārtoti nesaldējiet.
	→ Ierīces kontaktdakša nav kārtīgi iesprausta ierīcē.	▶ Pārbaudiet ierīces kontaktdakšu.
<b>Temperatūra nav pietiekami zema.</b>	→ Ierīces durvis nav kārtīgi aizvērtas.	▶ Aizveriet ierīces durvis.
	→ Nav pietiekamas pieplūdes un izplūdes ventilācijas.	▶ Atbrīvojiet un notīriet ventilācijas režģi.
	→ Apkārtējās vides temperatūra ir par augstu.	▶ Problēmas risinājums: (skat. 1.4 Ierīces izmantošanas sfēra).
	→ Ierīce tika pārāk bieži vai pārāk ilgi turēta atvērta.	▶ Nogaidiet, vai nepieciešamā temperatūra atkal noregulējas pati par sevi. Ja ne, tad vērsieties klientu servisā. (skat. 10.4 Klientu serviss)
	→ Temperatūra ir nepareizi iestatīta.	▶ Iestatiet zemāku temperatūru un pēc 24 stundām pārbaudiet.
	→ Ierīce atrodas pārāk tuvu kādam siltuma avotam (plītij, apsildes avotam utt).	▶ Izmainiet ierīces vai siltuma avota atrašanās vietu.
<b>Durvju blīvējums ir bojāts, vai tas jānomaina citu iemeslu dēļ.</b>	→ Durvju blīvējumu var nomainīt. To var nomainīt bez papildu palīginstrumentiem.	▶ Vērsieties klientu servisā. (skat. 10.4 Klientu serviss)
<b>Ierīce ir apledojusi, vai veidojas kondensāts.</b>	→ Durvju blīvējums var būt izslīdējis no rievās.	▶ Pārbaudiet, vai durvju blīvējums ir pareizi novietots rievā.
<b>Ierīces ārējā virsma ir silta*.</b>	→ Saldēšanas sistēmas siltumu lieto kondensāta nepieļaušanai.	▶ Tas ir normāli.

## 10.3.2 Aprīkojums

Kļūda	Iemesls	Novēršana
<b>Nedeg iekšējais apgaismojums.</b>	→ Ierīce nav ieslēgta.	▶ Ieslēdziet ierīci.
	→ Durvis bija vaļā ilgāk par 15 min.	▶ Iekšējais apgaismojums automātiski izslēdzas ar atvērtām durvīm pēc apm. 15 min.
	→ Ir bojāts LED apgaismojums vai pārsegs.	▶ Vērsieties klientu servisā. (skat. 10.4 Klientu serviss)

## 10.4 Klientu serviss

Vispirms pārbaudiet, vai varat kļūdu novērst pats (skat. 10 Palīdzība klientam). Ja tas nav iespējams, tad vērsieties klientu servisā.

Adresi atradīsiet pievienotajā brošūrā «Liebherr serviss» vai tīmekļa vietnē [home.liebherr.com/service](http://home.liebherr.com/service).





## BRĪDINĀJUMS

Nekvalificēts remonts!  
Savainojumi.

- ▶ Remontdarbus un cita veida iejaukšanos ierīcē un elektropieslēgumā, kas nav konkrēti nosaukti nodaļā (skat. 9 Apkope), ir jāveic tikai tehniskās apkopes dienestam.
- ▶ Uzticiet bojāto tīkla pieslēguma vadu nomainīt tikai ražotājam vai viņa klientu servisam, vai tamlīdzīgi kvalificētai personai.
- ▶ Ierīcēm ar vājstrāvas ierīces spraudni nomainītu drīkst veikt klients.

### 10.4.1 Sazināšanās ar klientu servisu

Pārlicinieties, vai ir sagatavota šāda ierīces informācija:

- Ierīces apzīmējums (modelis un rādītājs)
- Servisa Nr. (serviss)
- Sērijas Nr. (S-Nr.)
- ▶ Atlasiet ierīces informāciju displejā. (skat. Informācija -vai-
- ▶ Skatiet informāciju par ierīci datu plāksnītē. (skat. 10.5 Datu plāksnīte)
- ▶ Pierakstiet ierīces informāciju.
- ▶ Informējiet klientu servisu: Paziņojiet kļūdas un ierīces informāciju.
- ▷ Tas nodrošina ātru un mērķtiecīgu servisu.
- ▶ Izpildiet pārējās klientu servisa norādes.

### 10.5 Datu plāksnīte

Datu plāksnīte atrodas aiz atvilktnēm ierīces iekšpusē.

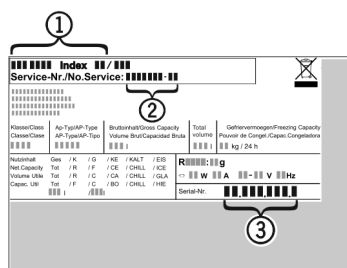


Fig. 86

- (1) Ierīces apzīmējums
- (2) Servisa Nr.
- (3) Sērijas Nr.

- ▶ Nolasiet informāciju no datu plāksnītes.

## 11 Ekspluatācijas izbeigšana

- ▶ Iztukšojiet ierīci.
- ▶ Izslēdziet ierīci. (skat. Ierīces izslēgšana)
- ▶ Atvienojiet tīkla kontaktdakšu.
- ▶ Ja nepieciešams, atvienojiet kontaktdakšu no ierīces: izņemiet un vienlaikus virziet no kreisās uz labo pusi.
- ▶ Notīriet ierīci. (skat. 9.4 Ierīces tīrīšana)
- ▶ Atstājiet durvis atvērtas, lai neveicinātu sliktu smaku rašanos.

## 12 Utilizācija

### 12.1 Ierīces sagatavošana utilizācijai



Li-Ion

Liebherr dažās ierīcēs izmanto baterijas. ES likumdevējs vides aizsardzības nolūkos gala lietotājam ir uzlicis par pienākumu izņemt šīs baterijas pirms nolietoto ierīču utilizācijas. Ja šajā ierīcē ir baterijas, uz ierīces ir piestiprināta atbilstoša norāde.

Lampiņas Gadījumā, ja jūs varat patstāvīgi un nebojātā veidā izņemt lampiņas, arī tās demontējiet pirms utilizācijas.

- ▶ Pārtrauciet ierīces ekspluatāciju.
- ▶ Ierīce ar baterijām: Izņemiet baterijas. Aprakstu skatiet nodaļā **Apkope**.
- ▶ Ja iespējams: Nebojātā veidā demontējiet lampiņas.

### 12.2 Ierīces ekoloģiski nekaitīga utilizācija



Ierīcē vēl atrodas vērtīgi materiāli, un tā jāutilizē atsevišķi no nešķirotiem atkritumiem.



Li-Ion



Li-Ion

Utilizējiet baterijas atsevišķi no nolietotās ierīces. Šim nolūkam jūs varat bez maksas nodot baterijas tirdzniecības vietās, kā arī otrreizējās pārstrādes un materiālu nodošanas laukumos.

Lampiņas

Utilizējiet demontētās lampiņas attiecīgajās savākšanas vietās.

Vācijai:

Jūs varat ierīci utilizēt vietējos otrreizējās pārstrādes un materiālu nodošanas laukumos, ievietojot 1. klases savākšanas konteineros. Iegādājoties jaunu ledusskapi / saldētavu, un ja tirdzniecības platība ir > 400 m<sup>2</sup>, tad nolietoto ierīci bez maksas pieņem arī atpakaļ tirdzniecības vietā.

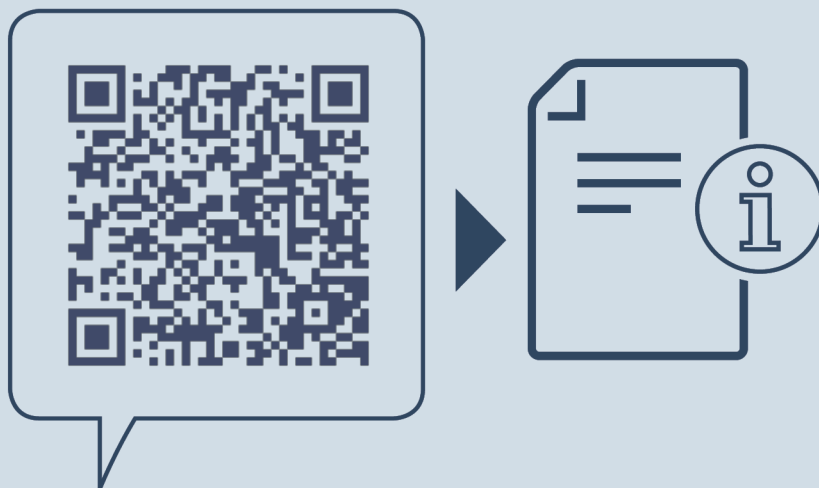


## BRĪDINĀJUMS

Izplūstošs saldēšanas aģents un eļļa!  
Ugunsgrēks. Ierīcē izmantotais saldēšanas aģents ir videi nekaitīgs, taču ugunsnedrošs. Ierīcē izmantotā eļļa arī ir ugunsnedroša. Izplūstošais saldēšanas aģents un eļļa atbilstoši augstas koncentrācijas un saskares ar ārēju siltuma avotu gadījumā var aizdegties.

- ▶ Nebojājiet saldēšanas aģenta kontūra un kompresora cauruļvadus.

- ▶ Nogādājiet ierīci nebojātā veidā.
- ▶ Utilizējiet baterijas, lampiņas un ierīci saskaņā ar iepriekš minētajām norādēm.



[home.liebherr.com/fridge-manuals](https://home.liebherr.com/fridge-manuals)

**LV** ledusskapis

Izdevuma datums: 20231214

**Preces numuru  
rādītājs: 7083572-00**

Liebherr-Hausgeräte Marica E00D  
Bezirk Plovdiv  
4202 Radinovo  
Bulgarien