



Montāžas pamācība

Quality, Design and Innovation



home.liebherr.com/fridge-manuals





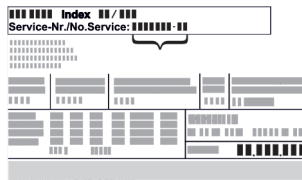

LIEBHERR




Vispārējie drošības norādījumi

Saturs

1	Vispārējie drošības norādījumi.....	2
2	Uzstādīšanas nosacījumi.....	3
2.1	Telpa.....	3
2.2	Ierīces iebūve virtuves nišā.....	3
2.3	Vairāku ierīču uzstādīšana.....	4
2.4	Elektriskais pieslēgums.....	5
3	Uzstādīšanas izmēri.....	5
4	Pieplūdes ventilācijas prasības.....	5
5	Ierīces transportēšana.....	5
6	Ierīces izpakošana.....	5
7	Sienas spraišu montāža.....	5
8	Ierīces uzstādīšana.....	6
9	Ierīces nolīmeņošana.....	6
10	Darbības pēc uzstādīšanas.....	6
11	Iepakojuma otrreizēja pārstrāde.....	6
12	***- saldētavas nodaļuma durvis*.....	6
12.1	Durvju atbalsta pārlīkšana.....	6
13	Durvju atdures maiņa.....	7
13.1	Durvju noņemšana.....	7
13.2	Saldētavas nodaļuma durvju nomaina*.....	8
13.3	Augšējo gultņa daļu pārlīkšana.....	8
13.4	Apakšējo gultņa daļu pārlīkšana.....	9
13.5	Gultņa daļu pārlīkšana.....	10
13.6	Rokturu pārlīkšana*.....	10
13.7	Durvju montāža.....	11
13.8	Durvju līmeņošana.....	12
13.9	Pārsegu piestiprināšana.....	12
14	Ierīces pievienošana.....	12

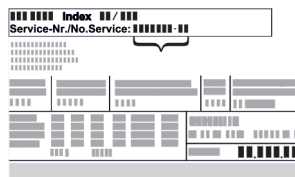
Ražotājs pastāvīgi strādā pie visu tipu un modeļu pilnveidošanas. Tādēļ ceram uz jūsu izpratni un paturam tiesības veikt izmaiņas formā, aprīkojumā un tehnoloģijā.

Simbols	Skaidrojums
	Instrukcijas lasīšana Lai iepazītos ar visām jaunās ierīces priekšrocībām, uzmanīgi izlasiet šajā pamācībā sniegtās norādes.
	Papildinformācija internetā Elektronisko pamācību ar izvērstu informāciju dažādās valodās atradīsiet internetā, noskenējot pamācības priekšējā lappusē esošo kvadrātkodu vai ievadot servisa numuru tīmekļvietnē home.liebherr.com/fridge-manuals . Servisa numuru atradīsiet datu plāksnītē:  <i>Fig. Piemēra attēlojums</i>
	Ierīces pārbaude Pārbaudiet visas daļas, vai transportēšanas laikā nav radušies bojājumi. Pretenziju gadījumā vērsieties tirdzniecības uzņēmumā vai klientu apkalpošanas dienestā.



Simbols	Skaidrojums
	Atšķirības Šī instrukcija attiecas uz vairākiem modeļiem, tādēļ ir iespējamās atšķirības. Nodaļas, kas attiecas tikai uz noteiktām ierīcēm, apzīmētas ar zvaigznīti (*).
	Norādes par veicamajam darbībām un veicamo darbību rezultāti Norādes par veicamajam darbībām ir atzīmētas ar ▶. Veicamo darbību rezultāti ir atzīmēti ar ▷.
	Videomateriāli Videomateriāli par ierīcēm ir pieejami videotēkās "YouTube" kanālā "Liebherr-Hausgeräte".


1 Vispārējie drošības norādījumi

- Rūpīgi uzglabāiet šo montāžas pamācību, lai jūs jebkurā brīdī varētu tai piekļūt.
- Ja jūs ierīci nododat tālāk, tad nododiet kopā ar to arī montāžas pamācību turpmākajam īpašniekam.
- Lai pienācīgi un droši izmantotu ierīci, pirms uzstādīšanas un lietošanas rūpīgi izlasiet šo montāžas pamācību. Vienmēr ievērojiet tajā iekļautās norādes, drošības norādījumus un brīdinājuma norādījumus. Tie ir svarīgi, lai droši un nevainojami varētu uzstādīt un lietot ierīci.
- Vispirms izlasiet vispārējos drošības norādījumus **lietošanas pamācībā**, kas pieder pie šīs montāžas pamācības, nodaļā "Vispārējie drošības norādījumi" un ievērojiet tos. Ja vairs nevarat atrast šo **lietošanas pamācību**, tad **lietošanas pamācību** varat lejupielādēt internetā, ievadot servisa numuru tīmekļvietnē home.liebherr.com/fridge-manuals. Servisa numuru atradīsiet datu plāksnītē:



- **Ievērojiet brīdinājuma norādījumus un papildu specifiskās norādes citās nodaļās, kad uzstādāt ierīci:**

	BĪSTAMĪBA	nozīmē tiešu bīstamu situāciju, kuras sekas ir nāve vai smagi ķermeņa ievainojumi, ja tie netiek novērsti.
	BRĪDINĀJUMS	nozīmē bīstamu situāciju, kuras sekas var būt nāve vai smagi ķermeņa ievainojumi, ja tie netiek novērsti.

	UZMANĪGI	nozīmē bīstamu situāciju, kuras sekas var būt viegli vai vidēji ķermeņa ievainojumi, ja tie netiek novērsti.
	UZMANĪBU	nozīmē bīstamu situāciju, kuras sekas varētu būt mantas bojājumi, ja tie netiek novērsti.
	Norāde	nozīmē noderīgas norādes un padomus.

2 Uzstādīšanas nosacījumi

BRĪDINĀJUMS

Ugunsgrēka bīstamība mitruma dēļ!

Ja strāvas vadošās daļas vai tīkla pieslēguma vadi kļūst mitri, var notikt īssavienojums.

- Ierīce ir izstrādāta izmantošanai slēgtās telpās. Nedarbinaiet ierīci brīvā dabā vai mitruma un ūdens strūkļas apvidū.

Noteikumiem atbilstoša lietošana

- Uzstādiet un izmantojiet ierīci tikai slēgtās telpās.

2.1 Telpa

BRĪDINĀJUMS

Izplūstošs saldēšanas aģents un eļļa!

Ugunsgrēks. Ierīcē izmantotais saldēšanas aģents ir videi nekaitīgs, taču ugunsnedrošs. Ierīcē izmantotā eļļa arī ir ugunsnedroša. Izplūstošais saldēšanas aģents un eļļa atbilstoši augstas koncentrācijas un saskares ar ārēju siltuma avotu gadījumā var aizdegties.

- Nebojājiet saldēšanas aģenta kontūra un kompresora cauruļvadus.

- Uzstādot ierīci ļoti mitrā vidē, uz tās ārējās malas var veidoties kondensāts. Vienmēr ievērojiet labu pieplūdes un izplūdes ventilāciju uzstādīšanas vietā.
- Jo lielāks saldēšanas aģenta daudzums atrodas ierīcē, jo lielākai jābūt telpai, kurā novietota ierīce. Pārāk mazās telpās noplūdes gadījumā var rasties aizdedzināms gāzes-gaisa maisījums. Uz katrēm 8 g saldēšanas aģenta uzstādīšanas vietai jābūt vismaz 1 m³ lielai. Dati par esošo saldēšanas aģentu norādīti datu plāksnītē ierīces iekšpusē.

2.1.1 Pamatne telpā

- Ierīces atrašanās vietā grīdai jābūt horizontālai un līdzenai.
- Ierīces pamatnei jābūt vienā augstumā ar apkārtējo grīdu.

2.1.2 Pozicionēšana telpā

- Neuzstādiet ierīci vietā, kas pakļauta tiešiem saules stariem vai atrodas tuvu apsildes ķermeņiem vai tamlīdzīgiem siltuma avotiem.
- Varat uzstādīt ierīci tieši blakus cepeškrāsnij.
- Uzstādot ierīci tieši blakus cepeškrāsnij, var nedaudz palielināties enerģijas patēriņš. Tas ir atkarīgs no cepeškrāsns lietošanas ilguma un intensitātes.
- Ierīci ar aizmuguri un, izmantojot klātpievienotos sienas spraišļus (sk. apakšā), ar tiem vienmēr novietojiet ierīci tieši pie sienas.

2.2 Ierīces iebūve virtuves nišā

Jūs varat izvietot apkārt ierīcei virtuves mēbeles.

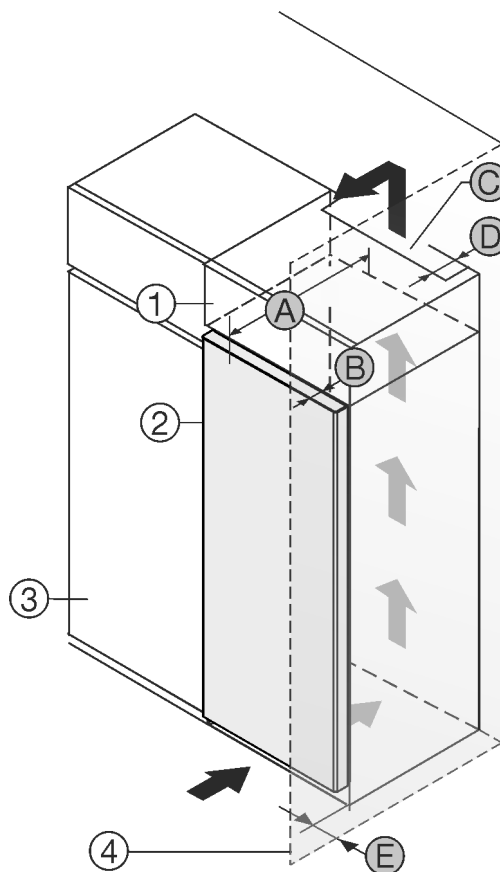


Fig. 1

- | | |
|--------------------------|--------------------------------------|
| (1) Uzliekams skapītis * | (B) Durvju dziļums * |
| (2) Ierīce * | (C) Pieplūdes ventilācijas sprauga * |
| (3) Virtuves skapis * | (D) Ierīces mugurpuses attālums * |
| (4) Siena * | (E) Attālums līdz ierīces sānam * |
| (A) Ierīces dziļums * | |

Jūs varat uzstādīt ierīci tieši blakus virtuves skapim Fig. 1 (3)*

Uzliekamā skapīša aizmugurē jābūt ventilācijas spragai ar dziļumu Fig. 1 (D) visa uzliekamā skapīša platumā.*

Zem telpas grieztiem jāievēro ventilācijas šķērsriezums Fig. 1 (C)*

Ja jūs uzstādāt ierīci ar eņģēm blakus sienai Fig. 1 (4), tad atstatumam starp ierīci un sienu jābūt vismaz 13 mm.*

Ja jūs uzstādāt ierīci ar eņģēm blakus sienai Fig. 1 (4), tad atstatumam starp ierīci un sienu jābūt vismaz 20 mm.*

Lai jūs varētu pilnīgi atvērt durvis, ierīcei jābūt izvirzītai par durvju dziļumu Fig. 1 (B) attiecībā pret virtuves skapja priekšdaļu. Atkarībā no virtuves skapju Fig. 1 (3) dziļuma un sienas spraišu izmantošanas ierīce var būt vairāk izvirzīta.*

Ierīces bez roktura / ar roktura padziļinājumu:*	
A	675 mm *
B	75 mm
C	vismaz 300 cm ²
D	vismaz 50 mm
E	vismaz 13 mm

Uzstādīšanas nosacījumi

* Izmantojot sienas spraišļus, izmērs palielinās par 15 mm (skat. 7 Sienas spraišļu montāža) .*

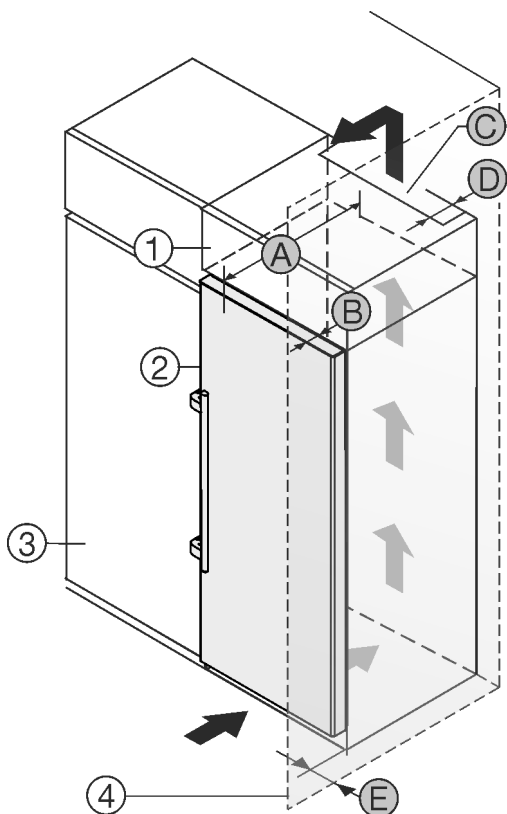


Fig. 2

- | | |
|--------------------------|--------------------------------------|
| (1) Uzliekams skapītis * | (B) Durvju dziļums * |
| (2) Ierīce * | (C) Pieplūdes ventilācijas sprauga * |
| (3) Virtuves skapis * | (D) Ierīces mugurpuses attālums * |
| (4) Sienā * | (E) Attālums līdz ierīces sānam * |
| (A) Ierīces dziļums * | |

Jūs varat uzstādīt ierīci tieši blakus virtuves skapim Fig. 2 (3).*

Uzliekamā skapīša aizmugurē jābūt ventilācijas spraugai ar dziļumu Fig. 2 (D) visa uzliekamā skapīša platumā.*

Zem telpas grieztiem jāievēro ventilēšanas šķērsriezums Fig. 2 (C).*

Ja jūs uzstādāt ierīci ar eņģēm blakus sienai Fig. 2 (4), tad atstatumam starp ierīci un sienu jābūt vismaz 57 mm . Tas atbilst atlikušajam attālumam līdz rokturim pie atvērtām durvīm.*

Lai jūs varētu pilnīgi atvērt durvis, ierīcei jābūt izvirzītai par durvju dziļumu Fig. 2 (B) attiecībā pret virtuves skapja priekšdaļu. Atkarībā no virtuves skapju Fig. 2 (3) dziļuma un sienas spraišļu izmantošanas ierīce var būt vairāk izvirzīta.*

Ierīces ar sviras rokturi:*	
A	675 mm *
B	75 mm
C	vismaz 300 cm ²
D	vismaz 50 mm
E	vismaz 57 mm

* Izmantojot sienas spraišļus, izmērs palielinās par 15 mm (skat. 7 Sienas spraišļu montāža) .*

Pārliecinieties, vai ir ievēroti šādi nosacījumi:

- Nišas izmēri ir ievēroti .
- Pieplūdes ventilācijas prasības ir ievērotas (skat. 4 Pieplūdes ventilācijas prasības) .

2.3 Vairāku ierīču uzstādīšana

Ierīces ir izstrādātas atšķirīgiem uzstādīšanas veidiem. Ja vēlaties uzstādīt vairākas ierīces vienu blakus otrai vai vienu virs otras, pārliecinieties, vai ir izpildīti šādi priekšnoteikumi:

- Uzstādiet vienīgi tādas ierīces vienu blakus otrai vai vienu virs otras, kuras ir izstrādātas šim nolūkam.
- Ievērojiet norādes un turpmāko tabulu.

IEVĒRĪBAI

Bojājumu bīstamība no kondensāta!

- Neuzstādiet ierīci tieši blakus citam ledusskapim/saldētavai.

Modelis	Uzstādīšanas veids
Visi modeļi	Atsevišķi
Modeļi, kura modeļa apzīmējums sākas ar S....	Side-by-Side (SBS)
Modeļi bez sānu sieniņas apsildes	<p>Viena blakus otrai: Uzstādiet ar atstatumu A 70 mm starp ierīcēm. Ja jūs neievērojat šo atstatumu, tad starp ierīcēm pie sānu sieniņām veidojas kondensāts.</p> <p>Pie ārējās sieniņas: Uzstādiet ar atstatumu A, kā veic uzstādīšanu vienu blakus otrai. Ja jūs neievērojat šo atstatumu, tad pie ierīces sānu sieniņas var veidoties kondensāts.</p>

Modeļi un to uzstādīšanas veids

Samontējiet ierīces saskaņā ar atsevišķo montāžas pamācību.

2.4 Elektriskais pieslēgums



BRĪDINĀJUMS

Ugunsbīstamība, ko rada nelietpratīga uzstādīšana!

Ja tīkla kabelis vai kontaktdakša saskaras ar ierīces mugurpusi, ierīces vibrācija var sabojāt tīkla kabeli vai kontaktdakšu, tā ka var notikt īssavienojums.

- ▶ Uzmaniet, lai zem ierīces neiestrēgtu tīkla kabelis, kad uzstādāt ierīci.
- ▶ Ierīci uzstādīt tā, lai tā nesaskartos ar kontaktdakšām vai tīkla kabeļiem.
- ▶ Nepievienojiet pie kontaktligzdām ierīces aizmugures zonā nekādas ierīces.
- ▶ **Nenovietojiet un nelietojiet** daudzdaļīgas kontaktligzdas vai sadalītājus, kā arī citas elektroniskās ierīces (piem., halogēna transformatorus) ierīču aizmugurē.

3 Uzstādīšanas izmēri

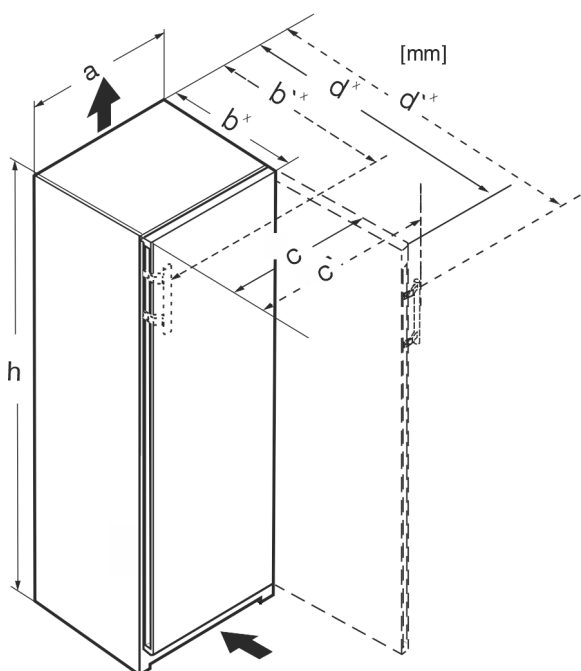


Fig. 3

	h	a	b	b'	c	c'	d	d'
R.. 42..	1255	597	675 ^x	–	609	–	1217 ^x	–
R... 46..	1455	597	675 ^x	–	609	–	1217 ^x	–
Kf 46Z00	1455	597	675 ^x	–	609	–	1217 ^x	–
R... 50..	1655	597	675 ^x	–	609	–	1217 ^x	–
R(B)... 52..	1855	597	675 ^x	–	609	–	1217 ^x	–
KB 52Vc20	1855	597	675 ^x	–	609	–	1217 ^x	–
Ksfe 52Z20	1855	597	675 ^x	–	609	–	1217 ^x	–
SR(B)... 5220	1855	597	675 ^x	–	609	–	1217 ^x	–
SR(B)sdh 5220	1855	597	675 ^x	719 ^x	609	654	1217 ^x	1222
SR... 5230	1855	597	675 ^x	719 ^x	609	654	1215 ^x	1222
RD... 52..	1855	597	675 ^x	–	609	–	1217 ^x	–

^x Ierīcēm ar klātpievienotajiem sienas spraišļiem izmērs palielinās par 15 mm (skat. 7 Sienas spraišļu montāža).

4 Pieplūdes ventilācijas prasības

IEVĒRĪBAI

Bojājuma risks, ko rada pārkaršana nepietiekamas pieplūdes ventilācijas dēļ!

Pārāk mazas pieplūdes ventilācijas gadījumā kompresors var sabojāties.

- ▶ Ievērojiet pietiekamu pieplūdes ventilāciju.
- ▶ Ievērojiet pieplūdes ventilācijas prasības.

Ja ierīci iebūvē virtuves sekcijā, noteikti ievērojiet šādas pieplūdes ventilācijas prasības:

- Distances ribas ierīces aizmugurē ir paredzētas pietiekamai pieplūdes ventilācijai. Tās gala pozīcijā nedrīkst atrasties padziļinājums vai atveres.
- Principā ir spēkā nosacījums: jo lielāka ir ventilācijas sprauga, jo ekonomiskāk darbosies ierīce.

5 Ierīces transportēšana

Ierīces transportēšanas laikā ievērojiet:

- ▶ Transportējiet ierīci stāvus stāvoklī.
- ▶ Ierīces transportēšana jāveic divām personām.

Pirmreizējās ekspluatācijas gadījumā:

- ▶ Transportējiet ierīci iepakotā veidā.

Veicot ierīces transportēšanu pēc pirmreizējās ekspluatācijas (piem., pārceļšanās uz citu dzīves vietu vai tīrīšana):

- ▶ Iztukšojiet ierīci.
- ▶ Nodrošiniet durvis pret nejaušu atvēršanu.

6 Ierīces izpakošana

Ja ierīcei nodarīti bojājumi, nekavējoties pirms tās pievienošanas sazinieties ar piegādātāju.

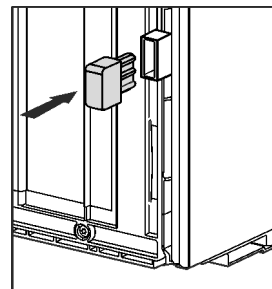
- ▶ Pārbaudiet ierīci un iepakojumu, vai transportēšanas laikā nav radušies bojājumi. Vērsieties nekavējoties pie piegādātāja, ja nojaušat kādus bojājumus.
- ▶ Noņemiet no ierīces aizmugures vai sānu sienīnām visus materiālus, kas var traucēt pienācīgu uzstādīšanu vai pieplūdes un izplūdes ventilāciju.
- ▶ Noņemiet visas aizsargplēves no ierīces. Turklāt neizmantojiet smailus un asus priekšmetus!
- ▶ Noņemiet savienotājvadu no ierīces aizmugurējās sienas. Noņemiet vada turētāju, citādi rodas vibrācijas trokšņi!

7 Sienas spraišļu montāža

Ievērojot norādīto atstatumu līdz sienai, ierīce sasniedz deklarēto enerģijas patēriņu un neveido kondensātu augstāka apkārtējās vides mitruma gadījumā. Ierīce ir pilnīgi gatava ekspluatācijai bez sienas atstatuma spraišļiem, taču tai ir mazliet lielāks elektroenerģijas patēriņš.

Ja jūs ievietojat sienas atstatuma spraišļus, tad ierīces dziļums palielinās par apm. 15 mm.

- ▶ Ierīce ar pievienotiem sienas atstatuma spraišļiem: Piestipriniet sienas atstatuma spraišļus ierīces aizmugurē apakšējā kreisajā un labajā pusē.



Ierīces uzstādīšana

8 Ierīces uzstādīšana



UZMANĪBU

Savainošanās risks, ko rada smaga ierīce!

- Ierīce uz uzstādīšanas vietu jāpārviesto divām personām.



BRĪDINĀJUMS

Ugunsbīstamība, ko rada īssavienojums!

- Kad jūs uzstādāt ierīci: Nesalokiet, neiespiediet vai nebojājat tīkla pieslēguma vadu.
- Nelietojiet ierīci ar bojātu tīkla pieslēguma vadu.



BRĪDINĀJUMS

Savainošanās un bojājumu risks, ko rada nestabila ierīce! Ierīce var apgāzties.

- Nostipriniet ierīci atbilstoši norādēm.



BRĪDINĀJUMS

Ugunsgrēka un savainojumu bīstamība!

- Uz ierīces aizliegts novietot siltumu radošas ierīces, piemēram, mikroviļņu krāsni, tosteri utt.!

Pārliedzinieties, vai ir ievēroti šādi priekšnosacījumi:

- Pārbīdīt ierīci vienīgi nepiepildītā stāvoklī.
- Uzstādiet ierīci vienīgi ar palīdzību.
- Izņemiet tīkla pieslēguma vadu no papildaprīkojuma komplekta.
- Ievietojiet pilnīgi tīkla pieslēguma vada vājstrāvas ierīces līgzdu ierīces kontaktdakšā ierīces aizmugurē. Ievērojiet vājstrāvas ierīces līgzdas nostiprinājumu.
- Ievietojiet tīkla kontaktdakšu pēc vajadzības ar auklas palīdzību kā brīvi pieejamu tīkla kontaktdakšu.

9 Ierīces nolīmeņošana



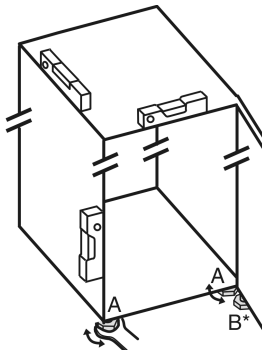
UZMANĪBU

Savainojumu un bojājumu risks, ko rada ierīces apgāšanās un ierīces durvju izkrišana!

Ja papildu kājiņa apakšējā gultņa balstā nepareizi balstās uz grīdas, durvis var izkrist vai ierīce var apgāzties. Tas var radīt materiālos zaudējumus un savainojumus.

- Izskrūvējiet papildu kājiņu no apakšējā gultņa balsta, līdz tā balstās uz grīdas.
- Tad pagrieziet vēl par 90°.

- Nolīmeņojiet ierīci, ar pievienoto uzgriežņatslēgu iestatot kājiņas (A) un izmantojot līmeņrādi.
- Atbalstiet pēc tam durvis: izskrūvējiet no gultņa balsta (B) kājiņu, līdz tā balstās uz grīdas, tad pagrieziet vēl par 90°.



- Atbalstiet pēc tam durvis: izskrūvējiet ar dakšveida uzgriežņatslēgu SW10 no gultņa balsta (B) kājiņu, līdz tā balstās uz grīdas, tad pagrieziet vēl par 90°.

10 Darbības pēc uzstādīšanas

- Noņemiet aizsargplēves no korpusa ārējā sāna.
- Noņemiet aizsargplēves no dekoratīvajām apmalēm.
- Noņemiet aizsargplēves no dekoratīvajām apmalēm un atvilktnu priekšējām sienām.
- No tērauda aizmugurējās sienas novelciet aizsargplēvi.
- Noņemiet visas transportēšanas stiprinājumu daļas.
- Notīriet ierīci. (Skatiet lietošanas pamācību.)
- Pierakstiet veidu (modeli, numuru), ierīces apzīmējumu, ierīces/sērijas numuru, pirkšanas datumu un tirdzniecības uzņēmuma adresi.

11 Iepakojuma otrreizēja pārstrāde



BRĪDINĀJUMS

Briesmas noslāpt, rotaļājoties ar iepakojuma materiālu un plēvē!

- Neļaut bērniem rotaļāties ar iepakojuma materiāliem.

Iepakojums ir izgatavots no otrreizēji izmantojamām izejvielām:

- Gofrētais kartons/kartons
- Daļas no putu polistirola
- Plēves un maisiņi - no polietilēna
- Stiprinājuma lentes - no polipropilēna
- naglots koka rāmis ar polietilēna paplāksni*
- Nogādāt iepakojuma materiālu oficiālā savākšanas vietā.

12 ****- saldētavas nodalījuma durvis*

Jūs varat **** - saldētavas nodalījuma durvis durvju atbalsta nomaiņas gadījumā pārlikt ar vienkāršu rokturi. Ja ir iespējams ledusskapja durvis atvērt vairāk par 115° (1), tad arī saldētavas nodalījumu varat atvērt bez durvju atbalsta nomaiņas. Ja ierīces durvīm ir mazāks atvēršanas leņķis (2), tad ir nepieciešama durvju atbalsta pārlikšana.

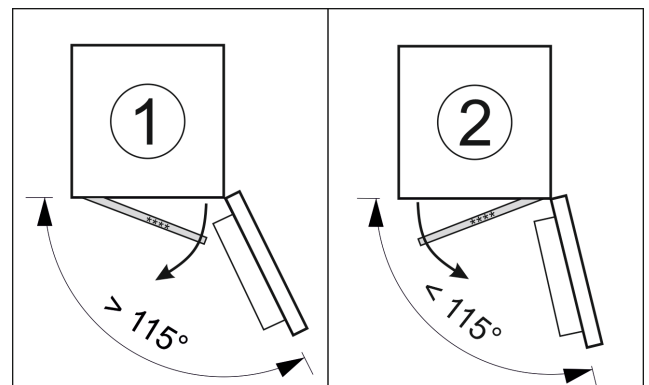


Fig. 4

12.1 Durvju atbalsta pārlikšana

Durvju atbalsta pārlikšanas slīdnis atrodas apakšā **** - saldētavas nodalījuma durvju aizmugurē.

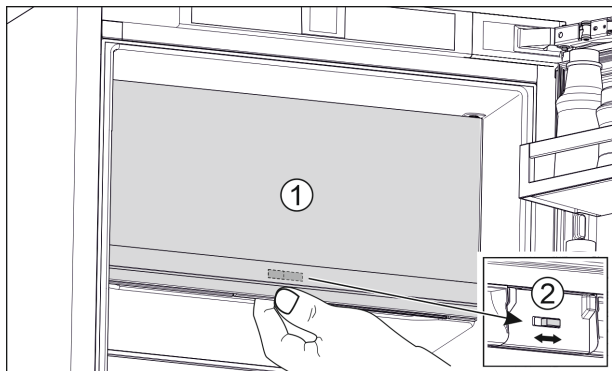


Fig. 5

- ▶ Aizveriet **** - saldētavas nodalījuma durvis (1).
- ▶ Satveriet **** - saldētavas nodalījuma durvis no apakšas.
- ▶ Pabīdiet slīdni (2) vai nu pa labi, vai arī pa kreisi.

13 Durvju atdures maiņa

Instrumenti

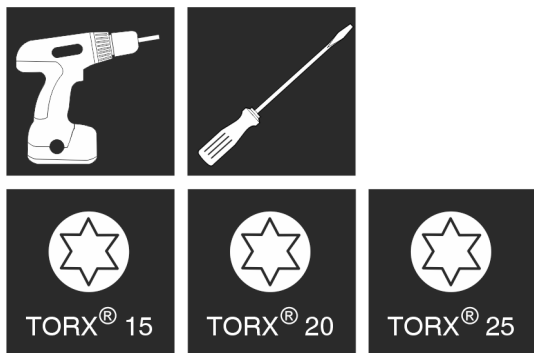


Fig. 6



BRĪDINĀJUMS

Savainošanās risks, ko rada durvju izkrišana!

Ja balsta daļas nav pietiekami pieskrūvētas, durvis var izkrist. Tās var radīt smagus savainojumus. Turklāt iespējams, ka durvis kārtīgi neaizveras, līdz ar to ierīce dzesē nepareizi.

- ▶ Pieskrūvējiet gultņu balstus / gultņu skrūves ar 4 Nm.
- ▶ Pārbaudiet visas skrūves un, ja nepieciešams, papildus pievelciet.

Ierīcēm **bez durvju amortizatoru** ir spēka sadaļas:

- Ierīcēm **bez** durvju amortizatora
- Visām ierīcēm

IEVĒRĪBAI

Side-by-Side ierīču bojājumu risks, ko rada kondensāts!*

Konkrētas ierīces var uzstādīt kā Side-by-Side kombinācijas (divas ierīces blakus).

Ja konkrētā ierīce ir **Side-by-Side (SBS) ierīce**:

- ▶ uzstādiet SBS kombināciju atbilstoši pievienotajai instrukcijai.

Ja ir **iepriekš noteikts ierīču izkārtojums**:

- ▶ nemainiet durvju atturi.

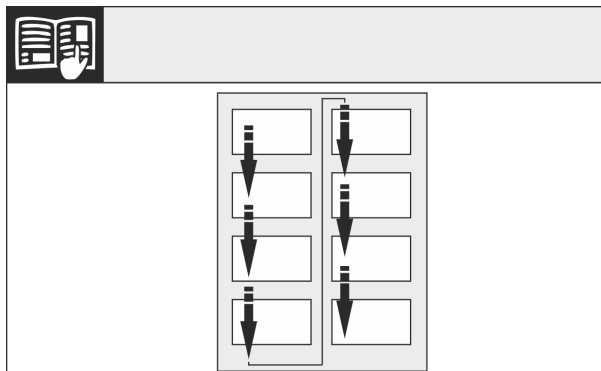


Fig. 7

Ievērojiet lasīšanas virzienu.

13.1 Durvju noņemšana

Norāde

- ▶ Pirms durvju izņemšanas no durvju plauktiem izņemiet produktus, lai tie neizkristu.

Ierīcēm bez durvju amortizatora:

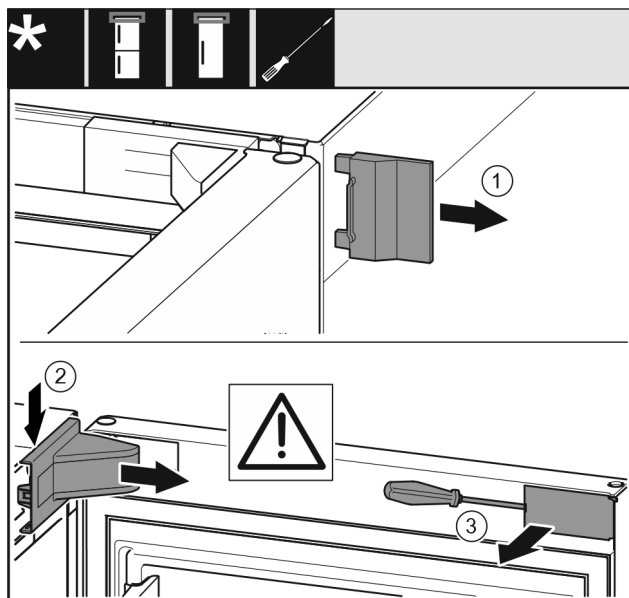


Fig. 8

- ▶ Atveriet durvis.

IEVĒRĪBAI

Bojājumu risks!

Ja durvju blīvējums tiek sabojāts, durvis neaizveras kārtīgi ciet un dzesēšanas temperatūra nav pietiekama.

- ▶ Nesabojājiet durvju blīvējumu ar skrūvgriezi!

- ▶ Noņemiet ārējo pārsegu. Fig. 8 (1)
- ▶ Atbrīvojiet un atvienojiet gultņa balsta pārsegu. Noņemiet gultņa balsta pārsegu. Fig. 8 (2)
- ▶ Atbrīvojiet aizsegu ar plakano skrūvgriezi un pagrieziet uz sāniem. Fig. 8 (3)

Visām ierīcēm:

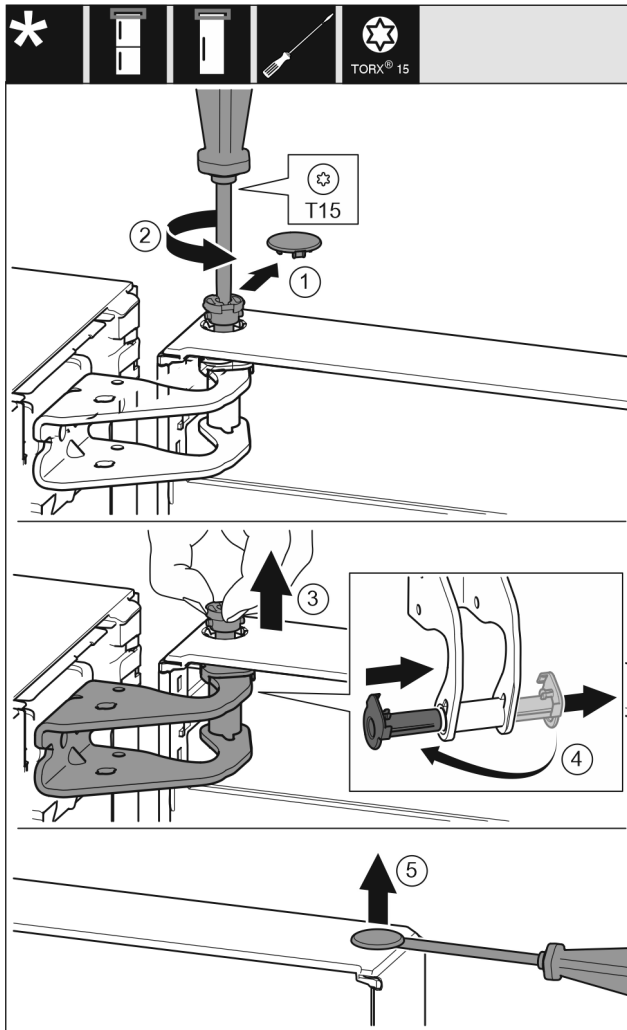


Fig. 9



UZMANĪBU

Savainošanās risks, ja izkrīt durvis!

- ▶ Durvis turēt cieši.
 - ▶ Durvis uzmanīgi novietot.
-
- ▶ Noņemiet uzmanīgi aiztura pārsegu. Fig. 9 (1)
 - ▶ Izskrūvējiet mazliet ar skrūvgriezi T15 tapu. Fig. 9 (2)
 - ▶ Noturiet durvis un izskrūvējiet tapu ar pirkstiem. Fig. 9 (3)
 - ▶ Izvelciet gultņa ieliktni no vadotnes. Ievietojiet un nofiksējiet no otras puses. Fig. 9 (4)
 - ▶ Paceliet durvis un novietojiet malā.
 - ▶ Paceliet uzmanīgi ar plakano skrūvgriezi un izvelciet ārā aizbāzni no durvju gultņa ieliktna. Fig. 9 (5)

13.2 Saldētavas nodalījuma durvju nomainīšana*

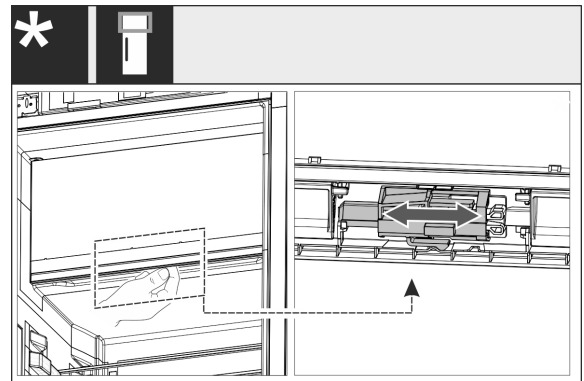


Fig. 10

- ▶ Ierīcēm ar vienu vārti: Nomainiet 4-zvaigžņu nodalījuma durvju atbalstu, pārbīdot sviru. Šim nolūkam 4-zvaigžņu nodalījuma durvīm jābūt aizvērtām. Pārbīdiet sviru no apakšas durvju aizmugurē.

13.3 Augšējo gultņa daļu pārlikšana

Visām ierīcēm:

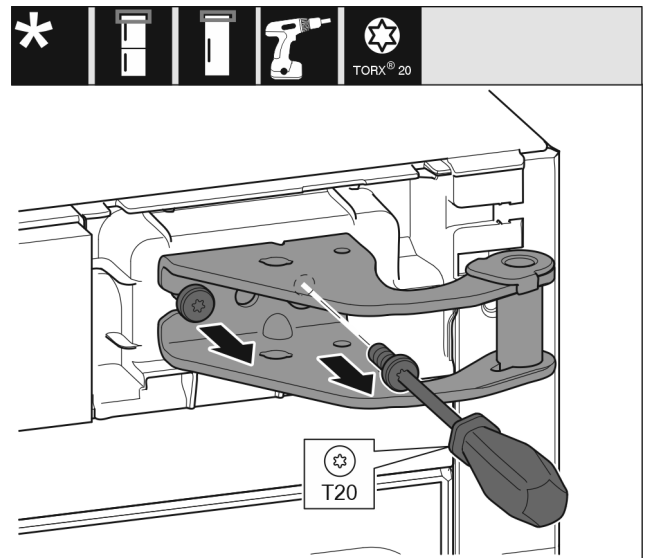


Fig. 11

- ▶ Izskrūvējiet ar skrūvgriezi T20 abas skrūves.
- ▶ Paceliet un izņemiet gultņa balstu.

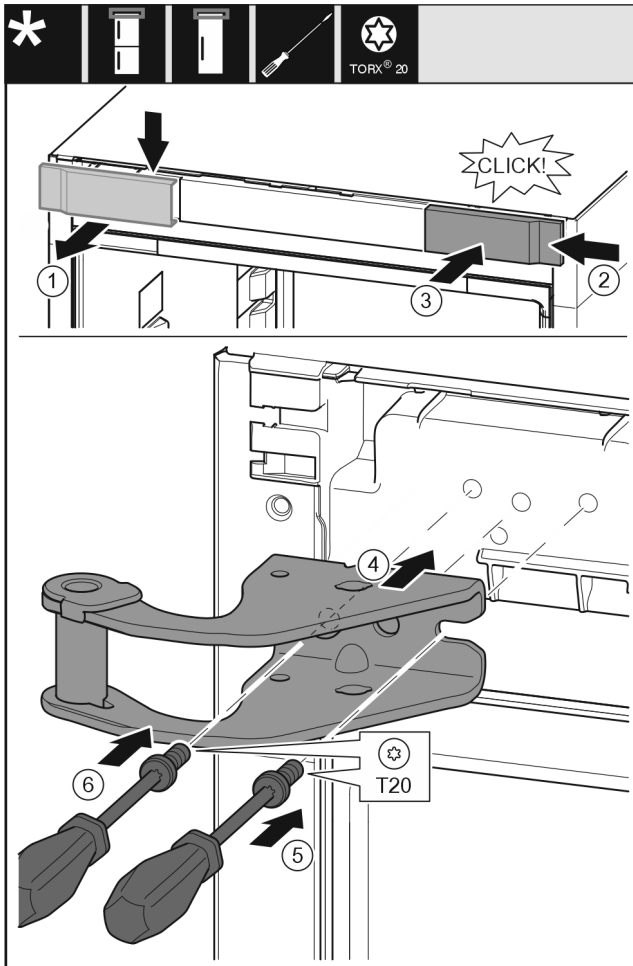


Fig. 12

- ▶ Noņemiet pārsegu no augšas uz priekšu. Fig. 12 (1)
- ▶ Iekabiniet pārsegu, pagrieztu par 180°, otrajā pusē no labās puses. Fig. 12 (2)
- ▶ Nofiksējiet pārsegu. Fig. 12 (3)
- ▶ Pielieciet augšējo gultņa balstu. Fig. 12 (4)
- ▶ Pielieciet skrūvi ar skrūvgriezi T20 un pieskrūvējiet. Fig. 12 (5)
- ▶ Ievietojiet skrūvi ar skrūvgriezi T20 un pievelciet. Fig. 12 (6)

13.4 Apakšējo gultņa daļu pārlikšana

Visām ierīcēm:

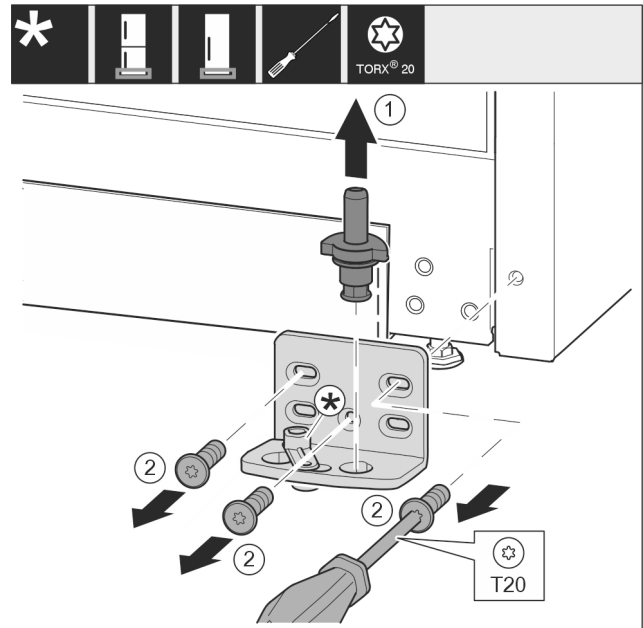


Fig. 13

- ▶ Izvelciet pilnīgi ārā uz augšu gultņa tapu. Fig. 13 (1)
- ▶ Izskrūvējiet skrūves ar skrūvgriezi T20 un noņemiet gultņa balstu. Fig. 13 (2)

Ierīcēm bez durvju amortizatora:

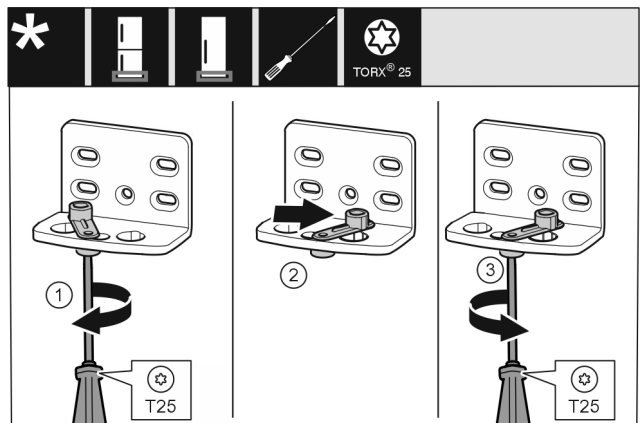


Fig. 14

- ▶ Pieskrūvējiet ar skrūvgriezi T25 nenostiprināti skrūvi. Fig. 14 (1)
- ▶ Paceliet durvju aizvēršanas palīgierīci un ieskrūvējiet caurumā par 90° uz labo pusi. Fig. 14 (2)
- ▶ Pieskrūvējiet ar skrūvgriezi T25 skrūvi. Fig. 14 (3)

Visām ierīcēm:

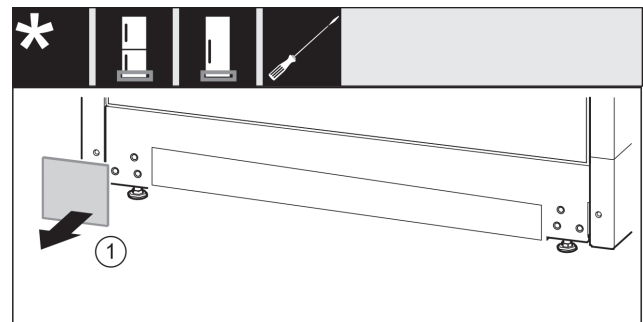


Fig. 15

- ▶ Noņemiet pārsegu. Fig. 15 (1)

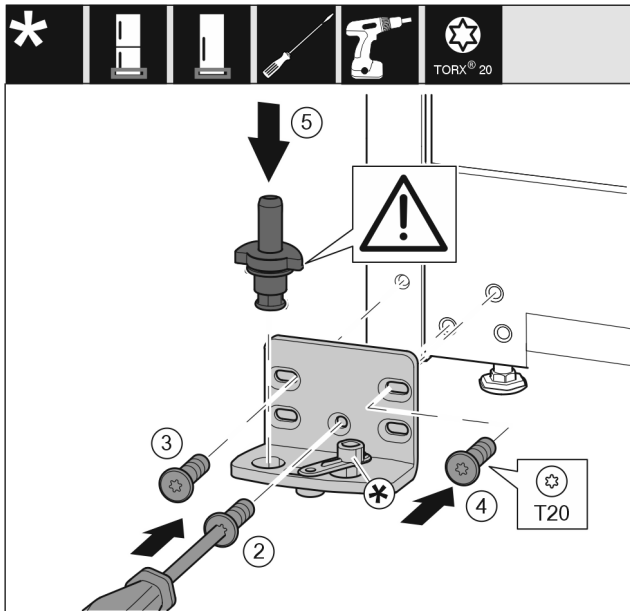


Fig. 16

- ▶ Pielieciet gultņa balstu otrajā pusē un pieskrūvējiet ar skrūvgriezi T20. Sāciet apakšā pa vidu ar skrūvi 2. Fig. 16 (2)
- ▶ Pieskrūvējiet skrūvi 3 un 4. Fig. 16 (3,4)
- ▶ Ievietojiet pilnīgi gultņa tapu. Uzmaniet, lai aizmugurē būtu vērsts virzienā uz aizmuguri. Fig. 16 (5)

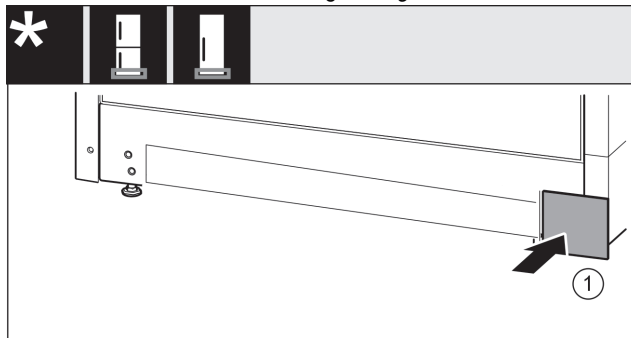


Fig. 17

- ▶ Uzlieciet atpakaļ pārsegu otrajā pusē. Fig. 17 (1)

13.5 Gultņa daļu pārlikšana

Ierīcēm bez durvju amortizatora:

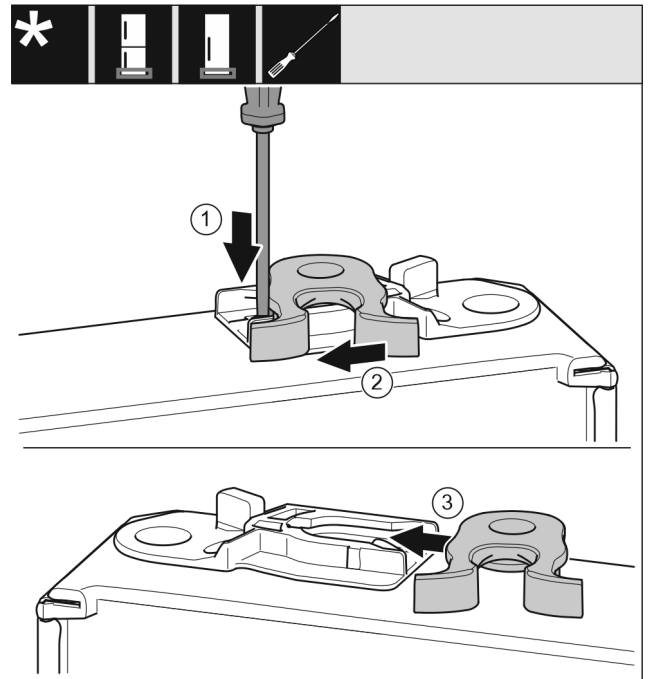


Fig. 18

- ▶ Durvju apakšpuse ir vērsta uz augšu: pagrieziet durvis.
- ▶ Spiediet ar skrūvgriezi mēlīti uz leju. Fig. 18 (1)
- ▶ Izvelciet aizvēršanas āķi no vadotnes. Fig. 18 (2)
- ▶ Iebīdīiet aizvēršanas āķi vadotnē otrajā pusē. Fig. 18 (3)
- ▶ Durvju augšpuse ir vērsta uz augšu: pagrieziet durvis.

13.6 Rokturu pārlikšana*

Visām ierīcēm:

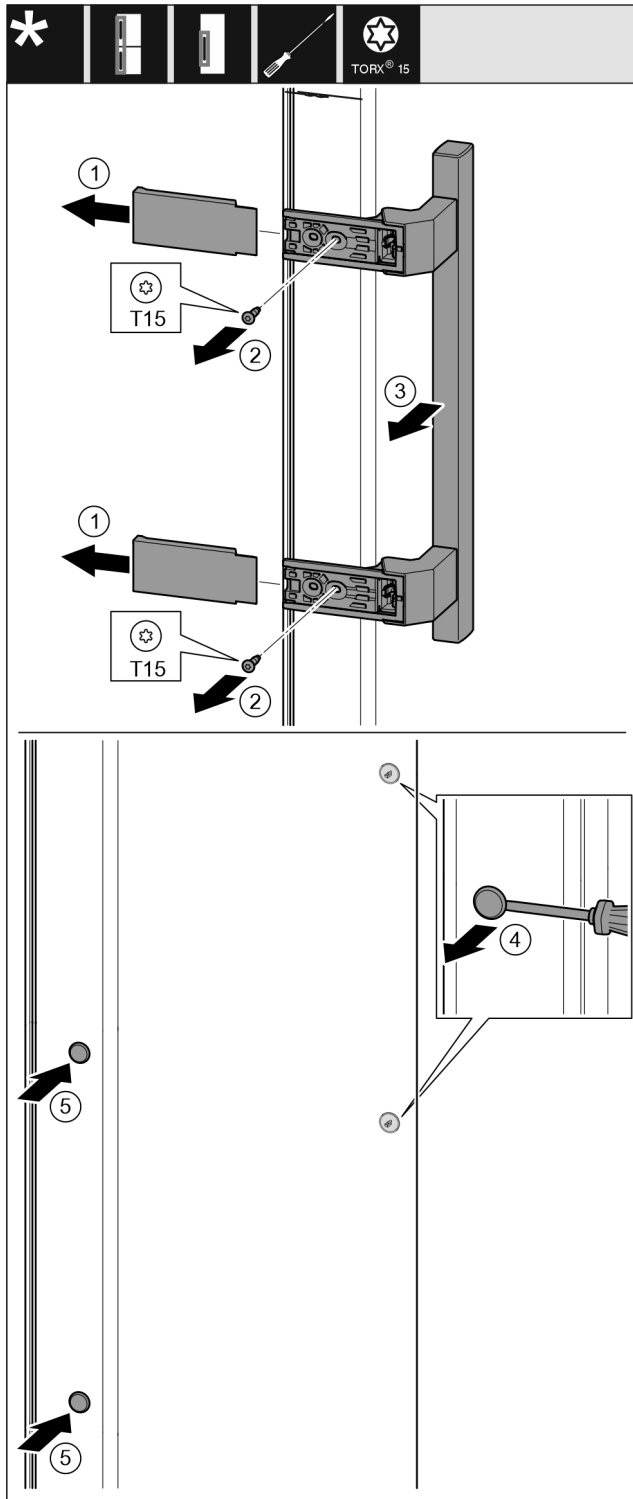


Fig. 19

- ▶ Noņemiet pārsegu. Fig. 19 (1)
- ▶ Izskrūvējiet skrūves ar skrūvgriezi T15. Fig. 19 (2)
- ▶ Noņemiet rokturi. Fig. 19 (3)
- ▶ Paceliet uzmanīgi ar plakano skrūvgriezi un izvelciet ārā sānu aizbāzni. Fig. 19 (4)
- ▶ Ievietojiet atpakaļ aizbāzni otrajā pusē. Fig. 19 (5)

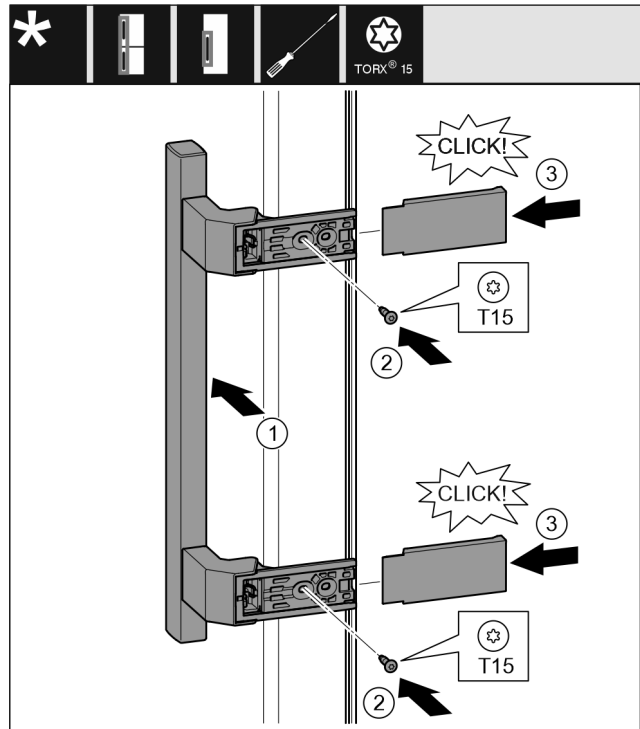


Fig. 20

- ▶ Pielieciet rokturi pretējā pusē. Fig. 20 (1)
- ▷ Skrūvju caurumiem jāatrodas tieši vienam virs otra.
- ▶ Pieskrūvējiet skrūves ar skrūvgriezi T15. Fig. 20 (2)
- ▶ Pielieciet un uzbīdiet sānos pārsegu. Fig. 20 (3)
- ▷ Ievērojiet pareizo nofiksēšanos.

13.7 Durvju montāža

Visām ierīcēm:

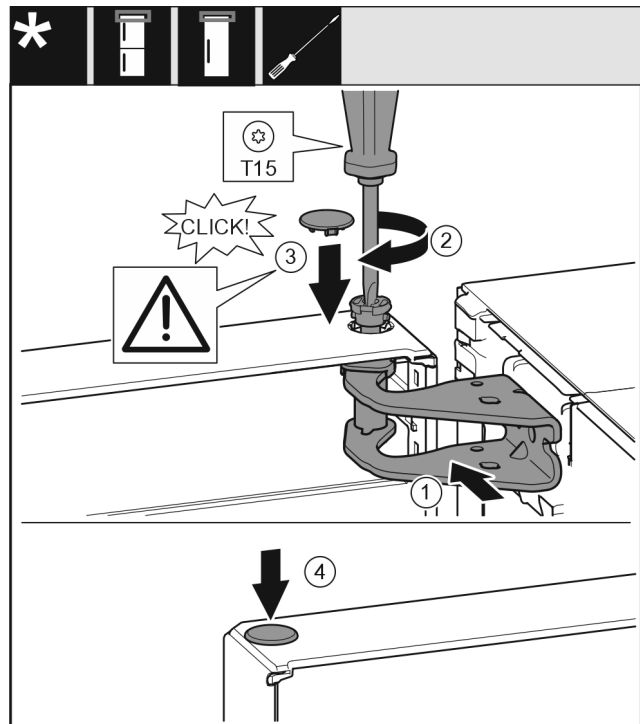


Fig. 21

- ▶ Uzlieciet durvis uz apakšējā gultņa balsta.
- ▶ Nolīmeņojiet durvju augšdaļu pret atveri gultņa balstā. Fig. 21 (1)
- ▶ Ievietojiet tapu un pieskrūvējiet ar skrūvgriezi T15. Fig. 21 (2)

Ierīces pievienošana

- ▶ Uzmontējiet aiztura pārsegu, lai nostiprinātu durvis: ievietojiet aiztura pārsegu un pārbaudiet, vai tas balstās uz durvīm. Ievietojiet pilnīgi tapu pretējā gadījumā. *Fig. 21 (3)*
- ▶ Ievietojiet aizbāzni. *Fig. 21 (4)*

13.8 Durvju līmeņošana

Visām ierīcēm:



BRĪDINĀJUMS

Savainošanās risks, ko rada durvju izkrišana!

Ja balsta daļas nav pietiekami pieskrūvētas, durvis var izkrist. Tās var radīt smagus savainojumus. Turklāt iespējams, ka durvis kārtīgi neaizveras, līdz ar to ierīce dzesē nepareizi.

- ▶ Pieskrūvējiet gultņu balstus ar 4 Nm.
- ▶ Pārbaudiet visas skrūves un, ja nepieciešams, papildus pievelciet.

▶ Nolīmeņojiet iespējami durvis ar abiem iegarenajiem caurumiem apakšējā gultņa balstā paralēli ierīces korpusam. Izskrūvējiet šim nolūkam ar klātpievienoto T20 instrumentu vidējo skrūvi apakšējā gultņa balstā. Atskrūvējiet atlikušās skrūves mazliet ar T20 instrumentu vai skrūvgriezi T20 un nolīmeņojiet iegarenajos caurumos.

- ▶ Atbalstiet durvis: izskrūvējiet ar dakšveida uzgriežņatslēgu SW10 no gultņa balsta apakšā kājiņu, līdz tā balstās uz grīdas, tad pagrieziet vēl par 90°.

13.9 Pārsegu piestiprināšana

Ierīcēm bez durvju amortizatora:

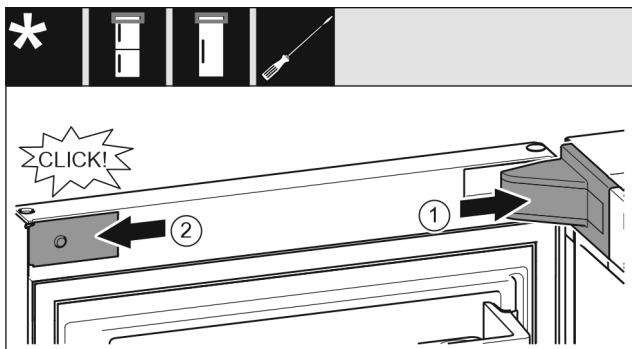


Fig. 22

Durvis ir atvērtas par 90°.

- ▶ Uzlieciet un nofiksējiet gultņa balsta pārsegu, ja nepieciešams, uzmanīgi atspiediet. *Fig. 22 (1)*
- ▶ Pielieciet un nofiksējiet sānos aizsegu. *Fig. 22 (2)*

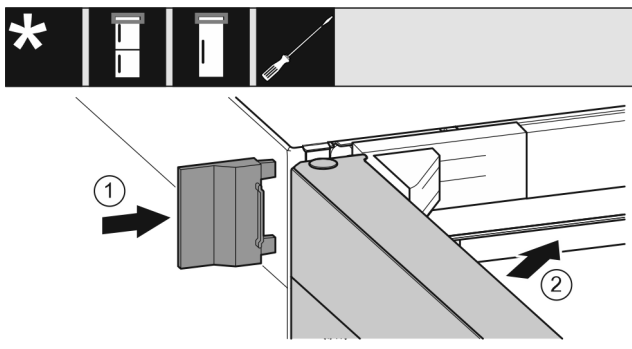


Fig. 23

- ▶ Uzbīdīet ārējo pārsegu. *Fig. 23 (1)*
- ▶ Aizveriet augšējās durvis. *Fig. 23 (2)*

14 Ierīces pievienošana



BRĪDINĀJUMS

Ugunsbīstamība, ko rada nelietpratīga pievienošana! Apdegumi.

Ierīces bojājumi.

- ▶ Neizmantojiet pagarinātājus.
- ▶ Neizmantojiet sadales ierīces.

IEVĒRĪBAI

Bojājumu risks, ko rada nelietpratīga pievienošana! Ierīces bojājumi.

- ▶ Nepievienot ierīci pie savrupa strāvas pārveidotāja, piem., saules elektrostacijām un benzīna ģeneratoriem.

Norāde

Izmantojiet vienīgi komplektā iekļauto tīkla pieslēguma vadu.

- ▶ Garāku tīkla pieslēguma vadu var pasūtīt klientu apkalpošanas servisā.

Pārliecinieties, vai ir izpildīti šādi priekšnoteikumi:

- Strāvas veids un spriegums uzstādīšanas vietā atbilst informācijai datu plāksnītē.
- Kontaktligzda ir iezemēta atbilstoši noteikumiem un elektriski aizsargāta ar drošinātāju.
- Drošinātāja atkrišanas strāva atrodas diapazonā no 10 līdz 16 A.
- Kontaktligzdai var viegli piekļūt.
- Kontaktligzda neatrodas aiz ierīces, bet gan zonās a vai b (a, b, c).
- ▶ Pārbaudiet elektrisko pieslēgumu.
- ▶ Ievietojiet ierīces kontaktdakšu (G) ierīces aizmugurē. Ievērojiet pareizo nofiksēšanos.
- ▶ Pievienojiet tīkla kontaktdakšu pie elektroapgādes.
- ▷ Liebherr logotips parādās ekrānā.
- ▷ Indikators pāriet uz gaidstāves simbolu.



home.liebherr.com/fridge-manuals

lv ledusskapis

Izdevuma datums: 20240724

**Preces numuru
rādītājs: 7086333-01**

Liebherr-Hausgeräte Marica EOOD
Bezirk Plovdiv
4202 Radinovo
Bulgarien