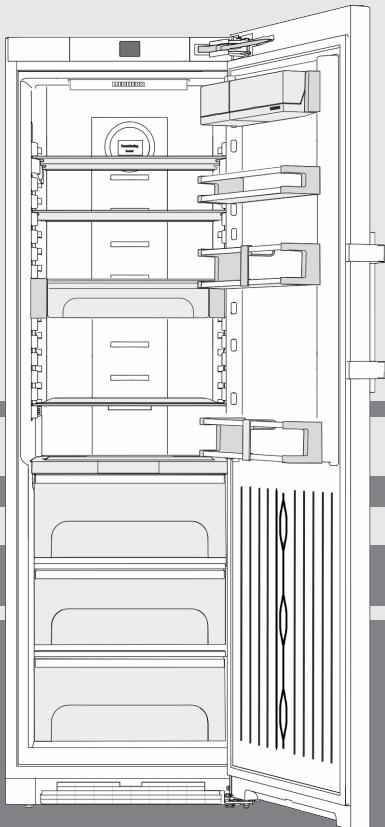


Οδηγίες χρήσης

Ψυγείο με BioFresh

EL



20220429 **7088200 - 00**

SKBes 43..

LIEBHERR

Η συσκευή με μία ματιά

Περιεχόμενα

1	Η συσκευή με μία ματιά.....	2
1.1	Επισκόπηση συσκευής και εξοπλισμού.....	2
1.2	Πεδίο χρήσης της συσκευής.....	3
1.3	Συμμόρφωση.....	3
1.4	Βάση δεδομένων EPREL.....	3
1.5	Διαστάσεις τοποθέτησης.....	3
1.6	Εξοικονόμηση ενέργειας.....	3
1.7	Παράδειγμα τακτοποίησης.....	4
1.8	SmartDevice.....	4
2	Γενικές οδηγίες ασφαλείας.....	4
3	Στοιχεία χειρισμού και ενδείξεων.....	5
3.1	Οθόνη Home.....	5
3.2	Δομή χειρισμού.....	5
3.3	Πλοήγηση.....	6
3.4	Σύμβολα ενδείξεων.....	6
3.5	Επιλογές συσκευής.....	6
4	Έναρξη λειτουργίας.....	7
4.1	Μεταφορά συσκευής.....	7
4.2	Τοποθέτηση συσκευής.....	7
4.3	Αλλαγή φοράς ανοίγματος πόρτας.....	8
4.4	Εισαγωγή στα ντουλάπια κουζίνας.....	13
4.5	Απορρίψτε τη συσκευασία.....	13
4.6	Σύνδεση συσκευής.....	14
4.7	Ενεργοποίηση συσκευής.....	14
4.8	Κουτί SmartDevice.....	14
4.9	Τοποθέτηση του φίλτρου FreshAir.....	15
4.10	Ενεργοποίηση χρονόμετρου καθαρισμού σχάρας αερισμού.....	15
5	Χειρισμός.....	16
5.1	Αλλαγή μονάδας θερμοκρασίας.....	16
5.2	Ασφάλεια για παιδιά.....	16
5.3	SabbathMode.....	16
5.4	Τμήμα συντήρησης.....	16
5.5	Τμήμα BioFresh.....	20
6	Συντήρηση.....	22
6.1	Αντικατάσταση του φίλτρου FreshAir.....	22
6.2	Απόψυξη.....	23
6.3	Καθαρισμός σχάρας αερισμού.....	23
6.4	Καθαρισμός συσκευής.....	23
6.5	Τμήμα εξυπηρέτησης πελατών.....	24
6.6	Κατηγορία ενεργειακής απόδοσης φωτισμού.....	24
7	Βλάβες.....	25
8	Μηνύματα.....	26
9	Για να θέσετε τη συσκευή εκτός λειτουργίας..	26
9.1	Απενεργοποίηση της συσκευής.....	26
9.2	Για να θέσετε τη συσκευή εκτός λειτουργίας.....	26
10	Απόρριψη.....	26
10	Προετοιμασία συσκευής για απόρριψη.....	26
10	Απόρριψη συσκευής με τρόπο φιλικό προς το περιβάλλον.....	27

Ο κατασκευαστής εργάζεται συνεχώς για την ανάπτυξη και τη βελτίωση όλων των τύπων και μοντέλων συσκευών. Επομένως παρακαλούμε να κατανοήσετε ότι πρέπει να διατηρεί το δικαίωμα τροποποιήσεων στο σχήμα, τον εξοπλισμό και την τεχνολογία της συσκευής.

Για να γνωρίσετε όλα τα πλεονεκτήματα της νέας συσκευής σας, σας παρακαλούμε να διαβάσετε προσεκτικά όλες τις οδηγίες που περιέχονται στο εγχειρίδιο αυτό.

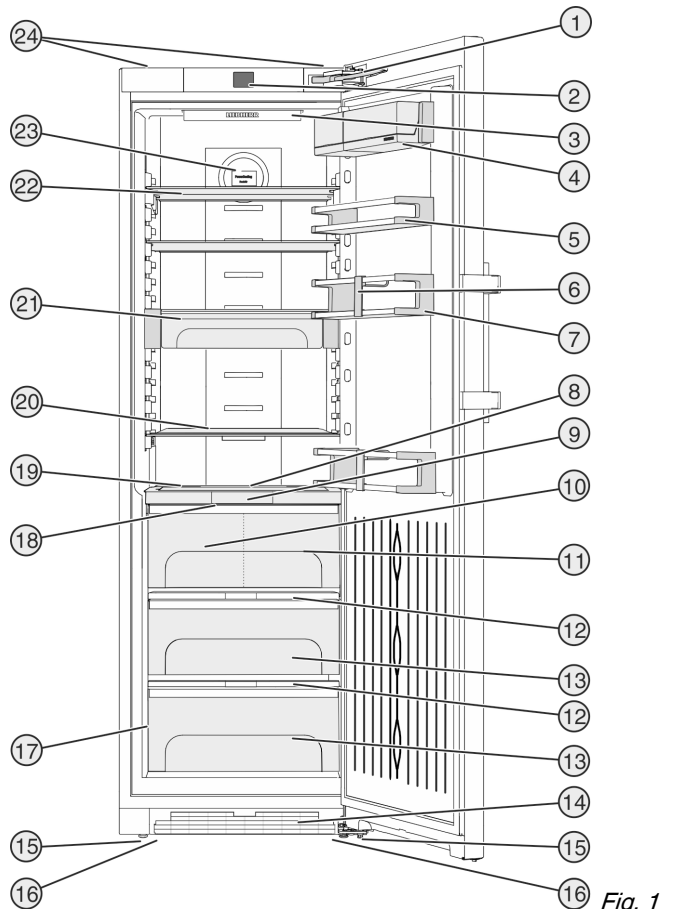
Οι οδηγίες αφορούν διάφορα μοντέλα, είναι πιθανό να παρουσιάζονται αποκλίσεις. Οι ενότητες που αφορούν μόνο συγκεκριμένες συσκευές επισημαίνονται με αστερίσκο (*).

Οι οδηγίες χειρισμού επισημαίνονται με ►, ενώ τα αποτελέσματα χειρισμών με ▷.

1 Η συσκευή με μία ματιά

1.1 Επισκόπηση συσκευής και εξοπλισμού

Ενδεικτική απεικόνιση του μοντέλου της συσκευής



- | | |
|---|--|
| (1) Σούστα | (13) Φρουτολεκάνη Fruit & Vegetable |
| (2) Στοιχεία χειρισμού και ελέγχου | (14) Σχάρα αερισμού |
| (3) Εσωτερικός φωτισμός LED | (15) Ρυθμιζόμενα πόδια |
| (4) Θήκες κουτιά | (16) Λαβές μεταφοράς μπροστά, τροχίσκοι στο πίσω μέρος |
| (5) Θήκη κονσερβών | (17) Πινακίδα τύπου |
| (6) Εξάρτημα συγκράτησης μπουκαλιών | (18) Φωτισμός LED τμήματος BioFresh |
| (7) Θήκη μπουκαλιών | (19) Μεταβλητή θήκη για μπουκάλια |
| (8) Εσωτερικός φωτισμός LED | (20) Ράφι τροφίμων |
| (9) Ένδειξη BioFresh-Plus | (21) VarioSafe |
| (10) Διαμέρισμα BioFresh-Plus | (22) Ράφι, διαιρούμενο |
| (11) Διαμέρισμα Fish & Seafood | (23) Υποδοχή για φίλτρο FreshAir |
| (12) Καπάκι φρουτολεκάνης Fruit & Vegetable | (24) Λαβές μεταφοράς πίσω |

Υπόδειξη

► Τα ράφια, τα συρτάρια ή τα καλάθια έχουν στην κατάσταση παράδοσης μια διάταξη για βέλτιστη ενεργειακή απόδοση. Οι αλλαγές στη διάταξη εντός των υφιστάμενων δυνατοτήτων τοποθέτησης π.χ. ραφιών στο τμήμα συντήρησης, δεν έχουν ωστόσο καμία επίδραση στην κατανάλωση ενέργειας.

1.2 Πεδίο χρήσης της συσκευής

Προβλεπόμενη χρήση

Η συσκευή προορίζεται αποκλειστικά για την ψύξη τροφίμων σε οικιακό ή παρόμοιο με το οικιακό περιβάλλον. Τέτοια είναι για παράδειγμα η χρήση

- σε κουζίνες προσωπικού, σε ξενώνες με πρωινό,
- από πελάτες σε ενοικιαζόμενα αγροκτήματα, ξενοδοχεία, μοτέλ και άλλα καταλύματα,
- σε κέτερινγκ ή παρόμοια υπηρεσία χονδρικού εμπορίου.

Η συσκευή δεν είναι κατάλληλη για την κατάψυξη τροφίμων.

Η συσκευή δεν προορίζεται για χρήση ως εντοιχισμένη συσκευή.

Απαγορεύεται οποιοδήποτε άλλο είδος χρήσης.

Προβλέψιμη αδόκιμη χρήση

Οι παρακάτω χρήσεις απαγορεύονται ρητά:

- αποθήκευση και ψύξη φαρμάκων, πλάσματος αίματος, εργαστηριακώνσκευασμάτων ή παρόμοιων ουσιών και προϊόντων που υπόκεινται στην οδηγία για ιατρικά προϊόντα 2007/47/EK
- χρήση σε περιοχές με κίνδυνο έκρηξης

Η εσφαλμένη χρήση της συσκευής μπορεί να προκαλέσει ζημιές στα αποθηκευμένα είδη ή να οδηγήσει στην αλλοίωσή τους.

Κατηγορίες κλίματος

Η συσκευή έχει σχεδιαστεί, ανάλογα με την κατηγορία κλίματος, για λειτουργία μέσα σε συγκεκριμένα όρια θερμοκρασίας περιβάλλοντος. Η κατηγορία κλίματος που αντιστοιχεί στη συσκευή σας αναφέρεται στην πινακίδα τύπου.

Υπόδειξη

► Για την εξασφάλιση μιας απρόσκοπτης λειτουργίας, τηρείτε τις αναφερόμενες θερμοκρασίες περιβάλλοντος.

Κατηγορία κλίματος	για θερμοκρασίες περιβάλλοντος από
SN	10 °C έως 32 °C
N	16 °C έως 32 °C
ST	16 °C έως 38 °C
T	16 °C έως 43 °C

1.3 Συμμόρφωση

Το κύκλωμα ψυκτικού έχει ελεγχθεί ως προς τη στεγανότητα. Η συσκευή συμμορφώνεται με τους σχετικούς

κανονισμούς ασφαλείας καθώς και με τις Ευρωπαϊκές Οδηγίες 2014/35/EE, 2014/30/EE, 2009/125/EK, 2011/65/EE, 2010/30/EE και 2014/53/EE.

Το πλήρες κείμενο της Δήλωσης Συμμόρφωσης EE είναι διαθέσιμο μέσω της ακόλουθης διαδικτυακής διεύθυνσης: www.Liebherr.com

Το τμήμα BioFresh ικανοποιεί τις απαιτήσεις μιας θήκης αποθήκευσης έντονης ψύξης κατά DIN EN 62552:2020.

1.4 Βάση δεδομένων EPREL

Από 1η Μαρτίου 2021, οι πληροφορίες για τη σήμανση κατανάλωσης ενέργειας και τις απαιτήσεις οικολογικού σχεδιασμού υπάρχουν στην ευρωπαϊκή βάση δεδομένων προϊόντων (EPREL). Πρόσβαση στη βάση δεδομένων προϊόντων έχετε από τον σύνδεσμο <https://eprel.ec.europa.eu/>. Θα σας ζητηθεί να εισάγετε το αναγνωριστικό του μοντέλου. Το αναγνωριστικό του μοντέλου αναγράφεται στην πινακίδα τύπου.

1.5 Διαστάσεις τοποθέτησης

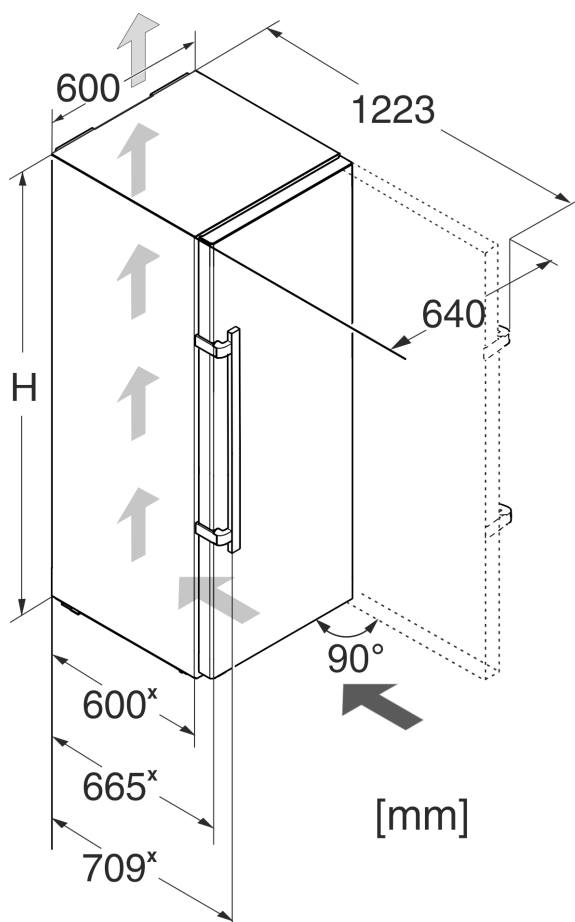


Fig. 2

Μοντέλο	Ύψος συσκευής H (mm)
SKBes 43..	1850

* Σε περίπτωση χρήσης αποστατών τοίχου αυξάνεται η διάσταση κατά 15 mm (βλέπε 4.2 Τοποθέτηση συσκευής).

1.6 Εξοικονόμηση ενέργειας

- Φροντίστε να υπάρχει πάντα καλός αερισμός και εξαερισμός. Μην καλύπτετε τα ανοίγματα ή τα πλέγματα εξαερισμού.
- Διατηρείτε πάντα ελεύθερα τα ανοίγματα του ανεμιστήρα.
- Μην τοποθετείτε τη συσκευή σε θέση με άμεση ηλιακή ακτινοβολία ή δίπλα σε κουζίνα, θερμαντικό σώμα ή άλλη παρόμοια συσκευή.

- Κρατάτε μακριά από τη συσκευή αναμμένα κεριά, αναμμένες λάμπες και άλλα αντικείμενα με γυμνές φλόγες, ώστε να μην προκληθεί από αυτά ανάφλεξη της συσκευής.
- Αποθηκεύετε οινοπνευματώδη ποτά ή άλλα δοχεία που περιέχουν οινόπνευμα μόνο ερμητικά κλειστά. Το οινόπνευμα που ενδέχεται να διαρρεύσει, μπορεί να αναφλεγεί από ηλεκτρικά εξαρτήματα.

Κίνδυνος πτώσης και ανατροπής:

- Μην πατάτε επάνω στη βάση, τα συρτάρια, τις πόρτες κλπ. και μην τα χρησιμοποιείτε για στήριξη. Αυτό ισχύει ιδίως για τα παιδιά.

Κίνδυνος τροφικής δηλητηρίασης:

- Μην καταναλώνετε ληγμένα τρόφιμα.

Κίνδυνος κρουπαγήματος, μουδιάσματος και πόνων:

- Αποφεύγετε παρατεταμένη επαφή του δέρματος με ψυχρές επιφάνειες ή παγωμένα/κατεψυγμένα είδη ή λαμβάνετε κατάλληλα μέτρα, π.χ. χρήση γαντιών.

Κίνδυνος τραυματισμού και ζημιών:

- Από καυτό ατμό μπορεί να προκληθούν τραυματισμοί. Μην χρησιμοποιείτε για την απόψυξη ηλεκτρικές συσκευές θέρμανσης ή ατμοκαθαριστές, γυμνές φλόγες ή σπρέι απόψυξης.
- Μην απομακρύνετε τον πάγο με αιχμηρά αντικείμενα.

Κίνδυνος σύνθλιψης:

- Όταν ανοίγετε και κλείνετε την πόρτα μην βάζετε τα χέρια στον μεντεσέ. Ενδέχεται να παγιδευτούν τα δάχτυλα.

Σύμβολα στη συσκευή:



Το σύμβολο μπορεί να βρίσκεται στον συμπιεστή. Αναφέρεται στο λάδι που περιέχει ο συμπιεστής και παραπέμπει στον εξής κίνδυνο: Ενδέχεται να είναι θανατηφόρο σε περίπτωση κατάποσης και εισχώρησης στις αναπνευστικές οδούς. Αυτή η υπόδειξη έχει σημασία μόνο για την ανακύκλωση. Στην κανονική λειτουργία δεν υπάρχει κανένας κίνδυνος.



Το σύμβολο βρίσκεται στον συμπιεστή και επισημαίνει τον κίνδυνο από εύφλεκτα υλικά. Μην αφαιρείτε το αυτοκόλλητο.



Αυτό ή ένα παρόμοιο αυτοκόλλητο μπορεί να υπάρχει στην πίσω πλευρά της συσκευής. Αναφέρεται στα αφρώδη πάνελ στην πόρτα καλή στο περίβλημα. Αυτή η υπόδειξη έχει σημασία μόνο για την ανακύκλωση. Μην αφαιρείτε το αυτοκόλλητο.

Προσέξτε τις ειδικές υποδείξεις στα υπόλοιπα κεφάλαια:

	ΚΙΝΔΥΝΟΣ	επισημαίνει μια άμεσα επικίνδυνη κατάσταση, η οποία έχει ως συνέπεια το θάνατο ή σοβαρούς τραυματισμούς, εάν δεν αποτραπεί.
	ΠΡΟΕΙΔΟ-ΠΟΙΗΣΗ	επισημαίνει μια επικίνδυνη κατάσταση, η οποία θα μπορούσε να έχει ως συνέπεια το θάνατο ή σοβαρούς τραυματισμούς, εάν δεν αποτραπεί.
	ΠΡΟΦΥ-ΛΑΞΗ	επισημαίνει μια επικίνδυνη κατάσταση, η οποία θα μπορούσε να έχει ως συνέπεια το ελαφρούς ή μέτριους τραυματισμούς, εάν δεν αποτραπεί.
	ΠΡΟΣΟΧΗ	επισημαίνει μια επικίνδυνη κατάσταση, η οποία θα μπορούσε να έχει ως συνέπεια υλικές ζημιές, εάν δεν αποτραπεί.
	Υπόδειξη	επισημαίνει χρήσιμες υποδείξεις και συμβουλές.

3 Στοιχεία χειρισμού και ενδείξεων

3.1 Οθόνη Home

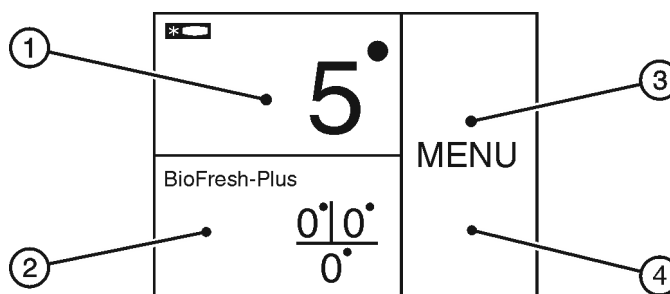


Fig. 4

- (1) Πεδίο τμήματος συντήρησης
(2) Πεδίο BioFresh-Plus
(3) Πεδίο μενού
(4) Οθόνη

Η οθόνη Home είναι η αρχική ένδειξη για τον χρήστη. Από αυτή πραγματοποιούνται όλες οι ρυθμίσεις.

Πατώντας στην οθόνη μπορείτε να εμφανίζετε λειτουργίες και να αλλάζετε τιμές.

3.2 Δομή χειρισμού

Πεδίο τμήματος συντήρησης

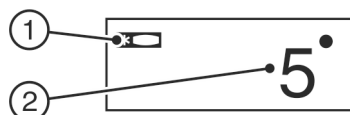


Fig. 5

- (1) Σύμβολο τμήματος συντήρησης
(2) Ένδειξη θερμοκρασίας χώρου συντήρησης

Στο πεδίο του τμήματος συντήρησης εμφανίζεται η ρυθμισμένη θερμοκρασία του τμήματος συντήρησης.

Μπορείτε να προβείτε στις ακόλουθες ρυθμίσεις:

- Ρυθμίσεις θερμοκρασίας
- Απενεργοποιήστε τη συσκευή, η οθόνη παραμένει σε κατάσταση λειτουργίας.

Στοιχεία χειρισμού και ενδείξεων

Πεδίο BioFresh-Plus



Fig. 6

- (1) Σύμβολο BioFresh-Plus (2) Ένδειξη θερμοκρασίας BioFresh-Plus

Στο πεδίο BioFresh-Plus εμφανίζεται η ρυθμισμένη θερμοκρασία BioFresh-Plus.

Μπορείτε να προβείτε στις ακόλουθες ρυθμίσεις:

- Ρυθμίσεις θερμοκρασίας
- Απενεργοποιήστε τη συσκευή, η οθόνη παραμένει σε κατάσταση λειτουργίας.

Ρύθμιση της θερμοκρασίας BioFresh (βλέπε 5.5 Τμήμα BioFresh)

Πεδίο μενού

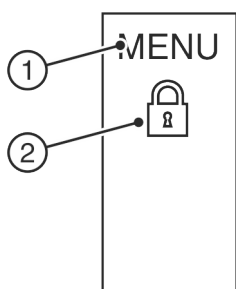


Fig. 7

- (1) Κύριο μενού (2) Ενεργοποιημένη επιλογή

Το πεδίο μενού παρέχει πρόσβαση στις επιλογές και στις ρυθμίσεις της συσκευής. Επιπρόσθετα, προβάλλονται ενεργοποιημένες επιλογές.

3.3 Πλοήγηση

Πρόσβαση στις επιμέρους επιλογές αποκτάτε πατώντας το μενού. Μετά την επιβεβαίωση μιας επιλογής ή ρύθμισης ακούγεται ένα ηχητικό σήμα. Στην ένδειξη εμφανίζεται η οθόνη Home.

Ο χειρισμός της συσκευής πραγματοποιείται με τα ακόλουθα σύμβολα:



Σε αναμονή:

Ενεργοποίηση συσκευής ή ζώνης θερμοκρασίας.

MENU

Μενού:

Εμφάνιση επιλογών.



Πλην / συν:

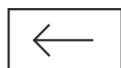
Αλλαγή ρύθμισης (π.χ. ρύθμιση θερμοκρασίας).



Βέλος πλοήγησης αριστερά / δεξιά:

Επιλογές και πλοήγηση στο μενού.

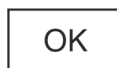
Με τα βέλη πλοήγησης μπορείτε να μετακινείστε ανάμεσα στις επιμέρους επιλογές. Μετά την τελευταία επιλογή εμφανίζεται ξανά η πρώτη.



Επιστροφή:

Ακύρωση επιλογής.

Στην ένδειξη εμφανίζεται το επόμενο υψηλότερο επίπεδο ή η οθόνη Home.



OK:

Επιβεβαίωση επιλογής.

Μετά την επιβεβαίωση εμφανίζεται στην ένδειξη η οθόνη Home.



ON / OFF, START / STOP

Ενεργοποίηση / απενεργοποίηση επιλογής.



Μετά από ενεργοποίηση ή απενεργοποίηση μιας επιλογής, εμφανίζεται στην ένδειξη η οθόνη Home.



RESET:

Μηδενισμός χρονοδιακόπτη.



Πρόσβαση σέρβις

Υπόδειξη

Εάν δεν πραγματοποιηθεί επιλογή μετά από 1 λεπτό, εμφανίζεται στην ένδειξη η οθόνη Home.

3.4 Σύμβολα ενδείξεων

Τα σύμβολα ενδείξεων παρέχουν πληροφορίες για την τρέχουσα κατάσταση της συσκευής.



Βέλη με ανοδική φορά:

Η θερμοκρασία αυξάνεται.



Βέλη με καθοδική φορά:

Η θερμοκρασία μειώνεται.



Σε αναμονή:

Η συσκευή ή η ζώνη θερμοκρασίας είναι απενεργοποιημένη.



Μηνύματα:

Υπάρχουν ενεργά μηνύματα σφάλματος και υπενθυμίσεις.

3.5 Επιλογές συσκευής

Μπορείτε να ενεργοποιήσετε ή να ρυθμίσετε τις ακόλουθες επιλογές, επεξηγήσεις και δυνατότητα ρύθμισης, (βλέπε 5 Χειρισμός):

Σύμβολο

Επιλογή



SuperCool*



SabbathMode



Ασφάλεια παιδιών*



Λειτουργία Holiday



Μονάδα θερμοκρασίας



BioFresh

* Εάν η επιλογή είναι ενεργοποιημένη, εμφανίζεται το σχετικό σύμβολο στο πεδίο μενού.

Το σύμβολο δεν εμφανίζεται, όταν η επιλογή λήξει ή απενεργοποιηθεί.

4 Έναρξη λειτουργίας

4.1 Μεταφορά συσκευής

- ▶ Μεταφέρετε τη συσκευή μέσα στη συσκευασία.
- ▶ Μεταφέρετε τη συσκευή όρθια.
- ▶ Μη μεταφέρετε τη συσκευή μόνη της.

4.2 Τοποθέτηση συσκευής



ΠΡΟΕΙΔΟΠΟΙΗΣΗ

Κίνδυνος πυρκαγιάς λόγω υγρασίας!

Εάν βραχούν τα εξαρτήματα, από τα οποία διέρχεται ηλεκτρικό ρεύμα, ή το καλώδιο σύνδεσης στο ηλεκτρικό δίκτυο, μπορεί να προκληθεί βραχυκύκλωμα.

- ▶ Η συσκευή έχει σχεδιαστεί για χρήση σε κλειστούς χώρους. Μη χρησιμοποιείτε τη συσκευή σε ανοιχτούς χώρους ή σε σημεία με υγρασία και περιοχές που εκτινάσσονται σταγονίδια νερού.



ΠΡΟΕΙΔΟΠΟΙΗΣΗ

Ακατάλληλη λειτουργία!

Πυρκαγιά. Εάν κάποιο καλώδιο τροφοδοσίας/το φινις ακουμπάει στην πίσω πλευρά της συσκευής, μπορεί το καλώδιο τροφοδοσίας/το φινις να υποστεί ζημιά από τους κραδασμούς της συσκευής, με αποτέλεσμα να υπάρχει το ενδεχόμενο βραχυκυκλώματος.

- ▶ Τοποθετήστε τη συσκευή έτσι ώστε να μην είναι σε επαφή με κανένα φινις ή καλώδιο ρεύματος.
- ▶ Μην συνδέετε συσκευές στην περιοχή της πλάτης της συσκευής.
- ▶ Δεν επιτρέπεται η τοποθέτηση και η λειτουργία πολύ-πριζων/κλεμών καθώς και άλλων ηλεκτρονικών συσκευών (όπως π.χ. μετασχηματιστές αλογόνου) στην πλάτη των συσκευών.



ΠΡΟΕΙΔΟΠΟΙΗΣΗ

Εξερχόμενο ψυκτικό και λάδι!

Πυρκαγιά. Το περιεχόμενο ψυκτικό είναι φιλικό προς το περιβάλλον, αλλά εύφλεκτο. Το περιεχόμενο λάδι είναι επίσης εύφλεκτο. Το ψυκτικό και το λάδι που έχει διαφύγει ενδέχεται να αναφλεγεί σε ανάλογα υψηλή συγκέντρωση και σε επαφή με μια εξωτερική πηγή θερμότητας.

- ▶ Μην προκαλείτε ζημιές στις σωληνώσεις του κυκλώματος ψυκτικού και του συμπιεστή.



ΠΡΟΕΙΔΟΠΟΙΗΣΗ

Κίνδυνος πυρκαγιάς και ζημιών!

- ▶ Μην τοποθετείτε επάνω στη συσκευή άλλες συσκευές που εκπέμπουν θερμότητα, π.χ. φούρνο μικροκυμάτων, τостιέρα, κλπ.!

ΠΡΟΣΟΧΗ

Καλυμμένα ανοίγματα αερισμού!

Ζημιές. Η συσκευή ενδέχεται να υπερθερμανθεί, γεγονός που μπορεί να έχει ως αποτέλεσμα τη μείωση της διάρκειας ζωής διαφόρων μερών της συσκευής και περιορισμούς στη λειτουργία.

- ▶ Φροντίστε να υπάρχει πάντα καλός αερισμός και εξαερισμός.
- ▶ Μην κλείνετε τα ανοίγματα ή/και τα πλέγματα αερισμού στο περίβλημα της συσκευής και στο έπιπλο κουζίνας (εντοιχιζόμενη συσκευή).
- ▶ Διατηρείτε πάντα ελεύθερα τα ανοίγματα του ανεμιστήρα.

Εάν η συσκευή σας δεν είναι Side-by-Side (SBS):*

ΠΡΟΣΟΧΗ

Κίνδυνος πρόκλησης ζημιάς λόγω συμπύκνωσης νερού!*

- ▶ Μην τοποθετείτε τη συσκευή ακριβώς δίπλα από άλλο ψυγειοκαταψύκτη.

Υπόδειξη

Σε περίπτωση τοποθέτησης περισσότερων συσκευών τη μία δίπλα στην άλλη, αφήστε μια απόσταση 70mm ανάμεσα στις συσκευές. Εάν δεν τηρήσετε αυτή την απόσταση, θα σχηματίζονται υδρατμοί ανάμεσα στα πλευρικά τοιχώματα των συσκευών.*

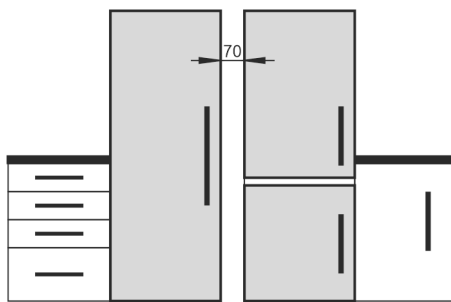


Fig. 8*

- Σε περίπτωση βλάβης της συσκευής επικοινωνήστε επειγόντως - πριν τη σύνδεση - με τον προμηθευτή.
- Το δάπεδο στη θέση της συσκευής πρέπει να είναι οριζόντιο και επίπεδο.
- Μην τοποθετείτε τη συσκευή σε θέση με άμεση επίδραση ηλιακής ακτινοβολίας ή δίπλα σε κουζίνα, θερμαντικό σώμα ή άλλη παρόμοια συσκευή.
- Τοποθετήστε τη συσκευή με την πίσω πλευρά και σε περίπτωση χρήσης των συνοδευτικών αποστατών τοίχου (βλέπε κάτω), με αυτούς πάντοτε απευθείας στον τοίχο.
- Η συσκευή επιτρέπεται να μετακινείται μόνο όταν είναι άδεια.
- Το κάτω μέρος της συσκευής, πρέπει να έχει το ίδιο ύψος με το υπόλοιπο δάπεδο.
- Μην τοποθετείτε τη συσκευή χωρίς βοήθεια.
- Όσο περισσότερο ψυκτικό υπάρχει στη συσκευή, τόσο μεγαλύτερος πρέπει να είναι ο χώρος στον οποίο βρίσκεται η συσκευή. Σε πολύ μικρούς χώρους μπορεί να σχηματιστεί εύφλεκτο μείγμα αερίου-αέρα σε περίπτωση διαρροής. Ανά 8 g ψυκτικού πρέπει ο χώρος τοποθέτησης να είναι τουλάχιστον 1 m³. Στοιχεία για το περιεχόμενο ψυκτικό υπάρχουν στην πινακίδα τύπου στο εσωτερικό της συσκευής.
- ▶ Αφαιρέστε τις προστατευτικές μεμβράνες από την εξωτερική πλευρά του πλαισίου.

Έναρξη λειτουργίας

ΠΡΟΣΟΧΗ

Κίνδυνος πρόκλησης ζημιάς από μέσα περιποίησης ανοξειδωτου χάλυβα!

Οι πόρτες από ανοξειδωτο χάλυβα και τα πλευρικά τοιχώματα από ανοξειδωτο χάλυβα διαθέτουν μια υψηλής ποιότητας επιφανειακή επίστρωση.

Τα μέσα περιποίησης ανοξειδωτου χάλυβα διαβρώνουν τις



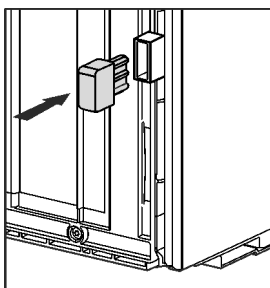
επιφάνειες.

► Σκουπίζετε τις επιστρωμένες επιφάνειες πόρτας και πλευρικών τοιχωμάτων και τις βαμμένες επιφάνειες πόρτας και πλευρικών τοιχωμάτων αποκλειστικά με ένα μαλακό, καθαρό πανί. Σε περίπτωση επίμονων λεκέδων, χρησιμοποιήστε λίγο νερό ή ουδέτερο καθαριστικό. Προαιρετικά μπορεί να χρησιμοποιηθεί επίσης ένα πανί με μικροϊνες.

- Αφαιρέστε τις προστατευτικές μεμβράνες από τις διακοσμητικές ράβδους.
- Αφαιρέστε όλες τις ασφάλειες μεταφοράς.

Οι αποστάτες πρέπει να χρησιμοποιούνται για την επίτευξη της δηλωμένης κατανάλωσης ενέργειας καθώς και για την αποτροπή σχηματισμού συμπυκνωμάτων σε περίπτωση υψηλής ατμοσφαιρικής υγρασίας. Έτσι αυξάνεται το βάθος της συσκευής κατά περίπου 15 mm. Η συσκευή λειτουργεί πλήρως χωρίς τη χρήση των αποστατών, έχει όμως ελαφρώς αυξημένη κατανάλωση ενέργειας.

► Σε μία συσκευή που συνοδεύεται από αποστάτες τοίχου, εγκαθιστάτε αυτούς τους αποστάτες στην πίσω πλευρά της συσκευής, αριστερά και δεξιά στην κάτω πλευρά.



► Απορρίψτε τη συσκευασία. (βλέπε 4.5 Απορρίψτε τη συσκευασία).



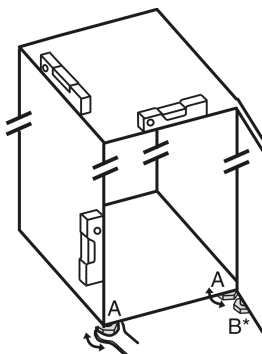
ΠΡΟΦΥΛΑΞΗ

Κίνδυνος τραυματισμού και ζημιάς από ανατροπή και πτώση της πόρτας της συσκευής!

Εάν το πρόσθετο ρυθμιζόμενο πόδι στο κάτω στήριγμα δεν ακουμπάει σωστά στο δάπεδο, ενδέχεται να πέσει η πόρτα ή να ανατραπεί η συσκευή. Αυτό μπορεί να προκαλέσει υλικές ζημιές και τραυματισμούς.

- Ξεβιδώστε το πρόσθετο ρυθμιζόμενο πόδι στο στήριγμα μέχρι να ακουμπήσει στο δάπεδο.
- Στη συνέχεια περιστρέψτε άλλες 90°.

► Χρησιμοποιήστε το παρεχόμενο κλειδί και ένα αλφάδι για να ευθυγραμμίσετε τη συσκευή σε σταθερή και οριζόντια θέση μέσω των ρυθμιζόμενων ποδιών (A).



► Στη συνέχεια υποστηρίξτε την πόρτα: Ξεβιδώστε με 10άρι γερμανικό κλειδί το ρυθμιζόμενο πόδι από το στήριγμα εδράνου (B), μέχρι να ακουμπήσει στο δάπεδο, έπειτα περιστρέψτε το άλλες 90°.

Εάν μια συσκευή Side-by-Side (S...) τοποθετηθεί μαζί με μια δεύτερη συσκευή (ως συνδυασμός SBS):*

- Προχωρήστε σύμφωνα με το εγχειρίδιο τοποθέτησης συνδυασμού Side-by-Side. (σακούλακι εξαρτημάτων του ψυγειοκαταψύκτη SBS ή/και της συσκευής με τμήμα κατάψυξης)*

Υπόδειξη

- Καθαρίστε τη συσκευή (βλέπε 6.4 Καθαρισμός συσκευής).

Όταν η συσκευή τοποθετείται σε περιβάλλον με πολύ υγρασία, μπορεί να δημιουργηθεί συμπύκνωση νερού στην εξωτερική πλευρά της συσκευής.

- Προσέχετε να εξασφαλίζεται πάντα καλός αερισμός και εξαερισμός στο σημείο τοποθέτησης της συσκευής.

4.3 Αλλαγή φοράς ανοίγματος πόρτας

Εάν χρειάζεται μπορείτε να αλλάξετε τη φορά ανοίγματος της πόρτας:

Βεβαιωθείτε ότι διαθέτετε τα ακόλουθα εργαλεία:

- Torx® 25 (T25)
- Torx® 15 (T15)
- Ίσιο κατσαβίδι
- Γερμανικό κλειδί 10
- Αλφάδι
- Γερμανικό κλειδί με εργαλείο T25 που υπάρχει στη συσκευασία
- Εάν χρειάζεται, επαναφορτιζόμενο κατσαβίδι
- Εάν χρειάζεται, σκάλα
- Εάν χρειάζεται, δεύτερο άτομο για εργασία συναρμολόγησης

ΠΡΟΣΟΧΗ

Κίνδυνος πρόκλησης ζημιών σε συσκευές Side-by-Side λόγω συμπύκνωσης νερού!*

Ορισμένες συσκευές μπορούν να διαμορφωθούν ως συνδυασμοί Side-by-Side (δύο συσκευές ή μια δίπλα στην άλλη).

Εάν η συσκευή σας είναι **συσκευή Side-by-Side (SBS)**:

- τοποθετήστε το συνδυασμό SBS σύμφωνα με το ένθετο φυλλάδιο.

Όταν η διάταξη των συσκευών είναι προκαθορισμένη:

- μην αλλάξετε τη φορά ανοίγματος της πόρτας.

4.3.1 Αφαίρεση αποσβεστήρα κλεισίματος

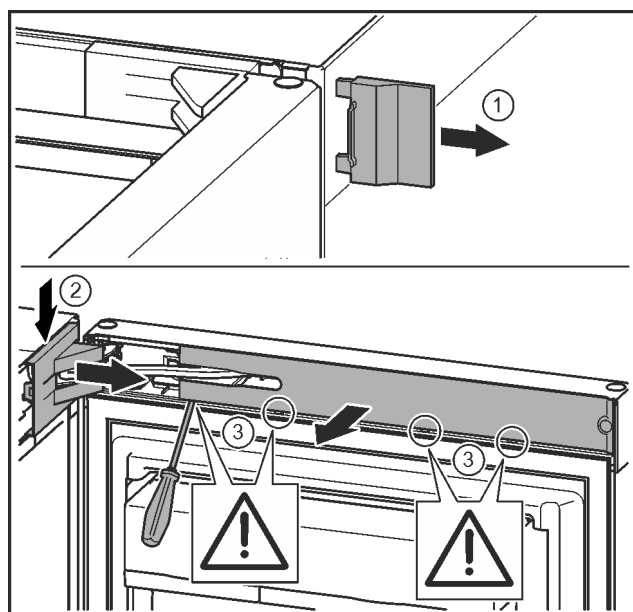


Fig. 9

- Ανοίξτε την πόρτα.

ΠΡΟΣΟΧΗ

Κίνδυνος ζημιάς!

Εάν υποστεί ζημιά το λάστιχο της πόρτας, ενδέχεται να μην κλείνει σωστά η πόρτα και να μην επαρκεί η ψύξη.

► Μην προκαλείτε με το κατσαβίδι ζημιές στο λάστιχο της πόρτας!

- Αφαιρέστε το εξωτερικό κάλυμμα. *Fig. 9 (1)*
- Ξεκουμπώστε και λύστε το κάλυμμα του στηρίγματος. Αφαιρέστε το κάλυμμα του στηρίγματος. *Fig. 9 (2)*
- Ξεκουμπώστε το διακοσμητικό κάλυμμα με ίσιο κατσαβίδι και παραμερίστε το προς το πλάι. *Fig. 9 (3)*

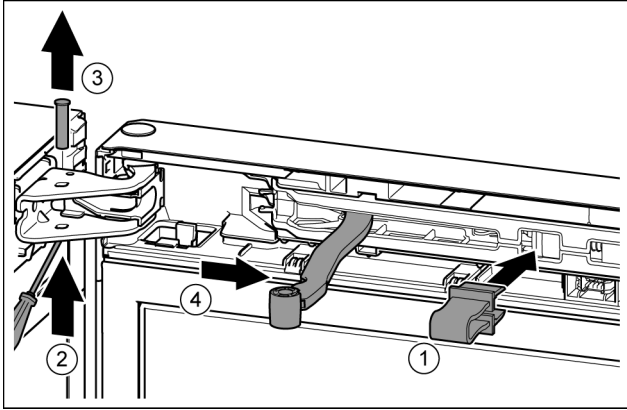


Fig. 10



ΠΡΟΦΥΛΑΞΗ

Κίνδυνος σύνθλιψης από το κλείσιμο της άρθρωσης!

► Κουμπώστε την ασφάλεια.

- Κουμπώστε την ασφάλεια στο άνοιγμα. *Fig. 10 (1)*
- Ωθήστε έξω τον πείρο με το κατσαβίδι. *Fig. 10 (2)*
- Αφαιρέστε τον πείρο προς τα επάνω. *Fig. 10 (3)*
- Περιστρέψτε την άρθρωση προς την πόρτα. *Fig. 10 (4)*

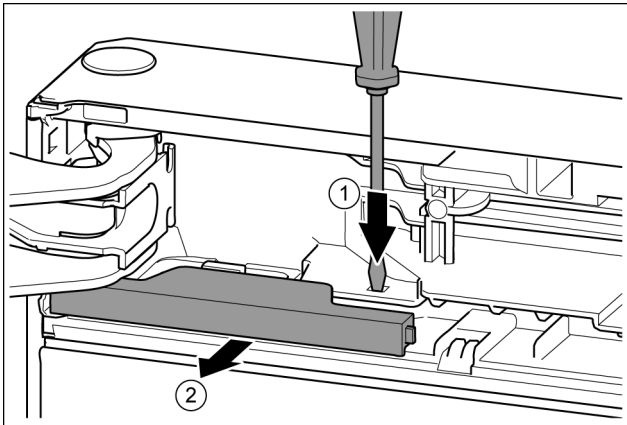


Fig. 11

- Πιέστε το αυτάκι με ίσιο κατσαβίδι. *Fig. 11 (1)*
- Τραβήξτε το κάλυμμα από το κούμπωμα. *Fig. 11 (2)*

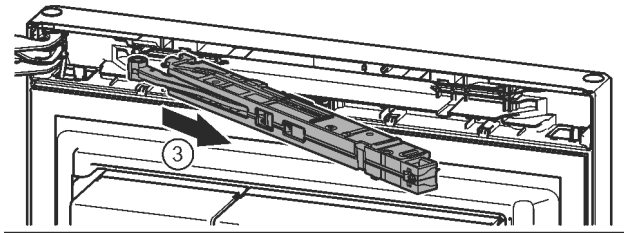
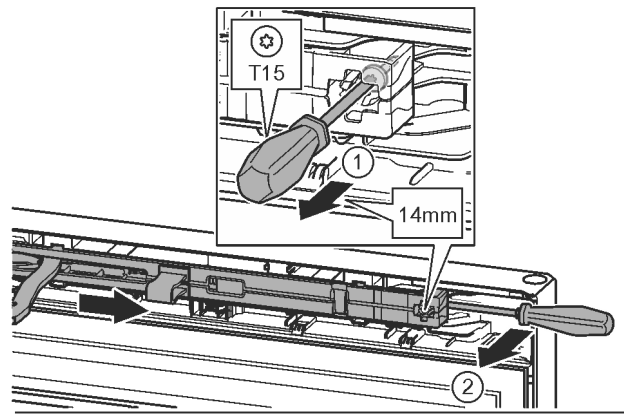


Fig. 12

- Λασκάρετε τη βίδα από τη μονάδα αποσβεστήρα κλεισίματος με κατσαβίδι T15 περ. 14 mm. *Fig. 12 (1)*
- Περάστε ένα κατσαβίδι από την πλευρά της λαβής πίσω από τη μονάδα αποσβεστήρα κλεισίματος και περιστρέψτε προς τα εμπρός. *Fig. 12 (2)*
- Τραβήξτε έξω τη μονάδα αποσβεστήρα κλεισίματος. *Fig. 12 (3)*

4.3.2 Αφαίρεση πόρτας

Υπόδειξη

- Αφαιρέστε τα τρόφιμα από τις θήκες της πόρτας πριν αφαιρεθεί η πόρτα, ώστε να μην πέσουν τα τρόφιμα.

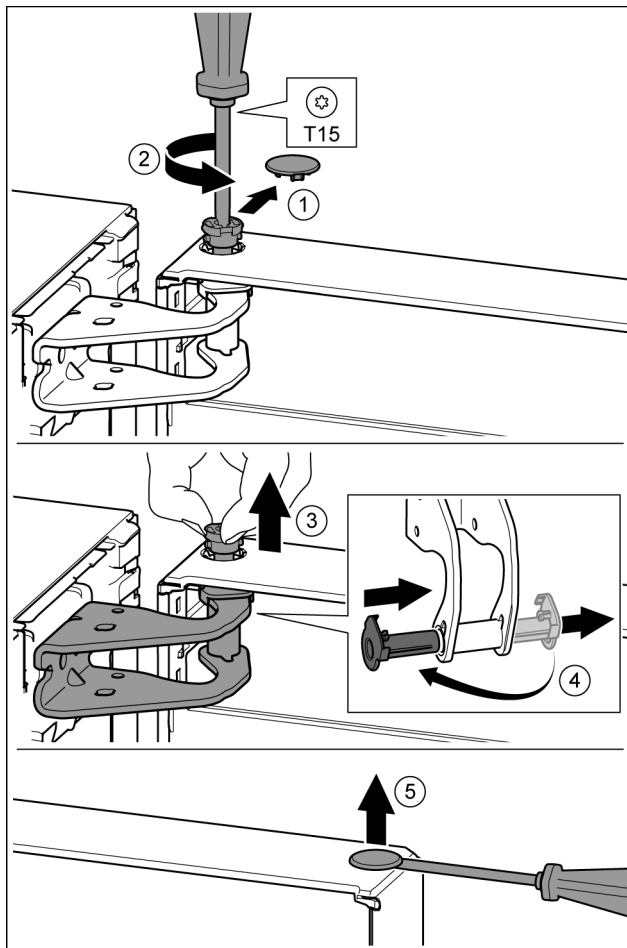


Fig. 13



ΠΡΟΦΥΛΑΞΗ

Υπάρχει κίνδυνος τραυματισμού εν η πόρτα γείρει προς τα έξω!

- ▶ Στερεώστε καλά την πόρτα.
- ▶ Τοποθετήστε προσεκτικά την πόρτα.
- ▶ Τραβήξτε προσεκτικά το κάλυμμα ασφάλισης. Fig. 13 (1)
- ▶ Ξεβιδώστε λίγο τον πείρο με κατσαβίδι T15. Fig. 13 (2)
- ▶ Συγκρατήστε την πόρτα και τραβήξτε έξω τον πείρο με τα δάκτυλα. Fig. 13 (3)
- ▶ Τραβήξτε το κουζινέτο από τον οδηγό. Τοποθετήστε το στην άλλη πλευρά και κουμπώστε το. Fig. 13 (4)
- ▶ Ανασηκώστε και παραμερίστε στην άκρη την πόρτα.
- ▶ Ανασηκώστε προσεκτικά και τραβήξτε έξω την τάπα από το κουζινέτο της πόρτας με ένα ίσιο κατσαβίδι. Fig. 13 (5)

4.3.3 Αλλαγή θέσης επάνω εξαρτημάτων έδρασης

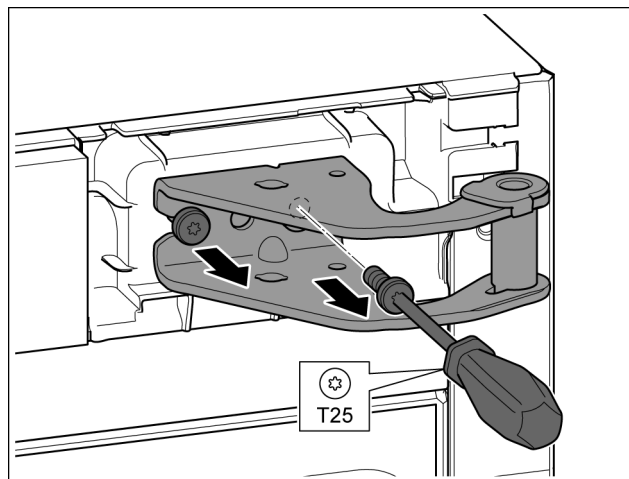


Fig. 14

- ▶ Με κατσαβίδι T25 ξεβιδώστε τις δύο βίδες.
- ▶ Ανασηκώστε και αφαιρέστε το στήριγμα.

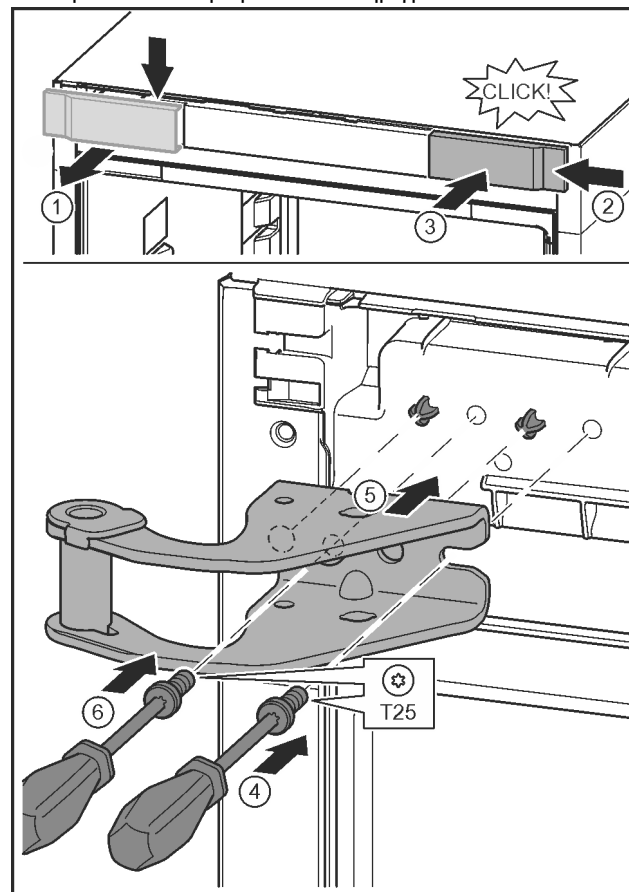


Fig. 15

- ▶ Αποσυνδέστε το κάλυμμα και αφαιρέστε το προς το πλάι. Fig. 15 (1)
- ▶ Αναρτήστε το κάλυμμα περιστρέφοντας το κατά 180° στην άλλη πλευρά από δεξιά. Fig. 15 (2)
- ▶ Κουμπώστε το κάλυμμα. Fig. 15 (3)
- ▶ Τοποθετήστε τη βίδα με κατσαβίδι T25. Fig. 15 (4)
- ▶ Τοποθετήστε το επάνω στήριγμα. Fig. 15 (5)
- ▶ Οι πείροι βρίσκονται στα προβλεπόμενα σπειρώματα.
- ▶ Σφίξτε τη βίδα. Fig. 15 (4)
- ▶ Τοποθετήστε τη βίδα με κατσαβίδι T25 και σφίξτε τη. Fig. 15 (6)

4.3.4 Αλλαγή θέσης κάτω εξαρτημάτων έδρασης

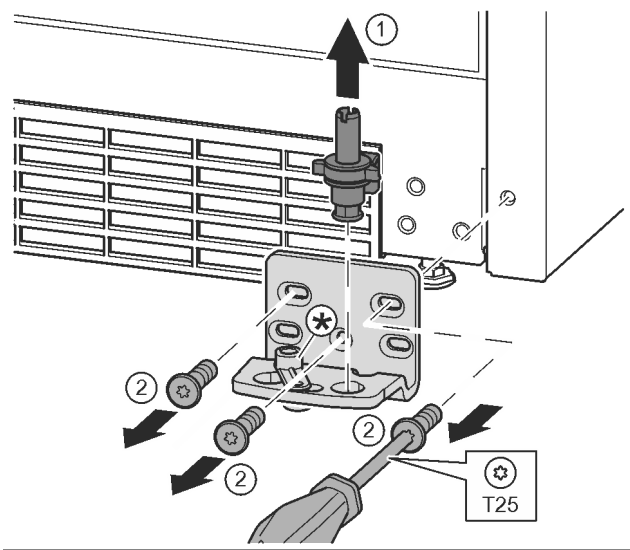


Fig. 16

- ▶ Τραβήξτε έξω ολόκληρο τον πείρο προς τα επάνω. Fig. 16 (1)
- ▶ Ξεβιδώστε τις βίδες με κατσαβίδι T25 και αφαιρέστε το στήριγμα. Fig. 16 (2)

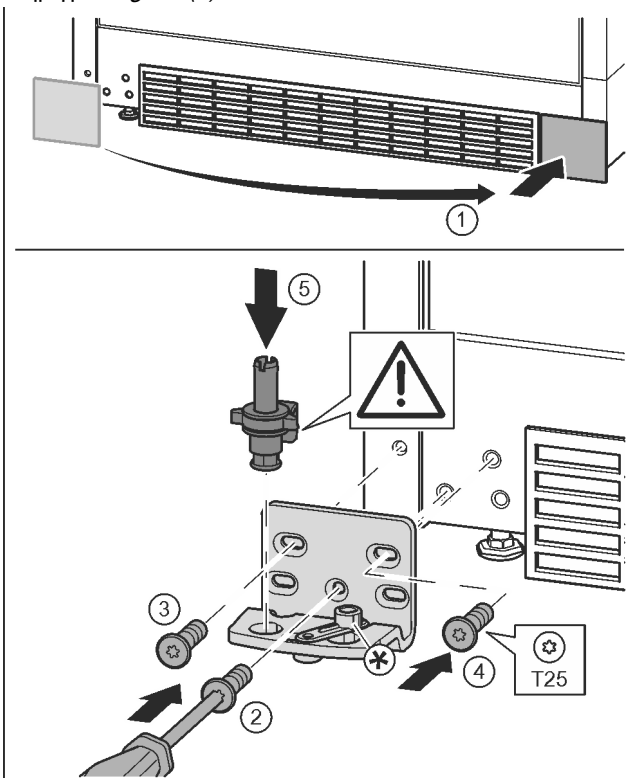


Fig. 17

- ▶ Αφαιρέστε το κάλυμμα και τοποθετήστε το στην άλλη πλευρά. Fig. 17 (1)
- ▶ Εφαρμόστε το στήριγμα στην άλλη πλευρά και βιδώστε το με τη βοήθεια ενός κατσαβιδιού T25. Αρχίστε με τη βίδα 2 κάτω στο κέντρο. Fig. 17 (2)
- ▶ Σφίξτε τη βίδα 3 και 4. Fig. 17 (3, 4)
- ▶ Τοποθετήστε ολόκληρο τον πείρο. Βεβαιωθείτε ότι το έκκεντρο ασφάλισης είναι στραμμένο προς τα πίσω. Fig. 17 (5)

4.3.5 Αλλαγή θέση λαβής

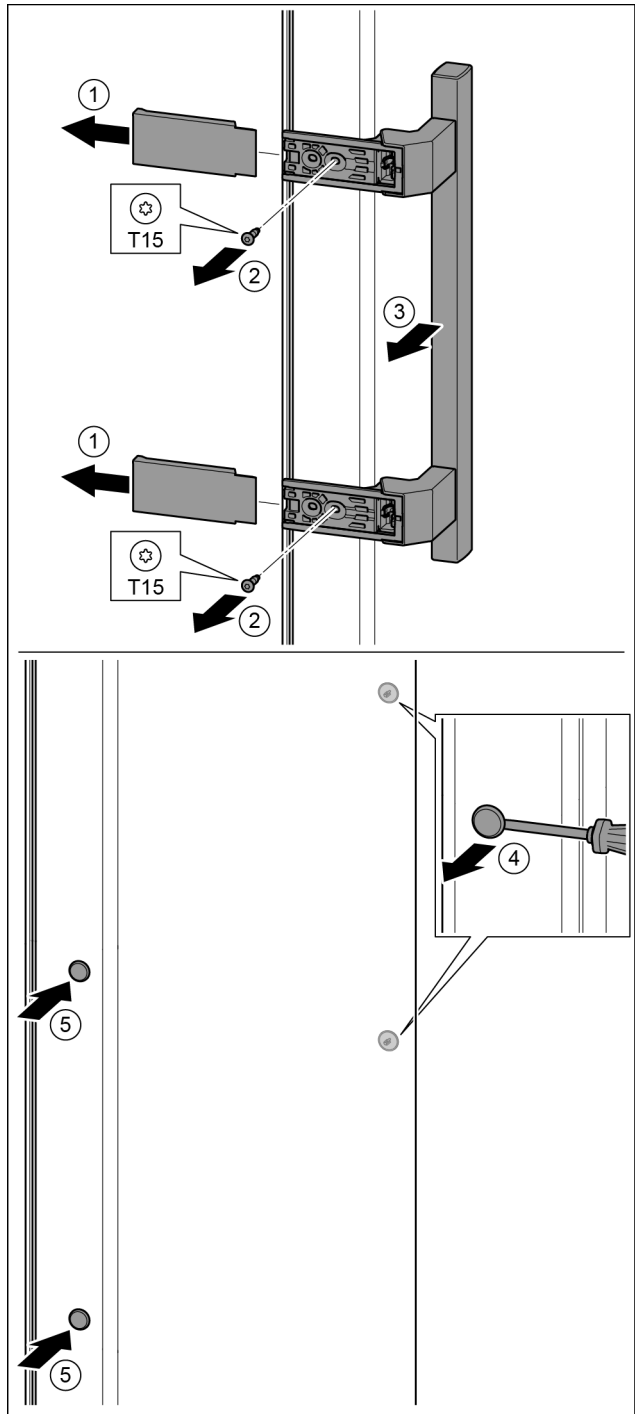


Fig. 18

- ▶ Αφαιρέστε το κάλυμμα. Fig. 18 (1)
- ▶ Ξεβιδώστε τις βίδες με κατσαβίδι T15. Fig. 18 (2)
- ▶ Αφαιρέστε τη λαβή. Fig. 18 (3)
- ▶ Ανασηκώστε προσεκτικά και τραβήξτε έξω την πλαϊνή τάπα με ένα ίσιο κατσαβίδι. Fig. 18 (4)
- ▶ Τοποθετήστε ξανά την τάπα στην άλλη πλευρά. Fig. 18 (5)

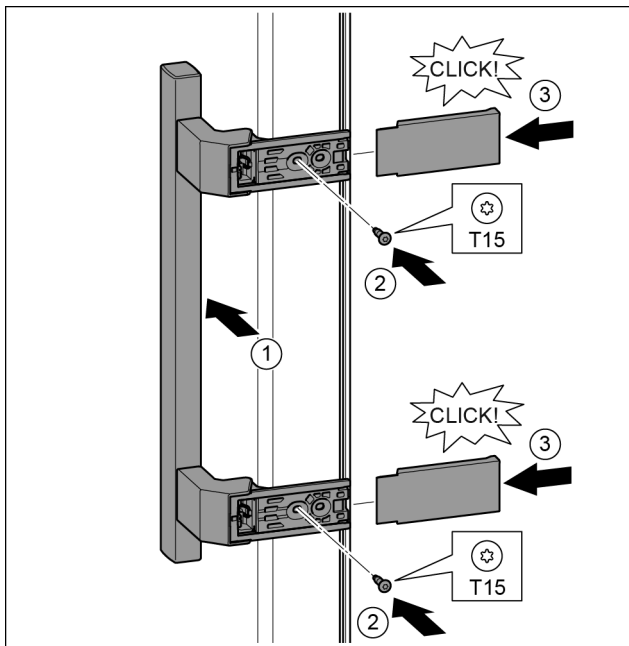


Fig. 19

- ▶ Εφαρμόστε τη λαβή στην απέναντι πλευρά. Fig. 19 (1)
- ▷ Τα σπειρώματα πρέπει να επικαλύπτονται ακριβώς.
- ▶ Σφίξτε τις βίδες με κατσαβίδι T15. Fig. 19 (2)
- ▶ Εφαρμόστε στο πλάι τα καλύμματα και τοποθετήστε τα. Fig. 19 (3)
- ▷ Βεβαιωθείτε ότι έχουν κουμπώσει σωστά.

4.3.6 Τοποθέτηση πόρτας

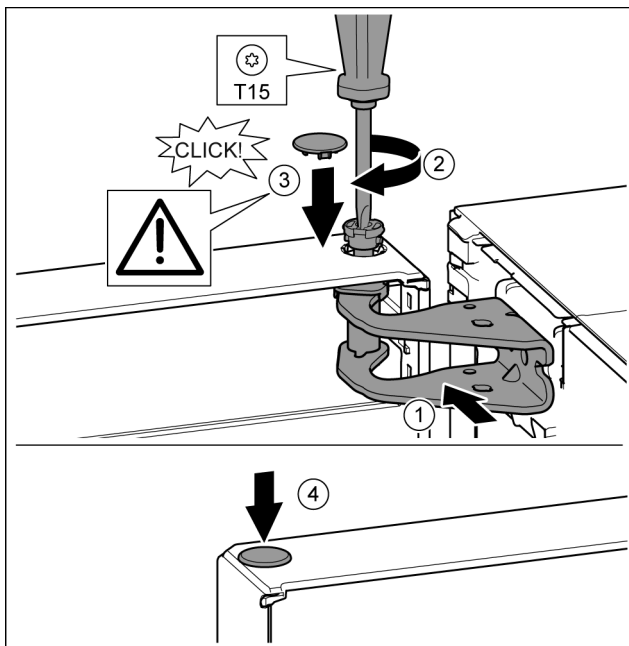


Fig. 20

- ▶ Τοποθετήστε την πόρτα στον κάτω πείρο.
- ▶ Ευθυγραμμίστε την πόρτα επάνω με το άνοιγμα στο στήριγμα. Fig. 20 (1)
- ▶ Τοποθετήστε τον πείρο και σφίξτε με κατσαβίδι T15. Fig. 20 (2)
- ▶ Τοποθετήστε το κάλυμμα ασφάλισης για την ασφάλιση της πόρτας: Τοποθετήστε το κάλυμμα ασφάλισης και ελέγξτε εάν εφαρμόζει στην πόρτα. Διαφορετικά, τοποθετήστε ολόκληρο τον πείρο. Fig. 20 (3)
- ▶ Τοποθετήστε την τάπα. Fig. 20 (4)

4.3.7 Ευθυγράμμιση πόρτας



ΠΡΟΕΙΔΟΠΟΙΗΣΗ

Κίνδυνος τραυματισμού λόγω κλίσης της πόρτας προς τα έξω!

Εάν τα εξαρτήματα εδράνου δεν έχουν βιδωθεί αρκετά σφιχτά, η πόρτα μπορεί να γέρνει προς τα έξω. Αυτό μπορεί να οδηγήσει σε σοβαρούς τραυματισμούς. Επίσης, η πόρτα ενδεχομένως δεν κλείνει και δεν ψύχει σωστά η συσκευή.

- ▶ Βιδώστε τα στηρίγματα εδράνου με 4 Nm.
- ▶ Ελέγξτε και ενδεχομένως συσφίξτε όλες τις βίδες.

- ▶ Ευθυγραμμίστε ενδεχομένως την πόρτα μέσω των δύο μακρόστενων οπών στο κάτω στήριγμα και ευθυγραμμίστε πρόσωπο με το περίβλημα της συσκευής. Για τον σκοπό αυτό, ξεβιδώστε τη βίδα στο κάτω στήριγμα με το εργαλείο T25 που παραλάβατε. Λασκάρετε λίγο τις υπόλοιπες βίδες με το εργαλείο T25 ή με ένα κατσαβίδι T25 και ευθυγραμμίστε μέσω των μακρόστενων οπών.

- ▶ Στηρίξτε την πόρτα: Ξεβιδώστε με 10άρι γερμανικό κλειδί το ρυθμιζόμενο πόδι στο κάτω στήριγμα, μέχρι να ακουμπήσει στο δάπεδο, στη συνέχεια περιστρέψτε άλλες 90°.

4.3.8 Τοποθέτηση αποσβεστήρα κλεισίματος

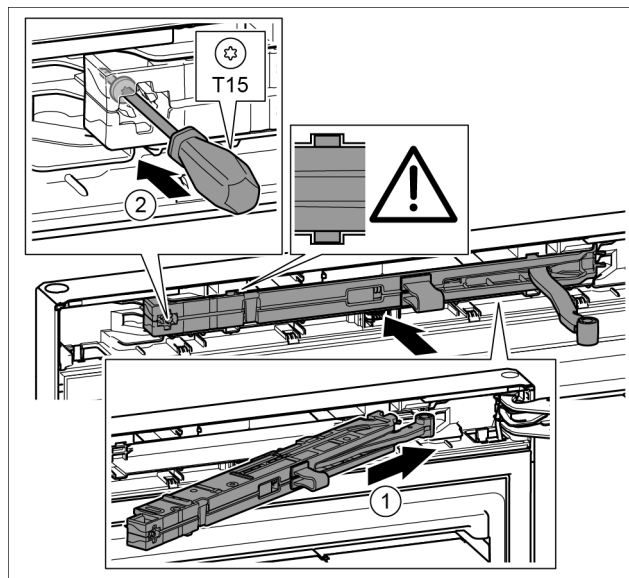


Fig. 21

- ▶ Ωθήστε τη μονάδα αποσβεστήρα κλεισίματος στην πλευρά του στηρίγματος μέχρι να τερματίσει λοξά στην εγκοπή. Fig. 21 (1)
- ▶ Ωθήστε πλήρως τη μονάδα.
- ▷ Η μονάδα είναι τοποθετημένη στη σωστή θέση, όταν το νεύρο της μονάδας αποσβεστήρα κλεισίματος βρίσκεται στον οδηγό στο περίβλημα.
- ▶ Σφίξτε τη βίδα με κατσαβίδι T15. Fig. 21 (2)

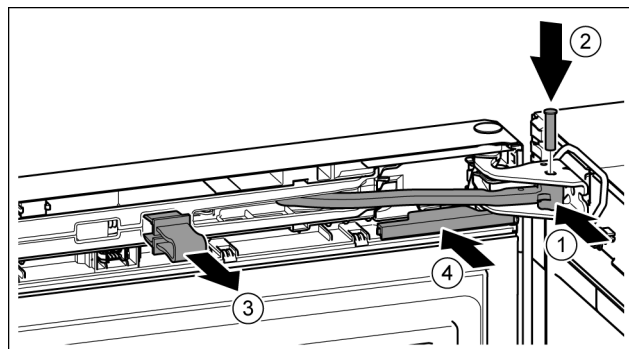


Fig. 22

Η πόρτα είναι ανοιχτή 90°.

- ▶ Περιστρέψτε την άρθρωση στο στήριγμα. *Fig. 22 (1)*
- ▶ Τοποθετήστε τον πείρο στο στήριγμα και στην άρθρωση. Βεβαιωθείτε ότι το έκκεντρο ασφάλισης εφαρμόζει σωστά στην εγκοπή. *Fig. 22 (2)*
- ▶ Αφαιρέστε την ασφάλεια. *Fig. 22 (3)*
- ▶ Ωθήστε το κάλυμμα. *Fig. 22 (4)*

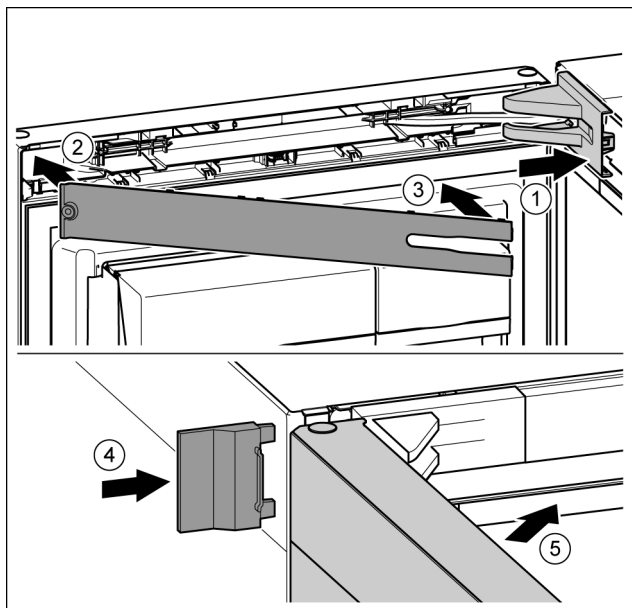


Fig. 23

- ▶ Τοποθετήστε και κουμπώστε το κάλυμμα του στηρίγματος, ενδεχ. αποσυμπιέστε το προσεκτικά. *Fig. 23 (1)*
- ▶ Τοποθετήστε το διακοσμητικό κάλυμμα. *Fig. 23 (2)*
- ▶ Κλείστε το διακοσμητικό κάλυμμα και κουμπώστε το. *Fig. 23 (3)*
- ▶ Ωθήστε το εξωτερικό κάλυμμα. *Fig. 23 (4)*
- ▶ Κλείστε την επάνω πόρτα. *Fig. 23 (5)*

4.4 Εισαγωγή στα ντουλάπια κουζίνας

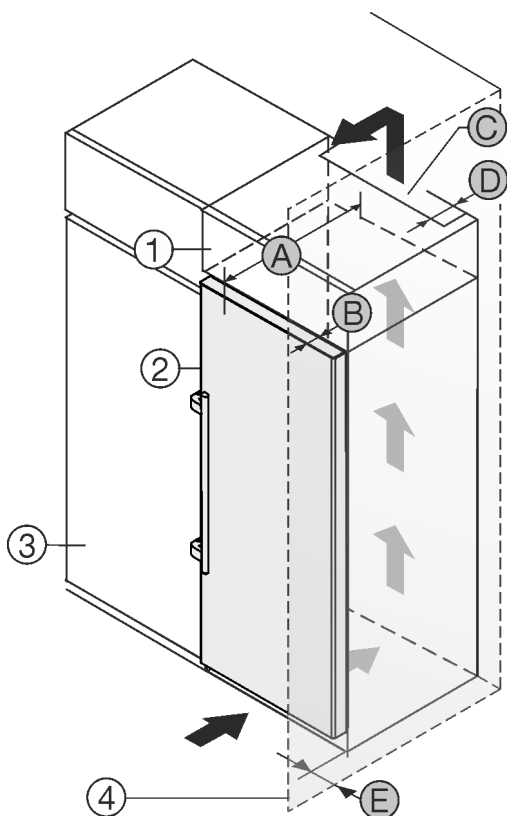


Fig. 24

A [mm]	B [mm]	C [cm ²]	D [mm]	E [mm]
665 *	65	ελάχ. 300	ελάχ. 50	ελάχ. 46

* Σε περίπτωση χρήσης αποστατών τοίχου αυξάνεται η διάσταση κατά 15 mm (βλέπε 4.2 Τοποθέτηση συσκευής).

Οι διαστάσεις ισχύουν για μια γωνία ανοίγματος 90°. Οι διαστάσεις απόστασης ποικίλουν ανάλογα με τη γωνία ανοίγματος.

Μπορείτε να προμηθευτείτε από το σέρβις ένα σετ για τον περιορισμό ανοίγματος της πόρτας στις 90° σε συσκευές με απόσβεση κλεισίματος.

Η συσκευή μπορεί να εντοιχιστεί σε ντουλάπια κουζίνας. Για να προσαρμόσετε τη συσκευή *Fig. 24 (2)* στο ύψος των ντουλαπιών κουζίνας, μπορείτε να τοποθετήσετε πάνω από τη συσκευή ένα επικαθήμενο ντουλάπι *Fig. 24 (1)*.

Η συσκευή μπορεί να τοποθετηθεί ακριβώς δίπλα από το ντουλάπι κουζίνας *Fig. 24 (3)*. Για να μπορούν να ανοίγουν εντελώς οι πόρτες, πρέπει η συσκευή να προεξέχει κατά το βάθος *Fig. 24 (B)* από την πρόσοψη του ντουλαπιού. Η συσκευή μπορεί να προεξέχει περισσότερο, ανάλογα με το βάθος των ντουλαπιών κουζίνας και την χρήση αποστατών τοίχου.

ΠΡΟΣΟΧΗ

Κίνδυνος πρόκλησης ζημιών από υπερθέρμανση λόγω ανεπαρκούς αερισμού!

Όταν ο αερισμός είναι ανεπαρκής μπορεί να υποστεί ζημιές ο συμπιεστής.

▶ Εξασφαλίζεται επαρκή αερισμό.

▶ Λαμβάνετε υπόψη τις απαιτήσεις αερισμού.

Απαιτήσεις αερισμού:

- Οι ραβδώσεις απόστασης στην πίσω πλευρά της συσκευής εξασφαλίζουν επαρκή αερισμό. Στην τερματική θέση αυτές δεν πρέπει να βρίσκονται σε εσοχές ή διαβάσεις.
- Στην πίσω πλευρά του επικαθήμενου ντουλαπιού πρέπει να υπάρχει ένα κενό εξαγωγής αέρα με βάθος *Fig. 24 (D)* σε όλο το πλάτος του επικαθήμενου ντουλαπιού.
- Κάτω από την οροφή του δωματίου πρέπει να τηρείται η διατομή εξαερισμού *Fig. 24 (C)*.
- Όσο μεγαλύτερη είναι η διατομή τόσο πιο οικονομική θα είναι η λειτουργία της συσκευής.

Εάν η συσκευή τοποθετηθεί με τους μεντεσέδες δίπλα σε τοίχο *Fig. 24 (4)*, πρέπει να τηρείται η απόσταση *Fig. 24 (E)* ανάμεσα στη συσκευή και στον τοίχο. Αντιστοιχεί στην προεξοχή της χειρολαβής όταν η πόρτα είναι ανοιχτή.

4.5 Απορρίψτε τη συσκευασία



ΠΡΟΕΙΔΟΠΟΙΗΣΗ

Κίνδυνος ασφυξίας από το υλικό συσκευασίας και τις μεμβράνες!

▶ Μην αφήνετε τα παιδιά να παίζουν με τα υλικά συσκευασίας.

Η συσκευασία είναι κατασκευασμένη από ανακυκλώσιμα υλικά:

- Κυματοειδές χαρτόνι/χαρτόνι
- Τμήματα από αφρώδες πολυστερένιο
- Μεμβράνες και σακούλες από πολυαιθυλένιο
- Ιμάντες κιβωτιών από πολυπροπυλένιο
- καρφωτό ξύλινο πλαίσιο με ροδέλα από πολυαιθυλένιο*

▶ Μεταφέρετε το υλικό συσκευασίας σε ένα επίσημο σημείο συλλογής.



4.6 Σύνδεση συσκευής



ΠΡΟΕΙΔΟΠΟΙΗΣΗ

Ακατάλληλη σύνδεση!
Κίνδυνος πυρκαγιάς.

- ▶ Μην χρησιμοποιείτε καλώδια προέκτασης.
- ▶ Μην χρησιμοποιείτε κλέμες.

ΠΡΟΣΟΧΗ

Ακατάλληλη σύνδεση!

Ζημιά στο ηλεκτρονικό σύστημα.

- ▶ Μην συνδέετε τη συσκευή σε μετατροπείς αυτόνομων δικτύων, όπως π.χ. φωτοβολταϊκές εγκαταστάσεις ή γεννήτριες βενζίνης.
- ▶ Μην χρησιμοποιείτε φics εξοικονόμησης ενέργειας.

Υπόδειξη

Χρησιμοποιείτε αποκλειστικά το παρεχόμενο καλώδιο ρεύματος.

- ▶ Μπορείτε να παραγγείλετε ένα μεγαλύτερου μήκους καλώδιο ρεύματος από το τμήμα εξυπηρέτησης πελατών.

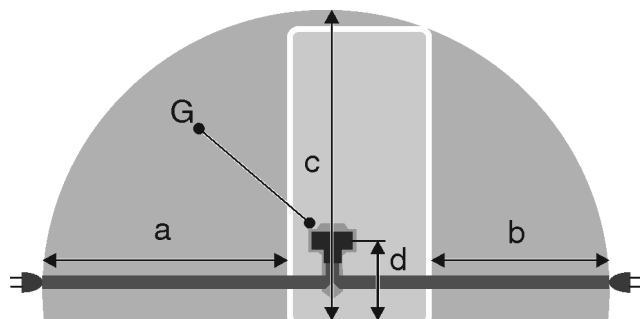


Fig. 25

a	b	c	d	G
~ 1800 mm	~ 1400 mm	~ 2100 mm	~ 200 mm	Φics συσκευής

Εξασφαλίστε ότι πληρούνται οι ακόλουθες προϋποθέσεις:

- Το είδος του ρεύματος και η τάση στο σημείο τοποθέτησης πρέπει να συμφωνούν με τα στοιχεία στην πινακίδα τύπου (βλέπε 1 Η συσκευή με μία ματιά).
- Η πρίζα είναι γειωμένη σύμφωνα με τους κανονισμούς και προστατεύεται ηλεκτρικά με ασφάλεια.
- Το ρεύμα ενεργοποίησης της ασφάλειας βρίσκεται μεταξύ 10 A και 16 A.
- Η πρίζα είναι εύκολα προσβάσιμη.
- Η πρίζα βρίσκεται εκτός της περιοχής της πλάτης της συσκευής στην δεδομένη περιοχή Fig. 25 (a, b, c).
- ▶ Ελέγξτε την ηλεκτρική σύνδεση.
- ▶ Εισάγετε το φics της συσκευής Fig. 25 (G) στην πίσω πλευρά της συσκευής. Βεβαιωθείτε ότι έχει κουμπώσει σωστά.
- ▶ Συνδέετε το φics ρευματοληψίας στην τροφοδοσία τάσης.
- ▷ Το σύμβολο Liebherr εμφανίζεται στην οθόνη.
- ▷ Η ένδειξη αλλάζει στο σύμβολο Αναμονής.

4.7 Ενεργοποίηση συσκευής

Υπόδειξη

Όταν είναι ενεργοποιημένη η λειτουργία επίδειξης, εμφανίζεται η ένδειξη DEMO στην οθόνη Home.

- ▶ Απενεργοποίηση λειτουργίας επίδειξης (βλέπε 7 Βλάβες).

Συνδέστε και ενεργοποιήστε τη συσκευή περ. 10 ώρες πριν από την πρώτη τοποθέτηση τροφίμων.

4.7.1 Ενεργοποίηση συσκευής

Εάν εμφανίζεται το σύμβολο Standby σε ολόκληρη την οθόνη:

- ▶ Πατήστε το σύμβολο Standby.
- ▷ Η συσκευή έχει ενεργοποιηθεί. Στην ένδειξη εμφανίζεται η οθόνη Home.
- ▷ Η συσκευή ρυθμίζεται στις εικονιζόμενες θερμοκρασίες. Το γεγονός αυτό προβάλλεται με βέλη καθοδικής φοράς.

Όταν εμφανίζεται το σύμβολο Standby στο πεδίο του τμήματος συντήρησης και του τμήματος BioFresh-Plus:

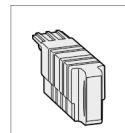
- ▶ Πατήστε το σύμβολο Standby στο πεδίο του τμήματος συντήρησης ή στο πεδίο του BioFresh-Plus.
- ▷ Η συσκευή έχει ενεργοποιηθεί.
- ▷ Η συσκευή ρυθμίζεται στις εικονιζόμενες θερμοκρασίες. Το γεγονός αυτό προβάλλεται με βέλη καθοδικής φοράς.

Εάν η οθόνη είναι μαύρη:

- ▶ Πατήστε πάνω στην οθόνη.
- ▷ Το σύμβολο Standby εμφανίζεται σε ολόκληρη την οθόνη.
- ▶ Πατήστε το σύμβολο Standby.
- ▷ Η συσκευή έχει ενεργοποιηθεί. Στην ένδειξη εμφανίζεται η οθόνη Home.
- ▷ Η συσκευή ρυθμίζεται στις εικονιζόμενες θερμοκρασίες. Το γεγονός αυτό προβάλλεται με βέλη καθοδικής φοράς.

4.8 Κουτί SmartDevice

Κουτί **SmartDevice**: Οδηγίες για θέση σε λειτουργία smartdevice.liebherr.com/install



Εάν το κουτί **SmartDevice** (SDB) τοποθετηθεί σωστά, εμφανίζεται το παρακάτω μενού. Η συσκευή παραδίδεται με ενεργοποιημένο WLAN.

Για να ανοίξετε περισσότερες λειτουργίες WiFi, ανοίξτε το μενού WiFi.



Fig. 26

- ▶ Πατήστε στην επιγραφή **WIFI**.
- ▷ Το μενού **WIFI** ανοίγει.

Ενεργοποίηση/απενεργοποίηση WIFI

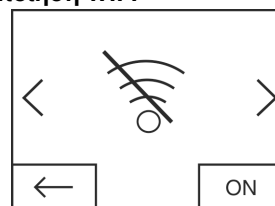


Fig. 27

- ▶ Με το κουμπί κάτω δεξιά στο μενού ενεργοποιήστε ή απενεργοποιήστε το **WIFI**.
- ▷ Κουμπί στο OFF = το **WIFI** είναι απενεργοποιημένο.
- ▷ Κουμπί στο ON = το **WIFI** είναι ενεργοποιημένο.

WIFI INFO

Ελέγξτε την κατάσταση του κουτιού **SmartDevice**.

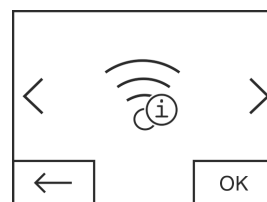


Fig. 28

- ▶ Πατήστε το κουμπί **OK**.
- ▷ Η ένδειξη **WIFI INFO** ανοίγει.

- ▷ Μπορούν να εμφανιστούν οι εξής καταστάσεις:

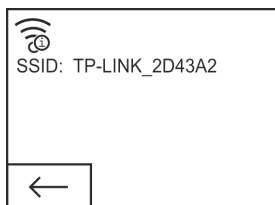


Fig. 29

- ▷ SSID: ***WPS*** = Το κουτί **SmartDevice** βρίσκεται για 3 min στη **λειτουργία WPS**. Μπορεί να δημιουργηθεί μια αυτόματη σύνδεση μέσω του ρούτερ με το κουτί **SmartDevice**.
- ▷ SSID: LHSDB_XXXXXXXX = το κουτί **SmartDevice** βρίσκεται για 30 min στη **χειροκίνητη λειτουργία σύνδεσης**. Το κουτί **SmartDevice** εκπέμπει ένα δικό του δίκτυο, με το οποίο μπορείτε να συνδεθείτε, για να μεταφέρετε δεδομένα WLAN.
- ▷ SSID: κενό = Το κουτί **SmartDevice** βρίσκεται σε **λειτουργία Sleep**. Εκτελέστε ένα **WiFi-Reset** και συνδέστε το κουτί **SmartDevice** με το οικιακό δίκτυο
- ▷ SSID: TP-LINK_2D43A2 ή Fritz!Box7069 = Το κουτί **SmartDevice** είναι συνδεδεμένο με το οικιακό δίκτυο.

WiFi RESET

Επαναφορά του κουτιού **SmartDevice** στις βασικές ρυθμίσεις.

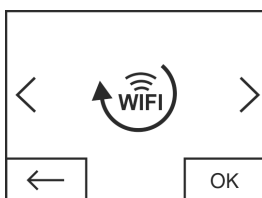


Fig. 30

- ▶ Επιβεβαιώστε με **OK**.
- ▷ Γίνεται επαναφορά του κουτιού **SmartDevice** στις βασικές ρυθμίσεις.

Ένδειξη κατάστασης για WiFi στην οθόνη Home

Κατάσταση: WiFi on & connected



Fig. 31

- ▶ Η **ένδειξη WiFi** είναι λευκή.
- ▷ Το WiFi είναι ενεργοποιημένο.
- ▷ Υπάρχει επιτυχής σύνδεση ανάμεσα στο οικιακό δίκτυο και στον διακομιστή της Liebherr.

Κατάσταση: WiFi on & connecting

- ▶ Στην **ένδειξη WiFi** εμφανίζεται ένας δείκτης ρολογιού.



Fig. 32

- ▷ Το WiFi είναι ενεργοποιημένο.
- ▷ Δεν υπάρχει σύνδεση ανάμεσα στο οικιακό δίκτυο ή/και στον διακομιστή της Liebherr.

Κατάσταση: WiFi on & disconnected

- ▶ Στην **ένδειξη WiFi** εμφανίζεται ένα σύμβολο προειδοποίησης.

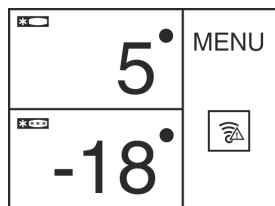


Fig. 33

- ▷ Το WiFi είναι ενεργοποιημένο.

- ▷ Το κουτί **SmartDevice** είτε δεν είναι συνδεδεμένο με κάποιο δίκτυο είτε το κουτί **SmartDevice** είναι μεν συνδεδεμένο με κάποιο δίκτυο, ωστόσο δεν μπορεί να βρεθεί το δίκτυο, π.χ. νυχτερινή απενεργοποίηση.

4.9 Τοποθέτηση του φίλτρου FreshAir

Το παρεχόμενο φίλτρο FreshAir μπορεί να χρησιμοποιηθεί για βέλτιστη ποιότητα αέρα.

Η υποδοχή βρίσκεται στην πάνω περιοχή της συσκευής, (βλέπε 1 Η συσκευή με μία ματιά)

- ▶ Αφαιρέστε το κάλυμμα.

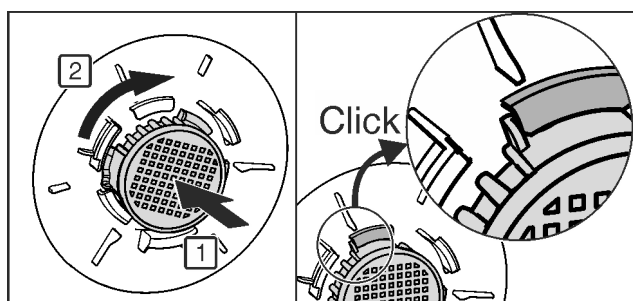
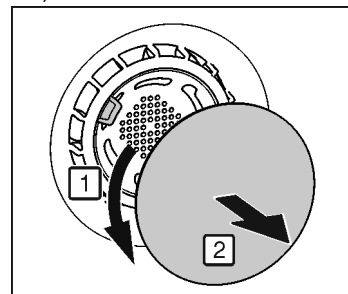


Fig. 34

- ▶ Εισάγετε το φίλτρο FreshAir μέσα στο κάλυμμα και περιστρέψτε το δεξιόστροφα.
- ▶ Προσέξτε να κουμπώσει το φίλτρο.
- ▶ Τοποθετήστε πάλι το κάλυμμα.

Ενεργοποίηση χρονοδιακόπτη

- ▶ Πατήστε το μενού.
- ▶ Πατήστε επανειλημμένα τα βέλη πλοήγησης μέχρι να εμφανιστεί το φίλτρο FreshAir.
- ▶ Πατήστε το σύμβολο Φίλτρο FreshAir.
- ▶ Πατήστε ON.
- ▷ Ο χρονοδιακόπτης έχει ενεργοποιηθεί. Μετά την παρέλευση του διαστήματος, ένα μήνυμα ζητά την αλλαγή του φίλτρου FreshAir.

4.10 Ενεργοποίηση χρονομέτρου καθαρισμού σχάρας αερισμού

Για να εξασφαλίζεται επαρκής καθαρισμός, πρέπει η σχάρα αερισμού να καθαρίζεται τουλάχιστον μία φορά το χρόνο. Ο χρονοδιακόπτης μπορεί να ενεργοποιηθεί για να παρέχει υπενθύμιση.

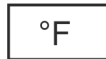
- ▶ Πατήστε το μενού.
- ▶ Πατήστε επανειλημμένα τα βέλη πλοήγησης μέχρι να εμφανιστεί η Σχάρα αερισμού.
- ▶ Πατήστε το σύμβολο Σχάρα αερισμού.
- ▶ Πατήστε ON.
- ▷ Ο χρονοδιακόπτης έχει ενεργοποιηθεί. Μετά την παρέλευση του διαστήματος, ένα μήνυμα ζητά τον καθαρισμό της σχάρας αερισμού.

5 Χειρισμός

5.1 Αλλαγή μονάδας θερμοκρασίας

Μπορείτε να αλλάξετε την ένδειξη της θερμοκρασίας από °C σε °F.

- ▶ Πατήστε το μενού.
- ▶ Πατήστε τα βέλη πλοήγησης μέχρι να εμφανιστεί °C.
- ▶ Πατήστε °F.
- ▷ Η θερμοκρασία εμφανίζεται σε °F.



Η αλλαγή από °F σε °C πραγματοποιείται ανάλογα.

5.2 Ασφάλεια για παιδιά

Με την ασφάλεια για παιδιά μπορείτε να διασφαλίσετε, ότι τα παιδιά δεν θα απενεργοποιήσουν κατά λάθος τη συσκευή καθώς παίζουν.



5.2.1 Ενεργοποίηση ασφάλειας παιδιών

- ▶ Πατήστε το μενού.
- ▶ Πατήστε τα βέλη πλοήγησης μέχρι να εμφανιστεί η ασφάλεια παιδιών.
- ▶ Πατήστε ON.
- ▷ Η ασφάλεια παιδιών είναι ενεργοποιημένη.



5.2.2 Απενεργοποίηση ασφάλειας παιδιών

- ▶ Πατήστε το μενού.
- ▶ Πατήστε τα βέλη πλοήγησης μέχρι να εμφανιστεί η ασφάλεια παιδιών.
- ▶ Πατήστε OFF.
- ▷ Η ασφάλεια παιδιών είναι απενεργοποιημένη.



5.3 SabbathMode

Αυτή η λειτουργία ικανοποιεί τις θρησκευτικές απαιτήσεις για το Sabbath ή/και εβραϊκές γιορτές. Όταν είναι ενεργοποιημένη η λειτουργία SabbathMode είναι απενεργοποιημένες κάποιες λειτουργίες του ηλεκτρονικού συστήματος ελέγχου. Μετά τη ρύθμιση της λειτουργίας SabbathMode δεν χρειάζεται πλέον να ενδιαφέρεστε για ενδεικτικές λυχνίες, ψηφία, σύμβολα, ενδείξεις, μηνύματα συναγερμού και ανεμιστήρες. Ο κύκλος απόψυξης λειτουργεί μόνο τον προκαθορισμένο χρόνο χωρίς να λαμβάνεται υπόψη η χρήση του ψυγείου. Μετά από διακοπή ρεύματος, η συσκευή επανέρχεται αυτόματα στη λειτουργία SabbathMode.

Μια λίστα με τις συσκευές με πιστοποίηση Star-K θα βρείτε στη διεύθυνση www.star-k.org/appliances.



ΠΡΟΕΙΔΟΠΟΙΗΣΗ

Κίνδυνος τροφικής δηλητηρίασης!

Εάν παρουσιαστεί διακοπή ρεύματος ενώ είναι ενεργοποιημένη η λειτουργία SabbathMode, δεν αποθηκεύεται αυτό το μήνυμα. Όταν λήξει η διακοπή ρεύματος, η συσκευή συνεχίζει στη λειτουργία SabbathMode. Όταν λήξει, δεν εμφανίζεται μήνυμα σχετικά με τη διακοπή ρεύματος στην ένδειξη θερμοκρασίας.

Εάν κατά τη λειτουργία SabbathMode παρουσιάστηκε διακοπή ρεύματος:

- ▶ Ελέγξτε την ποιότητα των τροφίμων. Μην καταναλώνετε τα τρόφιμα που έχουν ξεπαγώσει!

- Όλες οι λειτουργίες είναι κλειδωμένες, εκτός από την απενεργοποίηση της λειτουργίας SabbathMode.
- Εάν κατά την ενεργοποίηση της λειτουργίας SabbathMode είναι ενεργοποιημένες λειτουργίες όπως SuperFrost, SuperCool, ανεμιστήρας κτλ., παραμένουν ενεργές.

- Δεν ακούγονται ηχητικά σήματα και στην ένδειξη θερμοκρασίας δεν εμφανίζονται προειδοποιήσεις/ρυθμίσεις (π.χ. συναγερμός θερμοκρασίας, συναγερμός πόρτας)
- Ο εσωτερικός φωτισμός είναι απενεργοποιημένος.

5.3.1 Ενεργοποίηση SabbathMode

- ▶ Πατήστε το μενού.
- ▶ Πατήστε τα βέλη πλοήγησης μέχρι να εμφανιστεί SabbathMode.
- ▶ Πατήστε ON.
- ▷ Η λειτουργία SabbathMode είναι ενεργοποιημένη. Στην οθόνη εμφανίζεται μόνο το σύμβολο SabbathMode.



Η λειτουργία SabbathMode απενεργοποιείται αυτόματα μετά από 120 ώρες, εφόσον δεν απενεργοποιηθεί νωρίτερα χειροκίνητα. Στην ένδειξη εμφανίζεται η οθόνη Home.

5.3.2 Απενεργοποίηση SabbathMode

- ▶ Πατήστε πάνω στην οθόνη.
- ▶ Πατήστε OFF.
- ▷ Η λειτουργία SabbathMode είναι απενεργοποιημένη.



5.4 Τμήμα συντήρησης

Ως αποτέλεσμα της φυσικής κυκλοφορίας του αέρα στον χώρο του ψυγείου, υπάρχουν περιοχές με διαφορετική θερμοκρασία. Η περιοχή ακριβώς επάνω από το διαχωριστικό προς την περιοχή BioFresh-Plus είναι η πιο κρύα. Η περιοχή στο επάνω εμπρόσθιο τμήμα και στην πόρτα είναι η πιο ζεστή.

5.4.1 Συντήρηση τροφίμων

Υπόδειξη

Όταν ο αερισμός δεν είναι επαρκής, αυξάνεται η κατανάλωση ενέργειας και μειώνεται η απόδοση ψύξης.

- ▶ Τα ανοίγματα του ανεμιστήρα πρέπει να μένουν πάντα ελεύθερα.

- ▶ Τοποθετήστε στην επάνω περιοχή και στην πόρτα βούτυρο και κονσέρβες. (βλέπε 1 Η συσκευή με μία ματιά)
- ▶ Για συσκευασία χρησιμοποιήστε επαναχρησιμοποιήσιμα σκεύη από πλαστικό, μέταλλο, αλουμίνιο, γυαλί και μεμβράνες τροφίμων.
- ▶ Αποθηκεύετε ωμό κρέας ή ψάρι πάντα σε καθαρά, κλειστά δοχεία στο πιο κάτω ράφι του τμήματος ψύξης, έτσι ώστε να μην μπορεί να έρθει σε επαφή με άλλα τρόφιμα ή να στάζει πάνω τους.
- ▶ Αποθηκεύετε τα τρόφιμα που αναδίδουν ή απορροφούν οσμές και γεύσεις καθώς και τα υγρά πάντα σε δοχεία ή σκεπασμένα.
- ▶ Χρησιμοποιήστε την μπροστινή επιφάνεια του πυθμένα τμήματος συντήρησης μόνο για βραχυπρόθεσμη τοποθέτηση τροφίμων προς συντήρηση, π.χ. κατά την τακτοποίηση ή το ξεκαθάρισμα των ειδών. Ωστόσο, μην αφήνετε σε όρθια θέση τα τρόφιμα συντήρησης, διαφορετικά μπορεί να σπρωχτούν προς τα πίσω ή να ανατραπούν κατά το κλείσιμο της πόρτας.
- ▶ Μην τοποθετείτε τα τρόφιμα πολύ στριμωγμένα μεταξύ τους, για να μπορεί να κυκλοφορεί καλά ο αέρας.

5.4.2 Ρύθμιση θερμοκρασίας

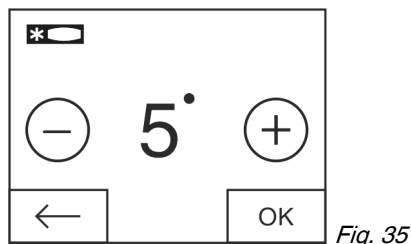
Η θερμοκρασία εξαρτάται από τους ακόλουθους παράγοντες:

- τη συχνότητα που ανοίγει η πόρτα
- τη διάρκεια που ανοίγει η πόρτα
- τη θερμοκρασία χώρου του σημείου τοποθέτησης
- το είδος, τη θερμοκρασία και την ποσότητα των τροφίμων

Η θερμοκρασία μπορεί να ρυθμιστεί από 9 °C έως 2 °C.

Συνιστώμενη ρύθμιση θερμοκρασίας: 5 °C

- ▶ Πατήστε το πεδίο του τμήματος συντήρησης.
- ▷ Εμφανίζεται η ακόλουθη οθόνη:



Ρύθμιση υψηλότερης θερμοκρασίας:

- ▶ Πατήστε το συν.

Ρύθμιση χαμηλότερης θερμοκρασίας:

- ▶ Πατήστε πλην.

Επιλέγοντας τη χαμηλότερη θερμοκρασία απενεργοποιείται το σύμβολο πλην.

Αφού επιλέξετε την υψηλότερη θερμοκρασία, το σύμβολο συν γίνεται ανενεργό πατώντας το ξανά. Στην ένδειξη εμφανίζεται το σύμβολο Standby.

- ▶ Επιβεβαιώστε την επιθυμητή θερμοκρασία με OK.

▷ Στην ένδειξη εμφανίζεται η οθόνη Home.

▷ Εμφανίζεται η επιλεγμένη θερμοκρασία.

▷ Βέλη ανοδικής ή/και καθοδικής φοράς δείχνουν την αλλαγή της θερμοκρασίας. Μετά την επίτευξη της ονομαστικής θερμοκρασίας σβήνουν τα βέλη.

5.4.3 SuperCool

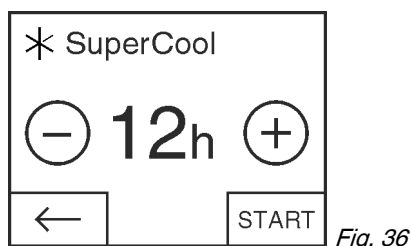
Με SuperCool η συσκευή λειτουργεί στη μέγιστη ψυκτική της ικανότητα. Αυτό σας παρέχει τη δυνατότητα επίτευξης χαμηλότερων θερμοκρασιών ψύξης. Χρησιμοποιήστε SuperCool, για να ψύξετε γρήγορα μεγάλες ποσότητες τροφίμων.

Ο ανεμιστήρας μπορεί να λειτουργήσει όταν έχει ενεργοποιηθεί η λειτουργία SuperCool. Η συσκευή λειτουργεί με μέγιστη απόδοση ψύξης, έτσι μπορεί να είναι προσωρινά δυνατότεροι οι θόρυβοι του συστήματος ψύξης.

SuperCool συνοδεύεται από κάπως αυξημένη κατανάλωση ενέργειας.

Ενεργοποίηση SuperCool

- ▶ Πατήστε το μενού.
- ▶ Πατήστε τα βέλη πλοήγησης μέχρι να εμφανιστεί SuperCool.
- ▶ Πατήστε το σύμβολο SuperCool.
- ▷ Εμφανίζεται η ακόλουθη οθόνη:



Η διάρκεια λειτουργίας μπορεί να ρυθμιστεί σε τέσσερα επίπεδα.

Ρύθμιση διάρκειας λειτουργίας:

- ▶ Πατήστε συν ή πλην.

Επιλέγοντας το χαμηλότερο επίπεδο απενεργοποιείται το σύμβολο πλην.

Επιλέγοντας το υψηλότερο επίπεδο απενεργοποιείται το σύμβολο συν.

- ▶ Επιβεβαιώστε την επιθυμητή διάρκεια λειτουργίας με το START.

▷ Στην ένδειξη εμφανίζεται η οθόνη Home.

- ▷ Η λειτουργία SuperCool είναι ενεργοποιημένη.
- ▷ Στο πεδίο του τμήματος συντήρησης εμφανίζεται ο υπολειπόμενος χρόνος λειτουργίας και το σύμβολο SuperCool.
- ▷ Η μειωμένη θερμοκρασία προβάλλεται με βέλη καθοδικής φοράς.
- ▷ Μετά τη λήξη του υπολειπόμενου χρόνου λειτουργίας η συσκευή συνεχίζει στην κανονική λειτουργία. Η θερμοκρασία ρυθμίζεται ξανά στην προεπιλεγμένη τιμή. Με βέλη ανοδικής φοράς απεικονίζεται η αύξηση της θερμοκρασίας.

Πρώρη απενεργοποίηση SuperCool

- ▶ Πατήστε το μενού.
- ▶ Πατήστε τα βέλη πλοήγησης μέχρι να εμφανιστεί SuperCool και ο υπολειπόμενος χρόνος λειτουργίας.
- ▶ Πατήστε τον υπολειπόμενο χρόνο λειτουργίας.
- ▶ Πατήστε STOP.
- ▷ Η λειτουργία SuperCool είναι απενεργοποιημένη.
- ▷ Η θερμοκρασία ρυθμίζεται ξανά στην προεπιλεγμένη τιμή. Με βέλη ανοδικής φοράς απεικονίζεται η αύξηση της θερμοκρασίας.

5.4.4 Λειτουργία Holiday

Η λειτουργία διακοπών εξοικονομεί ενέργεια και αποτρέπει τη δημιουργία οσμών όταν η πόρτα του τμήματος συντήρησης παραμένει κλειστή για μεγάλα χρονικά διαστήματα.



Ενεργοποίηση λειτουργίας Holiday

- ▶ Αφαιρέστε όλα τα τρόφιμα, αλλιώς θα αλλοιωθούν.
- ▶ Πατήστε το μενού.
- ▶ Πατήστε επανειλημμένα τα βέλη πλοήγησης μέχρι να εμφανιστεί η λειτουργία Holiday.
- ▶ Πατήστε ON.
- ▷ Η λειτουργία Holiday έχει ενεργοποιηθεί.



▷ Στο πεδίο του τμήματος συντήρησης και στο πεδίο BioFresh-Plus εμφανίζεται το σύμβολο Λειτουργία Holiday.

Απενεργοποίηση λειτουργίας Holiday

- ▶ Στο πεδίο του τμήματος συντήρησης πιέστε το σύμβολο Λειτουργία Holiday.
- ▷ Η λειτουργία Holiday έχει απενεργοποιηθεί.
- ▷ Η θερμοκρασία ρυθμίζεται ξανά στην προεπιλεγμένη τιμή. Με βέλη καθοδικής φοράς απεικονίζεται η μείωση της θερμοκρασίας.



5.4.5 Ράφια τροφίμων

Μετακίνηση ή αφαίρεση ραφιών

Τα ράφια στερεώνονται με στοπ, ώστε να μην μπορούν να τραβηχτούν προς τα εμπρός κατά λάθος.

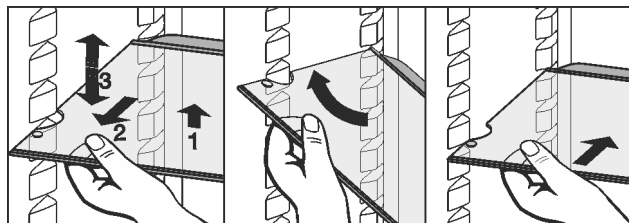


Fig. 37

- ▶ Σηκώστε το ράφι και τραβήξτε το λίγο προς τα εμπρός.
- ▶ Ρυθμίστε το ράφι σε ύψος. Για τον σκοπό αυτό μετακινήστε τις εσοχές κατά μήκος των στηριγμάτων.
- ▶ Για να το αφαιρέσετε εντελώς, τοποθετήστε το ράφι λοξά και βγάλτε το τραβώντας προς τα εμπρός.
- ▶ Ωθήστε το ράφι με το πλαίσιο τερματισμού στο πίσω μέρος να βλέπει προς τα επάνω.

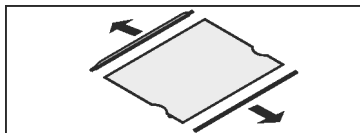
Χειρισμός

- ▷ Τα τρόφιμα δεν ακουμπούν στο πίσω τοίχωμα για να παγώσουν.
- ▷ Τα τρόφιμα είναι ασφαλισμένα και δεν μπορούν να πέσουν.

Κατά την τοποθέτηση τροφίμων στο ανώτατο ράφι και την αφαίρεσή τους από αυτό προσέχετε το αναδιπλωμένο φωτιστικό.

Αποσυναρμολόγηση ραφιών

- ▶ Μπορείτε να αποσυναρμολογήσετε τα ράφια για καθαρισμό.



5.4.6 Χρήση χωριζόμενων επιφανειών τοποθέτησης

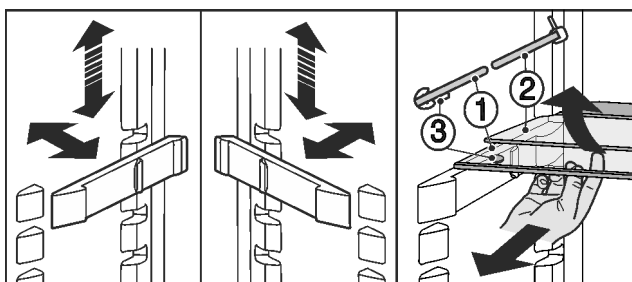


Fig. 38

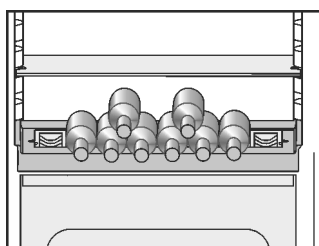
Ρύθμιση σε ύψος:

- ▶ Τραβήξτε προς τα εμπρός τα γυάλινα ράφια.
 - ▶ Τραβήξτε τη βάση από το σύστημα ασφάλισης και κουμπώστε τη στο επιθυμητό ύψος.
- Χρήση των δύο επιφανειών τοποθέτησης:
- ▶ Ανασηκώστε το επάνω γυάλινο ράφι, τραβήξτε προς τα εμπρός το κάτω γυάλινο ράφι.
 - ▷ Το γυάλινο ράφι (1) με τους αναστολείς εξαγωγής πρέπει να βρίσκεται στη μετωπική πλευρά, έτσι ώστε οι αναστολείς (3) να είναι στραμμένοι προς τα κάτω.

5.4.7 Χρήση της μεταβλητής θήκης για μπουκάλια

Στο δάπεδο τμήματος συντήρησης μπορεί να χρησιμοποιηθεί κατ' επιλογή η ενσωματωμένη θήκη για μπουκάλια ή το γυάλινο ράφι:

- ▶ Χρησιμοποιήστε τη θήκη για μπουκάλια: Τοποθετήστε το γυάλινο ράφι κάτω από τη θήκη για μπουκάλια για να εξοικονομήσετε χώρο.
- ▶ Τοποθετήστε τα μπουκάλια με τον πυθμένα προς τα πίσω στο πίσω τοίχωμα. Σε περίπτωση που προεξέχουν τα μπουκάλια πάνω από τη θήκη μπουκαλιών:
- ▶ Τοποθετήστε τη χαμηλότερη θήκη πόρτας κατά μια θέση ψηλότερα.



5.4.8 VarioSafe

Το VarioSafe προσφέρει χώρο για μικρού μεγέθους τρόφιμα και συσκευασίες, σωληνάρια και βάζα.

Χρήση του VarioSafe

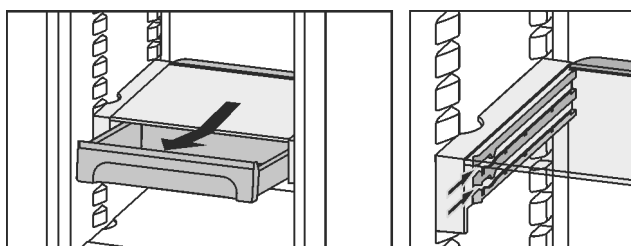
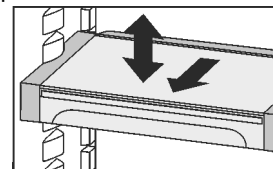
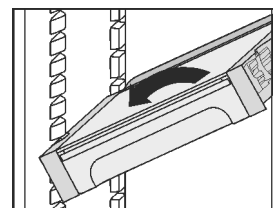


Fig. 39

- ▶ Το συρτάρι του VarioSafe πρέπει να αφαιρεθεί και να εισαχθεί σε δύο διαφορετικά ύψη.
- ▶ Το VarioSafe μπορεί επιπλέον να μετατεθεί ως προς το ύψος ως ενιαίο σύνολο.



- ▶ Για να το αφαιρέσετε εντελώς, τοποθετήστε το λοξά και τραβήξτε το προς τα εμπρός.



Αποσυναρμολόγηση του VarioSafe

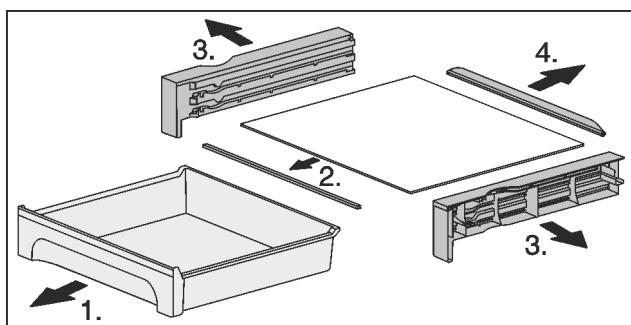


Fig. 40

- ▶ Μπορείτε να αποσυναρμολογήσετε το VarioSafe για καθαρισμό.

5.4.9 Θήκη πόρτας

Μετακίνηση θηκών πόρτας.

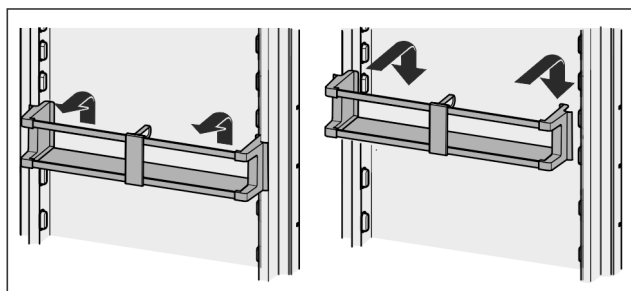
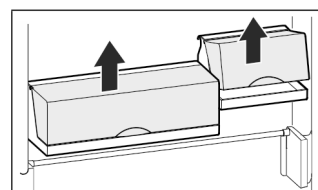


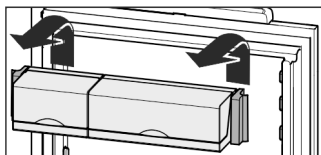
Fig. 41

Οι θήκες κουτιά μπορούν να αφαιρεθούν και να συναρμολογηθούν στο τραπέζι.



Μπορεί να χρησιμοποιηθεί η μία αλλά και οι δύο θήκες. Εάν επιθυμείτε να τοποθετήσετε μπουκάλια με μεγάλο ύψος, αναρτήστε μόνο μία θήκη πάνω από τη θήκη μπουκαλιών.

- ▶ Μετακίνηση θήκης: Αφαιρέστε τη προς τα πάνω και τοποθετήστε τη ξανά όπου επιθυμείτε.



Υπόδειξη

Τρόφιμα υπερβολικού ύψους στο επάνω τμήμα της πόρτας μπορούν να έλθουν σε επαφή με το φωτισμό.

Όταν κλείνετε την πόρτα φροντίστε

- ▶ ώστε να είναι κλειστό το καπάκι των θηκών κουτιών ή
- ▶ ώστε κατά την αποθήκευση τροφίμων στην ανώτατη θήκη πόρτας να διατηρείται απόσταση 30 mm από την οροφή της συσκευής.

Αποσυναρμολόγηση θήκης πόρτας

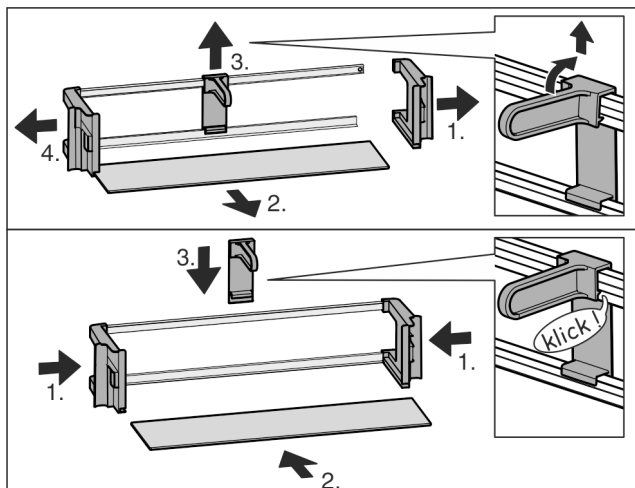


Fig. 42

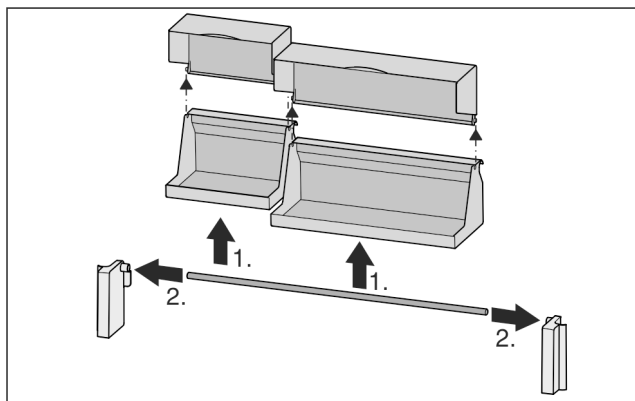
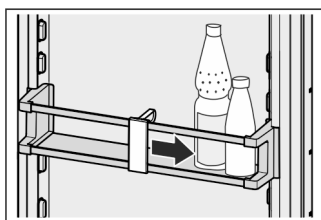


Fig. 43

- ▶ Μπορείτε να αποσυναρμολογήσετε τις θήκες της πόρτας για καθαρισμό.

5.4.10 Χρησιμοποιήστε στήριγμα φιαλών

- ▶ Για να μην αναποδογυρίζουν οι φιάλες, μετακινήστε το στήριγμα φιαλών.



5.4.11 Θήκη βουτύρου

Άνοιγμα / κλείσιμο θήκης βουτύρου

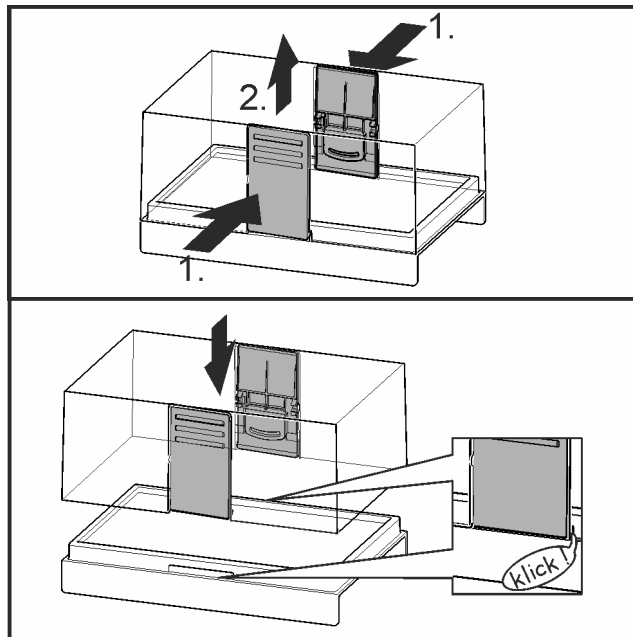


Fig. 44

Αποσυναρμολόγηση θήκης βουτύρου

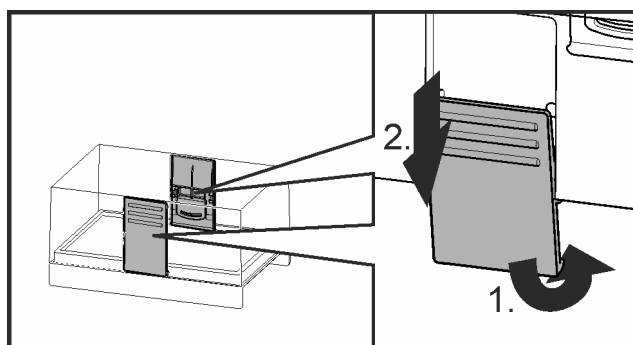
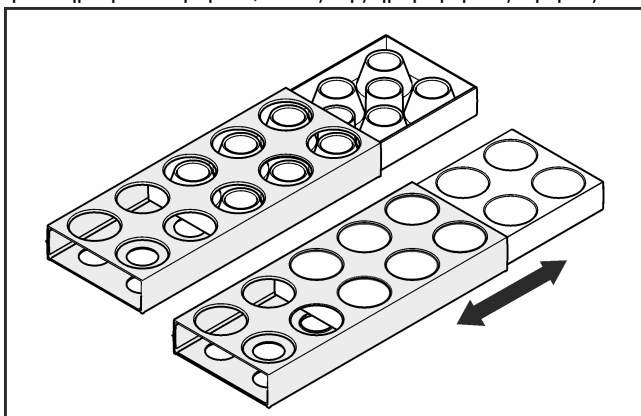


Fig. 45

- ▶ Μπορείτε να αποσυναρμολογήσετε τη θήκη βουτύρου για καθαρισμό.

5.4.12 Αυγοθήκη

Η αυγοθήκη είναι πτυσσόμενη και αναστρέψιμη. Τα δύο τμήματα της αυγοθήκης μπορούν να χρησιμοποιηθούν για χαρακτηρισμό διαφορών, όπως της ημερομηνίας αγοράς.



- ▶ Χρησιμοποιήστε την πάνω πλευρά για διατήρηση αυγών κότας.
- ▶ Χρησιμοποιήστε την κάτω πλευρά για διατήρηση αυγών ορτυκιού.

5.5 Τμήμα BioFresh

Το τμήμα BioFresh επιτρέπει τη διατήρηση ορισμένων φρέσκων τροφίμων για περισσότερο χρόνο σε σύγκριση με τη συνηθισμένη συντήρηση σε ψυγείο.

Το τμήμα BioFresh υποδιαιρείται σε διάφορες περιοχές.

Το πάνω διαμέρισμα BioFresh-Plus μπορεί να ψυχθεί έως τους $-2\text{ }^{\circ}\text{C}$ και επομένως είναι ιδιαίτερα κατάλληλο για φρέσκα θαλασσινά και ψάρια. Αυτό μπορεί να υποδιαιρεθεί σε δύο ζώνες, ώστε να είναι εφικτές διαφορετικές θερμοκρασίες στη δεξιά και στην αριστερή ζώνη του διαμερίσματος. Ένα εσωτερικό διαμέρισμα Ψαριών & Θαλασσινών υποστηρίζει τον διαχωρισμό των θερμοκρασιών.

Η από κάτω περιοχή είναι κανονικό διαμέρισμα BioFresh.

Μέσω μιας πλάκας ρύθμισης της υγρασίας μπορεί να προσαρμοστεί με βέλτιστο τρόπο η υγρασία για τα ψυχόμενα προϊόντα.

Τα διαμερίσματα χωρίς πλάκα ρύθμισης υγρασίας (DrySafe) ενδείκνυνται για ξηρά ή συσκευασμένα τρόφιμα. Τα διαμερίσματα με πλάκα ρύθμισης της υγρασίας (HydroSafe) ενδείκνυνται, ανάλογα με τη ρύθμιση, για μη συσκευασμένα τρόφιμα υψηλής περιεκτικότητας σε υγρασία είτε για ξηρά ή συσκευασμένα τρόφιμα.

Περισσότερες πληροφορίες παρέχουν τα κεφάλαια που ακολουθούν.

Για τρόφιμα με ημερομηνία ελάχιστης διατηρησιμότητας, ισχύει πάντα η ημερομηνία που αναφέρεται πάνω στη συσκευασία τους.

Αν οι θερμοκρασίες πέσουν κάτω από $0\text{ }^{\circ}\text{C}$, τα τρόφιμα μπορεί να παγώσουν.

5.5.1 Φρουτολεκάνη Fruit & Vegetable

Η υγρασία του αέρα στη φρουτολεκάνη Fruit & Vegetable εξαρτάται από την περιεχόμενη υγρασία των τροφίμων που έχετε τοποθετήσει για συντήρηση καθώς και από το πόσο συχνά την ανοίγετε. Μπορείτε να ρυθμίσετε μόνοι σας την υγρασία.

Η φρουτολεκάνη Fruit & Vegetable ενδείκνυται για ρύθμιση υψηλής υγρασίας αέρα για τη διατήρηση μη συσκευασμένων σαλατών, λαχανικών, φρούτων που έχουν μεγάλη περιεκτικότητα σε υγρασία. Όταν το συρτάρι έχει γεμιστεί καλά, υπάρχει μια ατμόσφαιρα φρεσκάδας.

Στην ξηρή ρύθμιση, το διαμέρισμα ενδείκνυται για διατήρηση ξηρών ή συσκευασμένων τροφίμων (π.χ. γαλακτοκομικών προϊόντων, κρέατος, αλλαντικών). Στο σημείο αυτό υπάρχει μια σχετικά ξηρή ατμόσφαιρα διατήρησης.

5.5.2 Ρύθμιση της υγρασίας στη φρουτολεκάνη Fruit & Vegetable

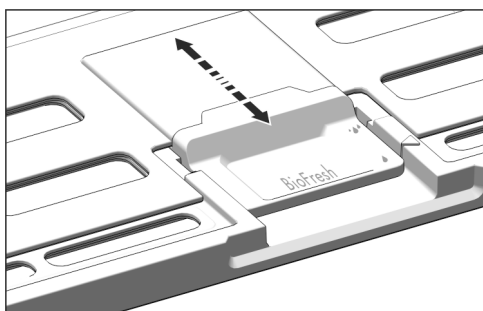




Fig. 46

Η υγρασία του αέρα στη φρουτολεκάνη Fruit & Vegetable μπορεί να ρυθμιστεί αδιαβάθμητα.

►  χαμηλή υγρασία αέρα: Θέστε τον συρόμενο ρυθμιστή προς τα πίσω.

► Οι σχισμές στο καπάκι είναι εν μέρει ή πλήρως ανοιγμένες. Η υγρασία του αέρα στη φρουτολεκάνη Fruit & Vegetable μειώνεται.

►  υψηλή υγρασία αέρα: Τραβήξτε τον συρόμενο ρυθμιστή προς τα εμπρός.

► Οι σχισμές στο καπάκι είναι εν μέρει ή πλήρως κλεισμένες. Η υγρασία του αέρα στη φρουτολεκάνη Fruit & Vegetable αυξάνεται.

5.5.3 Διαμέρισμα BioFreshPlus (ρυθμιζόμενο)

Το ρυθμιζόμενο διαμέρισμα BioFreshPlus είναι κατάλληλο, ανάλογα με τη ρύθμιση, για τη διατήρηση φρέσκων θαλασσινών, ψαριών στους $-2\text{ }^{\circ}\text{C}$ ή φρούτων και λαχανικών στους $0\text{ }^{\circ}\text{C}$. Δυνατές είναι οι ακόλουθες ρυθμίσεις: $0\text{ }^{\circ}\text{C}$ | $0\text{ }^{\circ}\text{C}$, $0\text{ }^{\circ}\text{C}$ | $-2\text{ }^{\circ}\text{C}$, $-2\text{ }^{\circ}\text{C}$ | $-2\text{ }^{\circ}\text{C}$.

5.5.4 Αποθήκευση τροφίμων

Υπόδειξη

► Στο τμήμα BioFresh δεν πρέπει να τοποθετείτε λαχανικά ευαίσθητα στο κρύο όπως αγγούρια, μελιτζάνες, ντομάτες, κολοκυθάκια, καθώς και όλα τα τροπικά φρούτα που είναι ευαίσθητα στο κρύο.

► Για να μην αλλοιωθούν τα τρόφιμα από μεταφερόμενα μικρόβια: Διατηρείτε τα συσκευασμένα ζωικά και φυτικά τρόφιμα χωριστά μεταξύ τους μέσα στα συρτάρια. Αυτό ισχύει και για διαφορετικά είδη κρέατος.

Όταν για λόγους χώρου τα τρόφιμα πρέπει να διατηρηθούν μαζί:

► Συσκευάστε τα τρόφιμα.

► Διατήρηση πολύ υγρών τροφίμων: Αφήστε τα προηγουμένως να στραγγίσουν.

Αν υπάρχει υπερβολική υγρασία μέσα στο διαμέρισμα:

► Επιλέξτε τη ρύθμιση χαμηλής υγρασίας αέρα.

-ή-

► Αφαιρέστε την υγρασία με πανί.

5.5.5 Χρόνοι διατήρησης

Ενδεικτικές τιμές για τη διάρκεια διατήρησης σε χαμηλή υγρασία αέρα στους $0\text{ }^{\circ}\text{C}$

Βούτυρο	έως	90	Ημέρες
Σκληρό τυρί	έως	110	Ημέρες
Γάλα	έως	12	Ημέρες
Λουκάνικα, αλλαντικά	έως	9	Ημέρες
Πουλερικά	έως	6	Ημέρες
Χοιρινό κρέας	έως	7	Ημέρες
Μοσχαρίσιο κρέας	έως	7	Ημέρες
Κυνήγι	έως	7	Ημέρες

Υπόδειξη

► Έχετε υπόψη σας ότι τα τρόφιμα που είναι πλουσιότερα σε πρωτεΐνες αλλοιώνονται πιο γρήγορα. Δηλ. τα θαλασσινά και τα μαλακόστρακα αλλοιώνονται γρηγορότερα από τα ψάρια και τα ψάρια γρηγορότερα από το κρέας.

Ενδεικτικές τιμές για τη διάρκεια διατήρησης σε υψηλή υγρασία αέρα στους $0\text{ }^{\circ}\text{C}$

Λαχανικά, σαλάτες

Αγκινάρες	έως	14	Ημέρες
Σέλερι	έως	28	Ημέρες
Κουνουπίδι	έως	21	Ημέρες

Ενδεικτικές τιμές για τη διάρκεια διατήρησης σε υψηλή υγρασία αέρα στους 0 °C

Μπρόκολο	έως	13	Ημέρες
Κιχώριο	έως	27	Ημέρες
Λυκοτρίβολο	έως	19	Ημέρες
Αρακάς	έως	14	Ημέρες
Λαχανίδα	έως	14	Ημέρες
Καρότα	έως	80	Ημέρες
Σκόρδο	έως	160	Ημέρες
Ρέβα	έως	55	Ημέρες
Μαρούλι	έως	13	Ημέρες
Βότανα	έως	13	Ημέρες
Πράσο	έως	29	Ημέρες
Μανιτάρια	έως	7	Ημέρες
Ραπανάκια	έως	10	Ημέρες
Λαχανάκια Βρυξελλών	έως	20	Ημέρες
Σπαράγγια	έως	18	Ημέρες
Σπανάκι	έως	13	Ημέρες
Λάχανο του Μιλάνου	έως	20	Ημέρες
Φρούτα			
Βερίκοκα	έως	13	Ημέρες
Μήλα	έως	80	Ημέρες
Αχλάδια	έως	55	Ημέρες
Βατόμουρα	έως	3	Ημέρες
Χουρμάδες	έως	180	Ημέρες
Φράουλες	έως	7	Ημέρες
Σύκα	έως	7	Ημέρες
Μύρτιλλα	έως	9	Ημέρες
Σμέουρα (φραμπουάζ)	έως	3	Ημέρες
Σταφίδα σουλτανίνα	έως	7	Ημέρες
Κεράσια, γλυκά	έως	14	Ημέρες
Ακτινίδια	έως	80	Ημέρες
Ροδάκινα	έως	13	Ημέρες
Δαμάσκηνα	έως	20	Ημέρες
Κόκκινα μύρτιλλα	έως	60	Ημέρες
Ραβέντι	έως	13	Ημέρες
Λαγοκέρασα	έως	13	Ημέρες
Σταφύλια	έως	29	Ημέρες

Πρόσθετες ενδεικτικές τιμές για τη διάρκεια διατήρησης στο διαμέρισμα BioFreshPlus στους -2 °C

Θαλασσινά				
Καβούρια	στους -2 °C	έως	4	Ημέρες
Μύδια	στους -2 °C	έως	6	Ημέρες
Σούσι	στους -2 °C	έως	4	Ημέρες
Ψάρια	στους -2 °C	έως	4	Ημέρες

5.5.6 Ρύθμιση θερμοκρασίας στο τμήμα BioFresh-Plus

Η θερμοκρασία εξαρτάται από τους ακόλουθους παράγοντες:

- τη συχνότητα που ανοίγει η πόρτα
- τη θερμοκρασία χώρου του σημείου τοποθέτησης
- το είδος, τη θερμοκρασία και την ποσότητα των τροφίμων

Μπορείτε να χωρίζετε το διαμέρισμα BioFresh-Plus σε δύο ζώνες θερμοκρασίας και να το ρυθμίζετε μέσω του πεδίου BioFresh-Plus. Δυνατές είναι οι ακόλουθες ρυθμίσεις: 0 °C | 0 °C, 0 °C | -2 °C, -2 °C | -2 °C. Η θερμοκρασία BioFresh διατηρείται.

Ρύθμιση για ψάρια και θαλασσινά: Επιλέξτε -2 °C.

Ρύθμιση ως διαμέρισμα BioFresh: Επιλέξτε 0 °C.



ΠΡΟΦΥΛΑΞΗ

Αδιαθεσία!

Αλλοιωμένα τρόφιμα λόγω ανεπαρκούς αερισμού.

- ▶ Στη ρύθμιση 0 °C | -2 °C χρησιμοποιήστε το διαμέρισμα Fish & Seafood δεξιά στο συρτάρι BioFresh-Plus.

- ▶ Πατήστε στο πεδίο BioFresh-Plus.
- ▷ Εμφανίζεται η ακόλουθη οθόνη:

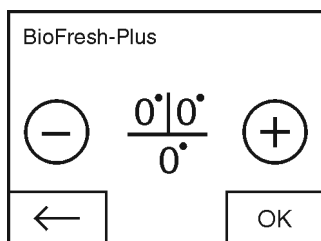


Fig. 77

Ρύθμιση θερμοκρασίας:

- ▶ Πατήστε συν ή πλην.

Επιλέγοντας τη χαμηλότερη θερμοκρασία απενεργοποιείται το σύμβολο πλην.

Αφού επιλέξετε την υψηλότερη θερμοκρασία, το σύμβολο συν γίνεται ανενεργό πατώντας το ξανά. Στην ένδειξη εμφανίζεται το σύμβολο Standby.

- ▶ Επιβεβαιώστε την επιθυμητή θερμοκρασία με OK.

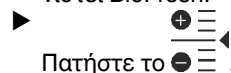
- ▷ Στην ένδειξη εμφανίζεται η οθόνη Home.
- ▷ Εμφανίζεται η επιλεγμένη θερμοκρασία.
- ▷ Πάνω από το διαμέρισμα BioFresh-Plus ανάβει η επιλεγμένη ρύθμιση θερμοκρασίας.

5.5.7 Ρύθμιση θερμοκρασίας στο τμήμα BioFresh

Συνιστώμενη ρύθμιση τμήματος συντήρησης: 5 °C. Η θερμοκρασία στο BioFresh ρυθμίζεται αυτόματα και βρίσκεται κατόπιν στην περιοχή μεταξύ 0 °C και 3 °C.

Η θερμοκρασία μπορεί να ρυθμιστεί σε ελαφρά μικρότερη ή μεγαλύτερη τιμή. Η θερμοκρασία μπορεί να ρυθμιστεί από το επίπεδο 1 (η χαμηλότερη θερμοκρασία) έως το επίπεδο 9 (η υψηλότερη θερμοκρασία). Η προεπιλεγμένη ρύθμιση είναι το επίπεδο 5. Στο επίπεδο 1 έως 4, η θερμοκρασία μπορεί να πέσει κάτω από 0 °C, και επομένως τα τρόφιμα μπορεί να παγώσουν.

- ▶ Πατήστε το μενού.
- ▶ Πατήστε τα βέλη πλοήγησης μέχρι να εμφανιστεί BioFresh.



Πατήστε το .

- ▷ Εμφανίζεται η ακόλουθη οθόνη:

BioFresh



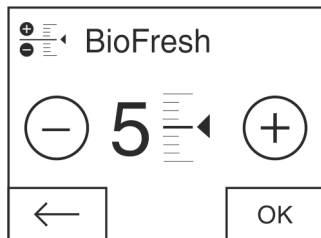


Fig. 48

- Ρύθμιση επιπέδου: Πατήστε συν ή πλην.

Επιλέγοντας το χαμηλότερο επίπεδο απενεργοποιείται το σύμβολο πλην.

Επιλέγοντας το υψηλότερο επίπεδο απενεργοποιείται το σύμβολο συν.

- Επιβεβαιώστε την επιθυμητή βαθμίδα με OK.
- ▷ Στην ένδειξη εμφανίζεται η οθόνη Home.
- ▷ Η θερμοκρασία στο τμήμα BioFresh προσαρμόζεται στη νέα τιμή.

5.5.8 Συρτάρια με σούστες

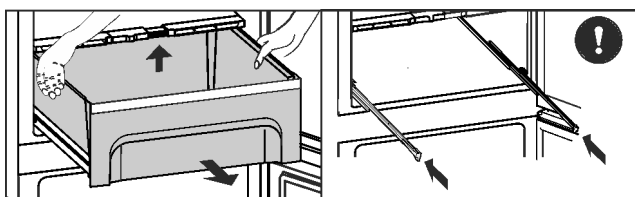


Fig. 49

- Τραβήξτε έξω το συρτάρι, ανυψώστε το στο πίσω μέρος και αφαιρέστε το προς τα εμπρός.
- Εισάγετε πάλι τις ράγες!

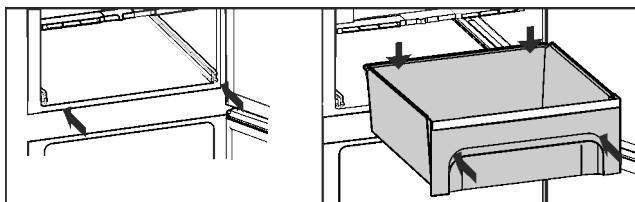


Fig. 50

- Εισάγετε τις ράγες. Τοποθετήστε το διαμέρισμα BioFresh-Plus πάνω από το διαμέρισμα BioFresh.
- Τοποθετήστε το συρτάρι πάνω και σπρώξτε το μέσα έως ότου ασφαλίσει με χαρακτηριστικό ήχο.

5.5.9 Καπάκι φρουτολεκάνης Fruit & Vegetable

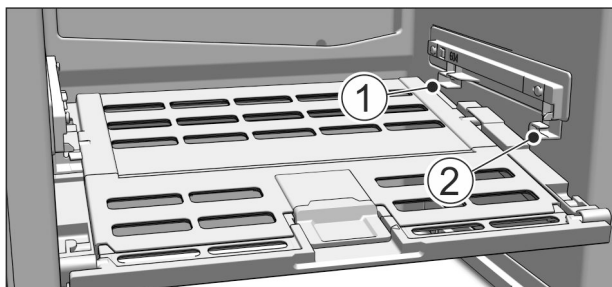


Fig. 51

- Αφαίρεση του καπακιού φρουτολεκάνης Fruit & Vegetable: Αφού έχουν αφαιρεθεί τα συρτάρια τραβήξτε το καπάκι προσεκτικά προς τα εμπρός και αφαιρέστε το προς τα κάτω.
- Τοποθέτηση του καπακιού φρουτολεκάνης Fruit & Vegetable: Εισάγετε τις διαμορφώσεις καλύμματος από κάτω μέσα στην πίσω βάση στήριξης Fig. 51 (1) και κουμπώστε τις μπροστά στη βάση στήριξης Fig. 51 (2).

5.5.10 Χρήση διαμερίσματος Fish & Seafood

Το διαμέρισμα Fish & Seafood υποστηρίζει την ευέλικτο διαχωρισμό της θερμοκρασίας στο διαμέρισμα BioFresh-Plus. Μπορείτε να διατηρήσετε με ιδανικό τρόπο μια μικρή ποσότητα φρέσκων τροφίμων, όπως ψαριών και θαλασσινών, στο διαμέρισμα Fish & Seafood ξεχωριστά από τα υπόλοιπα τρόφιμα και για παράδειγμα στους -2 °C. Το υπόλοιπο διαμέρισμα BioFresh-Plus μπορεί να χρησιμοποιηθεί ανάλογα με τη ρύθμιση με 0 °C ή -2 °C.

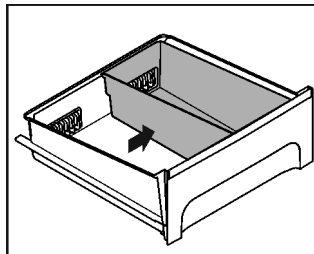


Fig. 52

- Χρησιμοποιήστε το διαμέρισμα Fish & Seafood στο διαμέρισμα BioFresh-Plus δεξιά εξωτερικά για να εξασφαλίσετε μια ιδανική ρύθμιση της θερμοκρασίας.

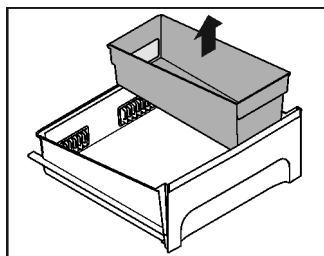


Fig. 53

- Για αφαίρεση, τραβήξτε τελείως έξω το διαμέρισμα BioFresh-Plus και αφαιρέστε το διαμέρισμα Fish & Seafood κάθετα προς τα επάνω.

6 Συντήρηση

6.1 Αντικατάσταση του φίλτρου FreshAir

Το φίλτρο FreshAir εξασφαλίζει βέλτιστη ποιότητα αέρα. Το διάστημα αλλαγής είναι 12 μήνες. Όταν είναι ενεργοποιημένος ο χρονοδιακόπτης, ένα μήνυμα στην ένδειξη ζητά αλλαγή. Μπορείτε να παραγγείλετε το φίλτρο FreshAir σε εξειδικευμένα καταστήματα.

Στην οθόνη εμφανίζεται το σύμβολο Αλλάξτε το φίλτρο FreshAir.

- Πατήστε το σύμβολο Αλλάξτε το φίλτρο FreshAir.

▷ Στην ένδειξη εμφανίζεται η οθόνη Home.

Μέχρι να πραγματοποιηθεί και να επιβεβαιωθεί η αλλαγή φίλτρου, το μήνυμα μπορεί να εμφανιστεί πάλι με πάτημα στο πεδίο μενού (βλέπε 8 Μηνύματα).

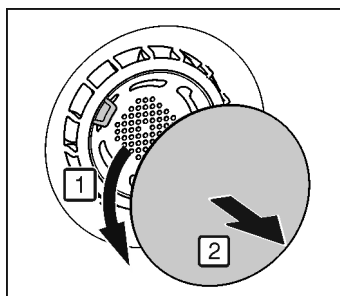


Fig. 54

- Αφαιρέστε το κάλυμμα.

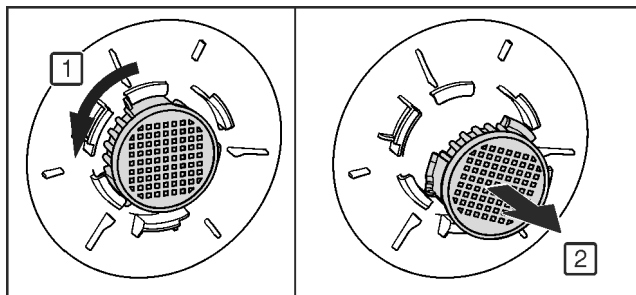


Fig. 55

- ▶ Αφαιρέστε το φίλτρο FreshAir.
- ▶ Εισάγετε νέο φίλτρο με την αντίστροφη σειρά ενεργειών.
- ▶ Προσέξτε να κουμπώσει το φίλτρο.
- ▶ Τοποθετήστε πάλι το κάλυμμα.

Επιβεβαιώστε την αλλαγή φίλτρου

- ▶ Πατήστε το μενού.
- ▶ Πατήστε επανειλημμένα τα βέλη πλοήγησης μέχρι να εμφανιστεί το φίλτρο FreshAir.
- ▶ Πατήστε το σύμβολο Φίλτρο FreshAir.
- ▶ Πατήστε επανειλημμένα τα βέλη πλοήγησης μέχρι να εμφανιστεί Αλλάξτε φίλτρο FreshAir.
- ▶ Πατήστε RESET.
- ▷ Έχει γίνει επαναφορά στον χρονοδιακόπτη. Το διάστημα αλλαγής ξεκινά από την αρχή.

Απενεργοποίηση χρονοδιακόπτη

Αν δεν θα τοποθετηθεί νέο φίλτρο FreshAir, ο χρονοδιακόπτης μπορεί να απενεργοποιηθεί.

- ▶ Πατήστε το μενού.
- ▶ Πατήστε επανειλημμένα τα βέλη πλοήγησης μέχρι να εμφανιστεί το φίλτρο FreshAir.
- ▶ Πατήστε το σύμβολο Φίλτρο FreshAir.
- ▶ Πατήστε OFF.
- ▷ Ο χρονοδιακόπτης έχει απενεργοποιηθεί.

6.2 Απόψυξη

6.2.1 Απόψυξη τμήματος συντήρησης

Το τμήμα συντήρησης αποψύχεται αυτόματα. Το νερό της απόψυξης εξατμίζεται. Οι σταγόνες νερού ή ακόμη και λεπτές στρώσεις από πάχνη ή πάγο στην πλάτη της συσκευής είναι λειτουργικά απαραίτητες και απόλυτα φυσιολογικές.

6.3 Καθαρισμός σχάρας αερισμού

Η σχάρα αερισμού εξασφαλίζει την απρόσκοπτη λειτουργία της συσκευής με βέλτιστο αερισμό και εξαερισμό.

- ▶ Καθαρίζετε τακτικά τη σχάρα αερισμού με ηλεκτρική σκούπα.
- ▶ Απομακρύνετε τις επίμονες ακαθαρσίες με ένα ελαφρά υγρό πανί.

Όταν είναι ενεργοποιημένος ο χρονοδιακόπτης, ένα μήνυμα στην ένδειξη ζητά καθαρισμό. Στην οθόνη εμφανίζεται το σύμβολο Καθαρισμός σχάρας αερισμού.

- ▶ Πατήστε το σύμβολο Καθαρισμός σχάρας αερισμού.
- ▷ Στην ένδειξη εμφανίζεται η οθόνη Home.

Μέχρι να πραγματοποιηθεί και να επιβεβαιωθεί ο καθαρισμός, το μήνυμα μπορεί να εμφανιστεί πάλι με πάτημα στο πεδίο μενού (βλέπε 8 Μηνύματα).

Επιβεβαίωση καθαρισμού σχάρας αερισμού

- ▶ Πατήστε το μενού.
- ▶ Πατήστε επανειλημμένα τα βέλη πλοήγησης μέχρι να εμφανιστεί η Σχάρα αερισμού.
- ▶ Πατήστε το σύμβολο Σχάρα αερισμού.

- ▶ Πατήστε επανειλημμένα τα βέλη πλοήγησης μέχρι να εμφανιστεί Καθαρισμός σχάρας αερισμού.
- ▶ Πατήστε RESET.
- ▷ Έχει γίνει επαναφορά στον χρονοδιακόπτη. Το διάστημα καθαρισμού ξεκινά από την αρχή.

Απενεργοποίηση χρονοδιακόπτη

Αν πρέπει να απενεργοποιηθεί η λειτουργία υπενθύμισης, τότε μπορεί να απενεργοποιηθεί ο χρονοδιακόπτης.

- ▶ Πατήστε το μενού.
- ▶ Πατήστε επανειλημμένα τα βέλη πλοήγησης μέχρι να εμφανιστεί η Σχάρα αερισμού.
- ▶ Πατήστε το σύμβολο Σχάρα αερισμού.
- ▶ Πατήστε OFF.
- ▷ Ο χρονοδιακόπτης έχει απενεργοποιηθεί.

6.4 Καθαρισμός συσκευής

Καθαρίζετε τακτικά τη συσκευή.



ΠΡΟΕΙΔΟΠΟΙΗΣΗ

Κίνδυνος τραυματισμού και πρόκλησης ζημιάς λόγω ζεστού ατμού!

Ο ζεστός ατμός μπορεί να προκαλέσει εγκαύματα και ζημιές στις επιφάνειες.

- ▶ Μη χρησιμοποιείτε συσκευές καθαρισμού με ατμό!

ΠΡΟΣΟΧΗ

Ο λάθος καθαρισμός προκαλεί ζημιές στη συσκευή!

- ▶ Μη χρησιμοποιείτε συμπυκνωμένα καθαριστικά μέσα.
- ▶ Μη χρησιμοποιείτε σφουγγάρια με τραχιά επιφάνεια ή συρμάτινο σφουγγάρι.
- ▶ Μην χρησιμοποιείτε καθαριστικά μέσα που είναι αιχμηρά, διαβρωτικά, περιέχουν άμμο, χλώριο ή οξέα.
- ▶ Μη χρησιμοποιείτε χημικούς διαλύτες.
- ▶ Μην προκαλείτε ζημιές και μην αφαιρείτε την πινακίδα στοιχείων που βρίσκεται στο εσωτερικό της συσκευής. Είναι σημαντική για την υπηρεσία εξυπηρέτησης πελατών.
- ▶ Μην κόβετε, λυγίζετε ή προκαλείτε ζημιές σε καλώδια ή άλλα εξαρτήματα.
- ▶ Μην αφήσετε να τρέξει νερό καθαρισμού στο αυλάκι αποστράγγισης, τις γρίλιες αερισμού και στα ηλεκτρικά μέρη.
- ▶ Χρησιμοποιήστε μαλακά πανιά καθαρισμού και καθαριστικό γενικής χρήσης με ουδέτερη τιμή pH.
- ▶ Στο εσωτερικό της συσκευής χρησιμοποιείτε μόνο απορρυπαντικά και μεθόδους καθαρισμού ασφαλή για χρήση με τρόφιμα.

- ▶ **Αδειάστε τη συσκευή.**
- ▶ **Τραβήξτε το φιν από την πρίζα.**



- ▶ Καθαρίστε τις **εξωτερικές και τις εσωτερικές επιφάνειες από πλαστικό** με το χέρι χρησιμοποιώντας χλιαρό νερό με λίγο απορρυπαντικό.

ΠΡΟΣΟΧΗ

Κίνδυνος πρόκλησης ζημιάς από μέσα περιποίησης ανοξειδωτου χάλυβα!

Οι πόρτες από ανοξειδωτο χάλυβα και τα πλευρικά τοιχώματα από ανοξειδωτο χάλυβα διαθέτουν μια υψηλής ποιότητας επιφανειακή επίστρωση.

Τα μέσα περιποίησης ανοξειδωτου χάλυβα διαβρώνουν τις



επιφάνειες.

► Σκουπίζετε τις **επιστρωμένες επιφάνειες πόρτας και πλευρικών τοιχωμάτων** και τις **βαμμένες επιφάνειες πόρτας και πλευρικών τοιχωμάτων** αποκλειστικά με ένα μαλακό, καθαρό πανί. Σε περίπτωση επίμονων λεκέδων, χρησιμοποιήστε λίγο νερό ή ουδέτερο καθαριστικό. Προαιρετικά μπορεί να χρησιμοποιηθεί επίσης ένα πανί με μικροϊνες.

- Τα περισσότερα **μέρη εξοπλισμού** αποσυναρμολογούνται για καθαρισμό: βλέπε αντίστοιχο κεφάλαιο.
- Καθαρίστε τα **συρτάρια** με το χέρι χρησιμοποιώντας χλιαρό νερό και λίγο απορρυπαντικό.
- Καθαρίστε το **καπάκι της φρουτολεκάνης Fruit & Vegetable-Safe** με το χέρι με χλιαρό νερό και λίγο απορρυπαντικό πιάτων.
- Τα **μέρη του εξοπλισμού** είναι κατάλληλα για πλύση σε πλυντήριο πιάτων.
- Καθαρίζετε τις **τηλεσκοπικές ράγες** μόνο με ένα ελαφρά υγρό πανί. Το γράσο στις τροχιές χρησιμεύει για λίπανση και δεν επιτρέπεται να απομακρυνθεί.

Μετά τον καθαρισμό:

- Σκουπίστε τη συσκευή και τον υπόλοιπο εξοπλισμό για να στεγνώσει.
- Συνδέστε ξανά τη συσκευή και ενεργοποιήστε τη. Όταν η θερμοκρασία φτάσει σε ικανοποιητική ψύξη:
- Τοποθετήστε ξανά τα τρόφιμα.

6.5 Τμήμα εξυπηρέτησης πελατών

Ελέγξτε πρώτα, εάν μπορείτε να αποκαταστήσετε μόνοι σας τη βλάβη (βλέπε 7 Βλάβες). Εάν δεν είναι δυνατόν να συμβεί αυτό, απευθυνθείτε στο σέρβις. Τη διεύθυνση θα τη βρείτε στον συνημμένο κατάλογο διευθύνσεων σέρβις.



ΠΡΟΕΙΔΟΠΟΙΗΣΗ

Ακατάλληλη επισκευή!
Τραυματισμοί.

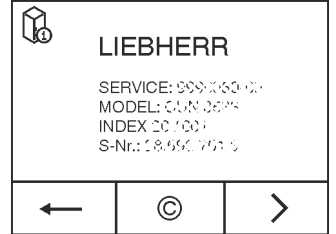
- Κάθε επισκευή ή επέμβαση στη συσκευή και στο καλώδιο παροχής ρεύματος, η οποία δεν αναφέρεται ρητά (βλέπε 6 Συντήρηση), πρέπει να εκτελείται μόνο από το τμήμα εξυπηρέτησης πελατών.
- Αναθέστε την αντικατάσταση του καλωδίου τροφοδοσίας που έχει υποστεί ζημιά μόνο στον κατασκευαστή ή στο σέρβις του ή σε πρόσωπο με αντίστοιχα προσόντα.
- Σε συσκευές με πρίζα για συσκευές στις οποίες δεν αναπτύσσονται υψηλές θερμοκρασίες επιτρέπεται η αντικατάσταση από τον πελάτη.

Εμφάνιση περιγραφής συσκευής (μοντέλο και ευρετήριο), αρ. σέρβις (Service), αρ. σειράς (S-Nr.) καθώς και διευρυνμένων λειτουργιών στην οθόνη:

- Πατήστε το μενού.
- Πατήστε τα βέλη πλοήγησης μέχρι να εμφανιστεί το σύμβολο πληροφοριών συσκευής.
- Πατήστε το σύμβολο πληροφοριών συσκευής.
- ▷ Εμφανίζονται πληροφορίες για τη συσκευή.



- Σημειώστε τις πληροφορίες της συσκευής.
- Για να επιστρέψετε στην οθόνη Home, πατήστε το σύμβολο επιστροφής.



- Για να φθάσετε στο μενού Πελάτης, πατήστε επανειλημμένα μέχρι να εμφανιστεί το σύμβολο κλειδιού.



- Με καταχώριση του αριθμητικού κωδικού **151** μπορείτε να επιλέξετε το Μενού Πελάτη.

Μενού Πελάτη

Στο μενού Πελάτη μπορούν να κληθούν οι εξής λειτουργίες:

- **Αυτοδιαγνωστικός έλεγχος**
Η συσκευή διενεργεί έναν αυτοδιαγνωστικό έλεγχο και ελέγχει όλες τις ηλεκτρικές μονάδες.
- **ΕΠΑΝΑΦΟΡΑ**
Γίνεται επαναφορά της συσκευής στις εργοστασιακές ρυθμίσεις.
- Κλείστε την πόρτα.
- Ενημερώστε το σέρβις και γνωστοποιήστε τις απαραίτητες πληροφορίες για τη συσκευή.
- ▷ Αυτό επιτρέπει τη γρήγορη και ακριβή εξυπηρέτηση.
- Ακολουθήστε τις υπόλοιπες οδηγίες του σέρβις.

Εναλλακτικά, μπορείτε να διαβάσετε τις πληροφορίες συσκευής από την πινακίδα τύπου:

Η πινακίδα τύπου βρίσκεται στην αριστερή εσωτερική πλευρά της συσκευής.

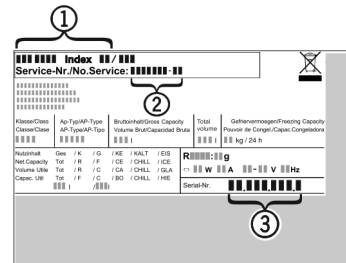


Fig. 56

- (1) Ονομασία συσκευής
- (2) Αρ. σέρβις
- (3) Αρ. σειράς

Άδειες χρήσης:

- Στο © μπορείτε να δείτε τις άδειες χρήσης που χρησιμοποιούνται.
- Πατήστε ©.

6.6 Κατηγορία ενεργειακής απόδοσης φωτισμού

Φωτισμός	
Κατηγορία ενεργειακής απόδοσης ¹	Πηγή φωτισμού
Αυτό το προϊόν περιέχει μια πηγή φωτισμού κατηγορίας ενεργειακής απόδοσης G	LED

1 Η συσκευή ενδέχεται να περιέχει πηγές φωτισμού με διαφορετικές κατηγορίες ενεργειακής απόδοσης. Αναφέρεται η χαμηλότερη κατηγορία ενεργειακής απόδοσης.

7 Βλάβες

Η συσκευή είναι σχεδιασμένη ειδικά για να έχει ασφάλεια λειτουργίας και μεγάλη διάρκεια ζωής. Αν παρόλα αυτά, παρουσιαστεί κάποια βλάβη κατά τη λειτουργία, παρακαλούμε ελέγξτε εάν αυτό οφείλεται σε σφάλμα χειρισμού. Στην περίπτωση αυτή, τα έξοδα αποκατάστασης θα βαρύνουν εσάς, ακόμη και κατά την περίοδο ισχύος της εγγύησης. Τις ακόλουθες βλάβες μπορείτε να τις αντιμετωπίσετε μόνοι σας:

Η συσκευή δεν λειτουργεί.

→ Η συσκευή δεν έχει ενεργοποιηθεί.

▶ Ενεργοποίηση συσκευής.

→ Το φιντ δεν τοποθετείται σωστά στην πρίζα.

▶ Έλεγχος φιντ.

→ εάν η ασφάλεια της πρίζας δεν είναι εντάξει.

▶ Έλεγχος ασφάλειας.

→ Το φιντ της συσκευής δεν είναι καλά τοποθετημένο στη συσκευή.

▶ Ελέγξτε το φιντ της συσκευής.

Ο συμπιεστής λειτουργεί για πολλή ώρα.

→ Ο συμπιεστής αλλάζει σε λειτουργία χαμηλότερου αριθμού στροφών σε περίπτωση μικρότερης ανάγκης ψύξης. Αν και ο χρόνος λειτουργίας αυξάνεται, γίνεται εξοικονόμηση ενέργειας.

▶ Σε μοντέλα με εξοικονόμηση ενέργειας, αυτό είναι φυσιολογικό.

→ Το SuperCool ενεργοποιήθηκε.

▶ Για να αποψυχθούν γρήγορα τα τρόφιμα, ο συμπιεστής λειτουργεί περισσότερη ώρα. Αυτό είναι φυσιολογικό.

Οι θόρυβοι είναι πολύ δυνατοί.

→ Οι συμπιεστές που ρυθμίζονται βάσει αριθμού στροφών* ενδέχεται να προκαλέσουν διαφορετικούς θορύβους λειτουργίας λόγω των διαφορετικών αριθμών στροφών.

▶ Ο θόρυβος είναι φυσιολογικός.

Φυσαλίδες και κελάρυσμα

→ Αυτός ο θόρυβος προέρχεται από τη ροή του ψυκτικού μέσου στο ψυκτικό κύκλωμα.

▶ Ο θόρυβος είναι φυσιολογικός.

Ένας χαμηλός ήχος κλικ

→ Ο θόρυβος προκαλείται πάντα, από την αυτόματη ενεργοποίηση και απενεργοποίηση του ψυκτικού συστήματος (μοτέρ).

▶ Ο θόρυβος είναι φυσιολογικός.

Ένας ήχος μοτέρ. Είναι για λίγο κάπως πιο δυνατός, όταν ενεργοποιηθεί το ψυκτικό σύστημα (το μοτέρ).

→ Όταν είναι ενεργή η λειτουργία SuperCool, όταν τοποθετούνται φρέσκα τρόφιμα ή όταν η πόρτα μένει ανοιχτή για αρκετό χρονικό διάστημα η απόδοση ψύξης αυξάνεται αυτόματα.

▶ Ο θόρυβος είναι φυσιολογικός.

→ Η θερμοκρασία περιβάλλοντος είναι πολύ υψηλή.

▶ Επίλυση προβλημάτων: (βλέπε 1.2 Πεδίο χρήσης της συσκευής)

Ένας χαμηλός βόμβος

→ Ο θόρυβος προκαλείται λόγω θορύβων ροής αέρα του ανεμιστήρα.

▶ Ο θόρυβος είναι φυσιολογικός.

Θόρυβοι κραδασμών

→ Η συσκευή δεν στέκεται καλά στο δάπεδο. Αντικείμενα και γειτονικά έπιπλα δονούνται από τη λειτουργία της μονάδας ψύξης.

▶ Ευθυγραμμίστε τη συσκευή με τα ρυθμιζόμενα πόδια.

▶ Ξεχωρίστε τα μπουκάλια και τα σκεύη μεταξύ τους.

Ήχος ροής στο μεντεσέ.

→ Ο θόρυβος προκαλείται κατά το άνοιγμα και κλείσιμο της πόρτας.

▶ Ο θόρυβος είναι φυσιολογικός.

Στην οθόνη εμφανίζεται DEMO. Ταυτόχρονα αρχίζει να μετράει ένας χρόνος.

→ Έχει ενεργοποιηθεί η λειτουργία επίδειξης.

▶ Πατήστε OFF.

Στην οθόνη εμφανίζεται στην επάνω δεξιά γωνία DEMO.

→ Έχει ενεργοποιηθεί η λειτουργία επίδειξης.

▶ Τραβήξτε το φιντ από την πρίζα.

▶ Συνδέστε ξανά το φιντ.

▷ Στην οθόνη εμφανίζεται DEMO. Ταυτόχρονα αρχίζει να μετράει ένας χρόνος.

▶ Πατήστε OFF.

Η συσκευή είναι ζεστή στις εξωτερικές επιφάνειες*.

→ Η θερμοκρασία του κυκλώματος ψυκτικού μέσου χρησιμοποιείται για την αποτροπή δημιουργίας συμπύκνωσης νερού.

▶ Αυτό είναι φυσιολογικό.

Η θερμοκρασία δεν είναι αρκετά χαμηλή.

→ Η πόρτα της συσκευής δεν έχει κλείσει σωστά.

▶ Κλείστε την πόρτα της συσκευής.

→ Ο αερισμός και ο εξαερισμός δεν επαρκούν.

▶ Ελευθερώστε το πλέγμα αερισμού και καθαρίστε το.

→ Η θερμοκρασία περιβάλλοντος είναι πολύ υψηλή.

▶ Επίλυση προβλημάτων: (βλέπε 1.2 Πεδίο χρήσης της συσκευής) .

→ Ανοίγεται τη συσκευή πολύ συχνά ή την αφήσατε για πολλή ώρα ανοιχτή.

▶ Περιμένετε λίγη ώρα, μήπως η απαιτούμενη θερμοκρασία ρυθμιστεί αυτόματα. Εάν όχι, απευθυνθείτε στο τμήμα εξυπηρέτησης πελατών (βλέπε 6 Συντήρηση) .

→ Η θερμοκρασία έχει ρυθμιστεί λάθος.

▶ Ρυθμίστε χαμηλότερα τη θερμοκρασία και ελέγξτε τη μετά από 24 ώρες.

→ Η συσκευή βρίσκεται πολύ κοντά σε μια πηγή θερμότητας (κουζίνα, καλοριφέρ κτλ.).

▶ Αλλάξτε τη θέση της συσκευής ή της πηγής θερμότητας.

Ο εσωτερικός φωτισμός δεν ανάβει.

→ Η συσκευή δεν έχει ενεργοποιηθεί.

▶ Ενεργοποιήστε τη συσκευή.

→ Η πόρτα παρέμεινε ανοιχτή για περισσότερο από 15 λεπτά.

▶ Με ανοιχτή την πόρτα, ο εσωτερικός φωτισμός σβήνει αυτόματα μετά από περ. 15 λεπτά.

→ Το LED φωτισμού έχει καεί ή έχει υποστεί ζημιά το κάλυμμα:



ΠΡΟΕΙΔΟΠΟΙΗΣΗ

Κίνδυνος τραυματισμού λόγω ηλεκτροπληξίας!

Κάτω από το κάλυμμα υπάρχουν εξαρτήματα, στα οποία διέρχεται ρεύμα.

▶ Το LED του εσωτερικού φωτισμού πρέπει να αντικαθίσταται και να επισκευάζεται μόνο από την υπηρεσία εξυπηρέτησης πελατών ή από ειδικά εκπαιδευμένο προσωπικό.



ΠΡΟΕΙΔΟΠΟΙΗΣΗ

Κίνδυνος τραυματισμού από τη λυχνία LED!

Η ένταση του φωτισμού LED αντιστοιχεί στην κατηγορία κινδύνου RG 2.

Εάν έχει υποστεί ζημιά το κάλυμμα:

▶ Μην κοιτάτε με οπτικούς φακούς από πολύ κοντά κατευθείαν στο φωτισμό. Ενδέχεται να προκληθεί τραυματισμός στα μάτια.

Η τσιμούχα της πόρτας έχει υποστεί ζημιά ή πρέπει να αντικατασταθεί για άλλους λόγους.

→ Η τσιμούχα της πόρτας μπορεί να αντικατασταθεί. Μπορεί να αντικατασταθεί χωρίς άλλο βοηθητικό εργαλείο.

Μηνύματα

- ▶ Απευθυνθείτε στο τμήμα εξυπηρέτησης πελατών (βλέπε 6 Συντήρηση) :

Η συσκευή έχει παγώσει ή σχηματίζεται συμπύκνωμα νερού.

→ Η τσιμούχα της πόρτας μπορεί να έχει βγει από την αύλακα.

- ▶ Ελέγξτε τη σωστή εφαρμογή της τσιμούχας της πόρτας στην αύλακα.


8 Μηνύματα

Τα μηνύματα σφάλματος και οι υπενθυμίσεις προβάλλονται με ένα ηχητικό σήμα και ένα μήνυμα στην οθόνη. Το ηχητικό σήμα στα μηνύματα σφάλματος αυξάνεται σε ένταση. Μόνο όταν επιβεβαιωθεί το μήνυμα, σταματάει. Τα μηνύματα μέγιστης προτεραιότητας απεικονίζονται πρώτα, σε περίπτωση που υπάρχουν περισσότερα μηνύματα ταυτόχρονα. Κάθε μήνυμα πρέπει να επιβεβαιώνεται ξεχωριστά.

Όσο ένα μήνυμα είναι ενεργό ή/και δεν αντιμετωπίζεται το σφάλμα, το μήνυμα διατηρείται στο πεδίο μενού.

Υπόδειξη

Από το πεδίο μενού μπορείτε να δείτε λεπτομέρειες για το μήνυμα.

- ▶ Πατήστε το μενού.
- ▶ Πατήστε το σύμβολο μηνυμάτων. 
- ▶ Μετά το πάτημα σε ένα μήνυμα, η ένδειξη μεταβαίνει στο επόμενο. Μετά το τελευταίο ενεργό μήνυμα, η ένδειξη μεταβαίνει στην οθόνη Home.

Συναγερμός πόρτας

Εάν η πόρτα είναι ανοιχτή για περισσότερα από 60 δευτερόλεπτα, ακούγεται η ηχητική προειδοποίηση. Στην ένδειξη εμφανίζεται το σύμβολο συναγερμού πόρτας. Η ηχητική προειδοποίηση τίθεται αυτόματα σε σίγαση, όταν κλείσει η πόρτα.

Η ηχητική προειδοποίηση μπορεί να τεθεί σε σίγαση όταν η πόρτα είναι ανοιχτή. Ο συναγερμός θα συνεχίσει να είναι ενεργός, εφόσον η πόρτα παραμένει ανοιχτή.

- ▶ Πατήστε το σύμβολο συναγερμού πόρτας.
- ▷ Ο συναγερμός πόρτας τίθεται σε σίγαση.
- ▷ Στην ένδειξη εμφανίζεται η οθόνη Home.
- ▶ Κλείστε την πόρτα.

Σφάλμα συσκευής

Ακούγεται η ηχητική προειδοποίηση. Στην ένδειξη εμφανίζεται το σύμβολο σφάλματος συσκευής με τον σχετικό κωδικό σφάλματος.

Κάποιο εξάρτημα της συσκευής παρουσιάζει σφάλμα.

- ▶ Ανοίξτε την πόρτα.
- ▶ Σημειώστε τον κωδικό σφάλματος.
- ▶ Πατήστε το σύμβολο σφάλματος συσκευής.
- ▷ Η ηχητική προειδοποίηση τίθεται σε σίγαση. Στην ένδειξη εμφανίζεται η οθόνη Home.
- ▶ Κλείστε την πόρτα.
- ▶ Απευθυνθείτε στο τμήμα εξυπηρέτησης πελατών (βλέπε 6 Συντήρηση) .

Λοιπά μηνύματα



Αντικαταστήστε το φίλτρο FreshAir (βλέπε 6 Συντήρηση)



Καθαρίστε το πλέγμα αερισμού (βλέπε 6 Συντήρηση)

9 Για να θέσετε τη συσκευή εκτός λειτουργίας

9.1 Απενεργοποίηση της συσκευής


Υπόδειξη

Εάν δεν απενεργοποιείται η συσκευή, είναι ενεργή η ασφάλεια παιδιών.

- ▶ Απενεργοποιήστε την ασφάλεια παιδιών (βλέπε 5.2.2 Απενεργοποίηση ασφάλειας παιδιών) .

9.1.1 Απενεργοποίηση συσκευής μέσω μενού

Απενεργοποιείται ολόκληρη η συσκευή. Η οθόνη σβήνει.


- ▶ Πατήστε το μενού.
- ▶ Πατήστε τα βέλη πλοήγησης μέχρι να εμφανιστεί το σύμβολο Standby. 
- ▶ Πατήστε OK.
- ▷ Το σύμβολο Standby αναβοσβήνει σε ολόκληρη την οθόνη. Ολόκληρη η συσκευή είναι απενεργοποιημένη.
- ▷ Μετά από 10 λεπτά σβήνει το σύμβολο Standby.

9.1.2 Απενεργοποίηση συσκευής μέσω του πεδίου τμήματος συντήρησης ή BioFresh-Plus

Η οθόνη παραμένει ενεργοποιημένη.

- ▶ Πατήστε το πεδίο του τμήματος συντήρησης ή το πεδίο του BioFresh-Plus.
- ▶ Πατήστε το συν.
- ▷ Αφού επιλέξετε την υψηλότερη θερμοκρασία, το σύμβολο συν γίνεται ανενεργό πατώντας το ξανά. Στην ένδειξη εμφανίζεται το σύμβολο Standby.
- ▶ Πατήστε OK.
- ▷ Στο πεδίο του τμήματος συντήρησης και στο πεδίο BioFresh-Plus εμφανίζεται το σύμβολο Standby.
- ▷ Η συσκευή είναι απενεργοποιημένη, η οθόνη παραμένει ενεργοποιημένη.

9.2 Για να θέσετε τη συσκευή εκτός λειτουργίας

- ▶ Αδειάστε τη συσκευή.
- ▶ Απενεργοποιήστε τη συσκευή (βλέπε 9 Για να θέσετε τη συσκευή εκτός λειτουργίας) .
- ▶ Τραβήξτε το φιν από την πρίζα.
- ▶ Εάν χρειάζεται, αποσυνδέστε το φιν της συσκευής: Τραβήξτε το έξω και μετακινήστε το ταυτόχρονα από τα αριστερά προς τα δεξιά. 
- ▶ Καθαρίστε τη συσκευή (βλέπε 6.4 Καθαρισμός συσκευής) .
- ▶ Αφήστε την πόρτα ανοιχτή, για να μην προκληθούν δυσάρεστες οσμές.

10 Απόρριψη

10 Προετοιμασία συσκευής για απόρριψη



Η Liebherr χρησιμοποιεί μπαταρίες σε κάποιες συσκευές. Στην ΕΕ, ο νομοθέτης έχει υποχρεώσει για λόγους προστασίας του περιβάλλοντος τον τελικό καταναλωτή να αφαιρεί αυτές τις μπαταρίες πριν από την απόρριψη των παλαιών συσκευών. Εάν η συσκευή σας περιέχει μπαταρίες, υπάρχει στη συσκευή μια σχετική υπόδειξη.

Λάμπες Εάν μπορείτε να αφαιρέσετε μόνοι σας και χωρίς να τις καταστρέψετε τις λάμπες, αφαιρέστε τις επίσης πριν από την απόρριψη.

- ▶ Θέστε τη συσκευή εκτός λειτουργίας. (βλέπε 9.2 Για να θέσετε τη συσκευή εκτός λειτουργίας)
- ▶ Συσκευή με μπαταρίες: Αφαιρέστε τις μπαταρίες. Περιγραφή βλέπε κεφάλαιο **Συντήρηση**.
- ▶ Εφόσον είναι εφικτό: Αφαιρέστε τις λάμπες χωρίς να τις καταστρέψετε.

10 Απόρριψη συσκευής με τρόπο φιλικό προς το περιβάλλον



Η συσκευή αυτή περιέχει ακόμη αξιοποιήσιμα υλικά και πρέπει να παραδίδεται σε ένα σύστημα συλλογής διαφορετικό από τα μη διαχωρισμένα οικιακά απορρίμματα.



Li-Ion



Li-Ion

Απορρίψτε τις μπαταρίες ξεχωριστά από την παλιά συσκευή. Για τον σκοπό αυτό μπορείτε να επιστρέψετε δωρεάν τις μπαταρίες στο εμπόριο καθώς και σε επιχειρήσεις ανακύκλωσης και ανακυκλώσιμων υλικών.

Λάμπες

Απορρίψτε τις λάμπες που αφαιρέσατε μέσω των εκάστοτε συστημάτων συλλογής.



ΠΡΟΕΙΔΟΠΟΙΗΣΗ

Εξερχόμενο ψυκτικό και λάδι!

Πυρκαγιά. Το περιεχόμενο ψυκτικό είναι φιλικό προς το περιβάλλον, αλλά εύφλεκτο. Το περιεχόμενο λάδι είναι επίσης εύφλεκτο. Το ψυκτικό και το λάδι που έχει διαφύγει ενδέχεται να αναφλεγεί σε ανάλογα υψηλή συγκέντρωση και σε επαφή με μια εξωτερική πηγή θερμότητας.

- ▶ Μην προκαλείτε ζημιές στις σωληνώσεις του κυκλώματος ψυκτικού και του συμπιεστή.
- ▶ Μεταφέρετε τη συσκευή χωρίς να προκληθούν ζημιές.
- ▶ Απορρίψτε τις μπαταρίες, τις λάμπες και τη συσκευή σύμφωνα με τις προαναφερόμενες οδηγίες.



Liebherr-Hausgeräte Ochsenhausen GmbH

Memminger Straße 77-79

88416 Ochsenhausen

Deutschland

home.liebherr.com