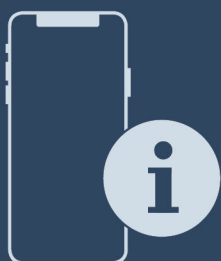




Montāžas pamācība

Quality, Design and Innovation



home.liebherr.com/fridge-manuals



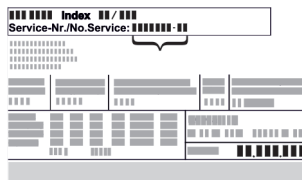






LIEBHERR

Saturs

1	Vispārējie drošības norādījumi.....	2
2	Uzstādīšanas nosacījumi.....	3
2.1	Telpa.....	3
2.2	Ierīces iebūve virtuves nišā.....	3
2.3	Vairāku ierīču uzstādīšana.....	4
2.4	Elektriskais pieslēgums.....	5
3	Uzstādīšanas izmēri.....	5
4	Pieplūdes ventilācijas prasības.....	5
5	Elektroapgādes pieslēgumu parametri.....	5
6	Ierīces transportēšana.....	6
7	Ierīces izpakošana.....	6
8	Sienas spraišu montāža.....	6
9	Ierīces uzstādīšana.....	6
10	Ierīces nolīmeņošana.....	6
11	Darbības pēc uzstādīšanas.....	7
12	Iepakojuma otrreizēja pārstrāde.....	7
13	Durvju atdures maiņa.....	7
13.1	Durvju noņemšana.....	7
13.2	Augšējo gultņa daļu pārlikšana.....	8
13.3	Apakšējo gultņa daļu pārlikšana.....	8
13.4	Gultņa daļu pārlikšana.....	10
13.5	Rokturu pārlikšana*.....	10
13.6	Durvju montāža.....	11
13.7	Durvju līmeņošana.....	11
13.8	Pārsegu piestiprināšana.....	11
14	Ierīces pievienošana pie elektroapgādes.....	12

Ražotājs pastāvīgi strādā pie visu tipu un modeļu pilnveidošanas. Tādēļ ceram uz jūsu izpratni un paturam tiesības veikt izmaiņas formā, aprīkojumā un tehnoloģijā.

Simbols	Skaidrojums
	<p>Instrukcijas lasīšana</p> <p>Lai iepazītos ar visām jaunās ierīces priekšrocībām, uzmanīgi izlasiet šajā pamācībā sniegtās norādes.</p>
	<p>Papildinformācija internetā</p> <p>Elektronisko pamācību ar izvērstu informāciju dažādās valodās atradīsiet internetā, noskenējot pamācības priekšējā lappusē esošo kvadrātkodu vai ievadot servisa numuru tīmekļvietnē home.liebherr.com/fridge-manuals.</p> <p>Servisa numuru atradīsiet datu plāksnītē:</p>  <p style="text-align: center;"><i>Fig. Piemēra attēlojums</i></p>
	<p>Ierīces pārbaude</p> <p>Pārbaudiet visas daļas, vai transportēšanas laikā nav radušies bojājumi. Pretenziju gadījumā vērsieties tirdzniecības uzņēmumā vai klientu apkalpošanas dienestā.</p>


Simbols	Skaidrojums
	<p>Atšķirības</p> <p>Šī instrukcija attiecas uz vairākiem modeļiem, tādēļ ir iespējamās atšķirības. Nodaļas, kas attiecas tikai uz noteiktām ierīcēm, apzīmētas ar zvaigznīti (*).</p>
	<p>Norādes par veicamajam darbībām un veicamo darbību rezultāti</p> <p>Norādes par veicamajam darbībām ir atzīmētas ar ▶.</p> <p>Veicamo darbību rezultāti ir atzīmēti ar ▷.</p>
	<p>Videomateriāli</p> <p>Videomateriāli par ierīcēm ir pieejami videotēkās "YouTube" kanālā "Liebherr-Hausgeräte".</p>



Atvērtā pirmkoda licences:

Ierīce satur programmatūras komponentus, kuri izmanto atvērtā pirmkoda licences. Informāciju par izmantotajām atvērtā pirmkoda licencēm varat lejupielādēt šeit: home.liebherr.com/open-source-licences

1 Vispārējie drošības norādījumi

- Rūpīgi uzglabāriet šo montāžas pamācību, lai jūs jebkurā brīdī varētu tai piekļūt.
- Ja jūs ierīci nododat tālāk, tad nododiet kopā ar to arī montāžas pamācību turpmākajam īpašniekam.
- Lai pienācīgi un droši izmantotu ierīci, pirms uzstādīšanas un lietošanas rūpīgi izlasiet šo montāžas pamācību. Vienmēr ievērojiet tajā iekļautās norādes, drošības norādījumus un brīdinājuma norādījumus. Tie ir svarīgi, lai droši un nevainojami varētu uzstādīt un lietot ierīci.
- Vispirms izlasiet vispārējos drošības norādījumus **lietošanas pamācībā**, kas pieder pie šīs montāžas pamācības, nodaļā "Vispārējie drošības norādījumi" un ievērojiet tos. Ja vairs nevarat atrast šo **lietošanas pamācību**, tad **lietošanas pamācību** varat lejupielādēt internetā, ievadot servisa numuru tīmekļvietnē home.liebherr.com/fridge-manuals. Servisa numuru atradīsiet datu plāksnītē:
- **Ievērojiet brīdinājuma norādījumus un papildu specifiskās norādes citās nodaļās, kad uzstādāt ierīci:**

	BĪSTAMĪBA	nozīmē tiešu bīstamu situāciju, kuras sekas ir nāve vai smagi ķermeņa ievainojumi, ja tie netiek novērsti.
---	------------------	--

	BRĪDINĀJUMS	nozīmē bīstamu situāciju, kuras sekas var būt nāve vai smagi ķermeņa ievainojumi, ja tie netiek novērsti.
	UZMANĪGI	nozīmē bīstamu situāciju, kuras sekas var būt viegli vai vidēji ķermeņa ievainojumi, ja tie netiek novērsti.
	UZMANĪBU	nozīmē bīstamu situāciju, kuras sekas varētu būt mantas bojājumi, ja tie netiek novērsti.
	Norāde	nozīmē noderīgas norādes un padomus.

2 Uzstādīšanas nosacījumi

BRĪDINĀJUMS

Ugunsgrēka bīstamība mitruma dēļ!

Ja strāvas vadošās daļas vai tīkla pieslēguma vadi kļūst mitri, var notikt īssavienojums.

► Ierīce ir izstrādāta izmantošanai slēgtās telpās. Nedarbiniet ierīci brīvā dabā vai mitruma un ūdens strūkļas apvidū.

Noteikumiem atbilstoša lietošana

- Uzstādiet un izmantojiet ierīci tikai slēgtās telpās.

2.1 Telpa

BRĪDINĀJUMS

Izplūstošs saldēšanas aģents un eļļa!

Ugunsgrēks. Ierīcē izmantotais saldēšanas aģents ir videi nekaitīgs, taču ugunsnedrošs. Ierīcē izmantotā eļļa arī ir ugunsnedroša. Izplūstošais saldēšanas aģents un eļļa atbilstoši augstas koncentrācijas un saskares ar ārēju siltuma avotu gadījumā var aizdegties.

► Nebojājiet saldēšanas aģenta kontūra un kompresora cauruļvadus.

- Optimāla uzstādīšanas vieta ir sausa un labi vēdināma telpa.

- Uzstādot ierīci ļoti mitrā vidē, uz tās ārējās malas var veidoties kondensāts.

Vienmēr ievērojiet labu pieplūdes un izplūdes ventilāciju uzstādīšanas vietā.

- Jo lielāks saldēšanas aģenta daudzums atrodas ierīcē, jo lielākai jābūt telpai, kurā novietota ierīce. Pārāk mazās telpās noplūdes gadījumā var rasties aizdedzināms gāzes-gaisa maisījums. Uz katrēm 8 g saldēšanas aģenta uzstādīšanas vietai jābūt vismaz 1 m³ lielai. Dati par esošo saldēšanas aģentu norādīti datu plāksnītē ierīces iekšpusē.

2.1.1 Pamatne telpā

- Ierīces atrašanās vietā grīdai jābūt horizontālai un līdzenai.

- Ierīces pamatnei jābūt vienā augstumā ar apkārtējo grīdu.

2.1.2 Pozicionēšana telpā

- Neuzstādiet ierīci vietā, kas pakļauta tiešiem saules stariem vai atrodas tuvu apsildes ķermeņiem vai tamlīdzīgiem siltuma avotiem.

- Varat uzstādīt ierīci tieši blakus cepeškrāsnij.

- Uzstādot ierīci tieši blakus cepeškrāsnij, var nedaudz palielināties enerģijas patēriņš. Tas ir atkarīgs no cepeškrāsns lietošanas ilguma un intensitātes.
- Ierīci ar aizmuguri un, izmantojot klātpievienotos sienas spraišļus (sk. apakšā), ar tiem vienmēr novietojiet ierīci tieši pie sienas.

2.2 Ierīces iebūve virtuves nišā

Jūs varat izvietot apkārt ierīcei virtuves mēbeles.

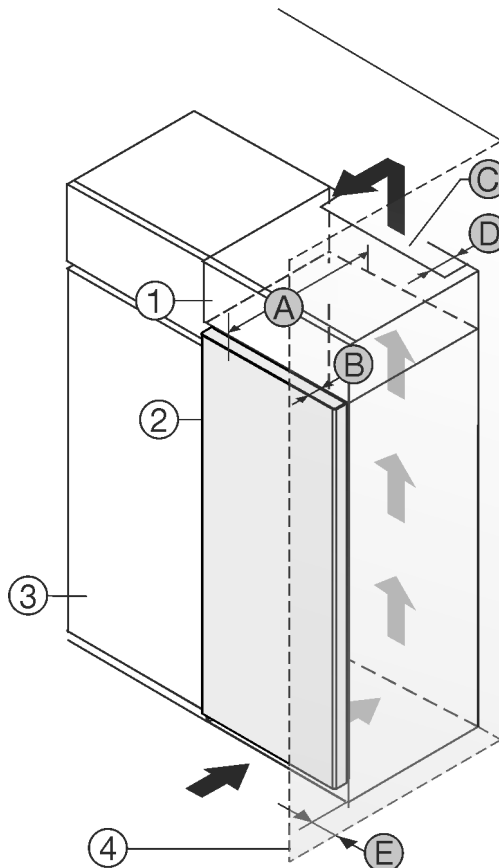


Fig. 1

(1) Uzliekamā skapītis *

(2) Ierīce *

(3) Virtuves skapis *

(4) Siena *

(A) Ierīces dziļums *

(B) Durvju dziļums *

(C) Pieplūdes ventilācijas sprauga *

(D) Ierīces mugurpuses attālums *

(E) Attālums līdz ierīces sānam *

Jūs varat uzstādīt ierīci tieši blakus virtuves skapim Fig. 1 (3).*

Uzliekamā skapīša aizmugurē jābūt ventilācijas spraugai ar dziļumu Fig. 1 (D) visa uzliekamā skapīša platumā.*

Zem telpas grieztiem jāievēro ventilācijas šķērsriezums Fig. 1 (C).*

Ja jūs uzstādāt ierīci ar eņģēm blakus sienai Fig. 1 (4), tad atstatumam starp ierīci un sienu jābūt vismaz 13 mm.*

Lai jūs varētu pilnīgi atvērt durvis, ierīcei jābūt izvirzītai par durvju dziļumu Fig. 1 (B) attiecībā pret virtuves skapja priekšdaļu. Atkarībā no virtuves skapju Fig. 1 (3) dziļuma un sienas spraišu izmantošanas ierīce var būt vairāk izvirzīta.*

Ierīces bez roktura / ar roktura padziļinājumu.*	
A	675 mm x
B	75 mm
C	vismaz 300 cm ²

Uzstādīšanas nosacījumi

Ierīces bez roktura / ar roktura padziļinājumu:*	
D	vismaz 50 mm
E	vismaz 13 mm

* Izmantojot sienas spraišļus, izmērs palielinās par 15 mm (skat. 8 Sienas spraišļu montāža) .*

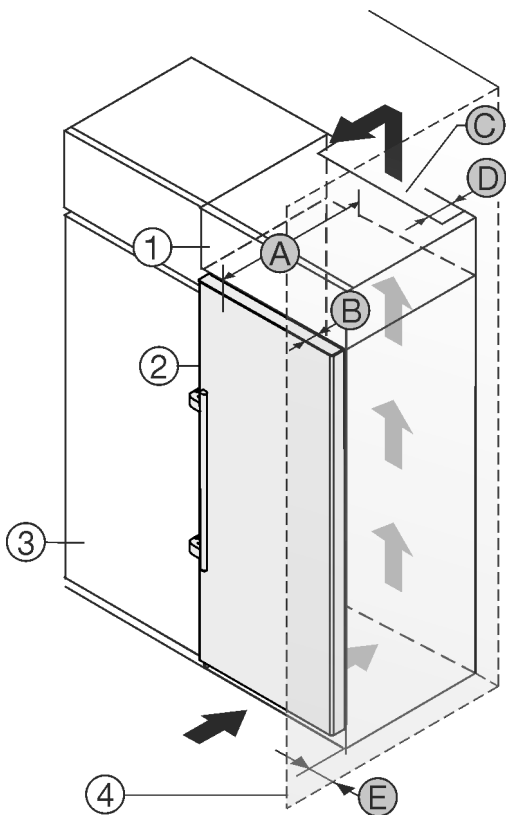


Fig. 2

- | | |
|--------------------------|--------------------------------------|
| (1) Uzliekams skapītis * | (B) Durvju dziļums * |
| (2) Ierīce * | (C) Pieplūdes ventilācijas sprauga * |
| (3) Virtuves skapis * | (D) Ierīces mugurpuses attālums * |
| (4) Siena * | (E) Attālums līdz ierīces sānam * |
| (A) Ierīces dziļums * | |

Jūs varat uzstādīt ierīci tieši blakus virtuves skapim Fig. 2 (3)*.

Uzliekamā skapīša aizmugurē jābūt ventilācijas spraugai ar dziļumu Fig. 2 (D) visa uzliekamā skapīša platumā.*

Zem telpas grieztiem jāievēro ventilācijas šķērsriezums Fig. 2 (C)*.

Ja jūs uzstādāt ierīci ar eņģēm blakus sienai Fig. 2 (4), tad atstatumam starp ierīci un sienu jābūt vismaz 57 mm . Tas atbilst atlikušajam attālumam līdz rokturim pie atvērtām durvīm.*

Lai jūs varētu pilnīgi atvērt durvis, ierīcei jābūt izvirzītai par durvju dziļumu Fig. 2 (B) attiecībā pret virtuves skapja priekšdaļu. Atkarībā no virtuves skapju Fig. 2 (3) dziļuma un sienas spraišļu izmantošanas ierīce var būt vairāk izvirzīta.*

Ierīces ar sviras rokturi:*	
A	675 mm *
B	75 mm
C	vismaz 300 cm ²
D	vismaz 50 mm

Ierīces ar sviras rokturi:*	
E	vismaz 57 mm

* Izmantojot sienas spraišļus, izmērs palielinās par 15 mm (skat. 8 Sienas spraišļu montāža) .*

Pārliecinieties, vai ir ievēroti šādi nosacījumi:

- Nišas izmēri ir ievēroti .
- Pieplūdes ventilācijas prasības ir ievērotas (skat. 4 Pieplūdes ventilācijas prasības) .

2.3 Vairāku ierīču uzstādīšana

Ierīces ir izstrādātas atšķirīgiem uzstādīšanas veidiem. Ja vēlaties uzstādīt vairākas ierīces vienu blakus otrai vai vienu virs otras, pārliecinieties, vai ir izpildīti šādi priekšnoteikumi:

- Uzstādiet vienīgi tādas ierīces vienu blakus otrai vai vienu virs otras, kuras ir izstrādātas šim nolūkam.
- Ievērojiet norādes un turpmāko tabulu.

IEVĒRĪBAI

Bojājumu bīstamība no kondensāta!

- Neuzstādiet ierīci tieši blakus citam ledusskapim/saldētavai.

Modelis	Uzstādīšanas veids
Visi modeļi	Atsevišķi
Modeļi, kura modeļa apzīmējums sākas ar S....	Side-by-Side (SBS)
Modeļi bez sānu sienīņas apsildes	<p>Viena blakus otrai: Uzstādiet ar atstatumu A 70 mm starp ierīcēm.</p> <p>Viena blakus otrai: Uzstādiet ar atstatumu A 100 mm starp ierīcēm.</p> <p>Ja jūs neievērojat šo atstatumu, tad starp ierīcēm pie sānu sienīņām veidojas kondensāts.</p> <p>Pie ārējās sienīņas: Uzstādiet ar atstatumu A, kā veic uzstādīšanu vienu blakus otrai.</p> <p>Ja jūs neievērojat šo atstatumu, tad pie ierīces sānu sienīņas var veidoties kondensāts.</p>

Modeļi un to uzstādīšanas veids

Samontējiet ierīces saskaņā ar atsevišķo montāžas pamācību.

2.4 Elektriskais pieslēgums



BRĪDINĀJUMS

Ugunsbīstamība, ko rada nelietpratīga uzstādīšana!

Ja tīkla kabelis vai kontaktdakša saskaras ar ierīces mugurpusi, ierīces vibrācija var sabojāt tīkla kabeli vai kontaktdakšu, tā ka var notikt īssavienojums.

- ▶ Uzmaniet, lai zem ierīces neiestrēgtu tīkla kabelis, kad uzstādāt ierīci.
- ▶ Ierīci uzstādīt tā, lai tā nesaskartos ar kontaktdakšām vai tīkla kabeļiem.
- ▶ Nepievienojiet pie kontaktligzdām ierīces aizmugures zonā nekādas ierīces.
- ▶ **Nenovietojiet un nelietojiet** daudzdaļīgas kontaktlīdzas vai sadalītājus, kā arī citas elektroniskās ierīces (piem., halogēna transformatorus) ierīču aizmugurē.

3 Uzstādīšanas izmēri

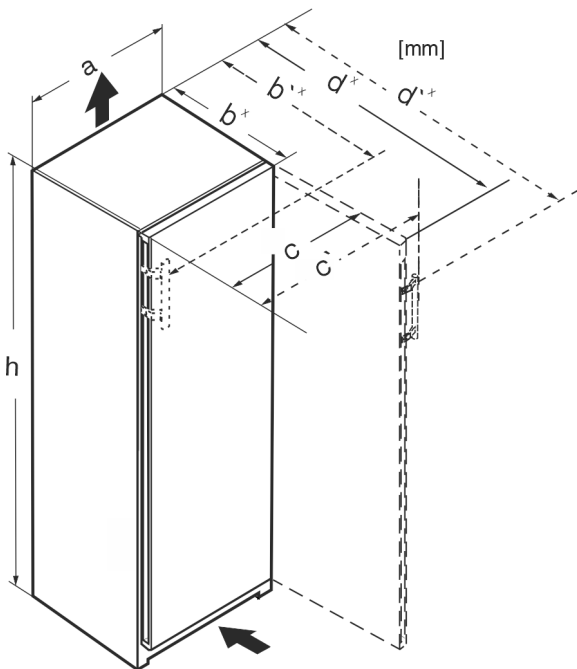


Fig. 3

Izmēri bez sviras roktura (mm):					
	h	a	b	c	d
RB/a 42../i	1255	597	675 ^x	609	1215 ^x
FN/c/d/e 42.. GN 42Ve04 / GN 42Vd24	1255	597	675 ^x	609	1215 ^x
FN/c/d/e 46../i GN 46Ve05 / GN 46Vd25 GNeu 1460DI	1455	597	675 ^x	609	1215 ^x
FN/c/d/e 50../i GN 50Ve06 / GN 50Vd26	1655	597	675 ^x	609	1215 ^x
S/FN/d/c/sdd/std/bdd/sde /sfd 52../i GN 52Ve07 / GN 52Vd2i SGN 52Vd27	1855	597	675 ^x	609	1215 ^x
FN/a/c/d/e 66 ../i	1455	698	760 ^x	710	1402 ^x

Izmēri bez sviras roktura (mm):					
FN/c/d/e 70 ../i	1655	698	760 ^x	710	1402 ^x
FN/c/d/e 72 ../i	1855	698	760 ^x	710	1402 ^x

Izmēri ar sviras rokturi (mm):					
	h	a	b'	c'	d'
RB/a 42../i	1255	597	719 ^x	654	1222 ^x
FN/b/c/d/e 42..(i)	1255	597	719 ^x	654	1222 ^x
FN/c/d/e 46../i GNex 1460 ci	1455	597	719 ^x	654	1222 ^x
FN/c/d/e 50../i LTGN-234	1655	597	719 ^x	654	1222 ^x
S/FN/d/c/sdd/std/bsd/sde 52../i LTGN-270	1855	597	719 ^x	654	1222 ^x
FN/c/d/e 66 ../i	1455	698	804 ^x	754	1408 ^x
FN/c/d/e 70 ../i	1655	698	804 ^x	754	1408 ^x
FN/c/d/e 72 ../i	1855	698	804 ^x	754	1408 ^x

^x Ierīcēm ar klātpievienotajiem sienas spraišļiem izmērs palielinās par 15 mm (skat. 8 Sienas spraišļu montāža).

4 Pieplūdes ventilācijas prasības

IEVĒRĪBAI

Bojājuma risks, ko rada pārkaršana nepietiekamas pieplūdes ventilācijas dēļ!

Pārāk mazas pieplūdes ventilācijas gadījumā kompresors var sabojāties.

- ▶ Ievērojiet pietiekamu pieplūdes ventilāciju.
- ▶ Ievērojiet pieplūdes ventilācijas prasības.

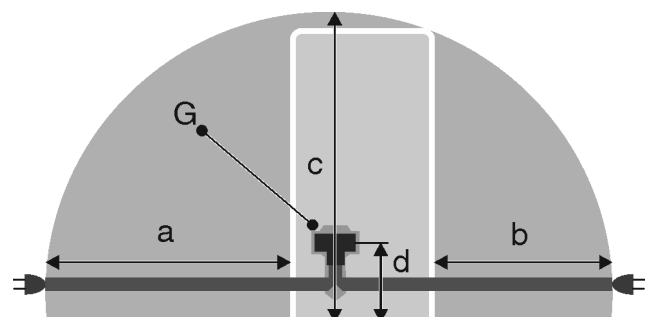
Ja ierīci iebūvē virtuves sekcijā, noteikti ievērojiet šādas pieplūdes ventilācijas prasības:

- Principā ir spēkā nosacījums: jo lielāka ir ventilācijas sprauga, jo ekonomiskāk darbosies ierīce.

5 Elektroapgādes pieslēgumu parametri

Pieslēgums elektroapgādes avotam atrodas ierīces mugurpusē. Lai ierīci varētu droši pieslēgt, pārliecinieties, vai ir izpildīti šādi priekšnoteikumi:

- Ir zināmi un tiek ievēroti pieslēguma pie elektroapgādes parametri. Skatīt turpmāk redzamo tabulu.
- Pieslēgums pie elektroapgādes jāizveido saskaņā ar pamācību. (skat. 14 Ierīces pievienošana pie elektroapgādes)



Ierīces transportēšana

Fig. 4 Ledusskapja / saldētavas kombinācijas / saldēšanas kameras / pilna apjoma BioFresh ierīces

- (a) Barošanas kabeļa maksimāli pieejamais garums
- (b) Barošanas kabeļa maksimāli pieejamais garums
- (c) Barošanas kabeļa maksimāli pieejamais vertikālais garums
- (d) Ierīces kontaktdakšas attālums līdz grīdai
- (G) Ierīces kontaktdakša

600 mm platām ierīcēm:	
a	~ 1800 mm
b	~ 1400 mm
c	~ 2100 mm
d	~ 200 mm

6 Ierīces transportēšana

Ierīces transportēšanas laikā ievērojiet:

- Transportējiet ierīci stāvus stāvoklī.
- Ierīces transportēšana jāveic divām personām.

Pirmreizējās ekspluatācijas gadījumā:

- Transportējiet ierīci iepakotā veidā.

Veicot ierīces transportēšanu pēc pirmreizējās ekspluatācijas (piem., pārcelšanās uz citu dzīves vietu vai tīrīšana):

- Iztukšojiet ierīci.
- Nodrošiniet durvis pret nejaušu atvēršanu.

7 Ierīces izpakošana

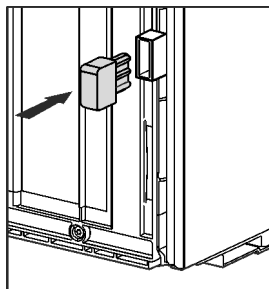
Ja ierīcei nodarīti bojājumi, nekavējoties pirms tās pievienošanas sazinieties ar piegādātāju.

- Pārbaudiet ierīci un iepakojumu, vai transportēšanas laikā nav radušies bojājumi. Vērsieties nekavējoties pie piegādātāja, ja nojaušat kādus bojājumus.
- Noņemiet no ierīces aizmugures vai sānu sienām visus materiālus, kas var traucēt pienācīgu uzstādīšanu vai pieplūdes un izplūdes ventilāciju.
- Noņemiet visas aizsargplēves no ierīces. Turklāt neizmantojiet smailus un asus priekšmetus!
- Noņemiet savienotājvadu no ierīces aizmugurējās sienas. Noņemiet vada turētāju, citādi rodas vibrācijas trokšņi!

8 Sienas spraišļu montāža

Ievērojot norādīto atstatumu līdz sienai, ierīce sasniedz deklarēto enerģijas patēriņu un neveido kondensātu augstāka apkārtējās vides mitruma gadījumā. Ierīce ir pilnīgi gatava ekspluatācijai bez sienas atstatuma spraišļiem, taču tai ir mazliet lielāks elektroenerģijas patēriņš.

Ja jūs ievieņojat sienas atstatuma spraišļus, tad ierīces dziļums palielinās par apm. 15 mm.



- Ierīce ar pievienotiem sienas atstatuma spraišļiem: Piestipriniet sienas atstatuma spraišļus ierīces aizmugurē apakšējā kreisajā un labajā pusē.

9 Ierīces uzstādīšana



UZMANĪBU

Savainošanās risks, ko rada smaga ierīce!

- Ierīce uz uzstādīšanas vietu jāpārvieto divām personām.



BRĪDINĀJUMS

Ugunsbīstamība, ko rada īssavienojums!

- Kad jūs uzstādāt ierīci: Nesalokiet, neiespiediet vai nebojājiet tīkla pieslēguma vadu.
- Nelietojiet ierīci ar bojātu tīkla pieslēguma vadu.



BRĪDINĀJUMS

Savainošanās un bojājumu risks, ko rada nestabila ierīce! Ierīce var apgāzties.

- Nostipriniet ierīci atbilstoši norādēm.



BRĪDINĀJUMS

Ugunsgrēka un savainojumu bīstamība!

- Uz ierīces aizliegts novietot siltumu radošas ierīces, piemēram, mikroviļņu krāsni, tosteri utt.!

Pārliecinieties, vai ir ievēroti šādi priekšnosacījumi:

- Pārbīdīd ierīci vienīgi nepiepildītā stāvoklī.

- Uzstādīd ierīci vienīgi ar palīdzību.

- Izņemiet tīkla pieslēguma vadu no papildaprīkojuma komplekta.

- Ievieņojiet pilnīgi tīkla pieslēguma vada vājstrāvas ierīces līgzdu ierīces kontaktdakšā ierīces aizmugurē. Ievieņojiet vājstrāvas ierīces līgzdas nostiprinājumu.

- Izvieņojiet tīkla kontaktdakšu pēc vajadzības ar auklas palīdzību kā brīvi pieejamu tīkla kontaktdakšu.

10 Ierīces nolīmeņošana

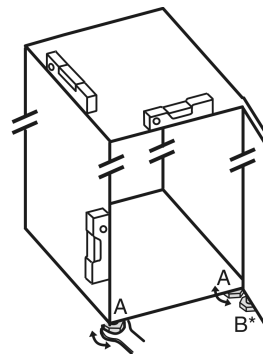


Fig. 5

- Izmantojot pievienoto uzgriežņu atslēgu un līmeņrādi, izskrūvējiet kājiņas Fig. 5 (A), līdz ierīce ir noregulēta stabilā un taisnā stāvoklī.



UZMANĪBU

Savainojumu un bojājumu risks, ko rada ierīces apgāšanās un ierīces durvju izkrišana!

Ja papildu kājiņa apakšējā gultņa balstā nepareizi balstās uz grīdas, durvis var izkrist vai ierīce var apgāzties. Tas var radīt materiālos zaudējumus un savainojumus.

► Saskaņā ar norādījumiem izskrūvējiet papildu kājiņu pie gultņa balsta.

► Izmantojot pievienoto uzgriežņu atslēgu, izskrūvējiet kājiņu *Fig. 5 (B)* no gultņa balsta, līdz tas atrodas uz grīdas.

► Pagrieziet kājiņu *Fig. 5 (B)* vēl par 90°.

▷ Ierīce ir nolīmeņota.

11 Darbības pēc uzstādīšanas

- Noņemiet aizsargplēves no korpusa ārējā sāna.*
- Noņemiet aizsargplēves no dekoratīvajām apmalēm.
- Noņemiet aizsargplēves no dekoratīvajām apmalēm un atvilktnu priekšējām sienām.
- No tērauda aizmugurējās sienas novelciet aizsargplēvi.
- Noņemiet visas transportēšanas stiprinājumu daļas.
- Notīriet ierīci. (Skatiet lietošanas pamācību.)
- Pierakstiet veidu (modeļi, numuru), ierīces apzīmējumu, ierīces/sērijas numuru, pirkšanas datumu un tirdzniecības uzņēmuma adresi.

12 Iepakojuma otrreizēja pārstrāde



BRĪDINĀJUMS

Briesmas noslāpt, rotaļājoties ar iepakojuma materiālu un plēvēm!

► Neļaut bērniem rotaļāties ar iepakojuma materiāliem.

Iepakojums ir izgatavots no otrreizēji izmantojamām izejvielām:

- Gofrētais kartons/kartons
 - Daļas no putu polistirola
 - Plēves un maisiņi - no polietilēna
 - Stiprinājuma lentes - no polipropilēna
 - naglota koka rāmis ar polietilēna paplāksni*
- Nogādāt iepakojuma materiālu oficiālā savākšanas vietā.

13 Durvju atdures maiņa

Instruments

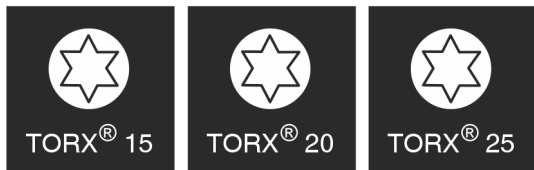
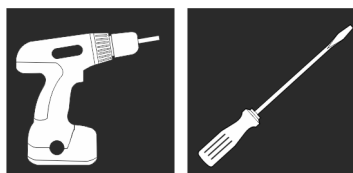


Fig. 6

IEVĒRĪBAI

Bojājumu risks, ko rada durvju sadursme!

Ierīču bojājums, veicot Side-by-Side uzstādīšanu. Ja jūs uzstādāt divas ierīces citu citai blakus noteiktā Side-by-Side izkārtojumā, abu ierīču durvju atturis ir norādīts rūpnīcas izpildījumā.

► Side-by-Side uzstādīšana: nemainiet durvju atturi.

Ierīcēm **bez durvju amortizatoru** ir spēka sadaļas:

Ierīcēm **bez** durvju amortizatora

Visām ierīcēm

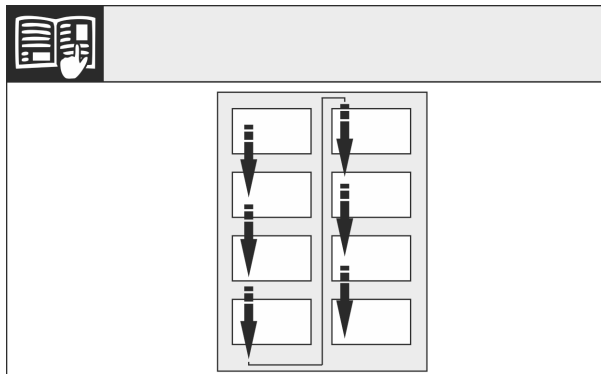


Fig. 7

Ievērojiet lasīšanas virzienu.

13.1 Durvju noņemšana

Norāde

► Pirms durvju izņemšanas no durvju plauktiem izņemiet produktus, lai tie neizkristu.

Ierīcēm bez durvju amortizatora:

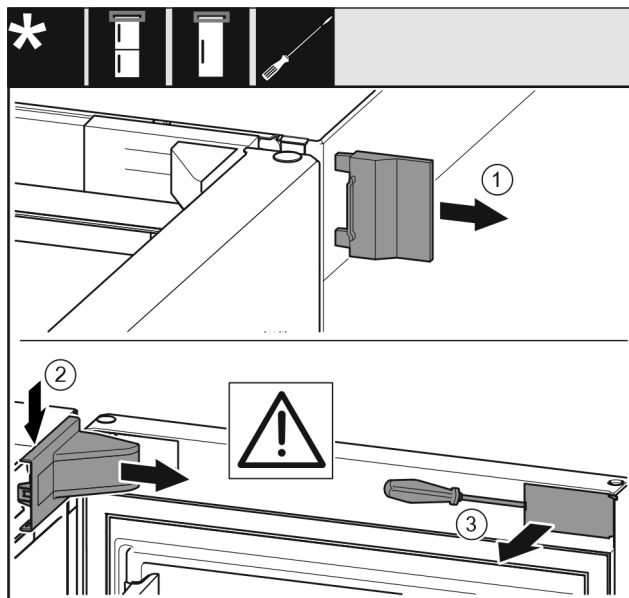


Fig. 8

► Atveriet durvis.

IEVĒRĪBAI

Bojājumu risks!

Ja durvju blīvējums tiek sabojāts, durvis neaizveras kārtīgi ciet un dzesēšanas temperatūra nav pietiekama.

► Nesabojājiet durvju blīvējumu ar skrūvgriezi!

► Noņemiet ārējo pārsegu *Fig. 8 (1)*.

► Atbrīvojiet un noņemiet gultņa balsta pārsegu *Fig. 8 (2)*.

Durvju atdures maiņa

- ▶ Atbrīvojiet aizsegu Fig. 8 (3) ar plakano skrūvgriezi un pagrieziet uz sāniem.

Visām ierīcēm:

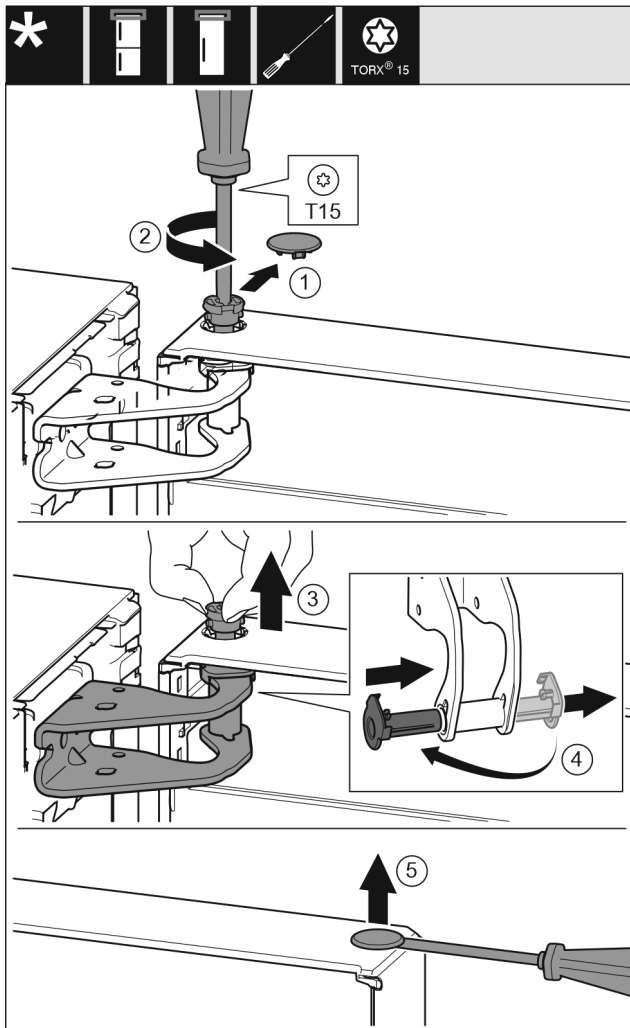


Fig. 9



UZMANĪBU

- Savainošanās risks, ja izkrīt durvis!
- ▶ Durvis turēt cieši.
- ▶ Durvis uzmanīgi novietot.

- ▶ Paceliet durvis un novietojiet malā.

13.2 Augšējo gultņa daļu pārlikšana

Visām ierīcēm:



BRĪDINĀJUMS

- Savainošanās risks, ko rada durvju izkrišana!
- Ja balsta daļas nav pietiekami pieskrūvētas, durvis var izkrist. Tās var radīt smagus savainojumus. Turklāt iespējams, ka durvis kārtīgi neaizveras, līdz ar to ierīce dzesē nepareizi.
- ▶ Pieskrūvējiet gultņu balstus / gultņu skrūves ar 4 Nm.
- ▶ Pārbaudiet visas skrūves un, ja nepieciešams, papildus pievelciet.

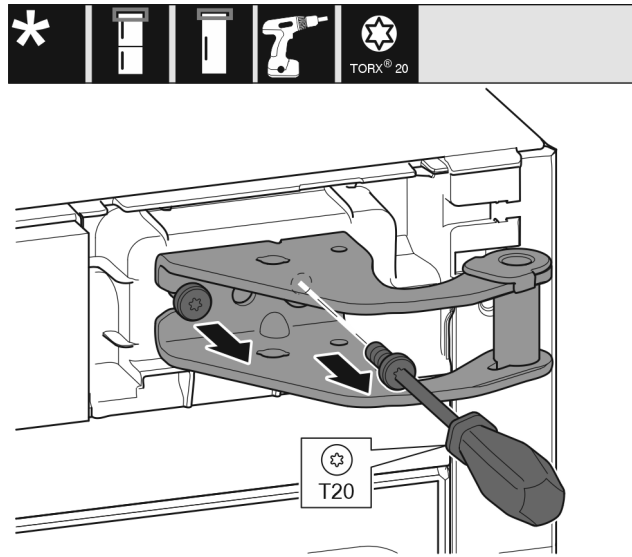


Fig. 10

- ▶ Izskrūvējiet ar skrūvgriezi abas skrūves.
- ▶ Paceliet un izņemiet gultņa balstu.

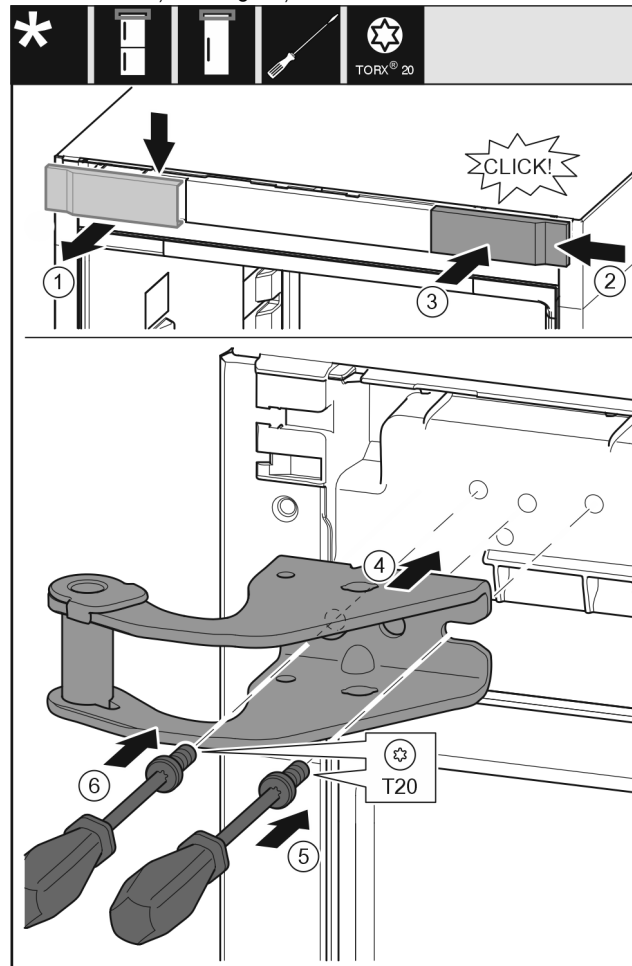


Fig. 11

- ▶ Noņemiet pārsegu Fig. 11 (1) no augšas uz priekšu.
- ▶ Iekabiniet pārsegu Fig. 11 (2), pagrieztu par 180°, otrajā pusē no labās puses.
- ▶ Nofiksējiet pārsegu Fig. 11 (3).
- ▶ Pielieciet augšējo gultņa balstu Fig. 11 (4).
- ▶ Pielieciet skrūvi Fig. 11 (5) ar skrūvgriezi un pieskrūvējiet.
- ▶ Pielieciet skrūvi Fig. 11 (6) ar skrūvgriezi un pieskrūvējiet.

13.3 Apakšējo gultņa daļu pārlikšana

Visām ierīcēm:



BRĪDINĀJUMS

Savainošanās risks, ko rada durvju izkrišana!

Ja balsta daļas nav pietiekami pieskrūvētas, durvis var izkrist. Tās var radīt smagus savainojumus. Turklāt iespējams, ka durvis kārtīgi neaizveras, līdz ar to ierīce dzesē nepareizi.

- ▶ Pieskrūvējiet gultņu balstus / gultņu skrūves ar 4 Nm.
- ▶ Pārbaudiet visas skrūves un, ja nepieciešams, papildus pievelciet.

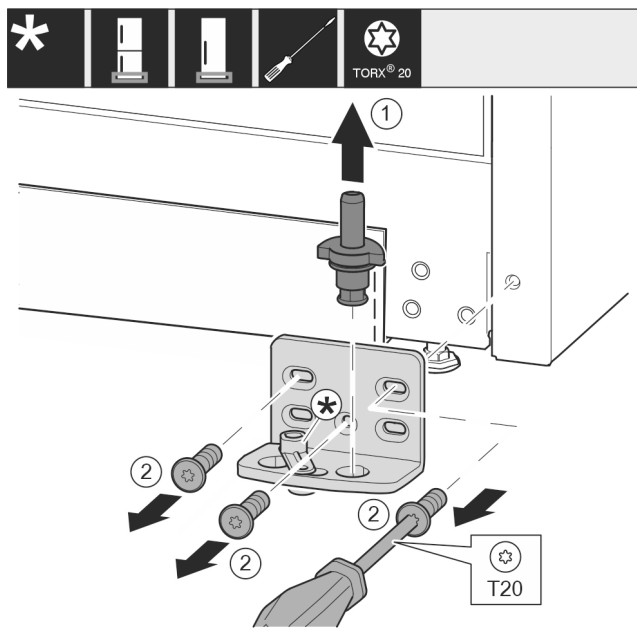


Fig. 12

- ▶ Pilnīgi izvelciet ārā uz augšu gultņa tapu Fig. 12 (1).
- ▶ Ar skrūvgriezi izskrūvējiet skrūves Fig. 12 (2) un noņemiet gultņa balstu.

Ierīcēm bez durvju amortizatora:

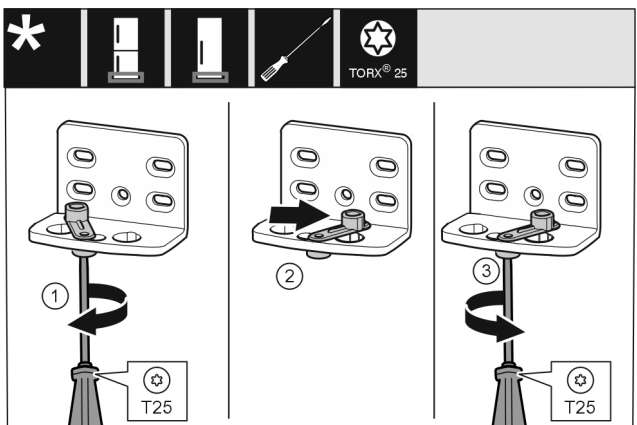


Fig. 13

- ▶ Ar skrūvgriezi nenostiprināti pieskrūvējiet skrūvi Fig. 13 (1).
- ▶ Paceliet durvju aizvēršanas palīgierīci Fig. 13 (2) un ieskrūvējiet caurumā par 90° uz labo pusi.
- ▶ Ar skrūvgriezi pieskrūvējiet skrūvi Fig. 13 (3).

Visām ierīcēm:

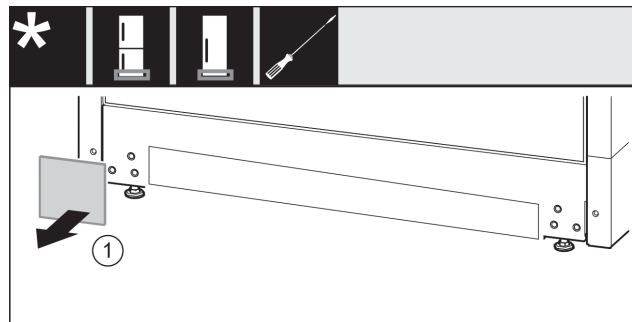


Fig. 14

- ▶ Noņemiet pārsegu Fig. 14 (1).

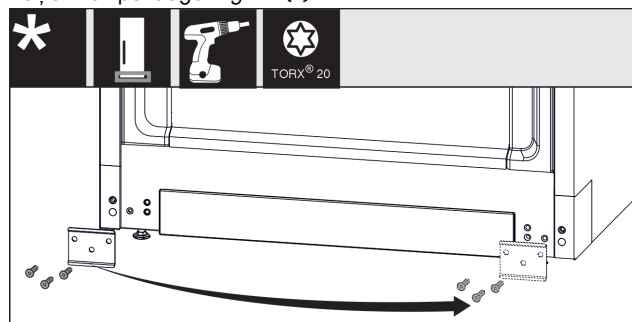


Fig. 15

- ▶ Noskrūvējiet plāksni Fig. 15 (1), pārlieciet otrā pusē un atkal pieskrūvējiet.

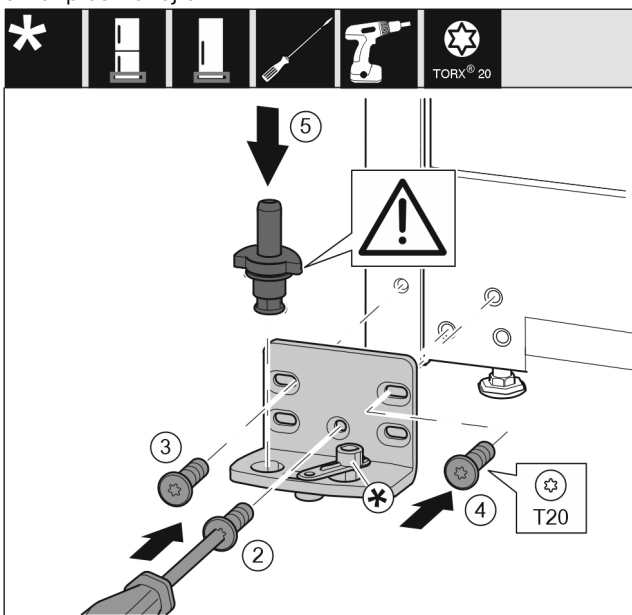


Fig. 16

- ▶ Pielieciet gultņa balstu otrā pusē un pieskrūvējiet, izmantojot skrūvgriezi. Sāciet apakšā pa vidu ar skrūvi Fig. 16 (2).
- ▶ Pieskrūvējiet skrūvi Fig. 16 (3) un skrūvi Fig. 16 (4).
- ▶ Pilnīgi ievietojiet gultņa tapu Fig. 16 (5). Uzmaniet, lai fiksācijas izcilnis būtu vērsts virzienā uz aizmuguri.

Durvju atdures maiņa

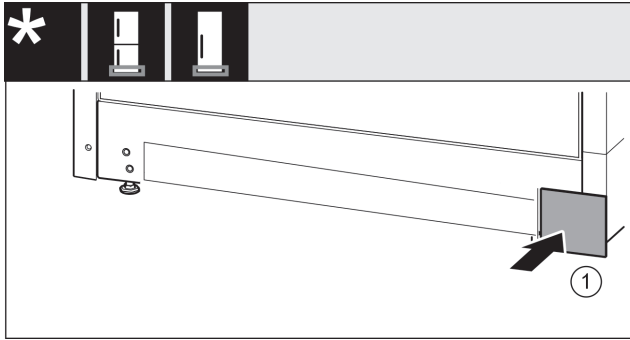


Fig. 17

- Uzlieciet atpakaļ pārsegu Fig. 17 (1) otrajā pusē.

13.4 Gultņa daļu pārlikšana

Ierīcēm bez durvju amortizatora:



BRĪDINĀJUMS

Savainošanās risks, ko rada durvju izkrišana!
Ja balsta daļas nav pietiekami pieskrūvētas, durvis var izkrist. Tās var radīt smagus savainojumus. Turklāt iespējams, ka durvis kārtīgi neaizveras, līdz ar to ierīce dzesē nepareizi.

- Pieskrūvējiet gultņu balstus / gultņu skrūves ar 4 Nm.
- Pārbaudiet visas skrūves un, ja nepieciešams, papildus pievelciet.

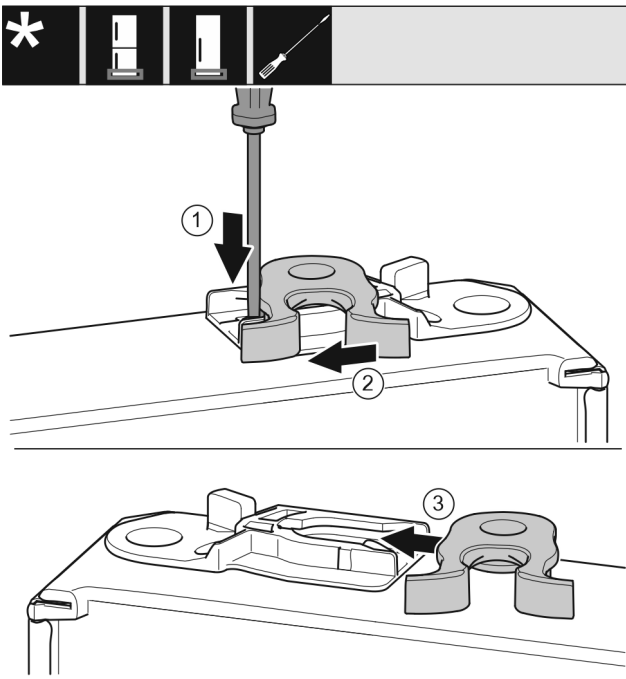


Fig. 18

- Durvju apakšpuse ir vērsta uz augšu: pagrieziet durvis.
- Spiediet ar plakano skrūvgriezi mēlīti Fig. 18 (1) uz leju.
- Izvelciet aizvēršanas āķi Fig. 18 (2) no vadotnes.
- Iebīdīiet aizvēršanas āķi Fig. 18 (3) vadotnē otrajā pusē.
- Durvju augšpuse ir vērsta uz augšu: pagrieziet durvis.

13.5 Rokturu pārlikšana*

Visām ierīcēm:

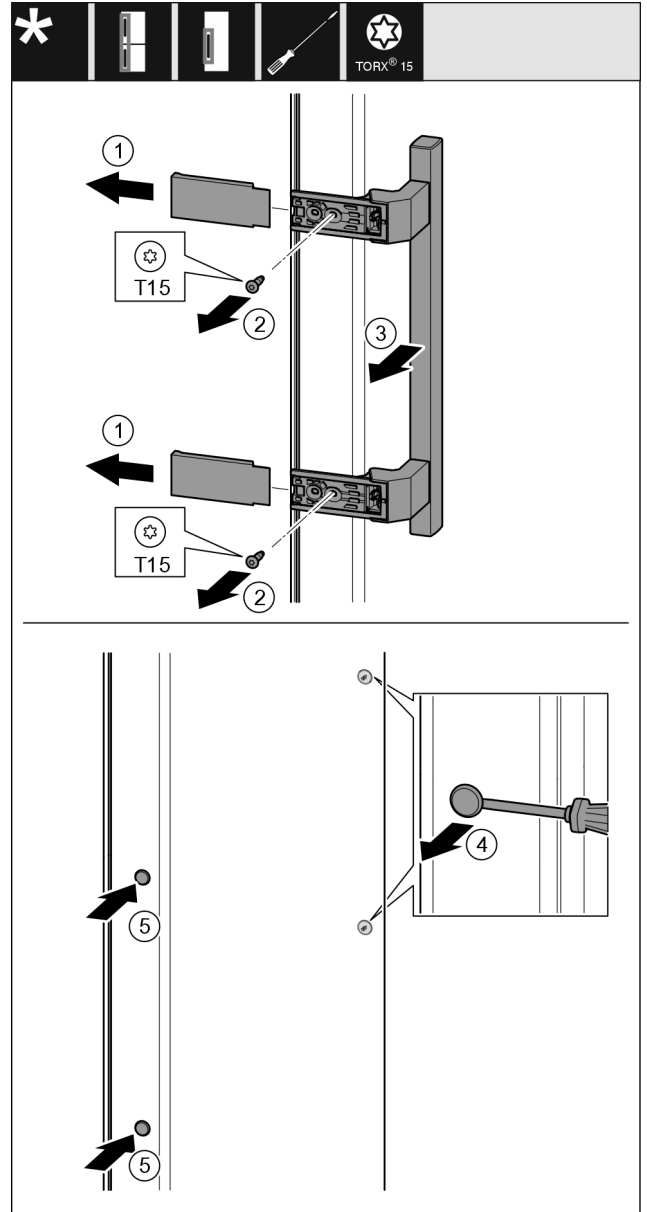


Fig. 19

- Noņemiet pārsegu Fig. 19 (1).
- Ar skrūvgriezi izskrūvējiet skrūves Fig. 19 (2).
- Noņemiet rokturi Fig. 19 (3).
- Paceliet uzmanīgi ar plakano skrūvgriezi un izvelciet ārā sānu aizbāzni Fig. 19 (4).
- Ievietojiet atpakaļ aizbāzni Fig. 19 (5) otrajā pusē.

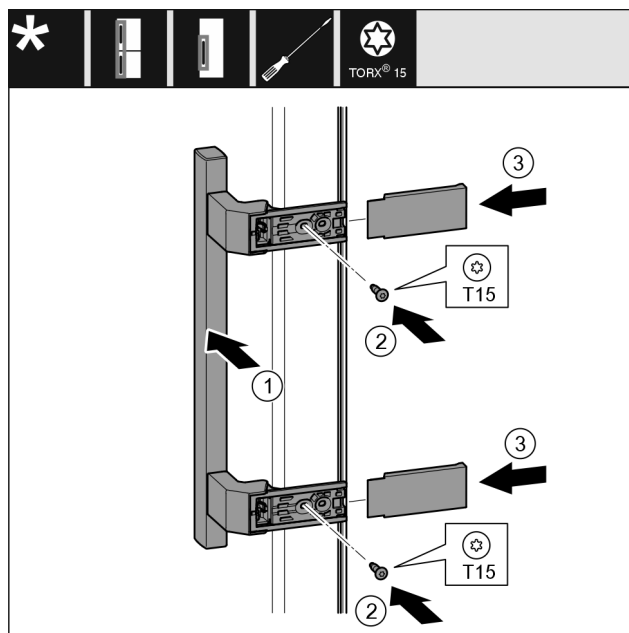


Fig. 20

- ▶ Pielieciet rokturi Fig. 20 (1) pretējā pusē.
- ▷ Skrūvju caurumiem jāatrodas tieši vienam virs otra.
- ▶ Ar skrūvgriezi pieskrūvējiet skrūves Fig. 20 (2).
- ▶ Sānos pielieciet un uzbīdīet pārseģus Fig. 20 (3).
- ▷ Ievērojiet pareizo nofiksēšanos.

13.6 Durvju montāža

Visām ierīcēm:

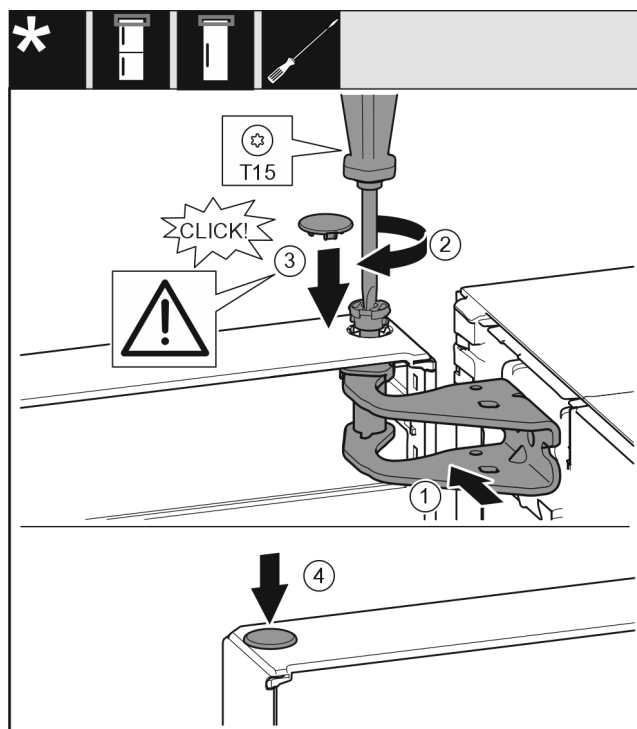


Fig. 21

- ▶ Uzlieciet durvis uz apakšējā gultņa balsta.
- ▶ Nolīmeņojiet durvju augšdaļu pret atveri gultņa balstā. Fig. 21 (1)
- ▶ Ievietojiet tapu Fig. 21 (2) un pieskrūvējiet ar skrūvgriezi.
- ▶ Uzmontējiet aizmura pārseģu Fig. 21 (3), lai nostiprinātu durvis: ievietojiet aizmura pārseģu un pārbaudiet, vai tas balstās uz durvīm. Pretējā gadījumā pilnīgi ievietojiet tapu.
- ▶ Ievietojiet aizbāzni Fig. 21 (4).

13.7 Durvju līmeņošana

Visām ierīcēm:



BRĪDINĀJUMS

Savainošanās risks, ko rada durvju izkrišana!

Ja balsta daļas nav pietiekami pieskrūvētas, durvis var izkrist. Tās var radīt smagus savainojumus. Turklāt iespējams, ka durvis kārtīgi neaizveras, līdz ar to ierīce dzesē nepareizi.

- ▶ Pieskrūvējiet gultņu balstus ar 4 Nm.
- ▶ Pārbaudiet visas skrūves un, ja nepieciešams, papildus pievelciet.

- ▶ Nolīmeņojiet iespējami durvis ar abiem iegarenajiem caurumiem apakšējā gultņa balstā paralēli ierīces korpusam. Izskrūvējiet šim nolūkam ar klātpievienoto T20 instrumentu vidējo skrūvi apakšējā gultņa balstā. Atskrūvējiet atlikušās skrūves mazliet ar T20 instrumentu vai skrūvgriezi T20 un nolīmeņojiet iegarenajos caurumos.
- ▶ Atbalstiet durvis: izskrūvējiet ar dakšveida uzgriežņatslēgu SW10 no gultņa balsta apakšā kājiņu, līdz tā balstās uz grīdas, tad pagrieziet vēl par 90°.

13.8 Pārseģu piestiprināšana

Ierīcēm bez durvju amortizatora:

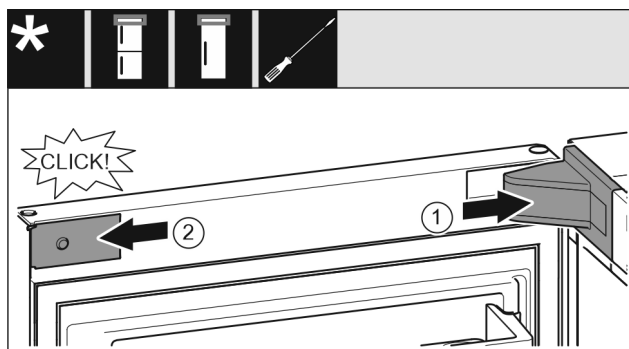


Fig. 22

Durvis ir atvērtas par 90°.

- ▶ Uzlieciet un nofiksējiet gultņa balsta pārseģu Fig. 22 (1), ja nepieciešams, uzmanīgi atspiediet.
- ▶ Sānos pielieciet un nofiksējiet aizseģu Fig. 22 (2).

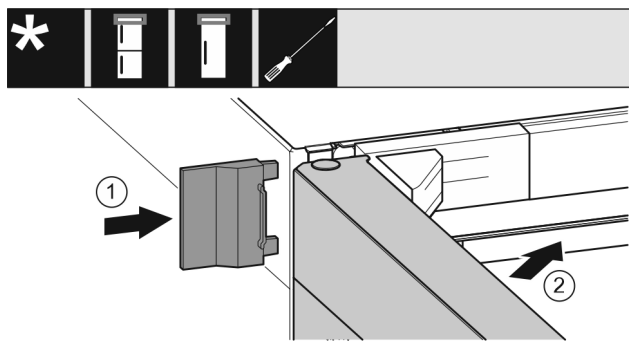


Fig. 23

- ▶ Uzbīdīet ārējo pārseģu Fig. 23 (1).
- ▶ Aizveriet augšējās durvis Fig. 23 (2).

14 Ierīces pievienošana pie elektroapgādes



BRĪDINĀJUMS

Elektriskā triecienu risks un savainošanās risks, ko rada bojāta ierīce vai bojāts tīkla pieslēguma vads!

Briesmas dzīvībai un griezti savainojumi. Ja ierīce vai tīkla pieslēguma vads transportēšanas laikā bija bojāts, tad jūs varat gūt nāvējošu elektrisko triecienu. Turklāt jūs varat sagriezties pie ierīces korpusa bojātajām daļām.

- ▶ Pārbaudiet ierīci un tīkla pieslēguma vadu pēc transportēšanas, vai nav bojājumu.
- ▶ Nesāciet lietot ierīci nekādā gadījumā, ja ir bojāta ierīce vai tīkla pieslēguma vads.
- ▶ Sazinieties ar klientu servisu.

Jūs pievienojat šo ierīci pie elektrotīkla, izmantojot atsevišķi piegādāto tīkla pieslēguma vadu. Tīkla pieslēguma vada vienā galā ir vājstrāvas ierīces ligzda un otrā galā tīkla kontaktdakša.

Jūs pievienojat šo ierīci pie elektrotīkla, izmantojot pievienoto tīkla pieslēguma vadu. Tīkla pieslēguma vada brīvajā galā ir tīkla kontaktdakša.

Pārliedzinieties, vai ir izpildīti šādi priekšnoteikumi:

- Ierīce un tīkla pieslēguma vads nav bojāti.
- Ierīce ir uzstādīta atbilstoši noteikumiem. (skat. 8 Sienas spraišu montāža)
- Ir ievērotas elektriskā pieslēguma prasības. (skat. 2 Uzstādīšanas nosacījumi)
- Izmēri pieslēgumam atbilstoši noteikumiem ir zināmi un ievēroti. (skat. 5 Elektroapgādes pieslēgumu parametri)
- Tīkla spriegums un frekvence atbilst norādēm datu plāksnītē.
- Kontaktligzda ir iezemēta atbilstoši noteikumiem un elektriski aizsargāta ar drošinātāju.
- Drošinātāja atkrišanas strāva atrodas diapazonā no 10 A līdz 16 A.
- Kontaktligzda ir viegli pieejama un neatrodas ierīces aizmugurē. (skat. 5 Elektroapgādes pieslēgumu parametri)

IEVĒRĪBAI

Bojājumu risks, ko rada nelietpratīga lietošana!

Ierīces elektrisko komponentu bojājums.

- ▶ Izmantojiet vienīgi komplektā iekļauto tīkla pieslēguma vadu.



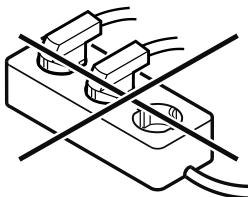
BRĪDINĀJUMS

Ugunsbīstamība, ko rada nelietpratīga pievienošana!

Apdegumi.

Ierīces bojājumi.

- ▶ Neizmantojiet pagarinātājus.
- ▶ Neizmantojiet sadales ierīces.



IEVĒRĪBAI

Bojājumu risks, ko rada nelietpratīga pievienošana!

Ierīces bojājumi.

- ▶ Nepievienot ierīci pie savrupa strāvas pārveidotāja, piem., saules elektrostacijām un benzīna ģeneratoriem.

- ▶ Pievienojiet tīkla pieslēguma vada tīkla kontaktdakšu pie elektroapgādes. Ievērojiet tīkla kontaktdakšas nostiprinājumu kontaktligzdā.
- ▶ Pievienojiet tīkla pieslēguma vada tīkla kontaktdakšu pie elektroapgādes. Ievērojiet tīkla kontaktdakšas nostiprinājumu kontaktligzdā.
 - ▷ Displejā parādās Liebherr logotips.
 - ▷ Rādījums pārslēdzas uz gaidstāves simbolu.
 - ▷ Ja 60 sekunžu laikā nenotiek nekādas darbības: Gaidstāves simbols izbalē vai izzūd.
- ▶ Ierīce ir pievienota. Pirmreizējo ekspluatāciju skatiet šādās nodaļās vai lietošanas pamācībā.



home.liebherr.com/fridge-manuals

LV saldētava

Izdevuma datums: 20250205

**Preces numuru
rādītājs: 7088530-00**

Liebherr-Hausgeräte Ochsenhausen GmbH
Memminger Straße 77-79
88416 Ochsenhausen
Deutschland