



Istruzioni di montaggio

Quality, Design and Innovation



home.liebherr.com/fridge-manuals





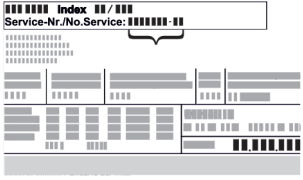
LIEBHERR

Avvertenze generali di sicurezza

Indice

1	Avvertenze generali di sicurezza.....	2
2	Condizioni di installazione.....	3
2.1	Sito di installazione.....	3
2.2	Collegamento elettrico.....	3
3	Requisiti per la ventilazione.....	3
4	Trasporto dell'apparecchiatura.....	3
5	Disimballaggio dell'apparecchio.....	4
6	Montaggio dei distanziatori a parete.....	4
7	Installazione dell'apparecchiatura.....	4
8	Allineamento dell'apparecchiatura.....	4
9	Dopo l'installazione.....	4
10	Smaltimento dell'imballaggio.....	4
11	Modifica della battuta della porta.....	5
11.1	Rimozione dell'ammortizzatore di chiusura.....	5
11.2	Allentamento collegamento del cavo.....	7
11.3	Cambio di posizione chiusura a distanza.....	7
11.4	Rimozione della porta.....	8
11.5	Cambio di posizione degli elementi superiori di supporto.....	9
11.6	Cambio di posizione degli elementi inferiori di supporto.....	10
11.7	Cambio di posizione delle maniglie*.....	11
11.8	Montaggio porta inferiore.....	12
11.9	Montaggio porta superiore.....	13
11.10	Montaggio del collegamento del cavo.....	13
11.11	Allineamento della porta.....	14
11.12	Applicazione delle coperture.....	14
11.13	Montaggio dell'ammortizzatore di chiusura.....	14
12	Allacciamento dell'apparecchiatura.....	15

Il costruttore si impegna costantemente al perfezionamento di tutti i tipi e modelli. Certi della vostra comprensione, ci riserviamo pertanto il diritto di apportare modifiche nella forma, negli equipaggiamenti e nella tecnica.




Simbolo	Spiegazione
	<p>Leggere le istruzioni</p> <p>Per apprendere tutti i vantaggi del vostro nuovo apparecchio, vi preghiamo di leggere attentamente le indicazioni contenute nelle presenti istruzioni.</p>
	<p>Maggiori informazioni su Internet</p> <p>Le istruzioni digitali con informazioni complementari e in altre lingue sono reperibili su Internet mediante codice QR posto nella parte anteriore delle istruzioni o inserendo il numero di assistenza alla pagina home.liebherr.com/fridge-manuals.</p> <p>Il numero di servizio è riportato sulla targhetta identificativa:</p>  <p><i>Fig. Rappresentazione esemplificativa</i></p>

Simbolo	Spiegazione
	<p>Controllo dell'apparecchio</p> <p>Accertarsi che tutti i componenti non abbiano subito danni durante il trasporto. In caso di reclami rivolgersi al rivenditore o al servizio di assistenza clienti.</p>
	<p>Differenze</p> <p>Le istruzioni per l'uso sono valide per più modelli, pur non escludendo eventuali differenze. I paragrafi che si riferiscono solamente determinati apparecchi sono contrassegnati con un asterisco (*).</p>
	<p>Istruzioni e risultati di procedura</p> <p>Le istruzioni di procedura sono contrassegnate con ►.</p> <p>I risultati di procedura sono contrassegnati con ▷.</p>
	<p>Video</p> <p>I video per le apparecchiature sono disponibili sul canale YouTube di Liebherr-Hausgeräte.</p>

1 Avvertenze generali di sicurezza

- Conservare accuratamente le presenti istruzioni di montaggio per poterle consultare in qualsiasi momento.
- Se si cede l'apparecchiatura, consegnare anche le istruzioni di montaggio al nuovo proprietario.
- Per utilizzare l'apparecchiatura in modo corretto e sicuro, leggere attentamente le presenti istruzioni di montaggio prima dell'impiego. Osservare sempre le istruzioni, le avvertenze di sicurezza e le indicazioni di avvertimento presenti. Sono importanti per poter installare e utilizzare l'apparecchiatura in modo sicuro e corretto.
- Per prima cosa leggere e osservare le indicazioni generali di sicurezza riportate al capitolo "Indicazioni generali di sicurezza" delle **Istruzioni per l'uso** allegate a queste istruzioni di montaggio. Se le **Istruzioni per l'uso** non sono più disponibili, è possibile scaricare le **Istruzioni per l'uso** in Internet inserendo il codice di assistenza alla pagina home.liebherr.com/fridge-manuals. Il codice di assistenza è riportato sulla targhetta identificativa:
- **Durante l'installazione dell'apparecchiatura, osservare le indicazioni di avverti-**

mento e le altre indicazioni specifiche riportate negli altri capitoli:

	PERICOLO	Segnala una situazione di pericolo immediato che in caso di mancato rispetto comporta come conseguenza la morte o gravi lesioni personali.
	AVVERTENZA	Segnala una situazione di pericolo che in caso di mancato rispetto potrebbe comportare come conseguenza la morte o gravi lesioni personali.
	ATTENZIONE	Segnala una situazione di pericolo che in caso di mancato rispetto potrebbe comportare come conseguenza lesioni personali di lieve o media gravità.
	ATTENZIONE	Segnala una situazione di pericolo che in caso di mancato rispetto potrebbe comportare come conseguenza danni materiali.
	Nota	Segnala indicazioni e consigli utili.

2 Condizioni di installazione



AVVERTENZA

Pericolo di incendio a causa dell'umidità!

Se gli elementi sotto corrente o il cavo di allacciamento alla rete si bagnano, si può verificare un cortocircuito.

- ▶ L'apparecchio è progettato per l'utilizzo in ambienti chiusi. Non utilizzare l'apparecchio all'aperto o in ambienti umidi e caratterizzati da spruzzi d'acqua.

2.1 Sito di installazione



AVVERTENZA

Fuoriuscita di refrigerante e olio!

Incendio. Il refrigerante contenuto nell'apparecchiatura è ecologico, ma infiammabile. Anche l'olio contenuto nell'apparecchiatura è infiammabile. Il refrigerante e l'olio che fuoriescono possono incendiarsi se presenti in concentrazioni considerevolmente alte e se entrano in contatto con una fonte di calore esterna.

- ▶ Non danneggiare i tubi del circuito del refrigerante e del compressore.

- Non installare l'apparecchiatura in luogo esposto alle radiazioni solari dirette, accanto a una cucina, termosifone e simili fonti di calore.
- Il luogo di installazione ottimale è una stanza asciutta e ben areata.
- Se l'apparecchiatura è installata in un ambiente molto umido, sul lato esterno dell'apparecchiatura può formarsi della condensa. Assicurare sempre una buona ventilazione nell'ambiente di installazione.
- Quanto maggiore è la quantità di refrigerante nell'apparecchiatura, tanto più grande deve essere l'ambiente in cui si installa l'apparecchiatura. In locali troppo piccoli in caso di perdite può formarsi una miscela infiammabile di aria e gas. A ogni 8 g di refrigerante devono corrispondere almeno 1 m³ del locale di installazione. I dati relativi al refrigerante contenuto sono riportati sulla targhetta identificativa nel vano interno dell'apparecchiatura.

- Il pavimento del luogo d'installazione deve essere piano e livellato.
- Il luogo d'installazione deve essere in grado di sopportare il peso dell'apparecchiatura, compreso lo stoccaggio massimo.
- Uso non consentito in aree a rischio di esplosione.

2.2 Collegamento elettrico



AVVERTENZA

Pericolo di incendio dovuto a un'installazione non corretta!

- ▶ Durante l'installazione dell'apparecchiatura, accertarsi che non vi siano cavi di alimentazione incastrati sotto l'apparecchiatura.
- ▶ Installare l'apparecchiatura in modo da evitare il contatto con il connettore o il cavo di alimentazione.
- ▶ Non collegare nessuna apparecchiatura alle prese sul lato posteriore dell'apparecchiatura.
- ▶ Le prese multiple/gli attacchi multipli e altri dispositivi elettronici (come ad es. i trasformatori alogeni) **non** devono essere posizionati e utilizzati sul lato posteriore delle apparecchiature.

3 Requisiti per la ventilazione

ATTENZIONE

Pericolo di danni dovuti al surriscaldamento per una ventilazione insufficiente!

Una ventilazione insufficiente può danneggiare il compressore.

- ▶ Prestare attenzione a una sufficiente ventilazione.
- ▶ Rispettare i requisiti di ventilazione.

Se l'apparecchiatura è integrata nei mobili da cucina, osservare rigorosamente i seguenti requisiti di ventilazione:

- Le nervature distanziali sul lato posteriore dell'apparecchiatura consentono una sufficiente ventilazione. Nella posizione finale queste non devono trovarsi in rientranze o aperture.
- In linea di massima: quanto maggiore è la sezione di ventilazione, quanto maggiore è il risparmio energetico dell'apparecchiatura.

4 Trasporto dell'apparecchiatura



AVVERTENZA

Pericolo di lesioni a causa di pezzi di vetro!*

In caso di trasporto a un'altezza superiore a 1500 m, le lastre di vetro della porta possono frantumarsi. Le schegge sono appuntite e possono provocare gravi lesioni.

- ▶ Adottare misure protettive adeguate.

Per il trasporto dell'apparecchiatura attenersi a quanto segue:

- ▶ Trasportare l'apparecchiatura in posizione verticale.
- ▶ Trasportare l'apparecchiatura ricorrendo all'aiuto di altre due persone.

All'atto della prima messa in funzione:

- ▶ Trasportare l'apparecchiatura imballata.

Per il trasporto dell'apparecchiatura dopo la prima messa in funzione (ad es. per il trasloco o la pulizia):

- ▶ Svuotare l'apparecchiatura.
- ▶ Bloccare la porta contro l'apertura accidentale.

Disimballaggio dell'apparecchio

5 Disimballaggio dell'apparecchio

In caso di danni all'apparecchio, rivolgersi immediatamente al fornitore – prima della sua installazione.

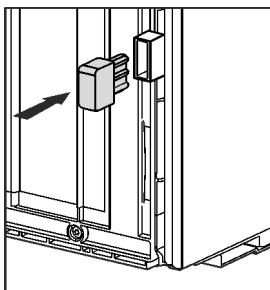
- ▶ Verificare che l'apparecchio e l'imballaggio non abbiano subito danni durante il trasporto. Rivolgersi immediatamente al fornitore se si sospetta la presenza di danni.
- ▶ Rimuovere tutti i materiali dal retro o dalle pareti laterali dell'apparecchio, che possono impedire un'installazione e/o una ventilazione regolare.
- ▶ Rimuovere tutte le pellicole protettive dall'apparecchio. Non usare oggetti appuntiti o affilati!

6 Montaggio dei distanziatori a parete

Con i distanziatori murali, il vostro apparecchio raggiunge il consumo di energia dichiarato e non si forma dell'acqua di condensa in caso di molta umidità ambientale. Il dispositivo funziona perfettamente anche senza l'utilizzo di distanziatori, ma consuma leggermente di più.

Quando si utilizzano i distanziatori murali, la profondità dell'apparecchio aumenta di circa 15 mm.

- ▶ Apparecchiatura con distanziatori a parete inclusi: Montare i distanziatori a parete a destra e a sinistra sul retro dell'apparecchiatura.



7 Installazione dell'apparecchiatura



ATTENZIONE

Pericolo di lesioni dovuto ad apparecchiatura pesante!

- ▶ Trasportare l'apparecchiatura nel luogo d'installazione sempre in due.



ATTENZIONE

Pericolo di lesioni e di danni!*

La porta può urtare contro la parete e quindi danneggiarsi. Nelle porte di vetro, il vetro danneggiato può provocare ferite!

- ▶ Proteggere la porta di vetro prima che urti contro la parete. Applicare alla parete dei fermaporta, ad es. dei feltrini.
- ▶ È possibile ordinare successivamente presso il servizio di assistenza un limitatore di apertura della porta a 90°.



AVVERTENZA

Pericolo di lesioni e danni a causa di un'apparecchiatura instabile!

L'apparecchiatura può ribaltarsi.

- ▶ Fissare l'apparecchiatura seguendo le istruzioni.



AVVERTENZA

Pericolo di incendio e di danneggiamento!

- ▶ Non appoggiare apparecchi, ad. es. microonde, tosta-pane, ecc. sull'apparecchio!

Accertarsi che vengano osservate le seguenti condizioni preliminari:

- Spostare l'apparecchiatura solo quando non è carica.
- Installare l'apparecchiatura avvalendosi tassativamente di un aiuto.

8 Allineamento dell'apparecchiatura



ATTENZIONE

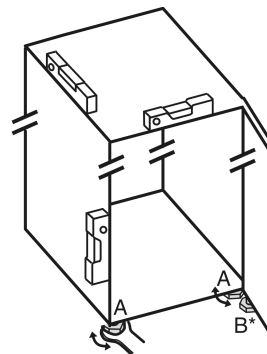
Pericolo di lesioni e di danni in seguito a ribaltamento e caduta della porta dell'apparecchio!

Se il piedino di regolazione aggiuntivo nel blocco di supporto inferiore non appoggia correttamente sul pavimento, la porta può cadere o l'apparecchio può ribaltarsi. Questo può provocare danni materiali e lesioni.

- ▶ Svitare il piedino di regolazione nel blocco di supporto fino a farlo appoggiare sul pavimento.
- ▶ Poi girare ancora di 90°.

- ▶ Allineare l'apparecchiatura utilizzando la chiave fissa in dotazione e livellarla mediante i piedini di regolazione (A) e con l'ausilio di una livella.

- ▶ Successivamente puntellare la porta: Svitare il piedino di regolazione nel blocco di supporto (B) fino ad appoggio sul pavimento, quindi ruotare ancora di 90°.



9 Dopo l'installazione

- ▶ Staccare le pellicole protettive dal lato esterno dell'involucro.
- ▶ Staccare le pellicole protettive dai motivi ornamentali.
- ▶ Staccare le pellicole protettive dai motivi ornamentali e dai frontalini dei cassetti.
- ▶ Staccare le pellicole protettive dalla parete posteriore in acciaio.
- ▶ Rimuovere tutti gli elementi di protezione per il trasporto.
- ▶ Pulire l'apparecchiatura. (vedere le istruzioni per l'uso)
- ▶ Annotare il tipo (modello, numero), la denominazione dell'apparecchiatura, il numero di apparecchiatura/numero di serie, la data di acquisto e l'indirizzo del rivenditore.

10 Smaltimento dell'imballaggio



AVVERTENZA

Pericolo di soffocamento a causa del materiale d'imballaggio e di film!

- ▶ Non lasciare giocare i bambini con il materiale d'imballaggio.

L'imballaggio è realizzato con materiali riutilizzabili:

- Cartone ondulato/cartone
- Pezzi di schiuma di polistirolo
- Film e buste di polietilene
- Reggette in polipropilene
- Telaio di legno inchiodato con disco in polietilene*
- ▶ Conferire il materiale di imballaggio presso un centro di raccolta autorizzato.

11 Modifica della battuta della porta

Utensili

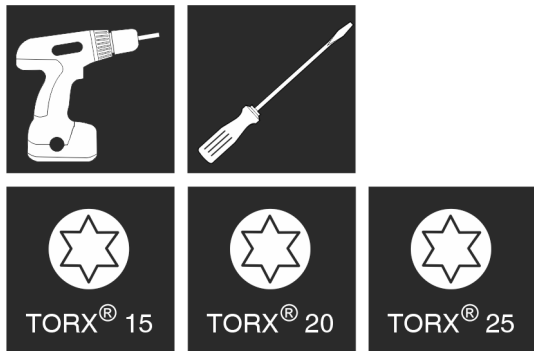


Fig. 1



AVVERTENZA

Pericolo di lesioni a causa della caduta della porta! Se gli elementi di supporto non sono ben avvitati, la porta può cadere. Questo può causare gravi lesioni. È inoltre possibile che la porta non si chiuda e in tal caso l'apparecchiatura non raffredda correttamente.

- ▶ Avvitare saldamente i blocchi di supporto a 4 Nm.
- ▶ Controllare tutte le viti ed eventualmente serrarle.

ATTENZIONE

Componenti sotto tensione!
Danno a componenti elettrici.

- ▶ Estrarre la spina di rete prima di eseguire la sostituzione della cerniera della porta.

Per gli apparecchi **con ammortizzatore di chiusura** fare riferimento ai paragrafi:

- Per gli apparecchi **con** ammortizzatore di chiusura
- Per tutti gli apparecchi

ATTENZIONE

Pericolo di danneggiamento per apparecchi Side-by-Side dovuto all'acqua di condensa!*

Certi apparecchi possono essere installati come combinazioni Side-by-Side (due apparecchi accostati).

Se il vostro apparecchio è un **apparecchio Side-by-Side (SBS)**:

- ▶ installare la combinazione SBS come da foglio allegato.
- Se la **disposizione degli apparecchi è predefinita**:
- ▶ Non cambiare la battuta della porta.

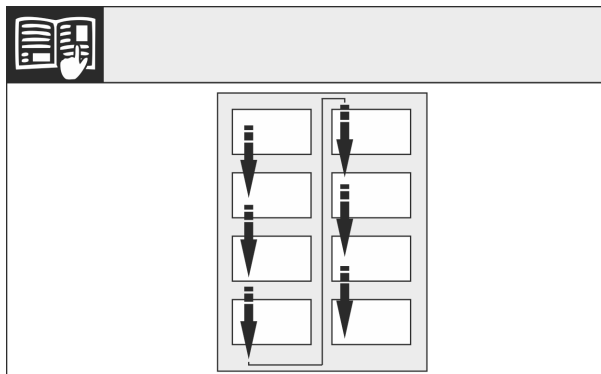


Fig. 2

Prestare attenzione alla direzione di lettura.

11.1 Rimozione dell'ammortizzatore di chiusura

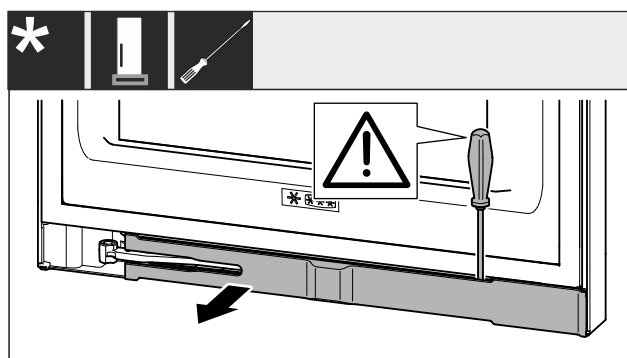


Fig. 3

- ▶ Aprire la porta.

ATTENZIONE

Pericolo di danni!

Se la guarnizione della porta è danneggiata, è possibile che la porta non chiuda correttamente e che il raffreddamento non sia sufficiente.

- ▶ Non danneggiare la guarnizione della porta con il cacciavite!
- ▶ Disinnestare la maschera con un cacciavite a intaglio e ruotarla lateralmente Fig. 3 ()

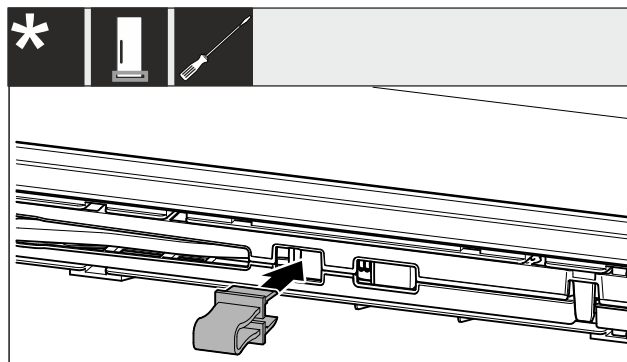


Fig. 4



ATTENZIONE

Pericolo di schiacciamento a causa dello snodo che si chiude!

- ▶ Innestare la protezione.
- ▶ Innestare il fusibile nell'apertura Fig. 4 ()

Modifica della battuta della porta

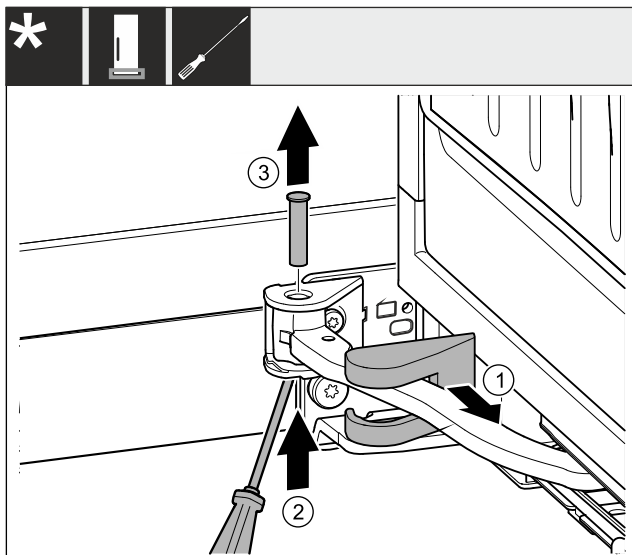


Fig. 5

- ▶ Rimuovere la copertura del blocco di supporto e spingerla lungo il giunto. Fig. 5 (1)
- ▶ Con le dita o un cacciavite, sollevare dal basso i perni. Fig. 5 (2)
- ▶ Posizionare il cacciavite sotto la testa del perno ed estrarla. Fig. 5 (3)

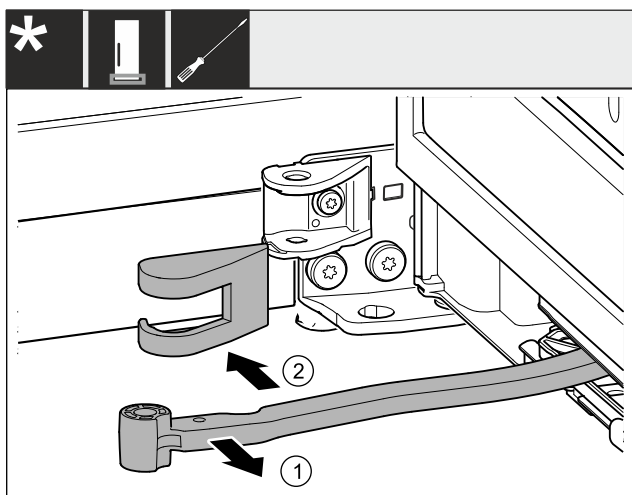


Fig. 6

- ▶ Ruotare il giunto in direzione della porta. Fig. 6 (1)
- ▶ Rimuovere la copertura del blocco di supporto. Fig. 6 (2)

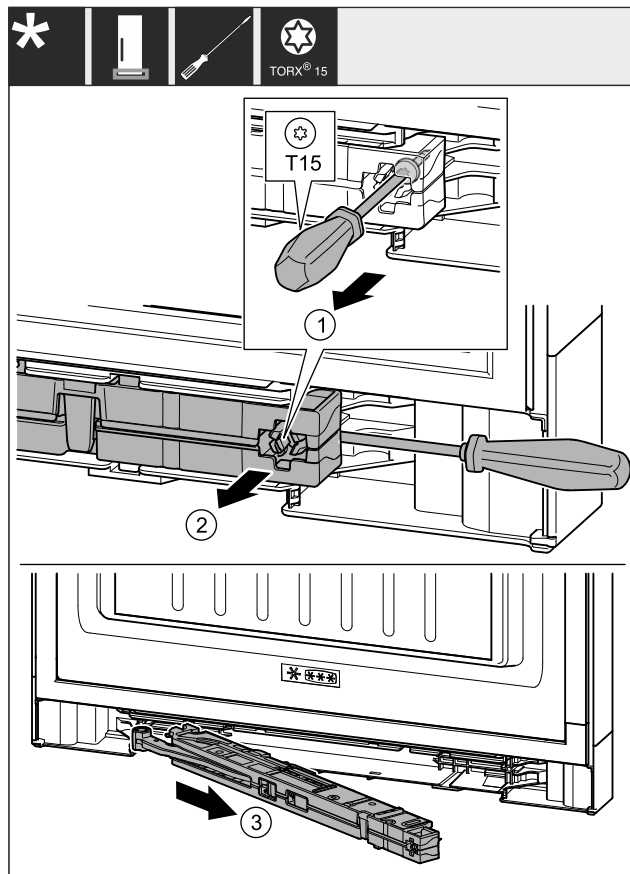


Fig. 7

- ▶ Con il cacciavite T15, allentare la vite sull'unità ammortizzatore di chiusura di ca. 14 mm. Fig. 7 (1)
- ▶ Con il cacciavite dal lato della maniglia spostarsi dietro l'unità dell'ammortizzatore di chiusura. Ruotare l'unità in avanti. Fig. 7 (2)
- ▶ Estrarre l'unità. Fig. 7 (3)
- ▶ Mettere da parte l'unità dell'ammortizzatore di chiusura.

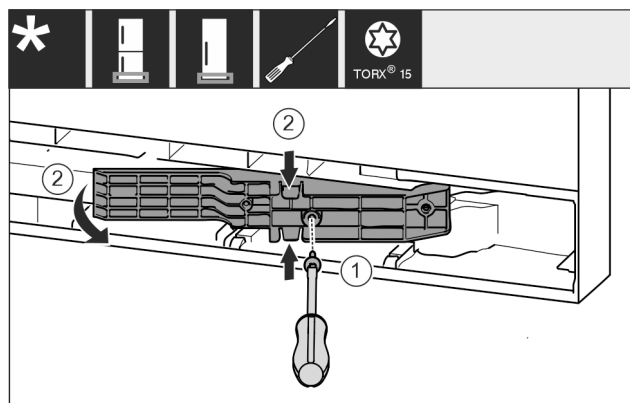


Fig. 8 *

- ▶ Allentare le viti con il cacciavite T15. Fig. 8 (1)*
- ▶ Estrarre l'adattatore. Fig. 8 (2)*

11.2 Allentamento collegamento del cavo

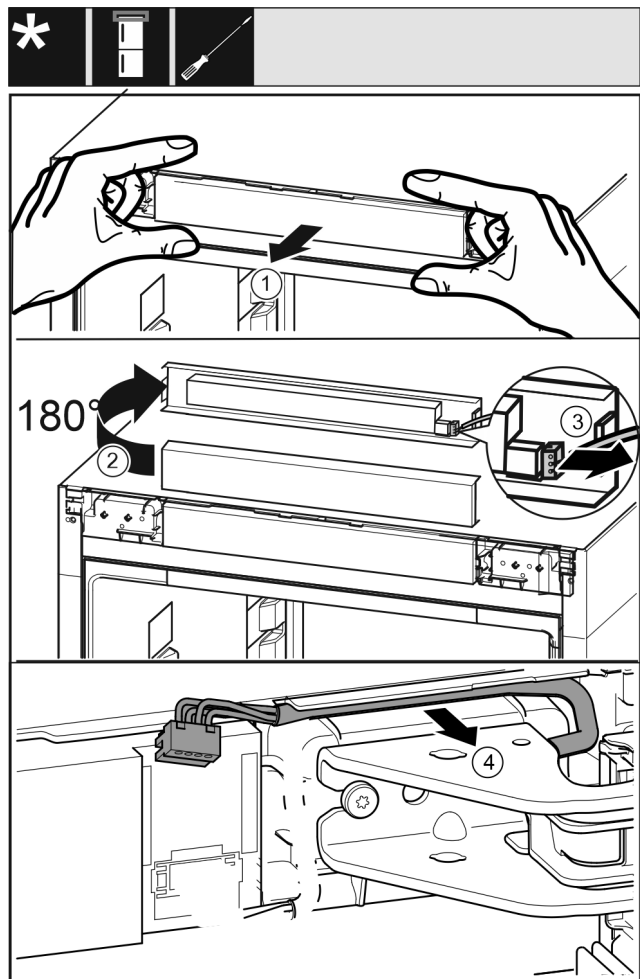


Fig. 9

- ▶ Con cautela, allentare la maschera di comando dell'apparecchio in avanti. Fig. 9 (1)
- ▶ Ruotare la maschera di comando di 180° verso l'alto. Fig. 9 (2)
- ▶ Spingere il naso di arresto all'indietro ed estrarre la presa con cautela. Fig. 9 (3)
- ▶ Allentare con cautela il cavo dalla guida passando attraverso il blocco di supporto. Fig. 9 (4)

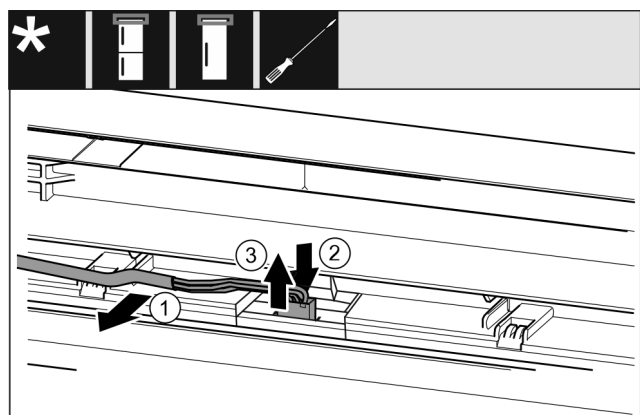


Fig. 10

- ▶ Allentare con cautela il cavo grigio dalla guida nella porta. Fig. 10 (1)
- ▶ Spingere all'indietro la linguetta dietro la presa. Fig. 10 (2)
- ▶ Estrarre delicatamente la presa verso l'alto. Fig. 10 (3)

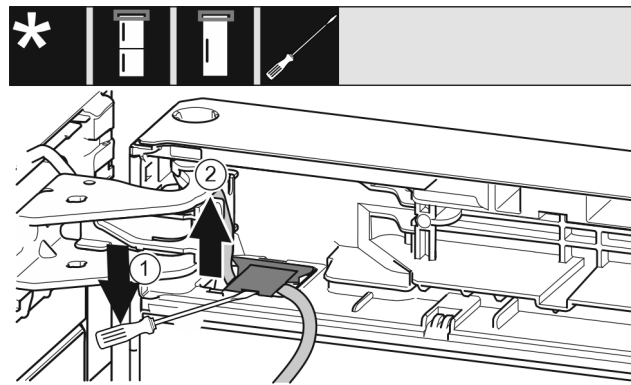


Fig. 11

- ▶ Con il cacciavite a intaglio, sollevare la copertura e rimuoverla. Fig. 11 (1)
- ▶ Estrarre il cavo. Fig. 11 (2)

11.3 Cambio di posizione chiusura a distanza

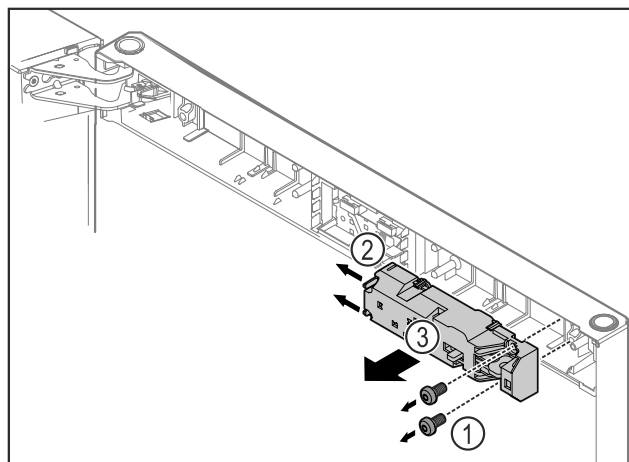


Fig. 12

- ▶ Rimuovere le viti Fig. 12 (1).
- ▶ Spingere sul lato i nasi di arresto Fig. 12 (2) e rimuovere la chiusura a distanza Fig. 12 (3).

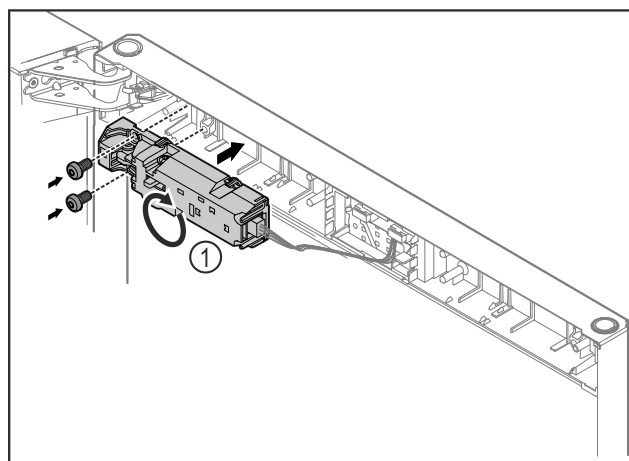


Fig. 13

- ▶ Ruotare la chiusura a distanza Fig. 13 (1) di 180° e fissarla sul lato opposto.

Modifica della battuta della porta

11.4 Rimozione della porta

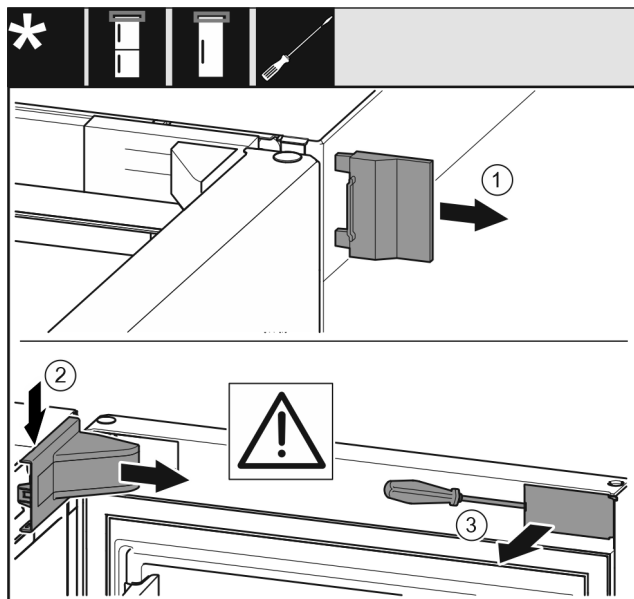


Fig. 14

- ▶ Aprire la porta.

ATTENZIONE

Pericolo di danni!

Se la guarnizione della porta è danneggiata, è possibile che la porta non chiuda correttamente e che il raffreddamento non sia sufficiente.

- ▶ Non danneggiare la guarnizione della porta con il cacciavite!

- ▶ Rimuovere la copertura esterna. Fig. 14 (1)
- ▶ Disinnestare e allentare la copertura del blocco di supporto. Rimuovere la copertura del blocco di supporto. Fig. 14 (2)
- ▶ Disinnestare la maschera con un cacciavite a intaglio e ruotarla lateralmente. Fig. 14 (3)

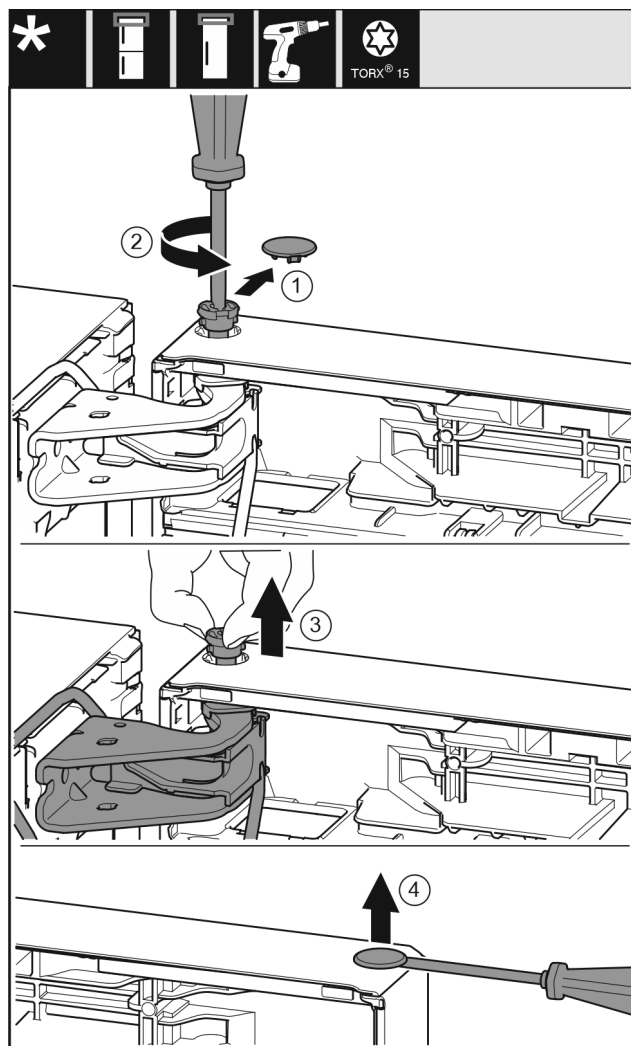


Fig. 15



ATTENZIONE

Pericolo di lesioni in caso di ribaltamento della porta!

- ▶ Fissare in modo sicuro la porta.
- ▶ Chiudere con cura la porta.
- ▶ Sollevare la porta e metterla da parte.

11.5 Cambio di posizione degli elementi superiori di supporto

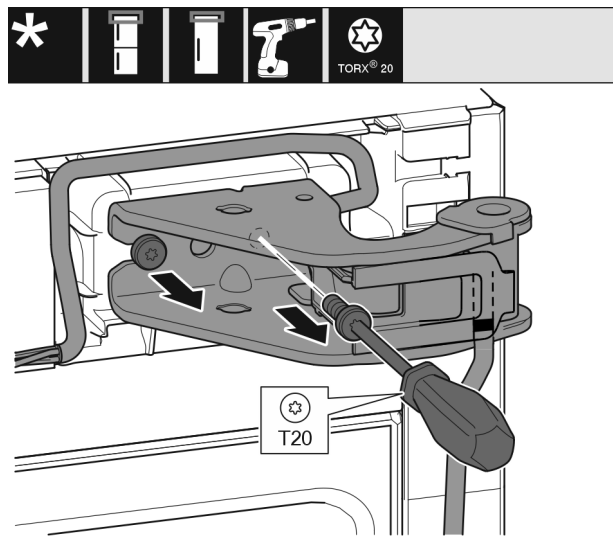


Fig. 16

- ▶ Con il cacciavite T20, estrarre entrambe le viti.
- ▶ Sollevare blocco di supporto e cavo e rimuoverli.

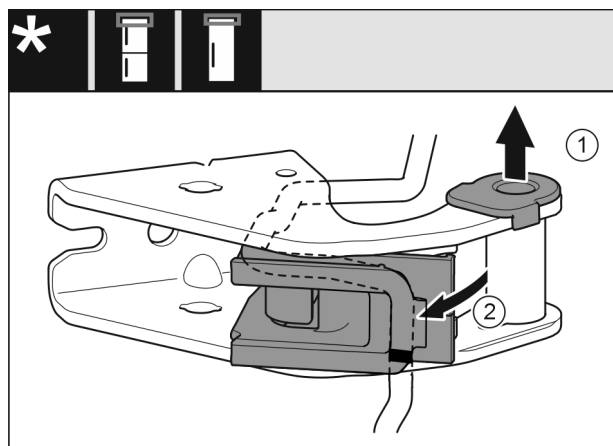


Fig. 17

- ▶ Estrarre la bronza dalla guida. Fig. 17 (1)
- ▶ Ruotare verso l'esterno il supporto del cavo. Fig. 17 (2)

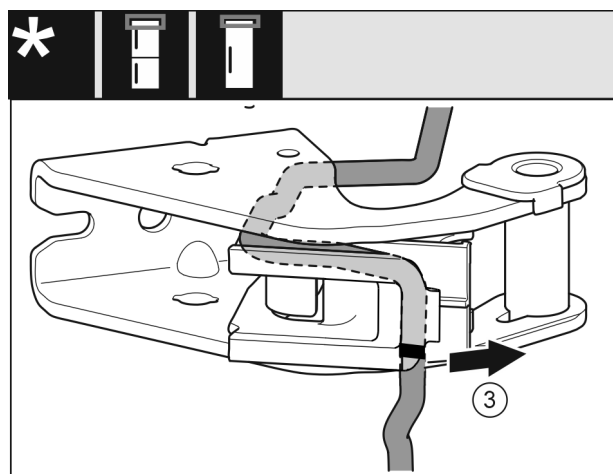


Fig. 18

- ▶ Smontare il cavo con il supporto del cavo dal blocco di supporto. Fig. 18 (3)

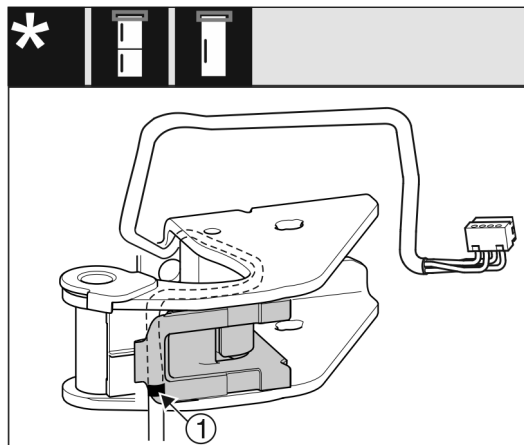


Fig. 19

- ▶ Inserire al contrario il cavo nella scanalatura superiore del supporto del cavo.
- ▷ In questo modo la marcatura centrale dovrebbe trovarsi sul bordo del supporto del cavo Fig. 19 (1).
- ▶ Ruotare verso l'interno il supporto del cavo.

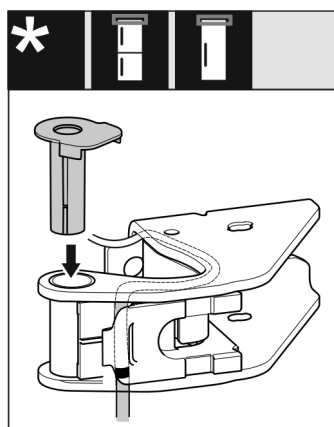


Fig. 20

- ▶ Inserire la bronza dall'altro lato e innestarla.

ATTENZIONE

Pericolo di schiacciamento del cavo

- ▶ Durante la posa del cavo, prestare attenzione alle marcature. L'estremità del cavo con la marcatura doppia deve essere posata nel pezzo finale della porta.

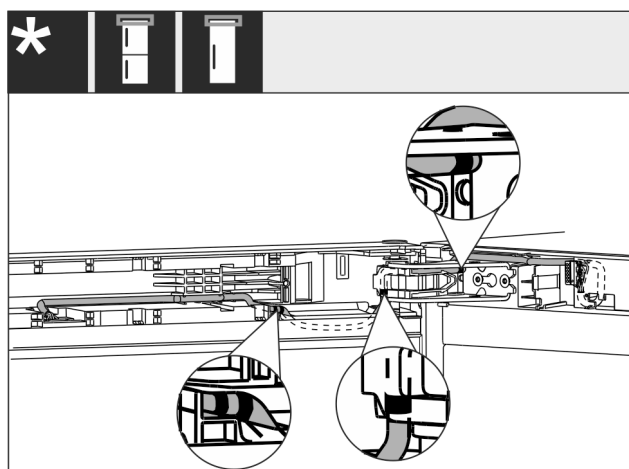


Fig. 21

Una volta eseguito lo spostamento, la posa del cavo deve corrispondere a quella in figura.

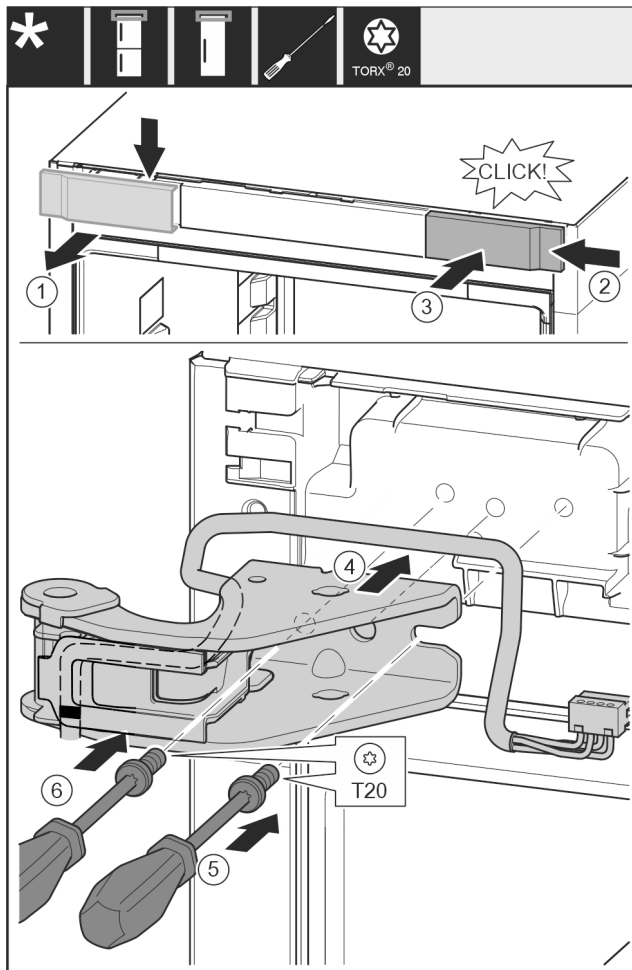


Fig. 22

- ▶ Rimuovere la copertura dall'alto in avanti. Fig. 22 (1)
- ▶ Agganciare da destra la copertura ruotata di 180° sull'altro lato. Fig. 22 (2)
- ▶ Innestare la copertura. Fig. 22 (3)
- ▶ Applicare il blocco di supporto superiore. Fig. 22 (4)
- ▶ Applicare la vite con il cacciavite T20 e serrarla. Fig. 22 (5)
- ▶ Applicare la vite con il cacciavite T20 e serrarla. Fig. 22 (6)

11.6 Cambio di posizione degli elementi inferiori di supporto

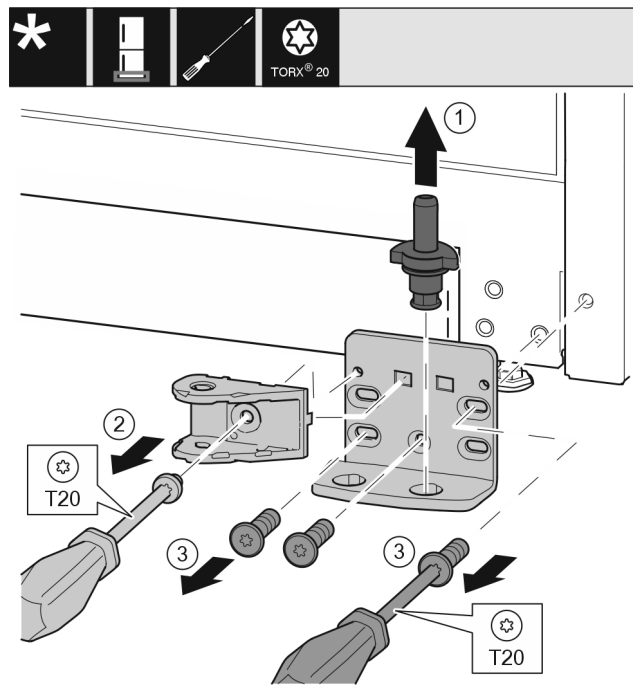


Fig. 23

- ▶ Estrarre completamente verso l'alto i perni di supporto. Fig. 23 (1)
- ▶ Svitare la vite con il cacciavite T20 e rimuovere il collegamento dell'ammortizzatore di chiusura. Fig. 23 (2)
- ▶ Svitare le viti con il cacciavite T20 e rimuovere il blocco di supporto. Fig. 23 (3)

Per tutti gli apparecchi:

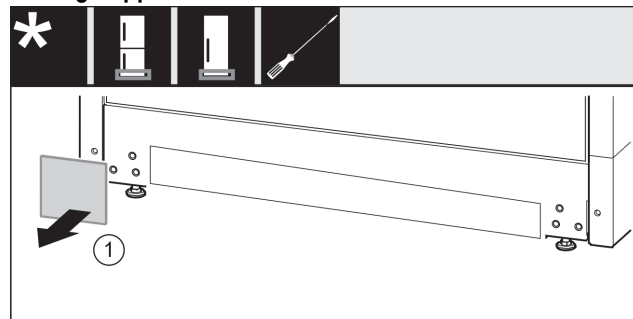


Fig. 24

- ▶ Rimuovere la copertura. Fig. 24 (1)

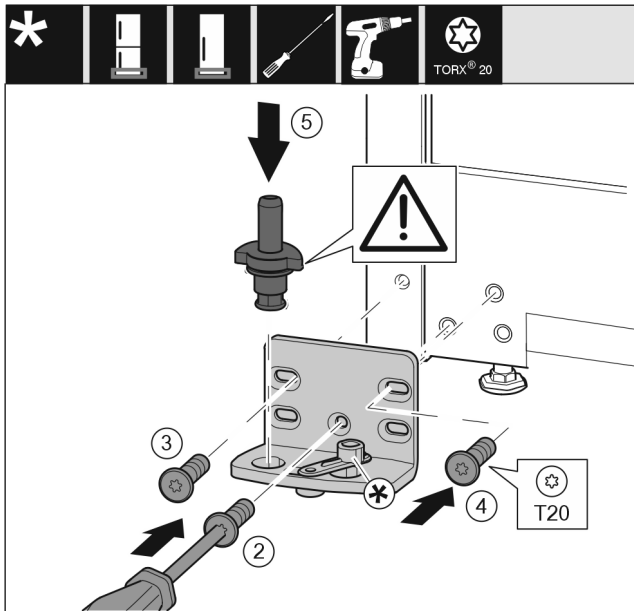


Fig. 25

- ▶ Applicare il blocco di supporto sull'altro lato e avvitarlo con l'aiuto di un cacciavite T20. Con la vite 2 iniziare sotto nel centro. Fig. 25 (2)
- ▶ Stringere le viti 3 e 4. Fig. 25 (3,4)
- ▶ Inserire completamente i perni di supporto. Facendo ciò assicurarsi che la camma di arresto sia rivolta all'indietro. Fig. 25 (5)

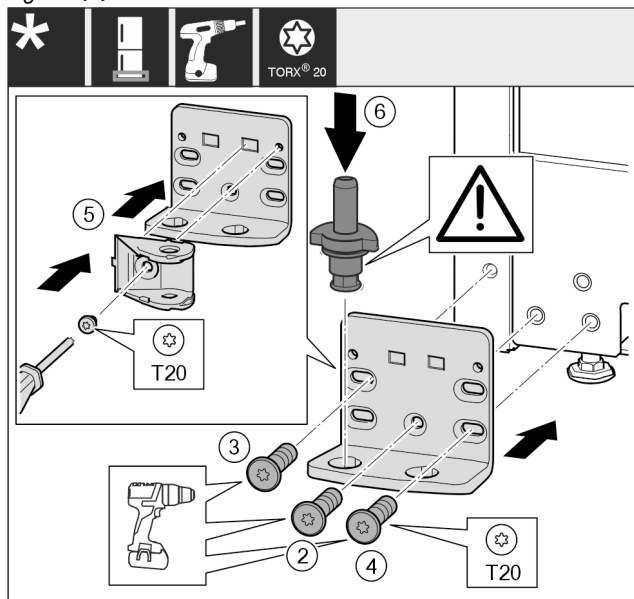


Fig. 26

- ▶ Applicare il blocco di supporto sull'altro lato e avvitarlo con l'aiuto di un cacciavite T20. Con la vite 2 iniziare sotto nel centro. Fig. 26 (2)
- ▶ Stringere le viti 3 e 4. Fig. 26 (3,4)
- ▶ Ruotare di 180° il collegamento dell'ammortizzatore di chiusura. Sull'altro lato del blocco di supporto avvitare con il cacciavite T20. Fig. 26 (5)
- ▶ Inserire completamente i perni di supporto. Facendo ciò assicurarsi che la camma di arresto sia rivolta all'indietro. Fig. 26 (6)

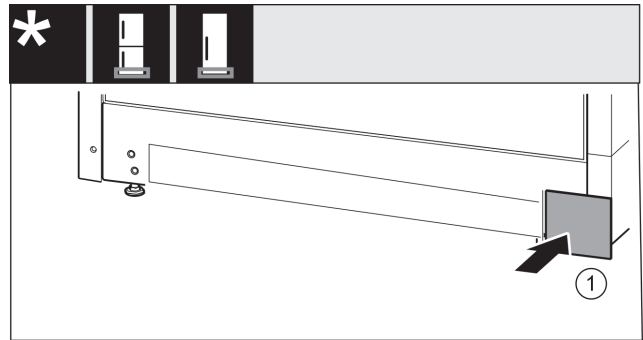


Fig. 27

- ▶ Riappare la copertura sull'altro lato. Fig. 27 (1)

11.7 Cambio di posizione delle maniglie*

Per tutti gli apparecchi:

Modifica della battuta della porta

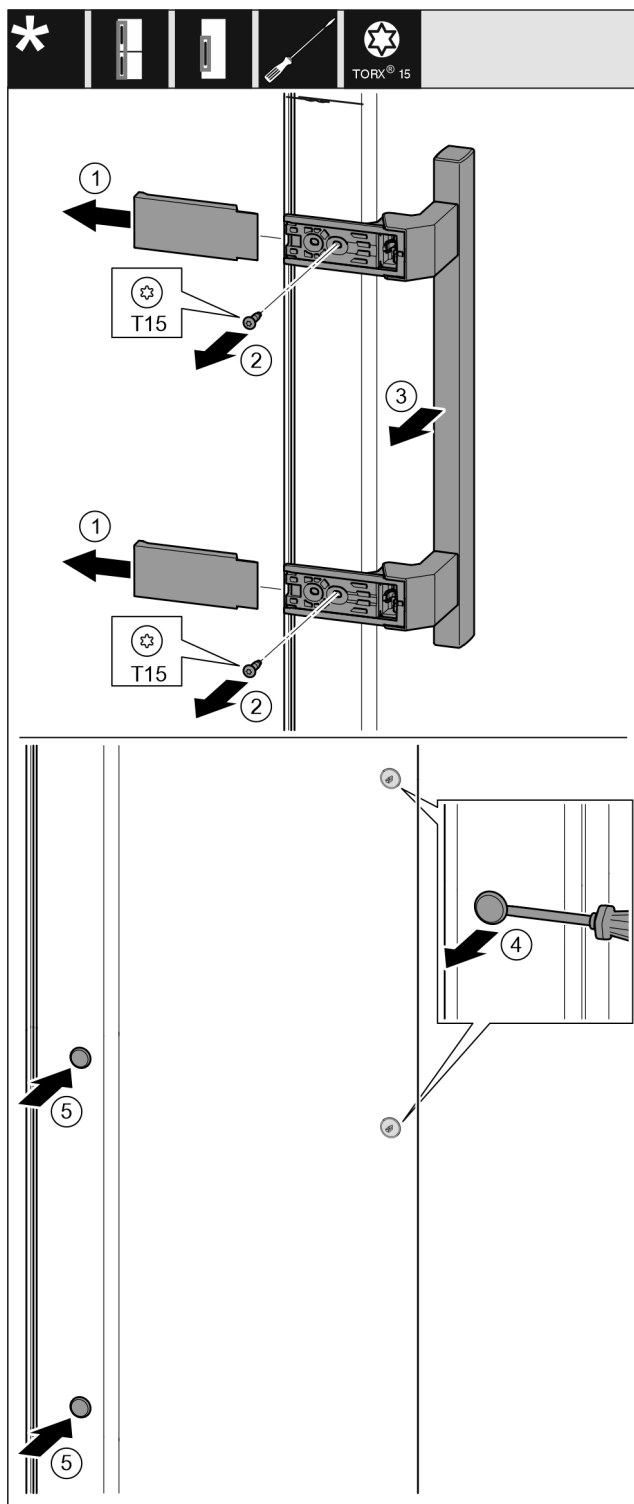


Fig. 28

- ▶ Togliere la copertura. Fig. 28 (1)
- ▶ Estrarre le viti con il cacciavite T15. Fig. 28 (2)
- ▶ Rimuovere la maniglia. Fig. 28 (3)
- ▶ Sollevare il tappo laterale con cautela con un cacciavite a intaglio ed estrarlo. Fig. 28 (4)
- ▶ Reinscrivere il tappo sull'altro lato. Fig. 28 (5)

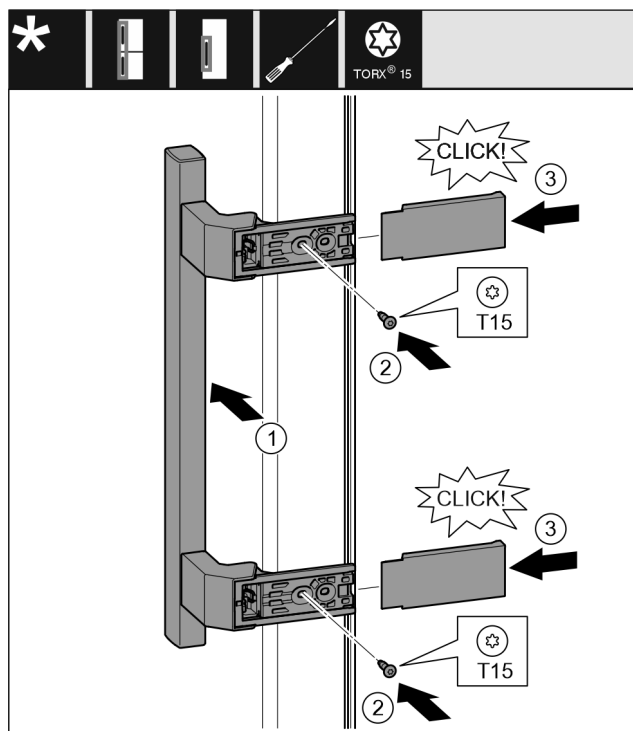


Fig. 29

- ▶ Applicare la maniglia sul lato opposto. Fig. 29 (1)
- ▷ I fori delle viti devono essere posizionati esattamente uno sopra l'altro.
- ▶ Stringere le viti con il cacciavite T15. Fig. 29 (2)
- ▶ Applicare le coperture lateralmente e spingerle in sede. Fig. 29 (3)
- ▷ Prestare attenzione ad un corretto innesto.

11.8 Montaggio porta inferiore

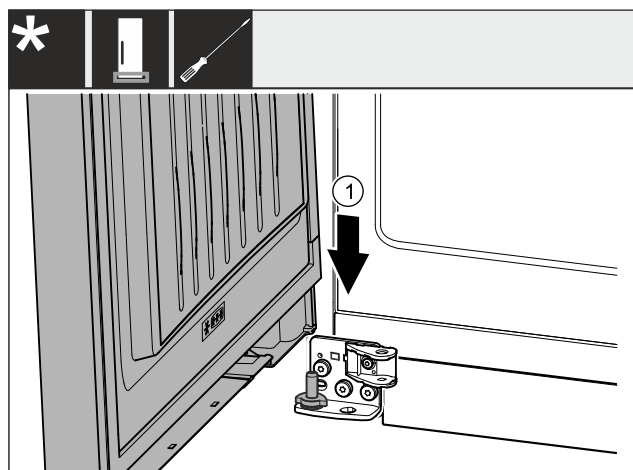


Fig. 30

- ▶ Inserire la porta dall'alto al perno di supporto inferiore. Fig. 30 (1)

11.9 Montaggio porta superiore

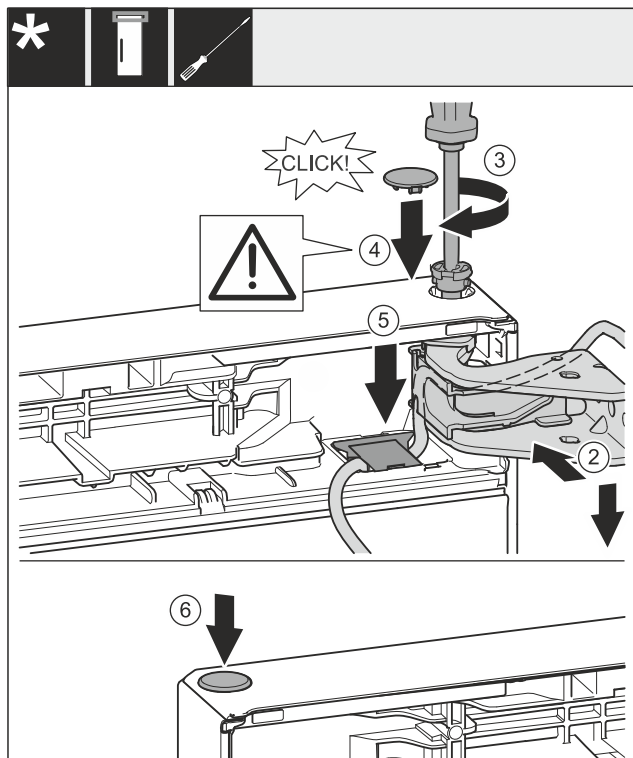


Fig. 31

- ▶ Allineare la porta superiore all'apertura nel blocco di supporto. Fig. 31 (2)
- ▶ Inserire i perni e serrarli con il cacciavite T15. Fig. 31 (3)
- ▶ Montare la copertura del fusibile sulla porta: Inserire la copertura del fusibile e controllare se appoggia sulla porta. Altrimenti inserire completamente i perni. Fig. 31 (4)

ATTENZIONE

Schiacciamento del cavo

- ▶ La marcatura sul cavo deve trovarsi al centro del supporto. La linguetta con l'apertura più lunga deve essere rivolta in avanti.
- ▶ Inserire la copertura e spingere verso il basso, finché si innesta. Fig. 31 (5)
- ▶ Inserire il tappo. Fig. 31 (6)

11.10 Montaggio del collegamento del cavo

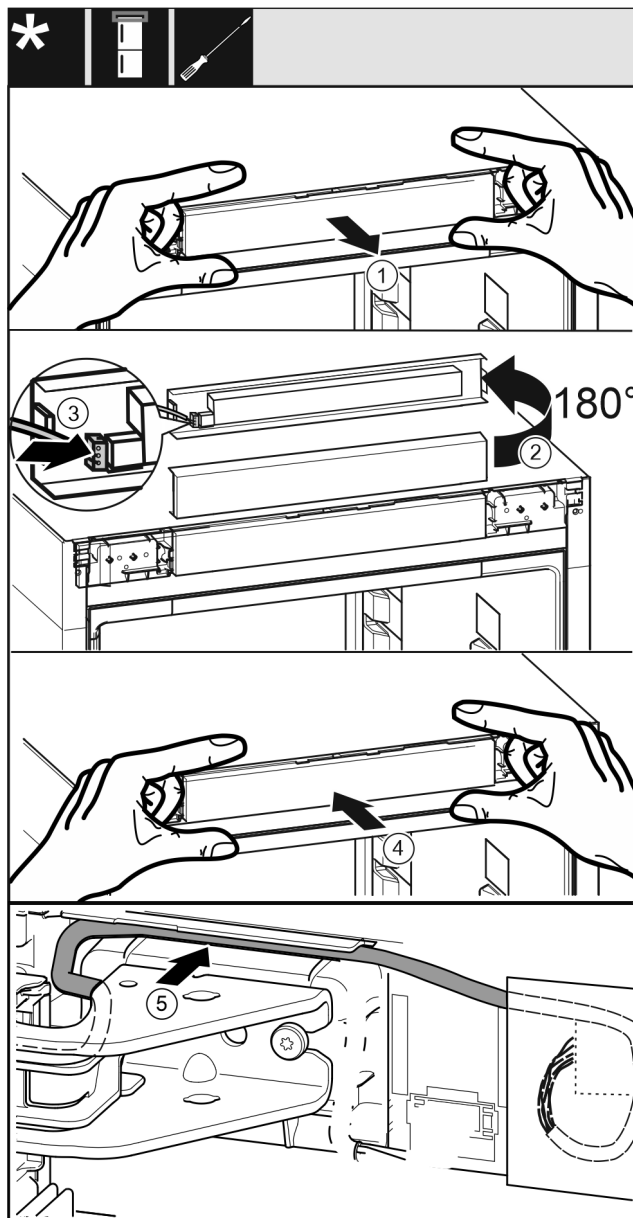


Fig. 32

- ▶ Estrarre con cautela la maschera di comando. Fig. 32 (1)
- ▶ Ruotare la maschera di 180° verso l'alto. Fig. 32 (2)
- ▶ Innestare la presa nella maschera dell'elemento di comando. Fig. 32 (3)
- ▶ Innestare di nuovo la maschera di comando sull'apparecchio. Fig. 32 (4)
- ▶ Posare con cautela il cavo grigio nella guida sopra il blocco di supporto superiore. Fig. 32 (5)

Modifica della battuta della porta

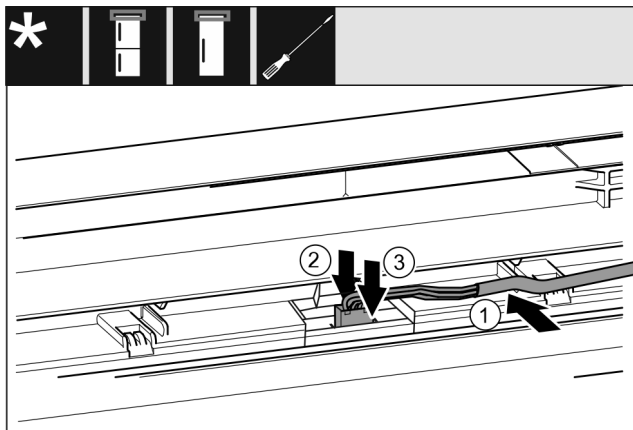


Fig. 33

- ▶ Inserire il cavo grigio nella guida nella porta superiore. Fig. 33 (1)
- ▶ Spingere il naso di arresto all'indietro. Fig. 33 (2)
- ▶ Innestare la presa. Fig. 33 (3)
- ▶ Se necessario, formare un cappio con la lunghezza rimanente del cavo e posarlo nella guida.

11.11 Allineamento della porta

Per tutti gli apparecchi:



AVVERTENZA

Pericolo di lesioni a causa della caduta della porta! Se gli elementi di supporto non sono ben avvitati, la porta può cadere. Questo può causare gravi lesioni. È inoltre possibile che la porta non si chiuda e in tal caso l'apparecchiatura non refrigera correttamente.

- ▶ Avvitare saldamente i blocchi di supporto a 4 Nm.
- ▶ Controllare tutte le viti ed eventualmente serrarle.
- ▶ Eventualmente allineare la porta, per mezzo dei due fori longitudinali, nel cuscinetto di supporto, affinché sia a filo con l'alloggiamento dell'apparecchio. A tal fine, svitare la vite centrale nel blocco di supporto inferiore con l'utensile T20 fornito in dotazione. Allentare di poco le viti rimanenti con l'utensile T20 o con un cacciavite T20 e allinearle sui fori longitudinali.
- ▶ Puntellare la porta: Con una chiave a forchetta SW10, svitare verso il basso il piede di regolazione sul blocco di supporto, fino a quando non appoggia sul fondo, per poi continuare a ruotarlo di 90°.

11.12 Applicazione delle coperture

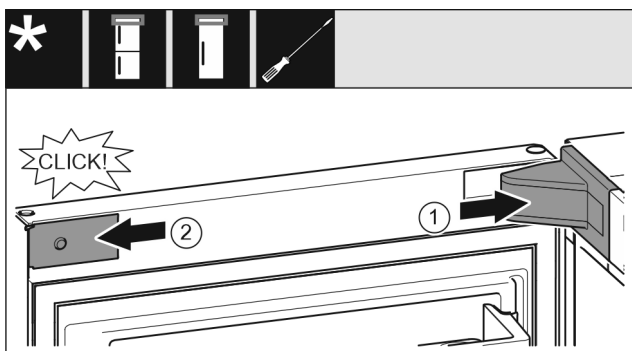


Fig. 34

La porta è aperta a 90°.

- ▶ Applicare e innestare le coperture del blocco di supporto, eventualmente staccarle l'una dall'altra con cautela. Fig. 34 (1)
- ▶ Applicare la maschera sui lati e innestarla. Fig. 34 (2)

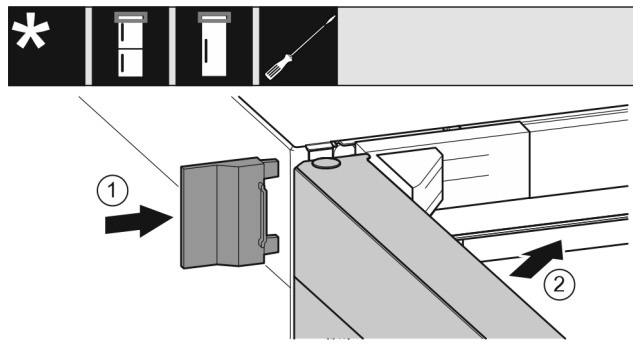


Fig. 35

- ▶ Applicare la copertura esterna. Fig. 35 (1)

11.13 Montaggio dell'ammortizzatore di chiusura

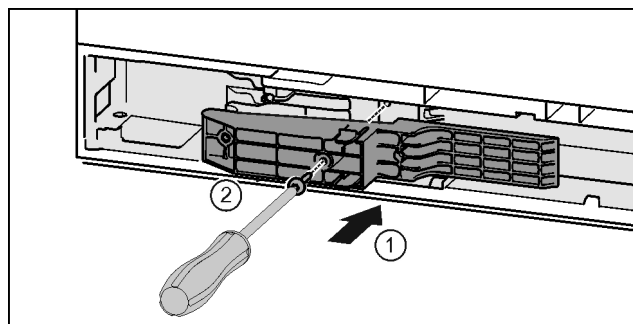


Fig. 36 *

- ▶ Inserire l'adattatore nel vano sul lato della maniglia. Fig. 36 (1)*
- ▶ Stringere le viti con il cacciavite T15. Fig. 36 (2)*

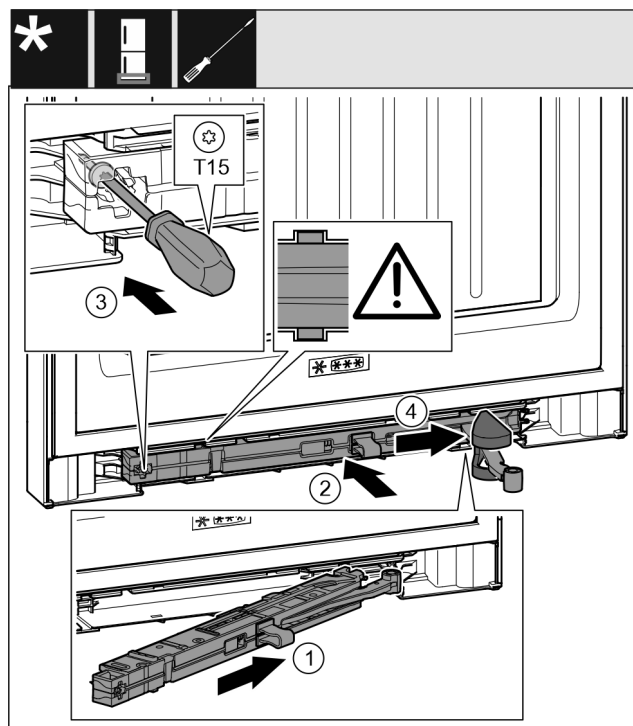


Fig. 37

- ▶ Inserire in diagonale l'unità dell'ammortizzatore di chiusura nel vano sul lato del blocco di supporto fino a battuta. Fig. 37 (1)
- ▶ Inserire completamente nel vano l'unità dell'ammortizzatore di chiusura. Fig. 37 (2)
- ▶ L'unità è posizionata correttamente se la nervatura dell'unità dell'ammortizzatore di chiusura si trova nella guida.

Allacciamento dell'apparecchiatura

- ▶ Stringere la vite con un cacciavite T15. Fig. 37 (3)
- ▶ Spostare la copertura sul giunto. Fig. 37 (4)

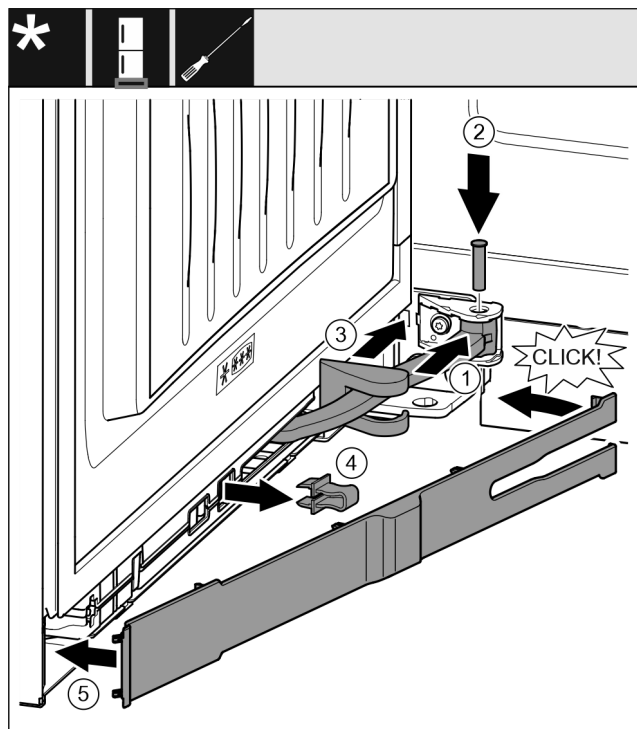


Fig. 38

La porta è aperta a 90°

- ▶ Ruotare il giunto nella sospensione. Fig. 38 (1)
- ▶ Con un cacciavite T15 inserire i perni nella sospensione e nel giunto. Assicurarsi che la camma di arresto sia posizionata correttamente nella scanalatura. Fig. 38 (2)
- ▶ Spostare la copertura del blocco di supporto lungo il giunto e montarla sulla sospensione. Fig. 38 (3)
- ▶ Rimuovere il fusibile. Fig. 38 (4)
- ▶ Applicare la maschera dal lato della maniglia e ruotarla verso l'interno. Fig. 38 (5)
- ▷ La maschera è innestata.
- ▶ Chiudere la porta.

12 Allacciamento dell'apparecchiatura

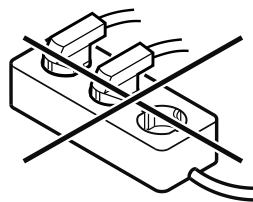


AVVERTENZA

Pericolo di incendio dovuto a un collegamento non corretto!
Ustioni.

Danni all'apparecchiatura.

- ▶ Non utilizzare cavi prolunga.
- ▶ Non utilizzare attacchi multipli.



ATTENZIONE

Pericolo di danni dovuto a un collegamento non corretto!
Danni all'apparecchiatura.

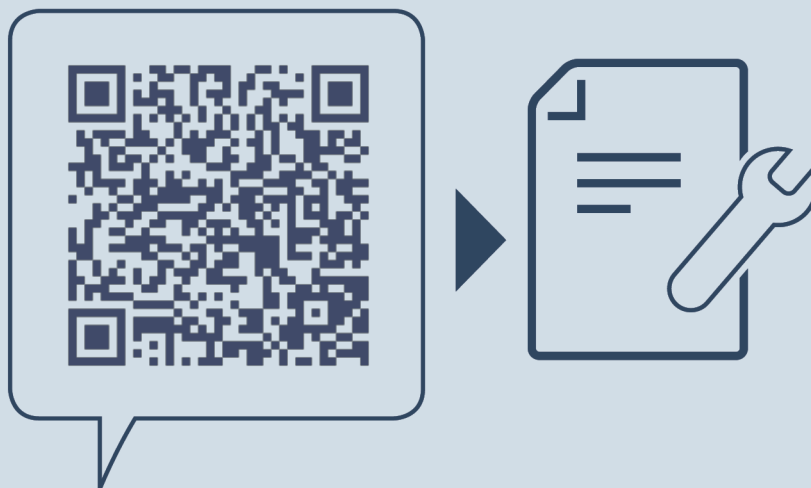
- ▶ Non collegare l'apparecchiatura a inverter a isola come ad es. i sistemi di energia solare e i generatori a benzina.

Nota

Utilizzare esclusivamente il cavo di alimentazione fornito in dotazione.

Accertarsi che siano soddisfatte le seguenti condizioni preliminari:

- Alimentare l'apparecchiatura solo con **corrente alternata**.
- La tensione e la frequenza ammesse sono stampate sulla targhetta di identificazione. La posizione della targhetta di identificazione è riportata nel capitolo Panoramica dell'apparecchiatura.
- La presa deve essere dotata di messa a terra e protetta elettricamente secondo le normative vigenti.
- La corrente differenziale del fusibile deve essere compresa tra 10 A e 16 A.
- La presa deve essere facilmente accessibile.
- ▶ Controllare il collegamento elettrico.
- ▶ Inserire la spina sul lato posteriore dell'apparecchiatura. Accertarsi che scatti in posizione correttamente.
- ▶ Collegare la spina di rete all'alimentazione elettrica.
- ▷ Il display passa al simbolo Stand-by.



home.liebherr.com/fridge-manuals

IT Armadio climatizzato per vini

Data di emissione: 20240405

Indice n. articolo: 7083548-00

Liebherr-Hausgeräte Marica EOOD
Bezirk Plovdiv
4202 Radinovo
Bulgarien