



Montāžas pamācība

Quality, Design and Innovation



home.liebherr.com/fridge-manuals





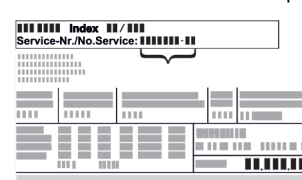

LIEBHERR




Vispārējie drošības norādījumi

Saturs

1	Vispārējie drošības norādījumi	2
2	Uzstādīšanas nosacījumi	3
2.1	Telpa.....	3
2.2	Ierīces iebūve virtuves nišā.....	3
2.3	Vairāku ierīču uzstādīšana.....	4
2.4	Elektriskais pieslēgums.....	4
3	Uzstādīšanas izmēri	4
4	Pieplūdes ventilācijas prasības	5
5	Ierīces transportēšana	5
6	Ierīces izpakošana	5
7	Sienas spraišu montāža	5
8	Ierīces uzstādīšana	5
9	Ierīces nolīmeņošana	5
10	Darbības pēc uzstādīšanas	6
11	Iepakojuma otrreizēja pārstrāde	6
12	Izmantoto simbolu skaidrojums	6
13	Durvju atdures maiņa	7
13.1	Durvju noņemšana.....	8
13.2	Augšējo gultņa daļu pārlikšana.....	9
13.3	Apakšējo gultņa daļu pārlikšana.....	10
13.4	Gultņa daļu pārlikšana.....	10
13.5	Rokturu pārlikšana*.....	11
13.6	Durvju montāža.....	12
13.7	Durvju līmeņošana.....	12
13.8	Durvju amortizatora montāža.....	12
14	Ūdens pieslēgums*	13
15	Ūdens pieslēguma pievienošana*	14
16	Ierīces pievienošana	14

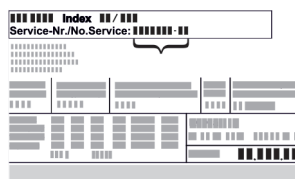
Ražotājs pastāvīgi strādā pie visu tipu un modeļu pilnveidošanas. Tādēļ ceram uz jūsu izpratni un paturam tiesības veikt izmaiņas formā, aprīkojumā un tehnoloģijā.

Simbols	Skaidrojums
	Instrukcijas lasīšana Lai iepazītos ar visām jaunās ierīces priekšrocībām, uzmanīgi izlasiet šajā pamācībā sniegtās norādes.
	Pilnīga instrukcija pieejama internetā Izvērstu instrukciju atradīsiet internetā, noskenējot instrukcijas priekšējā lappusē esošo kvadrāt kodu vai ievadot servisa numuru tīmekļvietnē home.liebherr.com/fridge-manuals . Servisa numuru atradīsiet datu plāksnītē:  <i>Fig. Piemēra attēlojums</i>
	Ierīces pārbaude Pārbaudiet visas daļas, vai transportēšanas laikā nav radušies bojājumi. Pretenziju gadījumā vērsieties tirdzniecības uzņēmumā vai klientu apkalpošanas dienestā.



Simbols	Skaidrojums
	Atšķirības Šī instrukcija attiecas uz vairākiem modeļiem, tādēļ ir iespējamās atšķirības. Nodaļas, kas attiecas tikai uz noteiktām ierīcēm, apzīmētas ar zvaigznīti (*).
	Norādes par veicamajam darbībām un veicamo darbību rezultāti Norādes par veicamajam darbībām ir atzīmētas ar ▶. Veicamo darbību rezultāti ir atzīmēti ar ▷.
	Videomateriāli Videomateriāli par ierīcēm ir pieejami videotēkās "YouTube" kanālā "Liebherr-Hausgeräte".


1 Vispārējie drošības norādījumi

- Rūpīgi uzglabāiet šo montāžas pamācību, lai jūs jebkurā brīdī varētu tai piekļūt.
- Ja jūs ierīci nododat tālāk, tad nododiet kopā ar to arī montāžas pamācību turpmākajam īpašniekam.
- Lai pienācīgi un droši izmantotu ierīci, pirms uzstādīšanas un lietošanas rūpīgi izlasiet šo montāžas pamācību. Vienmēr ievērojiet tajā iekļautās norādes, drošības norādījumus un brīdinājuma norādījumus. Tie ir svarīgi, lai droši un nevainojami varētu uzstādīt un lietot ierīci.
- Vispirms izlasiet vispārējos drošības norādījumus **lietošanas pamācībā**, kas pieder pie šīs montāžas pamācības, nodaļā "Vispārējie drošības norādījumi" un ievērojiet tos. Ja vairs nevarat atrast šo **lietošanas pamācību**, tad **lietošanas pamācību** varat lejupielādēt internetā, ievadot servisa numuru tīmekļvietnē home.liebherr.com/fridge-manuals. Servisa numuru atradīsiet datu plāksnītē:



- **Ievērojiet brīdinājuma norādījumus un papildu specifiskās norādes citās nodaļās, kad uzstādāt ierīci:**

	BĪSTAMĪBA	nozīmē tiešu bīstamu situāciju, kuras sekas ir nāve vai smagi ķermeņa ievainojumi, ja tie netiek novērsti.
	BRĪDINĀJUMS	nozīmē bīstamu situāciju, kuras sekas var būt nāve vai smagi ķermeņa ievainojumi, ja tie netiek novērsti.

	UZMANĪGI	nozīmē bīstamu situāciju, kuras sekas var būt viegli vai vidēji ķermeņa ievainojumi, ja tie netiek novērsti.
	UZMANĪBU	nozīmē bīstamu situāciju, kuras sekas varētu būt mantas bojājumi, ja tie netiek novērsti.
	Norāde	nozīmē noderīgas norādes un padomus.

2 Uzstādīšanas nosacījumi

BRĪDINĀJUMS

Ugunsgrēka bīstamība mitruma dēļ!

Ja strāvas vadošās daļas vai tīkla pieslēguma vadi kļūst mitri, var notikt īssavienojums.

► Ierīce ir izstrādāta izmantošanai slēgtās telpās. Nedarbiniet ierīci brīvā dabā vai mitruma un ūdens strūkļas apvidū.

Noteikumiem atbilstoša lietošana

- Uzstādiet un izmantojiet ierīci tikai slēgtās telpās.

2.1 Telpa

BRĪDINĀJUMS

Izplūstošs saldēšanas aģents un eļļa!

Ugunsgrēks. Ierīcē izmantotais saldēšanas aģents ir videi nekaitīgs, taču ugunsnedrošs. Ierīcē izmantotā eļļa arī ir ugunsnedroša. Izplūstošais saldēšanas aģents un eļļa atbilstoši augstas koncentrācijas un saskares ar ārēju siltuma avotu gadījumā var aizdegties.

► Nebojājiet saldēšanas aģenta kontūra un kompresora cauruļvadus.

- Optimāla uzstādīšanas vieta ir sausa un labi vēdināma telpa.
- Uzstādot ierīci ļoti mitrā vidē, uz tās ārējās malas var veidoties kondensāts. Vienmēr ievērojiet labu pieplūdes un izplūdes ventilāciju uzstādīšanas vietā.
- Jo lielāks saldēšanas aģenta daudzums atrodas ierīcē, jo lielākai jābūt telpai, kurā novietota ierīce. Pārāk mazās telpās noplūdes gadījumā var rasties aizdedzināms gāzes-gaisa maisījums. Uz katrēm 8 g saldēšanas aģenta uzstādīšanas vietai jābūt vismaz 1 m³ lielai. Dati par esošo saldēšanas aģentu norādīti datu plāksnītē ierīces iekšpusē.

2.1.1 Pamatne telpā

- Ierīces atrašanās vietā grīdai jābūt horizontālai un līdzenai.
- Ierīces pamatnei jābūt vienā augstumā ar apkārtējo grīdu.

2.1.2 Pozicionēšana telpā

- Nenovietojiet ierīci vietā, kas nav pasargāta no tiešajiem saules stariem, atrodas tuvu plītij, radiatoriem u. tml.
- Ierīci ar aizmuguri un, izmantojot klātpievienotos sienas spraišļus (sk. apakšā), ar tiem vienmēr novietojiet ierīci tieši pie sienas.

2.2 Ierīces iebūve virtuves nišā

Ierīci var iebūvēt virtuves skapjos.

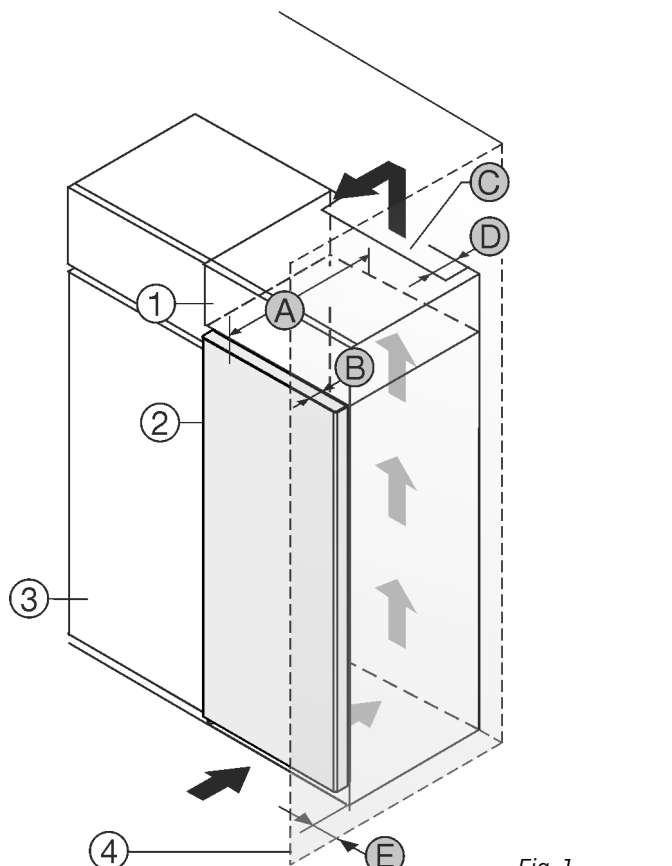


Fig. 1

- (1) Uzliekams skapītis*
- (2) Ierīce*
- (3) Virtuves skapis*
- (4) Siena*
- (A) Ierīces dziļums*
- (B) Durvju dziļums*
- (C) Pieplūdes ventilācijas sprauga*
- (D) Ierīces mugurpuses attālums*
- (E) Attālums līdz ierīces sānam*

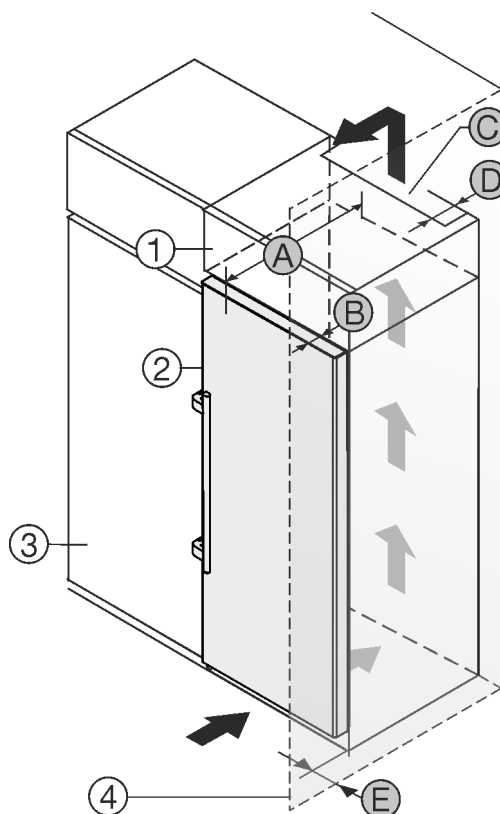


Fig. 2

- (1) Uzliekams skapītis*
- (B) Durvju dziļums*

Uzstādīšanas izmēri

- (2) Ierīce* (C) Pieplūdes ventilācijas sprauga*
 (3) Virtuves skapis* (D) Ierīces mugurpuses attālums*
 (4) Siena* (E) Attālums līdz ierīces sānam*
 (A) Ierīces dziļums*

A*	B*	C*	D*	E*
675 mm ^x	65 mm	v i s m a z 300 cm ²	v i s m a z 50 mm	v i s m a z 13 mm

Ierīces bez roktura / ar iedobtu rokturi

A*	B*	C*	D*	E*
675 mm ^x	75 mm	v i s m a z 300 cm ²	v i s m a z 50 mm	v i s m a z 57 mm

Ierīces ar sviras rokturi

Uzstādiet ierīci blakus virtuves skapim Fig. 1 (3)*

Uzliekamā skapīša aizmugurē jābūt ventilācijas spraugai ar dziļumu Fig. 1 (D) visa uzliekamā skapīša platumā.*

Zem telpas grieztiem jāievēro ventilēšanas šķērsriezums Fig. 1 (C)*.

Ja ierīce ar šarnīriem tiek uzstādīta blakus sienai Fig. 1 (4), attālumam starp ierīci un sienu jābūt vismaz 13 mm.*

Ja ierīce ar šarnīriem tiek uzstādīta blakus sienai Fig. 1 (4), attālumam starp ierīci un sienu jābūt vismaz 57 mm. Tas atbilst atlikušajam attālumam līdz rokturim pie atvērtām durvīm.*

Uzstādiet ierīci blakus virtuves skapim Fig. 2 (3)*

Uzliekamā skapīša aizmugurē jābūt ventilācijas spraugai ar dziļumu Fig. 2 (D) visa uzliekamā skapīša platumā.*

Zem telpas grieztiem jāievēro ventilēšanas šķērsriezums Fig. 2 (C)*.

Ja ierīce ar šarnīriem tiek uzstādīta blakus sienai Fig. 2 (4), attālumam starp ierīci un sienu jābūt vismaz 57 mm. Tas atbilst atlikušajam attālumam līdz rokturim pie atvērtām durvīm.*

Lai varētu pilnīgi atvērt durvis, ierīcei jābūt izvirzītai par durvju dziļumu Fig. 2 (B) attiecībā pret virtuves skapja priekšdaļu. Atkarībā no virtuves skapju Fig. 2 (3) dziļuma un sienas spraišu izmantošanas ierīce var būt vairāk izvirzīta.*

Pārliedzieties, vai ir ievēroti šādi nosacījumi:

- Nišas izmēri ir ievēroti .
- Pieplūdes ventilācijas prasības ir ievērotas (skat. 4 Pieplūdes ventilācijas prasības) .

2.3 Vairāku ierīču uzstādīšana

IEVĒRĪBAI

Bojājumu bīstamība no kondensāta!

- Nenovietojiet ierīci tieši blakus citam ledusskapim/saldētavai.

Ierīces ir izstrādātas atšķirīgiem uzstādīšanas veidiem. Kombinējiet ierīces tikai tad, ja ierīces ir izstrādātas šādam nolūkam. Turpmākajā tabulā ir parādīts iespējamais uzstādīšanas veids atkarībā no modeļa:

Uzstādīšanas veids	Modelis
Atsevišķi	Visi modeļi
Side-by-Side (SBS)	Modeļi, kura modeļa apzīmējums sākas ar S....

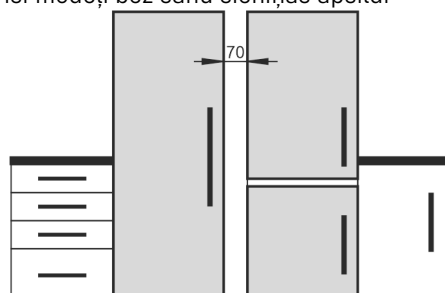
Uzstādīšanas veids	Modelis
Blakām ar 70 mm atstatumu starp ierīcēm	Visi modeļi bez sānu sienas apsildi
Ja neievēro šo atstatumu, tad starp ierīču sānu sienām veidojas kondensāts.	

Fig. 3

Samontējiet ierīces saskaņā ar atsevišķo montāžas pamācību.

2.4 Elektriskais pieslēgums



BRĪDINĀJUMS

Nelietpratīga lietošana!

Ugunsgrēks. Ja tīkla kabelis/kontaktdakša saskaras ar ierīces aizmuguri, ierīces vibrācijas rezultātā var tikt sabojāts tīkla kabelis/kontaktdakša, tā ka var notikt īssavienojums.

- Ierīci uzstādīt tā, lai tā nesaskartos ar kontaktdakšām vai tīkla kabeļiem.
- Nepievienojiet pie kontaktligzdām ierīces aizmugures zonā nekādas ierīces.
- Daudzdaļīgas kontaktligzdas/sadalītājus, kā arī citas elektroniskās ierīces (piem., halogēna transformatorus) nedrīkst novietot un lietot ierīču aizmugurē.

3 Uzstādīšanas izmēri

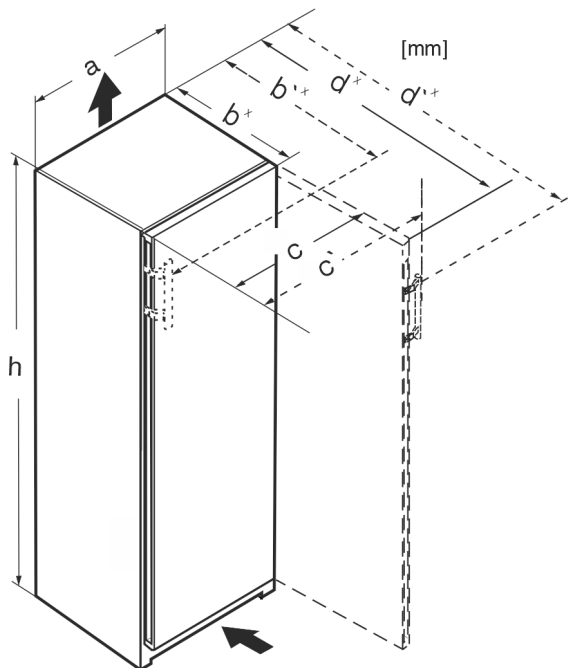


Fig. 4

	h	a	b	b'	c	c'	d	d'
RB/a 42..	1255	597	675 ^x	719 ^x	609	654	1215 ^x	1222 ^x
FN/d 42..	1255	597	675 ^x	719 ^x	609	654	1215 ^x	1222 ^x

Pieplūdes ventilācijas prasības

FNd/c 46..	1455	597	675 ^x	719 ^x	609	654	1215 ^x	1222 ^x
FN/e/d/c 50.. LTGN-234	1655	597	675 ^x	719 ^x	609	654	1215 ^x	1222 ^x
S/FN/d/c /sdd/std/ bsd/sde 52.. LTGN-270	1855	597	675 ^x	719 ^x	609	654	1215 ^x	1222 ^x
FN/c/d/ 66 ..	145	698	760 ^x	804 ^x	710	754	1402 ^x	1408 ^x
FN/c/d/ 70 ..	165	698	760 ^x	804 ^x	710	754	1402 ^x	1408 ^x
FN/c/d/ 72 ..	185	698	760 ^x	804 ^x	710	754	1402 ^x	1408 ^x

^x Ierīcēm ar klātpievienotajiem sienas spraišļiem izmērs palielinās par 15 mm .

4 Pieplūdes ventilācijas prasības

IEVĒRĪBAI

Bojājuma risks, ko rada pārkaršana nepietiekamas pieplūdes ventilācijas dēļ!

Pārāk mazas pieplūdes ventilācijas gadījumā kompresors var sabojāties.

- ▶ Ievērojiet pietiekamu pieplūdes ventilāciju.
- ▶ Ievērojiet pieplūdes ventilācijas prasības.

Ja ierīci iebūvē virtuves sekcijā, noteikti ievērojiet šādas pieplūdes ventilācijas prasības:

- Distances ribas ierīces aizmugurē ir paredzētas pietiekamai pieplūdes ventilācijai. Tās gala pozīcijā nedrīkst atrasties padziļinājumos vai atverēs.
- Principā ir spēkā nosacījums: jo lielāka ir ventilācijas sprauga, jo ekonomiskāk darbosies ierīce.

5 Ierīces transportēšana

- ▶ Transportējiet ierīci iepakotā veidā.
- ▶ Transportējiet ierīci stāvus stāvoklī.
- ▶ Ierīces transportēšana jāveic divām personām.

6 Ierīces izpakošana

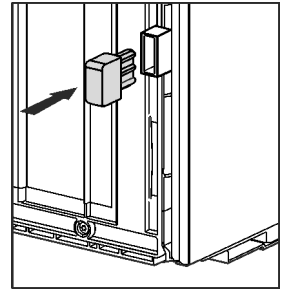
Ja ierīcei nodarīti bojājumi, nekavējoties pirms tās pievienošanas sazinieties ar piegādātāju.

- ▶ Pārbaudiet ierīci un iepakojumu, vai transportēšanas laikā nav radušies bojājumi. Vērsieties nekavējoties pie piegādātāja, ja nojaušat kādus bojājumus.
- ▶ Noņemiet no ierīces aizmugures vai sānu sienām visus materiālus, kas var traucēt pienācīgu uzstādīšanu vai pieplūdes un izplūdes ventilāciju.
- ▶ Noņemiet visas aizsargplēves no ierīces. Turklāt neizmantojiet smailus un asus priekšmetus!
- ▶ Noņemiet savienotājvadu no ierīces aizmugurējās sienas. Noņemiet vada turētāju, citādi rodas vibrācijas trokšņi!

7 Sienas spraišļu montāža

Jāizmanto spraišļi, lai panāktu deklarēto enerģijas patēriņu, kā arī nepieļautu kondensātu augsta apkārtējās vides mitruma gadījumā. Tādējādi palielinās ierīces dziļums par apm. 15 mm. Ierīce ir pilnīgi gatava ekspluatācijai bez spraišļiem, taču tai ir mazliet lielāks elektroenerģijas patēriņš.

- ▶ Ierīcei ar klātpievienotajiem sienas spraišļiem šie sienas spraišļi jāuzstāda ierīces aizmugures kreisās un labās puses apakšdaļā.



8 Ierīces uzstādīšana



UZMANĪBU

Savainošanās risks!

- ▶ Ierīce jāpārvieta divām personām līdz uzstādīšanas vietai.



BRĪDINĀJUMS

Nestabila ierīce!

Savainošanās un bojāšanas risks. Ierīce var apgāzties.

- ▶ Nostipriniet ierīci atbilstoši lietošanas pamācībai.



BRĪDINĀJUMS

Ugunsgrēka un savainojumu bīstamība!

- ▶ Uz ierīces aizliegts novietot siltumu radošas ierīces, piemēram, mikroviļņu krāsni, tosteri utt.!

Pārliecinieties, vai ir ievēroti šādi priekšnosacījumi:

- Pārbīdiet ierīci vienīgi nepiepildītā stāvoklī.
- Uzstādiet ierīci vienīgi ar palīdzību.

9 Ierīces nolīmeņošana



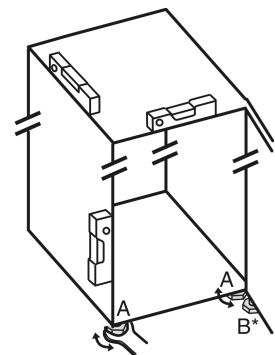
UZMANĪBU

Savainojumu un bojājumu risks, ko rada ierīces apgāšanās un ierīces durvju izkrišana!

Ja papildu kājiņa apakšējā gultņa balstā nepareizi balstās uz grīdas, durvis var izkrist vai ierīce var apgāzties. Tas var radīt materiālos zaudējumus un savainojumus.

- ▶ Izskrūvējiet papildu kājiņu no apakšējā gultņa balsta, līdz tā balstās uz grīdas.
- ▶ Tad pagrieziet vēl par 90°.

- ▶ Nolīmeņojiet ierīci, ar pievienoto uzgriežņatslēgu iestatot kājiņas (A) un izmantojot līmeņrādi.
- ▶ Atbalstiet pēc tam durvis: izskrūvējiet no gultņa balsta (B) kājiņu, līdz tā balstās uz grīdas, tad pagrieziet vēl par 90°.



- ▶ Atbalstiet pēc tam durvis: izskrūvējiet ar dakšveida uzgriežņatslēgu SW10 no gultņa balsta (B) kājiņu, līdz tā balstās uz grīdas, tad pagrieziet vēl par 90°.

Darbības pēc uzstādīšanas

10 Darbības pēc uzstādīšanas

- ▶ Noņemiet aizsargplēves no korpusa ārējā sāna.*
- ▶ Noņemiet aizsargplēves no dekoratīvajām apmalēm.
- ▶ Noņemiet aizsargplēves no dekoratīvajām apmalēm un atvilktnu priekšējām sienīņām.
- ▶ Noņemiet aizsargplēves no nerūsējošā tērauda aizmugures sienas.
- ▶ Noņemiet visas transportēšanas stiprinājumu daļas.
- ▶ Iztīriet ierīci.
- ▶ Pierakstiet tipu (modeli, numuru), ierīces apzīmējumu, ierīces/sērijas numuru, pirkšanas datumu un tirdzniecības uzņēmuma adresi tam paredzētajos laukos.

11 Iepakojuma otrreizēja pārstrāde



BRĪDINĀJUMS

Briesmas noslāpt, rotaļājoties ar iepakojuma materiālu un plēvēm!

- ▶ Neļaut bērniem rotaļāties ar iepakojuma materiāliem.

Iepakojums ir izgatavots no otrreizēji izmantojamām izejvielām:






- Gofrētais kartons/kartons
- Daļas no putu polistirola
- Plēves un maisiņi - no polietilēna
- Stiprinājuma lentes - no polipropilēna
- naglots koka rāmis ar polietilēna paplāksni*
- ▶ Nogādāt iepakojuma materiālu oficiālā savākšanas vietā.

12 Izmantoto simbolu skaidrojums

	Šajā darbības solī pastāv savainošanās risks! Ievērojiet drošības norādījumus!
	Pamācība attiecas uz vairākiem modeļiem. Šo soli izpildiet tikai tad, ja tas attiecas uz šo ierīci.
	Montāžai ievērojiet detalizēto aprakstu pamācības teksta daļā.
	Sadaļa attiecas vai nu uz ierīci ar vienu vērtni, vai arī uz ierīci ar divām vērtnēm.
	Izvēlieties no alternatīvām: ierīce ar durvju atbalstu labajā pusē vai ierīce ar durvju atbalstu kreisajā pusē.
	Ir nepieciešams montāžas solis IceMaker un / vai InfinitySpring.
	Skrūves tikai atskrūvējiet vai mazliet pievelciet.

	Stingri pievelciet skrūves.
	Pārbaudiet, vai turpmākā darba operācija ir nepieciešama šim modelim.
	Pārbaudiet izmantoto detaļu pareizo montāžu / pareizo novietojumu.
	Papildus izmēriet norādīto izmēru un labojiet to, ja nepieciešams.
	Montāžai nepieciešamais instruments: Metriskais lineāls
	Montāžai nepieciešamais instruments: Akumulatora skrūvgriezis un ieliktnis
	Montāžai nepieciešamais instruments: Līmeņrādis
	Montāžai nepieciešamais instruments: Uzgriežņatslēga ar SW 7 un SW 10
	Šai darba operācijai ir nepieciešamas divas personas.
	Darba operācija notiek ierīcei atzīmētajā vietā.
	Montāžai nepieciešamie palīgīdzekļi: Aukla
	Montāžai nepieciešamie palīgīdzekļi: Leņķmērs
	Montāžai nepieciešamie palīgīdzekļi: Skrūvgriezis
	Montāžai nepieciešamie palīgīdzekļi: Šķēres

	Montāžai nepieciešamie palīglīdzekļi: Markķieris, notīrāms
	Papildaprīkojuma komplekts: Izņemiet detaļas
	Vairs nevajadzīgās detaļas lietpratīgi utilizējiet.

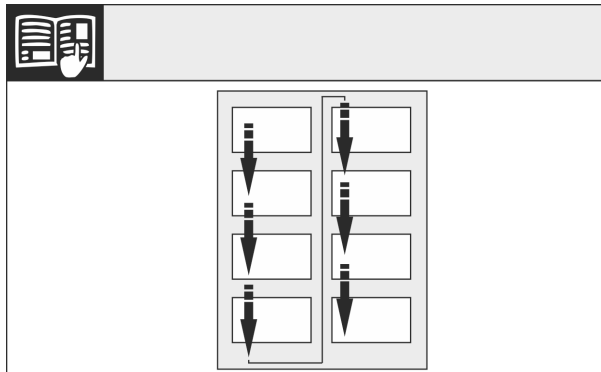


Fig. 6

Ievērojiet lasīšanas virzienu.

Ierīcēm ar durvju amortizatoru:

13 Durvju atdures maiņa

Instrumenti

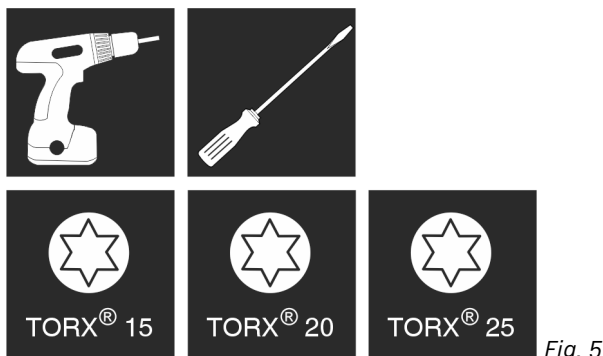


Fig. 5



BRĪDINĀJUMS

Savainošanās risks, ko rada durvju izkrišana!
Ja balsta daļas nav pietiekami pieskrūvētas, durvis var izkrist. Tās var radīt smagus savainojumus. Turklāt iespējams, ka durvis kārtīgi neaizveras, līdz ar to ierīce dzesē nepareizi.

- ▶ Die Lagerböcke/Lagerbolzen fest mit 4 Nm anschrauben.
- ▶ Pārbaudiet visas skrūves un, ja nepieciešams, papildus pievelciet.

Ierīcēm **ar durvju amortizatoru** ir spēkā sadaļas:

- Ierīcēm **ar** durvju amortizatoru
- Visām ierīcēm

Ierīcēm **bez durvju amortizatoru** ir spēkā sadaļas:

- Ierīcēm **bez** durvju amortizatora
- Visām ierīcēm

IEVĒRĪBAI

Side-by-Side ierīču bojājumu risks, ko rada kondensāts!
Konkrētas ierīces var uzstādīt kā Side-by-Side kombinācijas (divas ierīces blakus).

Ja konkrētā ierīce ir **Side-by-Side (SBS) ierīce:**

- ▶ uzstādi SBS kombināciju atbilstoši pievienotajai instrukcijai.

Ja ir **iepriekš noteikts ierīču izkārtojums:**

- ▶ nemainiet durvju atturi.

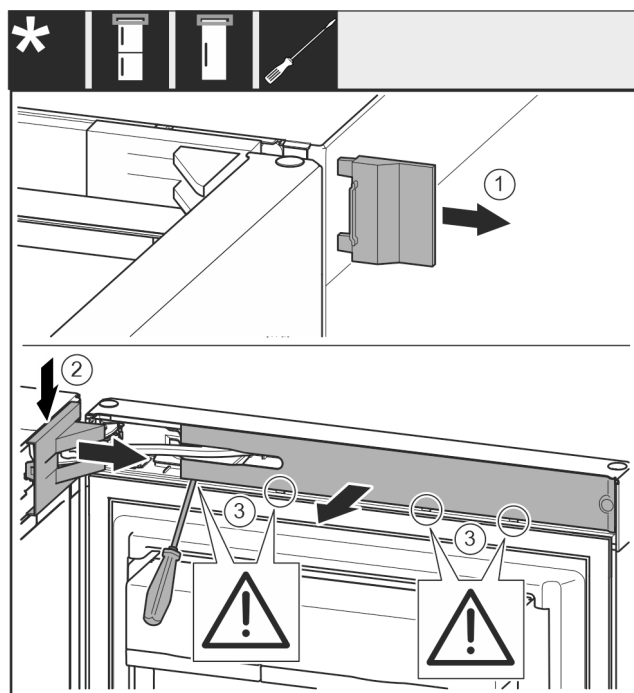


Fig. 7

- ▶ Atveriet durvis.

IEVĒRĪBAI

Bojājumu risks!

Ja durvju blīvējums tiek sabojāts, durvis neaizveras kārtīgi ciet un dzesēšanas temperatūra nav pietiekama.

- ▶ Nesabojājiet durvju blīvējumu ar skrūvgriezi!

- ▶ Noņemiet ārējo pārsegu. Fig. 7 (1)
- ▶ Atbrīvojiet un atvienojiet gultņa balsta pārsegu. Noņemiet gultņa balsta pārsegu. Fig. 7 (2)
- ▶ Atbrīvojiet aizsegu ar plakano skrūvgriezi un pagrieziet uz sāniem. Fig. 7 (3)

Durvju atdures maiņa

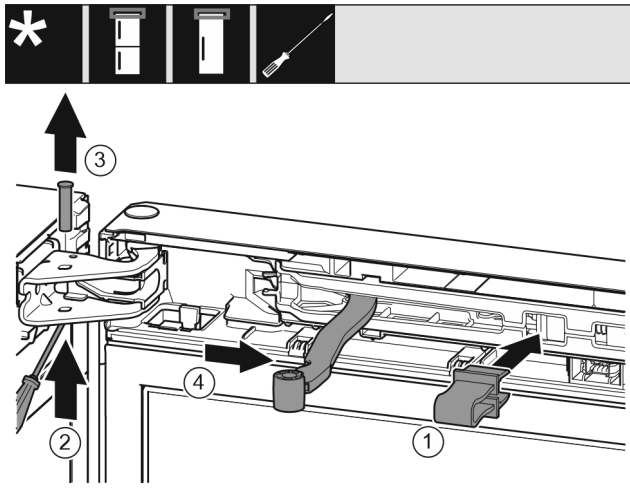


Fig. 8



UZMANĪBU

Saspiešanas risks, ko rada saliekams šarnīrs!

► Nofiksējiet aizturi.

- Nofiksējiet aizturi atverē. Fig. 8 (1)
- Izstumiet tapu ar skrūvgriezi. Fig. 8 (2)
- Izņemiet ārā tapu uz augšu. Fig. 8 (3)
- Pagrieziet šarnīru durvju virzienā. Fig. 8 (4)

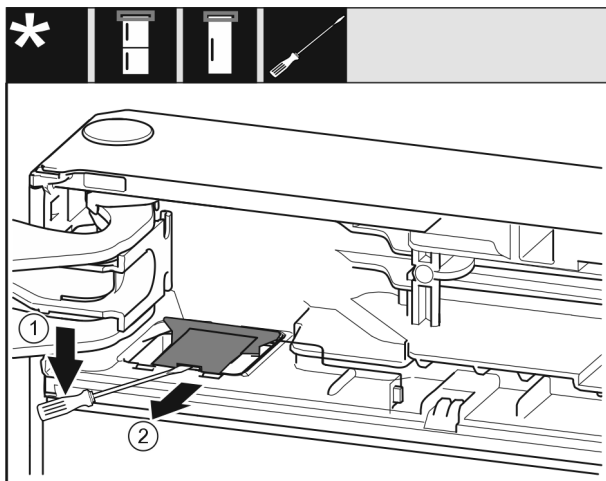


Fig. 9

- Atbrīvojiet pārsegu ar plakano skrūvgriezi un paceliet uz augšu. Fig. 9 (1)
- Izņemiet pārsegu. Fig. 9 (2)

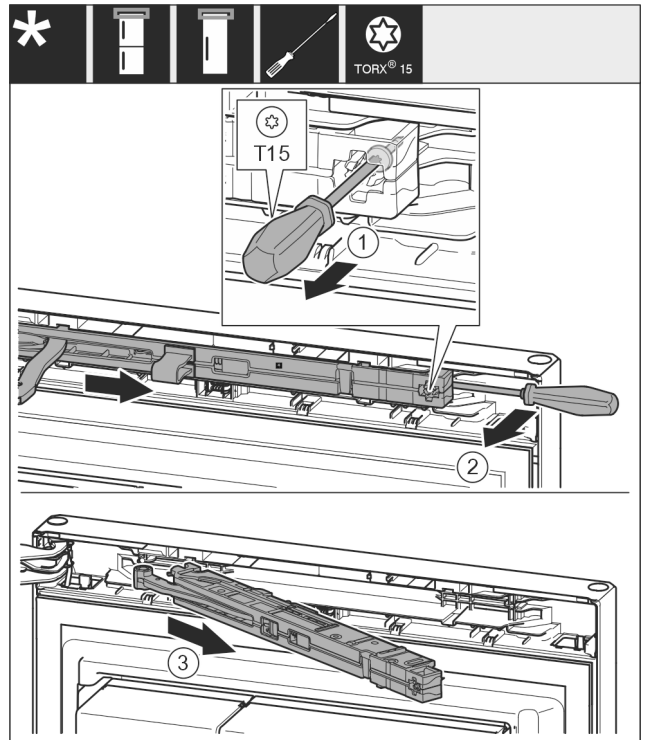


Fig. 10

- Atskrūvējiet durvju amortizatora mezgla skrūvi ar skrūvgriezi T15 apm. 14 mm. Fig. 10 (1)
- Ievietojiet skrūvgriezi no roktura puses aiz durvju amortizatora mezgla un pagrieziet mezglu uz priekšu. Fig. 10 (2)
- Izvelciet durvju amortizatora mezglu. Fig. 10 (3)

13.1 Durvju noņemšana

Norāde

- Pirms durvju izņemšanas no durvju plauktiem izņemiet produktus, lai tie neizkrīstu.

Ierīcēm bez durvju amortizatora:

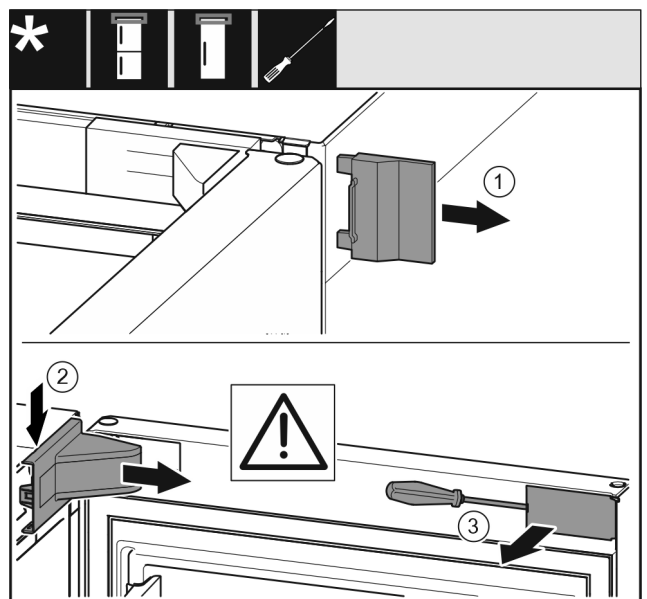


Fig. 11

- Atveriet durvis.

IEVĒRĪBAI

Bojājumu risks!

Ja durvju blīvējums tiek sabojāts, durvis neaizveras kārtīgi ciet un dzesēšanas temperatūra nav pietiekama.

► Nesabojājiet durvju blīvējumu ar skrūvgriezi!

- Noņemiet ārējo pārsegu. *Fig. 11 (1)*
- Atbrīvojiet un atvienojiet gultņa balsta pārsegu. Noņemiet gultņa balsta pārsegu. *Fig. 11 (2)*
- Atbrīvojiet aizsegu ar plakano skrūvgriezi un pagrieziet uz sāniem. *Fig. 11 (3)*

Visām ierīcēm:

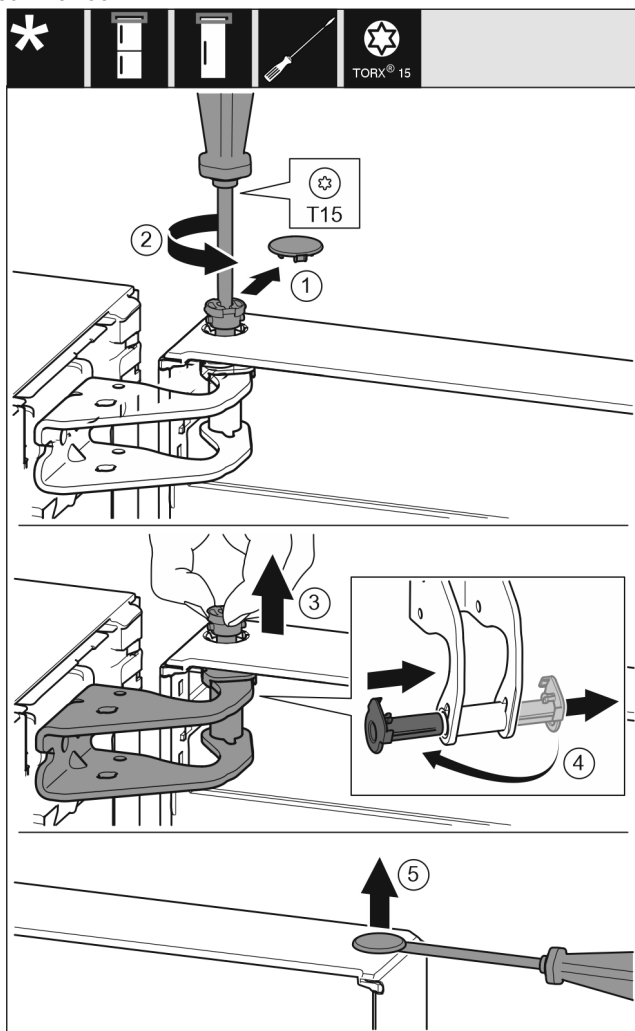


Fig. 12



UZMANĪBU

Savainošanās risks, ja izkrīt durvis!

- Durvis turēt cieši.
- Durvis uzmanīgi novietot.
- Noņemiet uzmanīgi aiztura pārsegu. *Fig. 12 (1)*
- Izskrūvējiet mazliet ar skrūvgriezi T15 tapu. *Fig. 12 (2)*
- Noturiet durvis un izskrūvējiet tapu ar pirkstiem. *Fig. 12 (3)*
- Izvelciet gultņa ieliktni no vadotnes. Ievietojiet un nofiksējiet no otras puses. *Fig. 12 (4)*
- Paceliet durvis un novietojiet malā.
- Paceliet uzmanīgi ar plakano skrūvgriezi un izvelciet ārā aizbāzni no durvju gultņa ieliktna. *Fig. 12 (5)*

13.2 Augšējo gultņa daļu pārlikšana

Visām ierīcēm:

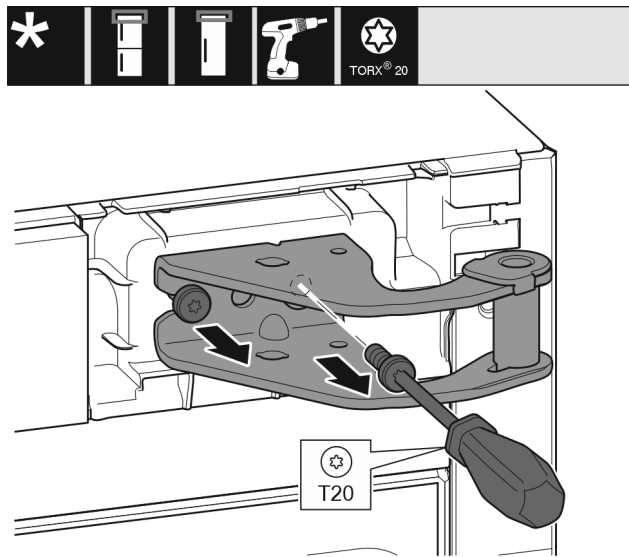


Fig. 13

- Izskrūvējiet ar skrūvgriezi T20 abas skrūves.
- Paceliet un izņemiet gultņa balstu.

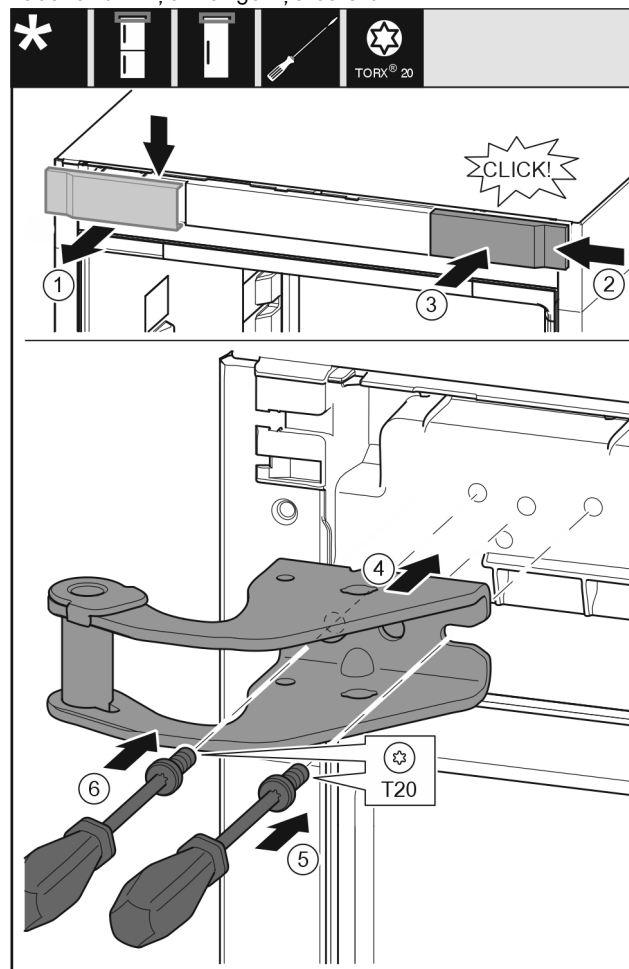


Fig. 14

- Noņemiet pārsegu no augšas uz priekšu. *Fig. 14 (1)*
- Iekabiniet pārsegu, pagrieztu par 180°, otrajā pusē no labās puses. *Fig. 14 (2)*
- Nofiksējiet pārsegu. *Fig. 14 (3)*
- Pielieciet augšējo gultņa balstu. *Fig. 14 (4)*
- Pielieciet skrūvi ar skrūvgriezi T20 un pieskrūvējiet. *Fig. 14 (5)*
- Ievietojiet skrūvi ar skrūvgriezi T20 un pievelciet. *Fig. 14 (6)*

Durvju atdures maiņa

13.3 Apakšējo gultņa daļu pārlikšana

Visām ierīcēm:

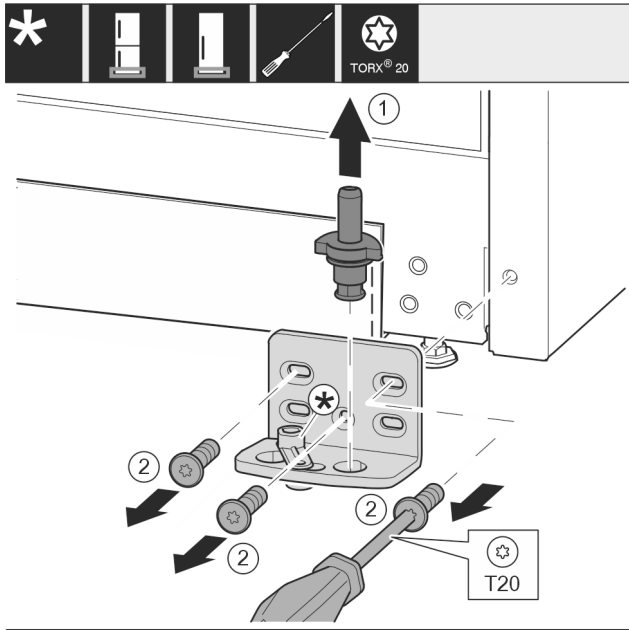


Fig. 15

- Izvelciet pilnīgi ārā uz augšu gultņa tapu. Fig. 15 (1)
- Izskrūvējiet skrūves ar skrūvgriezi T20 un noņemiet gultņa balstu. Fig. 15 (2)

Ierīcēm bez durvju amortizatora:

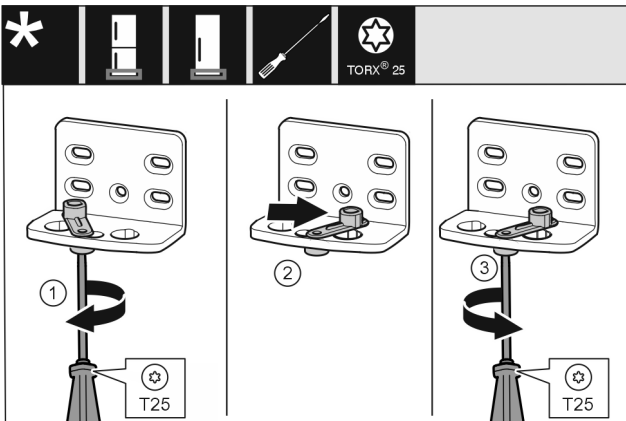


Fig. 16

- Pieskrūvējiet ar skrūvgriezi T25 nenostiprināti skrūvi. Fig. 16 (1)
- Paceliet durvju aizvēršanas palīgierīci un ieskrūvējiet caurumā par 90° uz labo pusi. Fig. 16 (2)
- Pieskrūvējiet ar skrūvgriezi T25 skrūvi. Fig. 16 (3)

Visām ierīcēm:

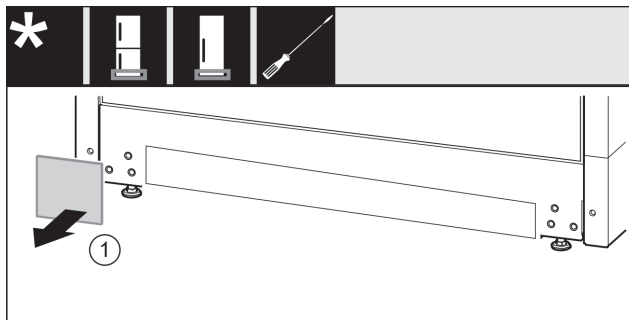


Fig. 17

- Noņemiet pārsegu. Fig. 17 (1)

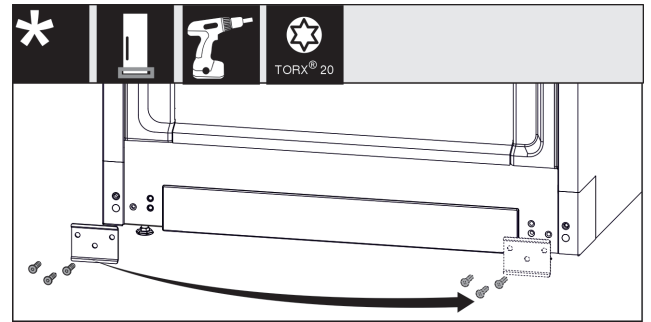


Fig. 18

- Noskrūvējiet plāksni, pārliciet otrā pusē un atkal pieskrūvējiet. Fig. 18 (1)

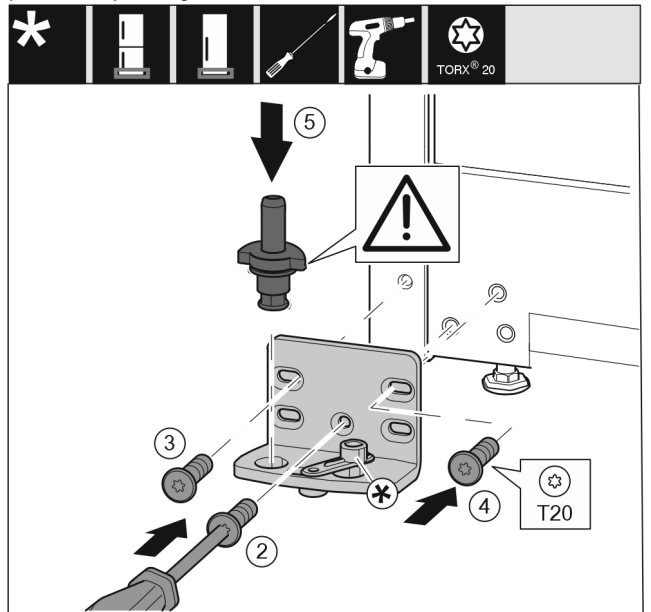


Fig. 19

- Pielieciet gultņa balstu otrajā pusē un pieskrūvējiet ar skrūvgriezi T20. Sāciet apakšā pa vidu ar skrūvi 2. Fig. 19 (2)
- Pieskrūvējiet skrūvi 3 un 4. Fig. 19 (3,4)
- Ievietojiet pilnīgi gultņa tapu. Uzmanieties, lai aiztura izcilnis būtu vērsts virzienā uz aizmuguri. Fig. 19 (5)

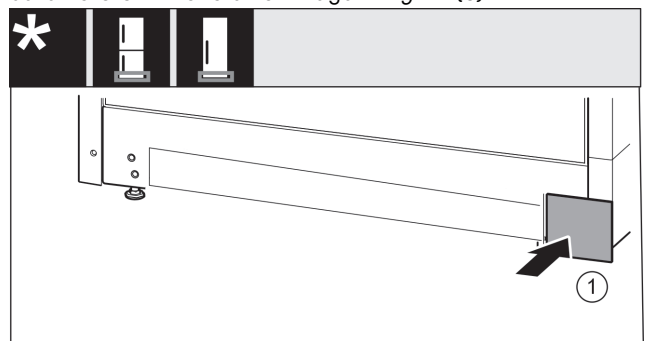


Fig. 20

- Uzlieciet atpakaļ pārsegu otrajā pusē. Fig. 20 (1)

13.4 Gultņa daļu pārlikšana

Ierīcēm bez durvju amortizatora:

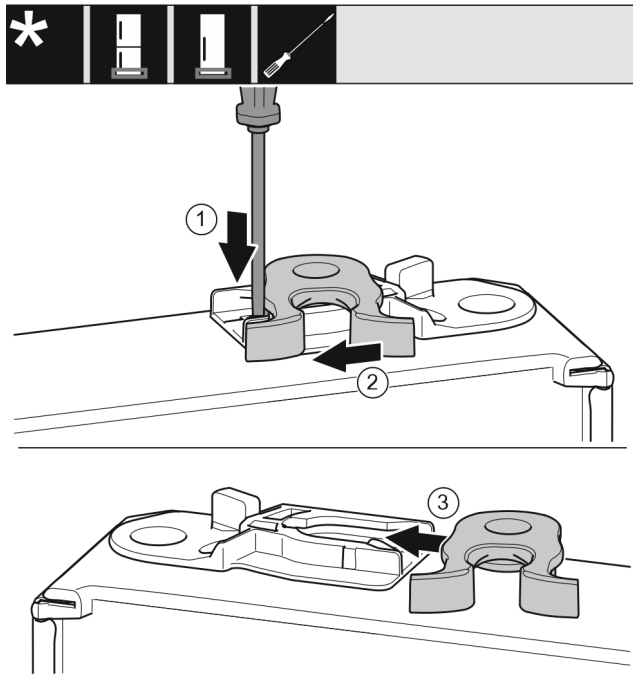


Fig. 21

- ▶ Durvju apakšpuse ir vērsta uz augšu: pagrieziet durvis.
- ▶ Spiediet ar skrūvgriezi mēlīti uz leju. Fig. 21 (1)
- ▶ Izvelciet aizvēršanas āķi no vadotnes. Fig. 21 (2)
- ▶ Iebīdīet aizvēršanas āķi vadotnē otrajā pusē. Fig. 21 (3)
- ▶ Durvju augšpuse ir vērsta uz augšu: pagrieziet durvis.

13.5 Rokturu pārlikšana*

Visām ierīcēm:



Fig. 22

- ▶ Noņemiet pārsegu. Fig. 22 (1)
- ▶ Izskrūvējiet skrūves ar skrūvgriezi T15. Fig. 22 (2)
- ▶ Noņemiet rokturi. Fig. 22 (3)
- ▶ Paceliet uzmanīgi ar plakano skrūvgriezi un izvelciet ārā sānu aizbāzni. Fig. 22 (4)
- ▶ Ievietojiet atpakaļ aizbāzni otrajā pusē. Fig. 22 (5)

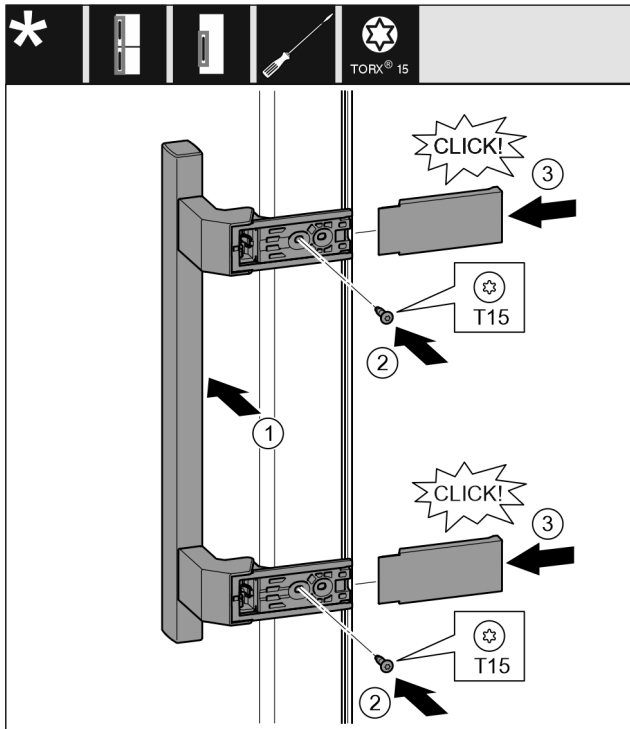


Fig. 23

- ▶ Pielieciet rokturi pretējā pusē. Fig. 23 (1)
- ▷ Skrūvju caurumiem jāatrodas tieši vienam virs otra.
- ▶ Pieskrūvējiet skrūves ar skrūvgriezi T15. Fig. 23 (2)
- ▶ Pielieciet un uzbīdīet sānos pārsegus. Fig. 23 (3)
- ▷ Ievērojiet pareizo nofiksēšanos.

13.6 Durvju montāža

Visām ierīcēm:

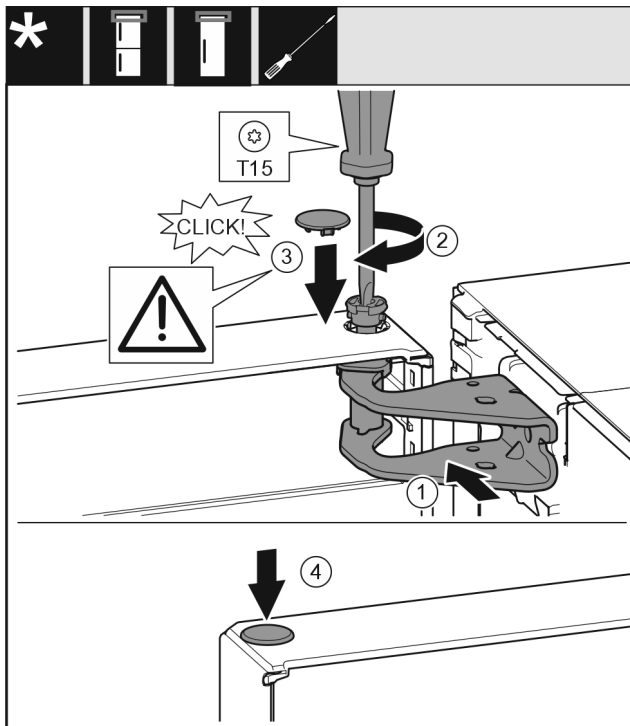


Fig. 24

- ▶ Uzlieciet durvis uz apakšējā gultņa balsta.
- ▶ Nolīmeņojiet durvju augšdaļu pret atveri gultņa balstā. Fig. 24 (1)
- ▶ Ievietojiet tapu un pieskrūvējiet ar skrūvgriezi T15. Fig. 24 (2)

- ▶ Uzmanojieties, lai durvis nostiprinātu: ievietojiet aizturu pārsegu un pārbaudiet, vai tas balstās uz durvīm. Ievietojiet pilnīgi tapu pretējā gadījumā. Fig. 24 (3)
- ▶ Ievietojiet aizbāzni. Fig. 24 (4)

13.7 Durvju līmeņošana

Visām ierīcēm:



BRĪDINĀJUMS

Savainošanās bīstamība ar izkrietošām durvīm!

Ja balsta daļas nav pietiekami pieskrūvētas, durvis var izkrist. Tās var radīt smagus savainojumus. Turklāt iespējams, ka durvis neaizveras kārtīgi ciet, līdz ar to iekārtas dzesēšana nedarbojas pareizi.

- ▶ Die Lagerböcke fest mit 4 Nm anschrauben.
- ▶ Pārbaudiet visas skrūves un atbilstoši pievelciet.

- ▶ Nolīmeņojiet iespējami durvis ar abiem iegarenajiem caurumiem apakšējā gultņa balstā paralēli ierīces korpusam. Izskrūvējiet šim nolūkam ar klātpievienoto T20 instrumentu vidējo skrūvi apakšējā gultņa balstā. Atskrūvējiet atlikušās skrūves mazliet ar T20 instrumentu vai skrūvgriezi T20 un nolīmeņojiet iegarenajos caurumos.

- ▶ Atbalstiet durvis: izskrūvējiet ar dakšveida uzgriežņatslēgu SW10 no gultņa balsta apakšā kājiņu, līdz tā balstās uz grīdas, tad pagrieziet vēl par 90°.

13.8 Durvju amortizatora montāža

Ierīcēm ar durvju amortizatoru:

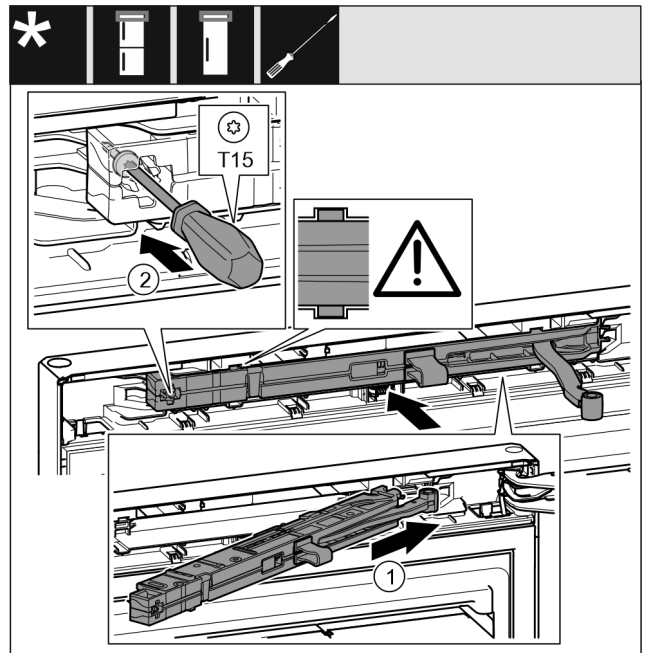


Fig. 25

- ▶ Iebīdīet slīpi durvju amortizatora mezglu gultņa balsta pusē līdz galam padziļinājumā. Fig. 25 (1)
- ▶ Pilnībā iebīdīet mezglu.
- ▷ Mezgls ir pareizi novietots, ja durvju amortizatora mezgla riba atrodas korpusa vadotnē.
- ▶ Pieskrūvējiet skrūvi ar skrūvgriezi T15. Fig. 25 (2)

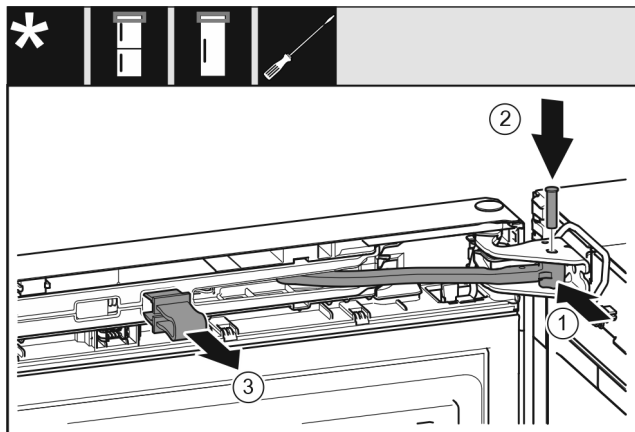


Fig. 26

Durvis ir atvērtas par 90°.

- ▶ Pagrieziet šarnīru gultņa balstā. Fig. 26 (1)
- ▶ Ievietojiet tapu gultņa balstā un šarnīrā. Uzmaniet, lai aiztura izcilnis pareizi atrastos rievā. Fig. 26 (2)
- ▶ Noņemiet aizturi. Fig. 26 (3)

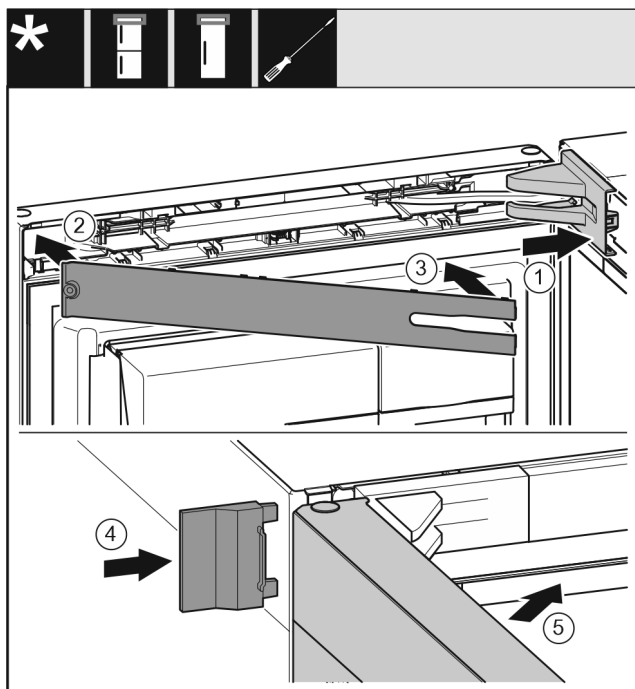


Fig. 27

- ▶ Uzlieciet un nofiksējiet gultņa balsta pārsegu, ja nepieciešams, uzmanīgi atspiediet. Fig. 27 (1)
- ▶ Uzlieciet aizsegu. Fig. 27 (2)
- ▶ Pievirziet aizsegu un nofiksējiet. Fig. 27 (3)
- ▶ Uzbīdīdiet ārējo pārsegu. Fig. 27 (4)
- ▶ Aizveriet augšējās durvis. Fig. 27 (5)

14 Ūdens pieslēgums*



BRĪDINĀJUMS

Strāva savienojumā ar ūdeni!
Elektriskais trieciens.

- ▶ Pirms pieslēguma pie ūdensvada: Atvienojiet ierīci no kontaktligzdas.
- ▶ Pirms pieslēguma pie ūdens pievades cauruļvadiem: Noslēdziet ūdens apgādi.
- ▶ Pieslēgumu pie dzeramā ūdens sistēmas drīkst izpildīt tikai kvalificēts gāzes un ūdensvada speciālists.



BRĪDINĀJUMS

Piesārņots ūdens!
Saindēšanās.

- ▶ Pievienojiet tikai pie dzeramā ūdens apgādes.

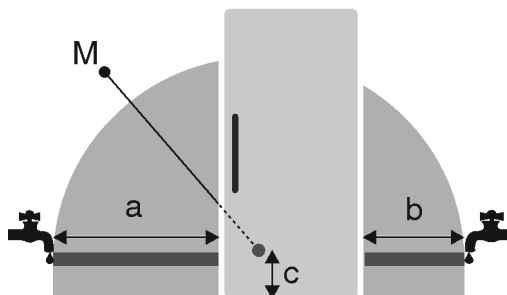


Fig. 28 *

600 mm platām ierīcēm:

a*	b*	c*	M*
~ 1300 mm	~ 950 mm	~ 150 mm	Magnētiskais vārsts

Ūdens savienošanas vads un ierīces ieejas magnētiskais vārsts ir piemēroti ūdens spiedienam līdz 1 MPa (10 bar).

Ievērojiet šādus datus ierīces nevainojamai darbībai (caurplūdes daudzums, ledus gabaliņu izmērs, trokšņu līmenis):

Ūdens spiediens:	
bar	MPa
no 1,5 līdz 6,2	no 0,15 līdz 0,62

Ūdens spiediens, izmantojot ūdens filtru:	
bar	MPa
no 2,8 līdz 6,2	no 0,28 līdz 0,62

Ja spiediens pārsniedz 0,62 MPa (6,2 bar): Priekšieslēdziet redukcijas vārstu.

Pārliecinieties, vai ir ievēroti šādi nosacījumi:

- Ir ievērots ūdens spiediens.
- Ūdens padeve ierīcei noris pa aukstā ūdens cauruļvadu, kas iztur darba spiedienu, un ir pievienots pie dzeramā ūdens apgādes.
- Tiek izmantota klātpievienotā šļūtene. Noliegtās šļūtenes ir utilizētas.*
- Šļūtenes fittingā atrodas uztveršanas siets ar blīvējumu.*
- Starp lokano cauruļvadu un mājas ūdens pieslēgumu atrodas noslēdzošais krāns, lai vajadzības gadījumā varētu pārtraukt ūdens padevi.*
- Noslēdzošais krāns atrodas ārpus ierīces mugurpuses zonas, un ir viegli pieejams, lai ierīci varētu iespējami dziļi ievirzīt, un krānu, ja nepieciešams, varētu ātrāk aizgriezt. Ir ievēroti atstatuma izmēri.
- Visas ierīces un aprīkojumi, kas tiek izmantoti ūdens padevei, atbilst attiecīgās valsts spēkā esošajiem noteikumiem.
- Ierīces aizmugure ir pieejama, lai jūs varētu pievienot ierīci pie dzeramā ūdens apgādes.
- Uzstādot šļūteni, to nesabojājiet vai nepārlociet.

Norāde

Cita garuma šļūteni var iegādāties kā piederumu.*

Ūdens pieslēguma pievienošana*

15 Ūdens pieslēguma pievienošana*

Šļūtenes pievienošana pie ierīces

Magnētiskais vārsts atrodas apakšā ierīces aizmugurē. Tam ir R3/4 savienojuma vītne.

- ▶ Noņemiet pārsegu (2).
- ▶ Atvieglota montāža: Izlieciet taisno šļūtenes galu (7) pa kreisi uz grīdas.
- ▶ Virziet līdz galam uzgriezni (4) pāri noslīpinātam šļūtenes galam (3) un noturiet.

IEVĒRĪBAI

Magnētiskā vārsta bojātie vītnes vijumi!

Magnētiskais vārsts ir neblīvs: Var izplūst ūdens.

- ▶ Uzlieciet uzmanīgi uzgriezni Fig. 29 (1) un tieši uzskrūvējiet uz vītnes.

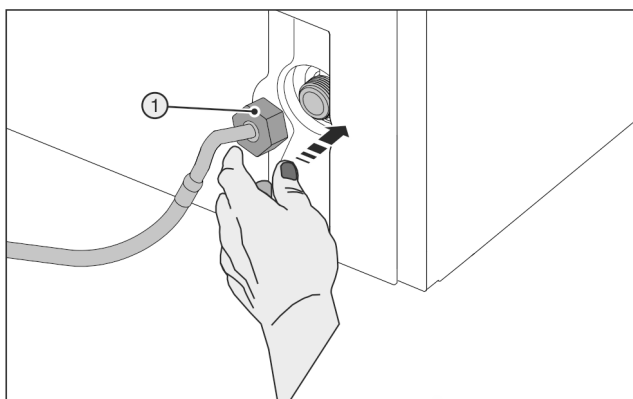


Fig. 29

- ▶ Pielieciet uzmanīgi uzgriezni Fig. 29 (1) un ar diviem pirkstiem tieši uzskrūvējiet uz vītnes, līdz ir panākts drošs nostiprinājums.



BRĪDINĀJUMS

Salūzis palīginstruments (5)!

Grieztas brūces.

- ▶ Izmantojiet palīginstrumentu (5) vienīgi telpas temperatūrā.

- ▶ Pievelciet uzgriezni Fig. 29 (1) ar palīginstrumentu (5) pulksteņrādītāja virzienā, līdz ir sasniegts maksimālais griezes moments un palīginstruments (5) pārgriežas.

Šļūtenes pievienošana pie noslēdzošā krāna

- ▶ Uzskrūvējiet uzgriezni (7) uz noslēdzošā krāna (8).



BRĪDINĀJUMS

Salūzis palīginstruments (5)!

Grieztas brūces.

- ▶ Izmantojiet palīginstrumentu (5) vienīgi telpas temperatūrā.

- ▶ Pievelciet uzgriezni (7) ar palīginstrumentu (5) pulksteņrādītāja virzienā, līdz ir sasniegts maksimālais griezes moments un palīginstruments (5) pārgriežas.

- ▶ Iekabiniet uzliktni (6) palīginstrumentā (5) un piestipriniet pie nerūsējošā tērauda šļūtenes uzglabāšanai.

Ūdens sistēmas pārbaude

- ▶ Atveriet lēnām ūdens padeves noslēdzošo krānu (8).
- ▶ Pārbaudiet visas ūdens sistēmas hermētiskumu.
- ▶ Iztīriet IceMaker (skatiet lietošanas pamācību, apkope).

Ūdens sistēmas atgaisošana

Atgaisošana jāveic, kad ir:

- Pirmreizējā lietošanas sākšana
- InfinitySpring ūdens tvertnes nomaiņa

Pārliecinieties, vai ir izpildīti šādi priekšnoteikumi:

- Ierīce ir pareizi pievienota
- Ūdens tvertne ir ievietota (skatiet lietošanas pamācību, apkope)
- Ūdens filtrs ir ievietots (skatiet lietošanas pamācību, apkope)
- Ierīce ir ieslēgta
- ▶ Atveriet ierīces durvis
- ▶ Spiediet glāzi pret InfinitySpring dozatora apakšējo daļu.
- ▷ Augšējā daļa izvirzās uz āru un glāzē ieplūst gaiss vai ūdens.
- ▶ Turpiniet procesu, līdz ūdens ar vienmērīgu strūklu ieplūst glāzē.
- ▷ Sistēmā vairs nav gaisa.
- ▶ Iztīriet InfinitySpring (skatiet lietošanas pamācību, apkope).

16 Ierīces pievienošana



BRĪDINĀJUMS

Nelietpratīga pievienošana!

Ugunsgrēka bīstamība.

- ▶ Neizmantojiet pagarinātājus.
- ▶ Neizmantojiet sadales ierīces.

IEVĒRĪBAI

Nelietpratīga pievienošana!

Elektronikas bojājums.

- ▶ Nepievienot ierīci pie savrupa strāvas pārveidotāja, piem., saules elektrostacijām un benzīna ģeneratoriem.
- ▶ Neizmantojiet enerģijas taupības kontaktdakšas.

Norāde

Izmantojiet vienīgi komplektā iekļauto tīkla pieslēguma vadu.

- ▶ Garāku tīkla pieslēguma vadu var pasūtīt klientu apkalpošanas servisā.

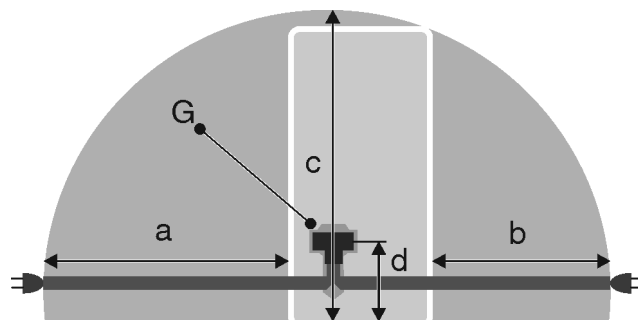


Fig. 30 *

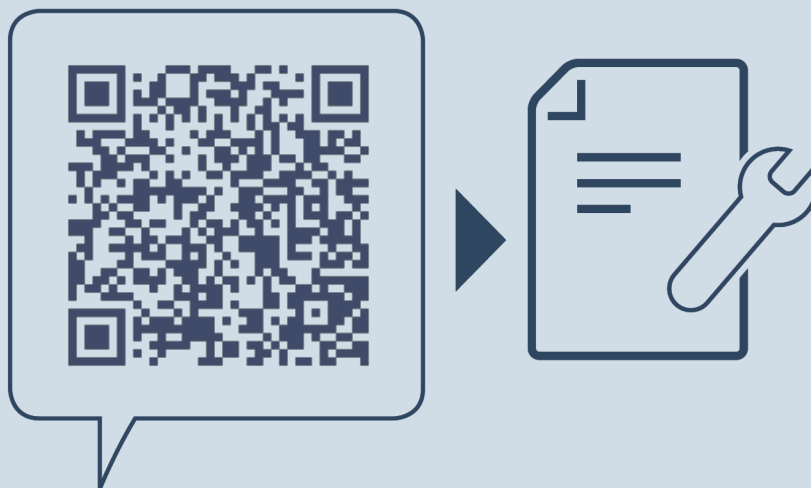
600 mm platām ierīcēm:

a	b	c	d	G
~ 1800 mm	~ 1400 mm	~ 2100 mm	~ 200 mm	Ierīces kontaktdakša

Pārliecinieties, vai ir izpildīti šādi priekšnoteikumi:

- Strāvas veids un spriegums uzstādīšanas vietā atbilst informācijai datu plāksnītē.
- Kontaktlīgzda ir iezemēta atbilstoši noteikumiem un elektriski aizsargāta ar drošinātāju.
- Drošinātāja atkrišanas strāva atrodas diapazonā no 10 līdz 16 A.

- Kontaktligzdai var viegli piekļūt.
- Kontaktligzda neatrodas aiz ierīces, bet gan zonās a vai b *Fig. 30 (a, b, c)*.
- ▶ Pārbaudiet elektrisko pieslēgumu.
- ▶ Ievietojiet ierīces kontaktdakšu *Fig. 30 (G)* ierīces aizmurgurē. Ievērojiet pareizo nofiksēšanos.
- ▶ Pievienojiet tīkla kontaktdakšu pie elektroapgādes.
- ▷ Liebherr logotips parādās ekrānā.
- ▷ Indikators pāriet uz gaidstāves simbolu.



home.liebherr.com/fridge-manuals

LV Saldētava

Izdevuma datums: 20221006

**Preces numuru
rādītājs: 7088371-00**

Liebherr-Hausgeräte Ochsenhausen GmbH
Memminger Straße 77-79
88416 Ochsenhausen
Deutschland